



وزارة التعليم العالي والبحث العلمي

جامعة ديالى

كلية التربية الرياضية

الدراسات العليا

دراسة مقارنة لبعض المهارات الأساسية بين لاعبي  
الصالات المغلقة والملاعب الخارجية لأندية الدرجة  
الأولى بكرة القدم

رسالة تقدم بها

محمود فرحان حسن الدليمي

إلى مجلس كلية التربية الرياضية /جامعة ديالى

وهي جزء من متطلبات نيل درجة الماجستير

في التربية الرياضية

بإشراف

أ.م.د عبد الرحمن ناصر راشد

أ.د فرات جبار سعد الله

2011م

1432هـ

بِسْمِ اللَّهِ الرَّحْمَنِ الرَّحِيمِ

يَرْفَعِ اللَّهُ الَّذِينَ آمَنُوا مِنْكُمْ

وَالَّذِينَ أُوتُوا الْعِلْمَ دَرَجَاتٍ وَاللَّهُ

بِمَا تَعْمَلُونَ خَبِيرٌ

صدق الله العظيم

(سورة المجادلة ، الآية 11)

((أقرار المشرفين))

نشهد أن أعداد هذه الرسالة الموسومة بـ :  
 (( دراسة مقارنة لبعض المهارات الأساسية بين لاعبي الصالات المغلقة  
 والملاعب الخارجية لأندية الدرجة الأولى بكرة القدم))  
 التي تقدم بها طالب الماجستير (( محمود فرحان حسن الدليمي )) قد تمت تحت  
 إشرافنا في كلية التربية الرياضية/ جامعة ديالى، وهي جزء من متطلبات نيل  
 درجة الماجستير في التربية الرياضية .

المشرف

أ.م.د عبد الرحمن ناصر راشد

التاريخ / / 2011م

المشرف

أ. د فرات جبار سعد الله

التاريخ / / 2011م

وبناء على التعليمات والتوصيات المتوافرة نرشح هذه الرسالة للمناقشة .

معاون العميد للشؤون العلمية

والدراسات العليا

أ.م.د عبد الرحمن ناصر راشد

كلية التربية الرياضية / جامعة ديالى

2011 / / م

## إقرار المقوم اللغوي

أشهد أن الرسالة الموسومة بـ :

((دراسة مقارنة لبعض المهارات الأساسية بين لاعبي الصالات المغلقة والملاعب

الخارجية لأندية الدرجة الأولى لكرة القدم))

قد تمت مراجعتها من الناحية اللغوية تحت إشرافي , بحيث أصبحت بأسلوب علمي سليم خال من الألفاظ والتعابير غير الصحيحة , ولأجله وقعت .

التوقيع

المقوم اللغوي

أ.م.د إبراهيم رحمن حميد الاركي

2011 / /

## (إقرار لجنة المناقشة والتقويم)

نشهد أننا أعضاء لجنة المناقشة والتقويم اطلعنا على الرسالة الموسومة بـ :-  
**(( دراسة مقارنة لبعض المهارات الأساسية بين لاعبي الصالات المغلقة  
 والملاعب الخارجية لأندية الدرجة الأولى بكرة القدم))**  
 قد ناقشنا الطالب (محمود فرحان حسن الدليمي) في محتوياتها وفيما له علاقة  
 بها، ونقر أنها جديرة لنيل درجة الماجستير في التربية الرياضية .

عضو  
 أ.م.د احمد رمضان احمد  
 / / 2011م

عضو  
 أ.د غازي صالح محمود  
 / / 2011م

رئيس اللجنة  
 أ.د نبيل محمود شاكر  
 / / 2011م

صدقت الرسالة من مجلس كلية التربية الرياضية - جامعة ديالى

العميد  
 د. ماهر عبد اللطيف عارف  
 كلية التربية الرياضية / جامعة ديالى  
 / / 2011

## الإهداء

إلى .....

من غادر الحياة مبكرا أمي ... وأبي رحمهما الله .....

من أحنى ظهره ليستقيم ظهري ... أخي الحاج محمد فرحان .....

رفيقة عمري زوجتي .. عرفانا بالوفاء

أبنائي احمد وعبد الرحمن ... الأعمام

بناتي .. هند .. فاتن .. عائشة .. فاطمة .. الأعمام

ابن أخي الأستاذ الدكتور عباس عبود فرحان

أساتذتي وزملائي الذين كانوا خير عون لي

اهدي ثمرة جهدي هذا .....

محمود

## بسم الله الرحمن الرحيم

### شكر واعتزاز

الحمد لله رب العالمين والصلاة والسلام على سيدنا محمد وعلى اله الطيبين الطاهرين وصحبه أجمعين اللهم لك الحمد والشكر على ما أنعمت علينا من نعمك العظيمة وآلائك الجسيمة التي أنعمت علي , إذ منحتني القوة والإرادة والعزيمة لانجاز هذا الجهد الذي أمل أن أكون موفقاً في إعدادة...

أما بعد فأنتني أتقدم بالشكر الجزيل إلى عمادة كلية التربية الرياضية - جامعة ديالى التي أتاحت لي الفرصة لإكمال دراستي العليا فيها والمتمثلة بالدكتور ماهر عبد اللطيف عارف عميد الكلية له مني كل الشكر والتقدير.

ومن واجبي أن اشكر قسم الدراسات العليا متمثلاً بمعاون العميد للدراسات العليا أستاذي العزيز الدكتور عبد الرحمن ناصر ومسؤول الدراسات العليا الدكتور عبد الستار جاسم . وأود أن أتقدم بجزيل الشكر والامتنان إلى الأستاذ الدكتور فرات جبار سعد الله والدكتور عبد الرحمن ناصر المشرفين على الرسالة لما أبدوه من حسن المعاملة والخلق الرفيع وإرشادات سديدة أغنت البحث هذا وأخرجته بالصورة النهائية فلهما مني كل الشكر والامتنان.

وأتقدم بالشكر إلى الأخ العزيز والقلب الكبير الدكتور احمد رمضان احمد الداغستاني والدكتور عباس فاضل جابر له مني كل الشكر والاعتزاز ، وشكري واعتزازي لأساتذة الكلية واخص بالذكر منهم الدكتور نصير صفاء محمد والدكتور رافد مهدي قدوري والدكتورة نبراس كامل والدكتورة لقاء والدكتورة مها صبري والدكتورة ألاء زهير وأتقدم بفائق الشكر والامتنان إلى الأخ محمد وليد الخشالي متمنياً له التوفيق في دراسة الدكتوراه والذي أغنى البحث بفيض من التوجيهات القيمة. وأتقدم بالشكر إلى الأخ جمال محمد شعيب أتمنى له الموفقية في دراسة الدكتوراه. وأتقدم بالشكر والامتنان والعرفان إلى فريق العمل المساعد وهم السيد إحسان عبد الكريم لإتمامه الطباعة والمساهمة في إخراج الرسالة والسيد سيف الدين واثق .

وأقدم بالشكر إلى الأخت سكرتيرة الدراسات العليا الست هبة إلى موظفات مكتبة كلية التربية الرياضية جامعة ديالى .

وأخيراً لا يسعني إلا إن انحنى إجلال وإكراماً إلى كل من قاسمني نجاحي هذا إخواني وأخواتي وزوجتي وأبنائي الذين صبروا وتحملوا الكثير لمساعدتي في إكمال مهمني العلمية , جزاهم الله عني خير الجزاء .

الباحث

2011



## ملخص الرسالة باللغة العربية

دراسة مقارنة لبعض المهارات الأساسية بين لاعبي الصالات المغلقة  
والملاعب الخارجية لأندية الدرجة الأولى بكرة القدم

الباحث

محمود فرحان حسن الدليمي

المشرف

ا.م.د عبد الرحمن ناصر راشد

المشرف

أ.د فرات جبار سعد الله

اشتملت الرسالة على خمسة أبواب :

الباب الأول : التعريف بالبحث :

تطرق الباحث إلى أن لعبة كرة القدم من الألعاب الجماهيرية الكبيرة التي اجتذبت العديد من المشاهدين وعلى جميع المستويات نتيجة لتنوع وتكامل وترابط جوانبها البدنية والمهارية والخطئية والنفسية فضلا عن قواعد اللعبة التي زادت من الإثارة والتشويق للمتابعين لها مما جعل من مبارياتها محط أنظار المشجعين في جميع أنحاء العالم وجعل من ممارستها التمتع بقدرات بدنية ومهارية وخطئية ونفسية والوصول إلى حالات الإبداع وابتكار حركات فنية ولمحات غير مسبوقة والتي تساعد في الكثير من الأحيان في الوصول إلى الانجاز المنشود .

إن لعبة كرة القدم في الصالات المغلقة شهدت تطورا كبيرا وإثارة عالية لمتابعيها في البطولات عربيا وقاريا ودوليا إذ أصبحت لعبة قائمة بحد ذاتها لها قوانينها الخاصة بها مما ساعد على خلق جمهور خاص بها وفي أجواء مختلفة تماما عن الأجواء التي تتميز بها الملاعب الخارجية .

- أهداف البحث :

- 1- ألتعرف على بعض المهارات الاساسية للاعبي الصالات المغلقة .
- 2- التعرف على بعض المهارات الاساسية للاعبي الملاعب الخارجية .
- 3- التعرف على الفروق في بعض المهارات الاساسية بين لاعبي عينة البحث للصالات المغلقة والملاعب الخارجية .

- فرضية البحث :

هناك فروق ذات دلالة إحصائية في المهارات الاساسية بين لاعبي الصالات المغلقة والملاعب الخارجية .

- مجالات البحث :

- المجال البشري : لاعبوا بعض أندية الدرجة الأولى بكرة القدم في الصالات المغلقة والملاعب الخارجية .

- المجال الزماني : للمدة من 2010/12/ 2 ولغاية 2011/2/2 .

- المجال المكاني : ملاعب الأندية تحت البحث .

الباب الثاني : الدراسات النظرية والدراسات المشابهة :

من خلال هذا الباب تطرق الباحث إلى المهارات الاساسية وأهمها (المناولة,التهديف,المراوغة ,الإخماد,الدحرجة) وتطرق الباحث إلى كرة القدم في الصالات المغلقة بداية ومستقبل ثم تطرق إلى عدد من الدراسات المشابهة

الباب الثالث : منهج البحث وإجراءاته الميدانية :

احتوى هذا الباب على منهج البحث وعينته أما عينة البحث فقد اختيرت بالطريقة العمدية . وأستغرق تطبيق الاختبارات (60)يوماً. وضم هذا الباب الأجهزة والأدوات

المساعدة ووسائل جمع المعلومات والتجربة الاستطلاعية والاختبارات المستخدمة في البحث والتجربة الرئيسية والوسائل الإحصائية المستخدمة في معالجة البيانات .

الباب الرابع : عرض النتائج وتحليلها ومناقشتها :

اهتم الباحث في هذا الباب بعرض النتائج وتحليلها ومناقشتها التي توصل إليها في الاختبارات وإيجاد دلالة الفروق ، وذلك بعرضها على شكل جداول ثم قام بتحليل تلك الجداول ثم مناقشتها معززا ذلك بالمصادر العلمية .

الباب الخامس : الاستنتاجات والتوصيات :

في هذا الباب استعرض الباحث استنتاجاته وتوصياته ومن هذه الاستنتاجات :  
 أولاً /التدريب أولاً في الصالات المغلقة يكون ذا فائدة كبيرة للعب في الملاعب الخارجية .  
 ثانياً /التنوع والتخصص في تخطيط البرامج التدريبية للصالات المغلقة والملاعب الخارجية بالاعتماد على قابليات وقدرات اللاعبين .  
 أما التوصيات فكانت كما يأتي

- 1- ضرورة مراعاة المتطلبات الأساسية لانجاز كل من لعبة كرة القدم في الصالات المغلقة والملاعب الخارجية والتعامل معها بشكل منفرد.
- 2- ضرورة اختيار لاعبين متخصصين في لعبة كرة القدم للصالات المغلقة وعدم الاعتماد على نفس اللاعبين في كلتا اللعبتين .
- 3- ضرورة إيجاد طرق تدريبية من شأنها تطوير لعبة كرة القدم للصالات المغلقة على غرار التطور الحاصل في الملاعب الخارجية .

## قائمة المحتويات

الصفحة	الموضوع	التسلسل
1	العنوان	
2	الآية القرآنية	
3	إقرار المشرفين	
4	إقرار المقوم اللغوي	
5	إقرار لجنة المناقشة والتقويم	
6	الإهداء	
7	شكر وامتنان	
9	ملخص الرسالة باللغة العربية	
11	قائمة المحتويات	
14	قائمة الجداول	
15	قائمة الأشكال	
15	قائمة الملاحق	
17	الباب الأول	
18	التعريف بالبحث	1
18	المقدمة وأهمية البحث	1-1
19	مشكلة البحث	2-1
19	أهداف البحث	3-1
19	فرض البحث	4-1
19	مجالات البحث	5-1
19	المجال البشري	1-5-1
19	المجال الزماني	2-5-1

19	المجال المكاني	3-5-1
20	الباب الثاني	
21	الدراسات النظرية والدراسات المشابهة	2
21	الدراسات النظرية	1 - 2
21	المهارات الاساسية وأهمتها بكرة القدم	1 - 1 - 2
23	مهارة ضرب الكرة بالقدم (المناوله ، التهديف )	1-1 - 1 - 2
25	مهارة المراوغة والخداع	2-1-1 - 2
27	مهارة الإخماد	3-1- 1 - 2
29	مهارة دحرجة الكرة	4-1- 1 - 2
30	كرة القدم للصالات المغلقة بداية ومستقبل	2 - 1 - 2
31	الدراسات المشابهة	2 - 2
38	الباب الثالث	
39	منهج البحث وإجراءاته الميدانية	3
39	منهج البحث	1-3
39	عينة البحث	2-3
40	وسائل جمع المعلومات أدوات البحث وأجهزته	3-3
40	وسائل جمع المعلومات	1-3-3
40	أدوات البحث وأجهزته	2-3-3
41	خطوات تنفيذ البحث (تحديد المتغيرات)	4-3
41	تحديد المهارات الاساسية	1-4-3
42	ترشيح اختبارات المهارات الاساسية	2-4-3
43	الاختبارات المستخدمة	5-3
48	التجربة الاستطلاعية	6- 3
49	تجانس العينة	7- 3

49	التجربة الرئيسة	8-3
50	الوسائل الإحصائية	9-3
51	الباب الرابع	
52	عرض النتائج وتحليلها ومناقشتها	4
52	عرض نتائج الفرق للمتغيرات المهارية للملاعب الخارجية والصالات المغلقة لكرة القدم وتحليلها ومناقشتها	1 - 4
58	مناقشة نتائج الفروقات في الأوساط الحسابية لمهارات كرة القدم في الملاعب الخارجية والصالات المغلقة	2 - 4
61	الباب الخامس	
62	الاستنتاجات والتوصيات	5
62	الاستنتاجات	1-5
63	التوصيات	2-5
64	المصادر العربية والأجنبية	
65	المصادر العربية	
68	المصادر الأجنبية	
69	الملاحق	
	ملخص الرسالة باللغة الانكليزية	

## قائمة الجداول

الصفحة	العنوان	رقم
32	مقارنة بين كرة القدم للصالات المغلقة والملاعب الخارجية	1
39	يبين أسماء أندية الدرجة الأولى لكرة القدم للمنطقة الشمالية للملاعب الخارجية وعدد اللاعبين والنسبة المئوية	2
40	يبين أسماء أندية الدرجة الأولى لكرة القدم للمنطقة الشمالية للصالات المغلقة وعدد اللاعبين والنسبة المئوية	3
41	يبين المهارات الأساسية لكرة القدم المرشحة من قبل الخبراء والمختصين	4

42	يبين الاختبارات المعتمدة من قبل الخبراء	5
52	يبين نتائج اختبارات المهارات قيد البحث للاعبين للملاعب الخارجية والصالات المغلقة	6
53	يبين الأوساط الحسابية والانحرافات المعيارية وقيمة (T) المحسوبة والجدولية والدلالة الإحصائية لاختبار المناولة لدى لاعبي كرة القدم للملاعب الخارجية والصالات المغلقة	7
54	يبين الأوساط الحسابية والانحرافات المعيارية وقيمة (T) المحسوبة والجدولية والدلالة الإحصائية لاختبار التهديف لدى لاعبي كرة القدم للملاعب الخارجية والصالات المغلقة	8
55	يبين الأوساط الحسابية والانحرافات المعيارية وقيمة (T) المحسوبة والجدولية والدلالة الإحصائية لاختبار المراوغة لدى لاعبي كرة القدم للملاعب الخارجية والصالات المغلقة	9
56	يبين الأوساط الحسابية والانحرافات المعيارية وقيمة (T) المحسوبة والجدولية والدلالة الإحصائية لاختبار الإخماد لدى لاعبي كرة القدم للملاعب الخارجية والصالات المغلقة	10
57	يبين الأوساط الحسابية والانحرافات المعيارية وقيمة (T) المحسوبة والجدولية والدلالة الإحصائية لاختبار الدرجة لدى لاعبي كرة القدم للملاعب الخارجية والصالات المغلقة	11

قائمة الأشكال

الصفحة	العنوان	رقم الشكل
23	يوضح مهارة ضرب الكرة	1
25	يوضح مهارة المراوغة	2
26	يوضح مهارة الإخماد بالفخذ	3
27	يوضح مهارة الإخماد بالصدر	4
29	يوضح مهارة الدرجة	5
43	يوضح اختبار المناولة باتجاه هدف صغير على بعد (10م)	6
44	يوضح اختبار التهديف على هدف مقسم إلى مربعات على بعد (11) م	7

45	يوضح اختبار مراوغة المنافس للوصول إلى الهدف	8
46	يوضح اختبار الإخماد في مسافة محددة	9
47	يوضح اختبار الدرجة بين ( 5 ) شواخص ذهاباً وإياباً	10
53	يوضح نتيجة اختبار المناولة	11
54	يوضح نتيجة اختبار التهديف	12
55	يوضح نتيجة اختبار المراوغة	13
56	يوضح نتيجة اختبار الإخماد	14
57	يوضح نتيجة اختبار الدرجة	15

### قائمة الملاحق

الصفحة	العنوان	رقم الملحق
70	استمارة استطلاع آراء الخبراء والمختصين لتحديد أهم المهارات لدى لاعبي الملاعب الخارجية بكرة القدم	1
73	استمارة استطلاع آراء الخبراء والمختصين لتحديد أهم المهارات لدى لاعبي الصالات المغلقة بكرة القدم	2
76	أسماء الخبراء	3
77	فريق العمل المساعد	4
78	أسم ومكان الأندية قيد البحث	5



---

---

## الباب الأول

1-التعريف بالبحث

1-1 مقدمة البحث وأهميته

2-1 مشكلة البحث

3-1 هدفا البحث

4-1 فرض البحث

5-1 مجالات البحث

1-5-1 المجال البشري

2-5-1 المجال الزماني

3-5-1 المجال المكاني

## 1- التعريف بالبحث

## 1-1 مقدمة البحث وأهميته

تعد لعبة كرة القدم من الألعاب الجماهيرية الكبيرة التي اجتذبت العديد من المشاهدين وعلى جميع المستويات نتيجة لتنوع وتكامل وترابط جوانبها البدنية والمهارية والخطية والنفسية فضلا قواعد اللعبة التي زادت من الإثارة والتشويق للمتابعين لها مما جعل من مبارياتها محط أنظار المشجعين في جميع أنحاء العالم وجعل من ممارستها التمتع بقدرات بدنية ومهارية وخطية ونفسية والوصول إلى حالات الإبداع وابتكار حركات ولمحات فنية غير مسبوقة والتي تساعد في الكثير من الأحيان الوصول إلى الانجاز المنشود .

إن لعبة كرة القدم في الصالات المغلقة شهدت تطورا كبيرا وإثارة عالية لمتابعيها في البطولات المحلية والقارية والدولية إذ أصبحت لعبة قائمة بحد ذاتها لها قوانينها الخاصة بها مما ساعد على خلق جمهور خاص بها وفي أجواء مختلفة تماما عن الأجواء التي تتميز بها الملاعب الخارجية .

إن للعبتين قدرات بدنية ومهارية وخطية ونفسية مختلفة مما جعل لكل منها طرائق تدريبية مختلفة إذ أن تحرك اللاعب 800 متر مربع يتطلب منه مجهود بدني عال وما يرافقه من قدرات أخرى تجعل من لاعب كرة القدم في الصالات المغلقة لاعب يختلف من ناحية الإعداد عن لاعب كرة القدم في الملاعب الخارجية من ناحية العوامل المحيطة باللاعب من حيث قرب الجمهور, أو بعده واختلاف قوانينها, وسرعة تبادل الكرات, ومساحات اللعب واختلاف قوانينها الأخرى, والتي تؤثر بشكل مباشر على اللعبتين .

من هنا تكمن أهمية البحث من خلال الكشف عن الاختلاف في بعض المهارات الأساسية والمقارنة بينهما لدى لاعبي كرة القدم في الصالات المغلقة والملاعب الخارجية لأندية الدرجة الأولى في المنطقة الشمالية لتكون مصدرا يمكن الرجوع إليه من قبل الباحثين والمتخصصين.

**2-1 مشكلة البحث**

من خلال مشاهدات الباحث لمباريات دوري العراق الدرجة الأولى في الصالات المغلقة والملاعب الخارجية لاحظ وجود اختلاف في بعض المهارات الأساسية بين اللعبتين وهذا الاختلاف قاد الباحث الى (سؤال هل هناك فروق بين المهارات الأساسية لدى لاعبي اللعبتين) لذا ارتأى الباحث دراسة هذه الفروق من خلال مقارنة بعض المهارات الأساسية بين لاعبي الصالات المغلقة والملاعب الخارجية لأندية الدرجة الأولى بكرة القدم في المنطقة الشمالية.

**3-1 هدفا البحث**

- 1- ألتعرف على بعض المهارات الأساسية للاعبي الصالات المغلقة والملاعب الخارجية.
- 2- التعرف على الفروق في بعض المهارات الأساسية بين لاعبي عينة البحث للصالات المغلقة والملاعب الخارجية .

**4-1 فرض البحث**

هناك فروق ذات دلالة إحصائية في بعض المهارات الأساسية بين لاعبي الصالات المغلقة والملاعب الخارجية بكرة القدم .

**5-1 مجالات البحث**

1-5-1 المجال البشري / لاعبوا بعض أندية الدرجة الأولى بكرة القدم في الصالات المغلقة (الخماسي) والملاعب الخارجية للمنطقة الشمالية.

2-5-1 المجال أزماني 2 / 12 / 2010 ولغاية 2/2/2011

3-5-1 المجال المكاني / ملاعب الأندية المبحوثة (1)

## الباب الثاني

### 2- الدراسات النظرية والسابقة

#### 1-2 الدراسات النظرية

##### 1-1-2 المهارات الاساسية وأهميتها بكرة القدم

##### 1-1-1-2 مهارة ضرب الكرة بالقدم (المناوله ، التهديف )

##### 2-1-1-2 مهارة المراوغة والخداع

##### 3-1-1-2 مهارة الإخماد

##### 4-1-1-2 مهارة دحرجة الكرة

##### 2-1-2 كرة القدم للصالات المغلقة بداية ومستقبل

#### 2-2 الدراسات المشابهة

##### 1-2-2 دراسة عامر مشعل فيحان الدليمي

##### 2-2-2 دراسة حسن عصري عبد القادر السعود

##### 3-2 مناقشة الدراسات المشابهة

## 2- الدراسات النظرية

## 1-1-2 المهارات الاساسية وأهميتها بكرة القدم

تعرف المهارة بأنها "(مهمة او عمل معين يعكس فاعلية عالية بالأداء)"<sup>(1)</sup>. إذا القدرة هي إمكانية الفرد للقيام بفعل ما يمتلكه من قابليات حركية وعقلية. ويؤكد وجيه محجوب "(إن لكل نوع من اللعبة يتطلب مهارات وصفات جسمية معينة لا يجب توافرها في لعبة أخرى, وقد تشترك في بعض المحددات في الألعاب الفرعية وليس جميعها)"<sup>(2)</sup>.

وتعرف المهارات الاساسية بأنها "(كل الحركات الضرورية الهادفة التي تؤدي بغرض معين في اطار قانون كرة القدم سواء كانت هذه الحركات بالكرة أو بدونها)"<sup>(3)</sup> ويعرف سعد حماد الجميلي المهارات "(بأنها القيام بالحركة وبأسلوب هادف واقتصادي للوصول إلى مستوى رياضي عال مع مراعاة قانون اللعبة)"<sup>(4)</sup>.

وعرف جمال محمد شعيب المهارات الاساسية "( أنماط حركية تخصصية تعبر عن الإمكانية المهارية العالية للرياضي على وفق الدقة والسرعة بالأداء)"<sup>(5)</sup>.

وقد عرفها الباحث بأنها تمكن الفرد من الأداء التخصصي والمتناسق مع المسارات الحركية بدقة وتركيز عاليين والتوافق في جميع مواقف اللعب مع مراعاة قانون اللعبة. لذا ينبغي إن يؤدي جميع اللاعبين المهارات في مستوى متكافئ ومتكامل حتى يتمكنوا من القيام بواجباتهم داخل الملعب من خلال تكامل المهارات الاساسية التي يمتلكوها والتأكيد على ثبات المستوى في جميع مواقف اللعب.

مما سبق يتضح لنا أهمية المهارات الاساسية ومدى ارتباطها ببعض وأثرها في تكامل قدرات اللاعبين على العطاء داخل الملعب.

ولكل نشاط أو فعالية رياضية مهاراتها الأساسية الخاصة التي تميزها من غيرها من الأنشطة الرياضية الأخرى، وتكون هذه المهارات هي السمة الرئيسة لنوع اللعبة الرياضية المعنية وضمن قانونها، وعن مهارات كرة القدم الأساسية قال حنفي محمود مختار " إن

1- يعرب خيون. التعلم الحركي بين المبدأ والتطبيق, مكتب الصخرة للطباعة, العراق بغداد, 2002, ص 19.

2- وجيه محجوب, التعلم, وزارة التعليم العالي والبحث العلمي, ط1, ص 83.

3- صباح رضا واخرون, كرة القدم للصفوف الثالثة, دار الحكمة للطباعة والنشر, جامعة بغداد, 1991, ص 142.

4- سعد حماد الجميلي, الكرة الطائرة, التعلم/تدريب/تحكيم, ط1, طرابلس, منشورات السابع من ابريل 1997, ص 29.

5- جمال محمد شعيب, رسالة ماجستير, جامعة ديالى, كلية التربية الرياضية, 2007, ص 78.

المهارات الأساسية تعني كل الحركات الضرورية الهادفة التي تؤدي لغرض معين في إطار قانون كرة القدم سواء أكانت هذه الحركات بالكرة أو بدونها " (1)

ويؤكد ( يوسف لازم كماش) أن المهارات الأساسية بكرة القدم هي " تكتيك اللعبة والأداء الذي يقوم به اللاعب مع الكرة مباشرة أو الحركات التي تؤديها في المنطقة القريبة من الكرة حيث تحتوي كرة القدم على المهارات الكثيرة والعديدة يؤدي بعض منها بالكرة وبعض آخر بدون كرة ، وعلى المدرب الجمع بينهما فكلهما يشكل أساساً لتحقيق التكتيك العالي " وهو يقسم المهارات الأساسية بكرة القدم على شكلين من المهارات هما " (2):

أولاً : المهارات الأساسية من دون كرة وتشمل :

1- الركض وتغيير الاتجاه .

2- القفز .

3- الخداع .

ثانياً : المهارات الأساسية بالكرة وتشمل :

1- ضرب الكرة بالقدم .

2- السيطرة على الكرة .

3- دحرجة الكرة .

4- المراوغة بالكرة .

5- ضرب الكرة بالرأس .

6- المهاجمة بالكرة .

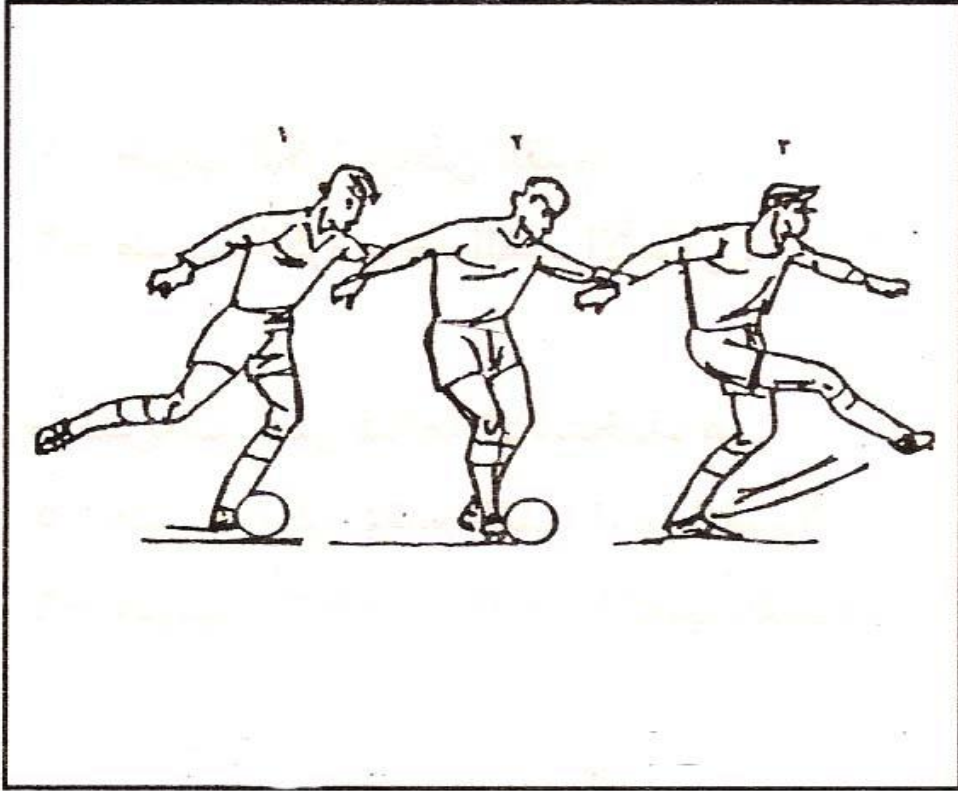
## 2-1-1-1 مهارة ضرب الكرة بالقدم (المناوله ، التهديف )

إن المناولة ( ضرب الكرة ) عملية ناتجة عن حركة جميع أجزاء الجسم ( النقل الحركي ) التي تتم من خلال عضلات الجسم والجذع لتنتقل القوة الكامنة من عضلات الجسم إلى القدم عن طريق الساق الضاربة " (3).

1 - حنفي محمود مختار : الأسس العلمية في تدريب كرة القدم ، مصر ، دار الفكر ، 1978 ، ص73.

2 - يوسف لازم كماش : المهارات الأساسية في كرة القدم - تدريب ، عمان ، دار الخليج ، 1999 ، ص15

3 - فيصل عباس الدليمي ، واحمد عبد الخالق : كرة القدم ، الجزائر ، طبع من قبل المدرسة العليا لأساتذة التربية الرياضية ، 1997 ، ص18



شكل (1)

يوضح مهارة ضرب الكرة

وقد تم تقسيم ضرب الكرة بالقدم على الأنواع الآتية " (1):-

- 1- ضرب بباطن القدم .
- 2- ضرب بوجه القدم الأمامي .
- 3- ضرب بوجه القدم الداخلي .
- 4- ضرب بوجه القدم الخارجي .

(أما الخشاب وآخرون 1999) فيرون " إن عملية ضرب الكرة في كرة القدم تستخدم بصورة عامة لأغراض التهديد على المرمى أو المناولة أو تشتيت الكرة عن المنافس ، وإن نسبة ضرب الكرة بالقدم أكثر استخداماً في التهديد أو التشتيت " (2).

" تعد مهارة ضرب الكرة بالقدم أكثر المهارات استخداماً على الإطلاق خلال المباراة كرة القدم .ويهدف استخدام هذه المهارة إلى التميرير أو التصويب أو التشتيت ويعد استخدامها بهدف

1 - يوسف لازم كماش : (مصدر سابق ) ص 37.

2 - زهير الخشاب وآخرون (مصدر سابق ) ص 148.

التمرير هو الأكثر بنسبة عالية .وهي بذلك تستخدم كمهارة تربط بين المهارات المختلفة في إثناء المباراة" (1)

ويرى الباحث إن عصب اللعب الجماعي هو المناولات الدقيقة في الوقت المناسب بين لاعبي الفريق الواحد وذلك بنقل الكرة تجاه هدف المنافس بأسرع وقت ممكن لصناعة فرصة للتهديف وإن اللعب الحديث يمتاز بالسرعة والقوة وحاجة اللاعبين إلى تبادل المناولات الكثيرة والسريعة من اللمسة الواحدة للتخلص من دفاعات المنافس سواء كان في الملاعب المغلقة أو الخارجية لذا أصبحت هذه المهارة صفة هامة جدا لزيادة سرعة أداء الفريق بالإضافة إلى اكتساب اللاعبين لخاصية اختيار مواقع جيدة والركض نحو مساحات خالية قبل استقبالهم للكرة وأنها تساعد اللاعبين على حسن اختيار مواقع جيدة للمساعدة ببناء الهجمات بسرعة ,ولكن هناك مواقف كثيرة في المباراة تتطلب من اللاعب إحكام السيطرة على الكرة بغية مناولتها بصورة صحيحة إلى الزميل وان اللعب بلمسة واحدة يسهم في تعطيل المنافس لأوضاعه الدفاعية فضلا إلى إن اللعب بلمسة واحدة هو احد الطرق الايجابية للتغلب على المنافس الذي يجيد لاعبه الضغط على المنافس ,ولعب الكرة بلمسة واحدة ينمي لدى اللاعب التفكير السريع وسرعة اتخاذ القرار طبقا لطبيعة الموقف .

وبما أن ملعب كرة القدم ذو مساحة كبيرة قياساً ببقية ملاعب الألعاب الفرعية ، فيتطلب ذلك من اللاعب أن يقوم بضرب الكرة ولمسافات بعيدة لإبعادها أو لغرض التهديف أو المناولة ، ومن هذا تتضح أهمية ضرب الكرة بالقدم ، ويتفق مع هذا القول ( حنفي محمود مختار) إذ يقول " إنه رغم اختلاف طرق ضرب الكرة لكن تتشابه جميعها في المراحل الأساسية للمهارة كأى حركة رياضية ، وهي مرحلة التحفز ثم المرحلة الأساسية ، ثم مرحلة إنهاء الحركة ، فمرحلة التحفز ( الوضع التحضيري للحركة تشمل الاقتراب ومرجحة الرجل الضاربة إلى الخلف ، وفي المرحلة الأساسية ( الرئيسة ) يتم ضرب الكرة ، وأخيراً مرحلة انتهاء الحركة ( الوضع الختامي ) وفيها يتم مرجحة الرجل الضاربة للأمام .

ويرى مؤيد ألبدي " ( إن التهديف هو النهاية الطبيعية لعملية الهجوم وهو فعالية هجومية يقوم بها المهاجم بمفرده في محاولة لتحقيق الهدف من المباراة )" (2) .

1 - مفتي إبراهيم حماد : : (مصدر سابق) ص107.

2 - مؤيد ألبدي (ترجمة): قانون كرة القدم والمرشد العالمي للحكام، مطبعة الأديب البغدادية، 1982، ص18.

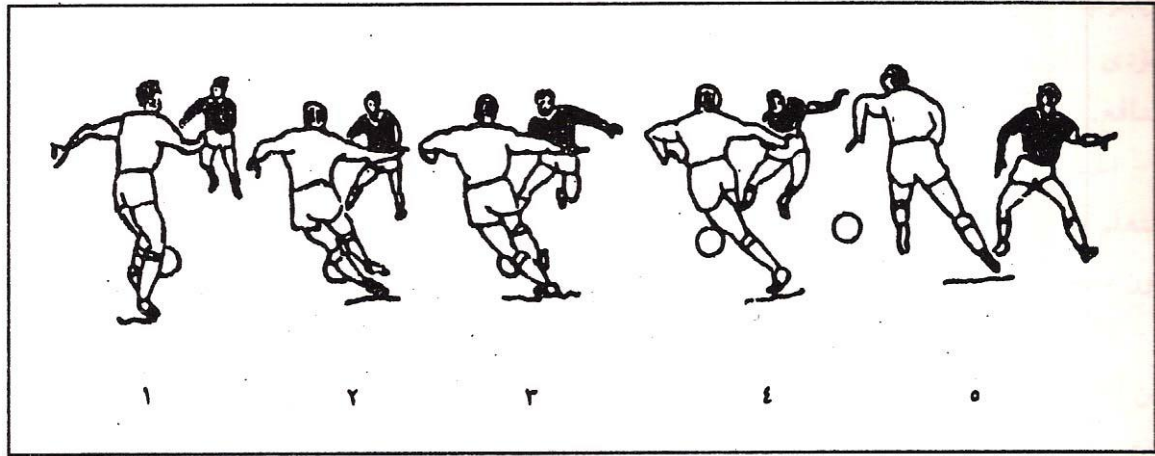


وذهب قاسم لزام وآخرون الى " إن التهديد يعد من أصعب الواجبات الخطئية التي يكلف بها اللاعب وخاصة إذا جابه دفاعا متينا وصلبا " (1) .

وأوجب زهير الخشاب وآخرون " أن يكون التركيز في مهارة التهديد على الدقة وليس على القوة " (2) .

### 2-1-1-2 مهارة المراوغة والخداع

" وهي تلك الحركات والفعاليات الفنية والبدنية والخطئية التي يقوم بها اللاعب مع الكرة أو بدونها من اجل الاحتفاظ بالكرة والتخلص من المنافس للسيطرة على ظروف المباراة " (3) .  
ونظرا لان اغلب موقف اللعب بكرة القدم هي كفاح بين اللاعبين احدهما مهاجم والآخر مدافع فان المراوغة تكسب أهميتها في محاولة اللاعب المهاجم التخلص من المدافع وتساعده على ان يكون لديه الوقت والمساحة في الملعب والتصرف بالطريقة الصحيحة ويتطلب التكنيك بكرة القدم من اللاعب الربط بين المراوغة والخداع ، الأمر الذي ينبغي التدريب المستمر من اجل إتقان المراوغة بكافة أنواعها حتى يصل اللاعب إلى الإلية في التنفيذ ليكون لها التأثير المطلوب في المباراة . (4)



شكل (2)

يوضح مهارة المراوغة

1 - قاسم لزام وآخرون ; أسس التعلم والتعليم وتطبيقاته بكرة القدم, 2005, ص256.

2 - زهير قاسم الخشاب ، (مصدر سابق )، ص283 .

3 - زهير قاسم الخشاب ، (مصدر سابق )، ص171.

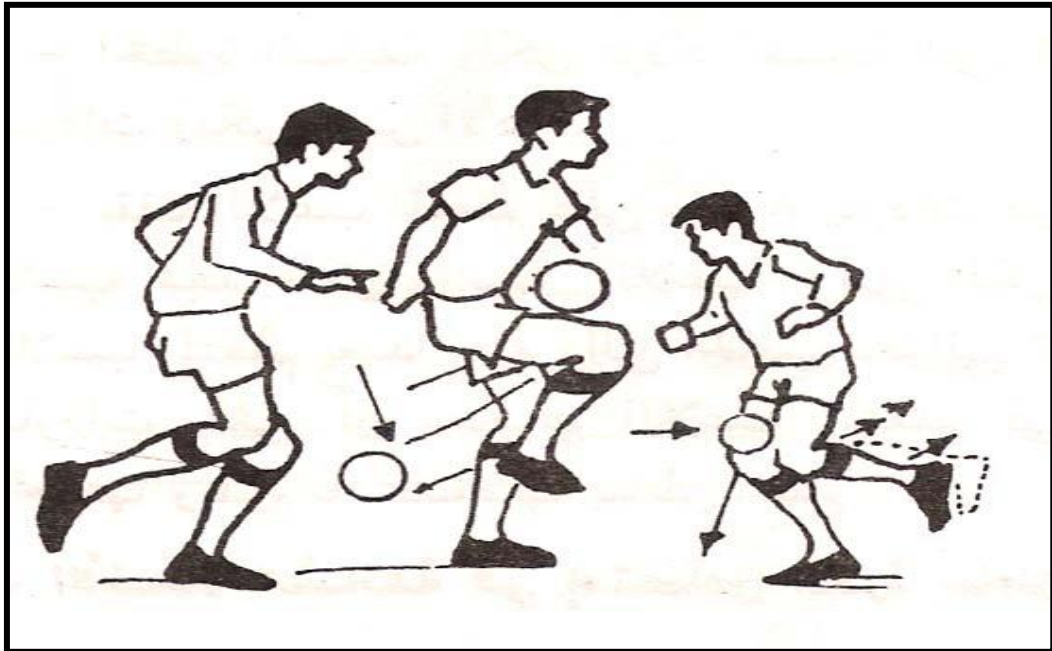
4 - يوسف لزام كماش ، (مصدر سابق )، ص97.

ومن المفضل دائماً استخدام مهارة المراوغة عندما يكون هناك مبرر لاستخدامها فقط فالمغالاة في استخدامها يؤدي إلى فقدان الكرة وإضاعة جهد الفريق ككل فضلاً عن التأثير النفسي السيء على باقي اللاعبين . وفي نفس الوقت على المدرب أن لا يكبت مهارة المراوغة لدى لاعبيه فاستخدامها أمر مطلوب وقد يكون الطريق للفوز.<sup>(1)</sup>

وتعد لعبة كرة القدم صراعاً بين لاعبين للحصول على الكرة وهذا يتطلب من المهاجم إجادة المراوغة والخداع . ففي حالة نجاحه في اجتياز المنافس بأساليب مختلفة عدة مرات فإن ذلك يؤثر على نفسيه المدافع ما يجعله يفقد الثقة واللاعب المهاجم ترتفع معنوياته . كذلك يعتمد اللاعب على استخدام المراوغة أمام مرمى المنافس وذلك لإرباك الدفاع وفتح الثغرات للدخول والتقرب من الهدف والتسديد عليه.

### 2-1-1-3 مهارة الإخماد

"يعد إخماد الكرة من المهارات الأساسية الدقيقة والمهمة للاعب كرة القدم ، واللاعب الذي يكون إخماده للكرة بصورة جيدة يعد من اللاعبين الذين وصلوا إلى مستوى متقدم ، وكلما زادت قدرة اللاعب على استقبال الكرة دل ذلك على ارتفاع تحسسها وأصبح أكثر تحكماً بها .

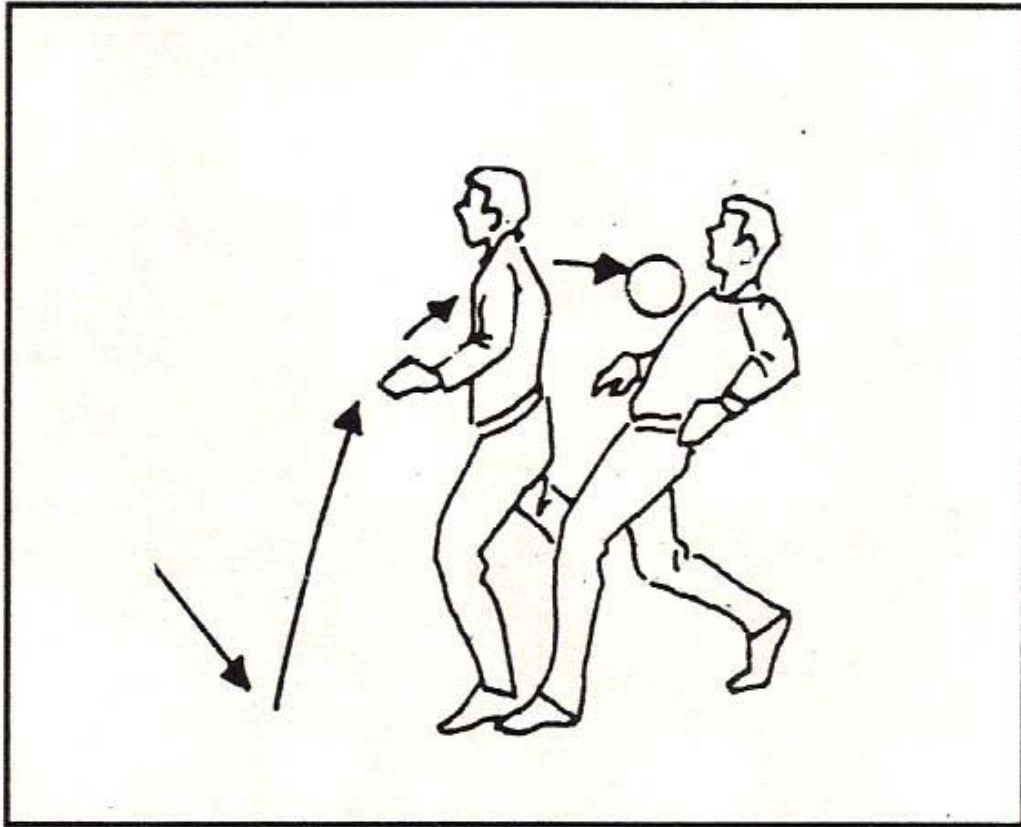


شكل (3)

يوضح مهارة الإخماد بالفخذ

<sup>1</sup> - مفتي إبراهيم حماد، مصدر سبق ذكره، ص 260.

"وتعد مهارة الإخماد مهارة متنوعة في التنفيذ لأنها تشمل جميع أجزاء الجسم ما عدا ( اليدين ) وان اللاعب الماهر والجيد هو الذي يستطيع إن يخمد الكرة القادمة باتجاه الجزء الذي يراه مناسباً بأسرع وقت وبأقل جهد لغرض القيام بالمناولة او الدحرجة او التهديف ، وعليه فأن هذه المهارة تتطلب توقيتاً سريعاً ودقيقاً من ( 40 – 70 ) انطلاقه سريعة ، ومن ( 40 – 60 ) بسرعة الركض الاعتيادي ومن ( 220 – 320 ) حركة قفز مختلفة ، هذا فضلا متطلبات اللعب الأخرى مثل تنفيذ المهارات والخطط ، لذا فأن اللاعب الذي لا يمتلك هذه الصفة فإنه يتعرض إلى الانهيار والتعب البدني والعصبي والذي يفقده التركيز ومن ثم لا يستطيع تأدية المهام التكتيكية والتكتيكية " (1) .



شكل(4)

يوضح مهارة الإخماد بالصدر

" وان السيطرة على الكرة لها أهمية خاصة إذ يتوافق أداء جميع المهارات على مدى إتقان اللاعب لاستقبال الكرة واخمادها والسيطرة عليها. أما أنواع الإخماد فهي " (2) .

1- زهير الخشاب وآخرون (مصدر سبق ذكره) ص85.

2- موفق اسعد لازم ، تعلم المهارات الأساسية بكرة القدم ، ط1 ، دار دجلة ، 2008، ص76.

- 1- الإخماد بالجزء الداخلي من القدم
- 2- الإخماد بالجزء الخارجي من القدم
- 3- الإخماد بأسفل القدم
- 4- الإخماد بوجه القدم
- 5- الإخماد بالفخذ
- 6- الإخماد بالصدر
- 7- الإخماد بالرأس

#### 2-1-1-4 مهارة الدرجة بكرة القدم

وهي من المهارات التي يجب على جميع أعضاء فريق كرة القدم إجادتها، أي لا يمكن لأي من اللاعبين مدافع أو مهاجم الاستغناء عن هذه المهارة.

وتعد الدرجة مصدرأ رئيساً للمجهود الفردي الذي يقوم به اللاعب من اجل التقدم بالكرة. ويقصد بالدرجة "فن استخدام أجزاء القدم في درجة الكرة على الأرض وهي تحت سيطرة اللاعب"<sup>(1)</sup>.

والدرجة هي إحدى المهارات الأساسية التي تتميز فيها قدرة اللاعب في توجيه الكرة والتحكم فيها في أثناء الركض وبواسطة أي جزء من أجزاء القدم وفي أي اتجاه.

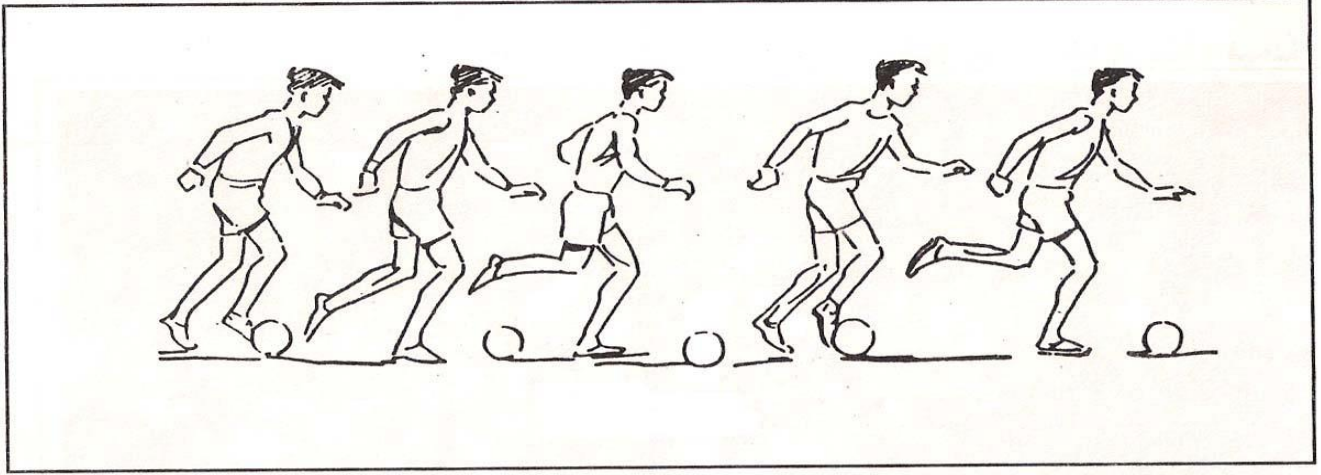
" وتحدد أهمية الدرجة في "كثير من مواقف اللعب التي تتطلب الانطلاق السريع للأمام من اللاعب لكسب مساحة وخاصة في المناطق الخالية، وعند مراوغة الخصم والمرور منه ثم الجري السريع بالكرة للابتعاد عنه"<sup>(2)</sup>.

هناك عوامل كثيرة تؤثر في الدرجة منها سرعة حركة اللاعب، أرضية الملعب، موقع الزملاء، موقع المنافس، الريح وغيرها، وعلى اللاعب ان يأخذ كل هذه العوامل بالحسبان لتحقيق الغاية التي من اجلها تمت الدرجة<sup>(3)</sup>.

ويمكن تصنيف أنواع الدرجة كالآتي<sup>(1)</sup> :

1 - مفتي إبراهيم: الإعداد المهاري والخططي للاعب كرة القدم، ط2، القاهرة، دار الفكر العربي، 1985، ص85.  
 2- أمر الله البساطي: أسس الإعداد المهاري والخططي في كرة القدم، الإسكندرية، ص52.  
 3 - سامي الصفار: الإعداد الفني لكرة القدم، مطبعة جامعة بغداد، 1984، ص98.

- 1- درجة الكرة بخارج سطح القدم. (الدرجة المستخدمة في المنهج التعليمي).
- 2- درجة الكرة بالقسم الأمامي لمشط القدم.
- 3- درجة الكرة بداخل سطح القدم.
- 4- درجة الكرة بالقسم العلوي لمشط القدم



شكل (5)

يوضح مهارة الدرجة

ويرى (مختار احمد، 1989) "إن الركض بالكرة من المهارات الأساسية المهمة لكل لاعب، والكرة الحديثة تعتمد الحركة السريعة مع تغيير الأماكن والمراكز سواء بالكرة أو بدونها"<sup>(2)</sup>. فيما يرى (موفق المولى 1990) "مهارة الدرجة هي ( عملية ربط لقيادة الكرة ولمس الكرة والتوقف والاستدارة وتغيير مسار الكرة والخداع وترتكز الدرجة على أربعة مواصفات هي " :<sup>(3)</sup>

- 1 - السيطرة القريبة .
- 2 - القابلية على الخداع والمراوغة .
- 3 - القابلية على تغيير الاتجاه .
- 4 - القابلية على تغيير السرعة .

1- سامي الصفار وآخرون : مصدر سبق ذكره ، ص133 .  
 2- مختار إبراهيم احمد :المهارات الأساسية بكرة القدم ، ط1 ، الكويت ، 1989، ص128.  
 3- موفق إبراهيم (مصدر سابق)، ص266.

ولمهارة الدرجة أهداف أجزها ( ثامر محسن ، واثق ناجي ) بما يأتي (1).

- 1 - اجتياز المنافس .
  - 2 - التقدم بالكرة لغرض التقرب الى منطقة الهدف .
  - 3 - كسب الوقت وانتظار الزميل لأخذ الفراغ اللازم ثم إجراء المناولة المناسبة .
- 2-1-1-2 كرة القدم للصالات المغلقة بداية ومستقبل :-**

من خلال تتبع أحداث كرة القدم للصالات المغلقة نجد أن تطورها يحدث في مدة طويلة واهتمام بالغ وهذا ما يجعل اغلب الدول في العالم وبخاصة الدول التي ليس لها حظوظ في إن تبلغ العالمية في كرة القدم الاعتيادية بالتركيز على الاهتمام بفرق كرة القدم للصالات المغلقة. " انطلقت فكرة لعبة كرة القدم للصالات المغلقة من الارغواي في مدينة (مونت فيديو) عام 1930 عندما صمم (خوان كارلوس سيريانى) شكلا مكونا من خمسة لاعبين لكل فريق من كرة القدم لمنافسات الشباب على أن تلعب على ملاعب بحجم ملاعب كرة السلة؛ داخلية او خارجية من دون استخدام الجدران الجانبية ؛ وهناك رأي آخر ينسب تاريخ نشوء اللعبة إلى البرازيل عندما تم تنظيم أول بطولة في البرازيل في كرة القدم عام 1955 وفي الوقت نفسه نظمت الارغواي بطولة لها في خماسي كرة القدم. اكتسبت اللعبة شعبية كبيرة جدا في دول أمريكا الجنوبية خاصة في البرازيل التي تعد مركز الاستقطاب الرئيسة لهذه اللعبة ولعبة الخماسي تلعب في البرازيل في الشوارع والمناطق الشعبية إذ لا تحتاج الى أعمدة لأنها توفر المتعة والإثارة. أن كرة القدم الخماسي بدأت تنتشر في بلدان العالم بسرعة كبيرة جدا في المدن والقرى. وفي قارة آسيا قام الاتحاد الآسيوي لكرة القدم أربع بطولات رسمية آسيوية فازت إيران بها جميعا ولقد شارك قطرنا العراقي في البطولة الثالثة عام 2001 في إيران والبطولة الرابعة عام 2002 والتي أقيمت في جاكارتا اندونيسيا" (2).

\* ما أذني تطوره كرة القدم للصالات المغلقة :

المهارة والتي هي واقعية و القابلية الحركية والتوازن و الرشاقة و التناسق و الإدراك ، البصيرة واليقظة و الرؤيا و حل المشاكل و الخيارات والقرارات و اللياقة البدنية والمتطلبات النفسية الاستمتاع و التسلية والمنافسة و التعلم بالاستكشاف و التجربة والخطأ و اللعب وتؤكد

1- ثامر محسن ، واثق ناجي (مصدر سابق)، ص17.

2 - عماد زبير احمد : التكتيك والتكتيك في خماسي كرة القدم (FUTSAL) ، مصدر سبق ذكره ، ص 9.

هذه اللعبة : الرؤيا - تغيرات في اتجاه وسرعة اللعب - الاستخدام الأمثل للمسة القوية - المناولة القصيرة والطويلة الثقة ضرورية جدا لتسجيل الأهداف و مهارات التمير والتهدف والمراوغة الضرورية في لعب 4×4 الإدراك أنقلي بما إن الفريق يستطيع الهجوم بسرعة بالاتجاه المعاكس والأولية في هذه اللعبة التهدف وتسجيل الأهداف وبما ان الملعب صغير ؛لابد من أن يفكر اللاعب بالتهدف كلما كان قريبا من المرمى ( 1)

\* أساسيات كرة القدم للصالات المغلقة : الأولوية في هذه اللعبة هي تحضير اللاعبين ليصلوا الى الحالة التي تسمح لهم بالتعلم .وكلما زادت متعة اللاعبين في مشاركتهم زادت بينهم الرغبة في المشاركة والتدريب بمفردهم وان البدء باللاعبين الأشبال الذين لديهم غريزة طبيعية للتعليم ؛وكرة القدم الخماسي هي التي تزرع فيهم الثقة والحب والتقدير لكرة القدم والصالات المغلقة هي أساس لمثل هذه الأهداف لأنها :

- 1- تعطي العديد من الفرص لتسجيل الأهداف .
- 2- تشجع على استرجاع الكرة كجزء منتج ومسلّ ومكافئ من اللعبة .
- 3- تزيد المشاركة الفعلية وتقلل الملل والخمول .
- 4- تعطي بيئة لعب جيدة التنظيم بحقول مبكرة .
- 5- تلغي القواعد المعقدة (التسلل) الذي قد يعيق الشباب من اللعب وتعكس أثر المدرب , إذ تجعل من السهل جذب المزيد من المدربين المتطوعين وتسمح للعبة أن تكون هي المعلم ( 2)

\*ومن أهم ما تميزت به لعبة الخماسي هي :-

- 1-امتلاك مستوى عال من القوة والاراده .
- 2- القيام بالمهارات (التكنيكية في الظروف الصعبة لان مناطق اللعب ضيقة وصغيرة .
- 3- قدرة أداء المباراة في التشكيلات (التكتيكة) التي تتطلب لعبة الخماسي في التقدم والتراجع بالسرعة الفائقة .
- 4- الاعتناء بالصحة الجيدة وامتلاك مستوى وظيفي وبدني متطور .
- 5- امتلاك مستوى عال من الصفات البدنية (القوة ، السرعة ، المطاولة ، المرونة ،الرشاقة)

1 - عماد زبير احمد، مصدر سبق ذكره ، ص79.

2 - عماد زبير احمد: المصدر السابق ذكره ص79.

6- استخدام المعرفة النظرية بهدف تعزيز (التكنيك)

7- اللعب الرجولي .

### الجدول (1)

\* مقارنة بين كرة القدم للصالات المغلقة وكرة القدم للملاعب الخارجية

ت	كرة القدم للصالات المغلقة	ت	كرة القدم للملاعب الخارجية
1	حجم الكرة (4) ذات مواصفات خاصة	1	الكرة بحجم (5) بمواصفات خاصة
2	عدد اللاعبين (5) داخل ميدان اللعب	2	عدد اللاعبين (11)
3	تغيرات اللاعبين مفتوحة وغير محددة	3	تغيرات اللاعبين (3) فقط
4	تستأنف بركلة إلى الداخل من الخط الجانبي	4	تستأنف الكرة من جانبي الملعب برمية تماس
5	حكم أولي وحكم ثاني ومسجل وموقت	5	حكم وسط ومساعدين
6	ساعة توقيت تتوقف عندما تكون الكرة خارج اللعب	6	ساعة مستمرة يشغلها الحكم ويحتسب وقت بدل ضائع
7	كل شوط (20) دقيقة	7	كل شوط (45) دقيقة
8	يستأنف لعب الكرة من خط الهدف برمية مرمى	8	يستأنف لعب الكرة من خط الهدف بركلة مرمى
9	لا يوجد تسلسل في اللعبة	9	قاعدة التسلسل
10	قاعدة ال(4) ثواني عند تأخر اللعب	10	حارس المرمى لا يحق له أكثر من(6) ثواني
11	الأخطاء محده ب(5) أخطاء وبعده يتم احتساب ركلة جزاء من(10) متر	11	الأخطاء غير محده
12	يمكن تبديل اللاعب الطرود بعد مرور(2) دقيقة او بعد إن يسجل الفريق المنافس ويكمل الفريق العدد	12	لا يتم تبديل اللاعب المطرود (لا يكمل الفريق العدد)
13	موادها (18) مادة	13	موادها (17) مادة
14	طول الملعب (40)متر وعرضه(20)متر والهدف(3X2)متر	14	طول الملعب(120)متر وعرضه(60)متر والهدف(7,32)متر
15	ركلة الجزاء من (6)متر ويوجد نوعين	15	ركلة الجزاء من(11)متر
16	الأشواط الإضافية(5)د	16	الأشواط الإضافية(15)د
17	إثناء تنفيذ ركلات الجزاء يقوم كل اللاعبين المسجلين بالتنفيذ	17	اللاعبون الاساسيون فقط



## 2-2 الدراسات السابقة:-

## 1-2-2 دراسة حسن عصري عبد القادر السعود (1)

## \* عنوان الدراسة :-

"دراسة مقارنة لبعض القياسات الجسمية وعناصر اللياقة البدنية الخاصة بين لاعبي الخطوط المختلفة بكرة القدم"

## أهداف الدراسة :-

التعرف على الفروق في بعض القياسات الجسمية للاعبين الخطوط المختلفة بكرة القدم .

التعرف على الفروق في بعض عناصر اللياقة الخاصة بين لاعبي الخطوط المختلفة بكرة القدم

التعرف على تباين نسبة مساهمة القياسات الجسمية في مستوى عناصر اللياقة البدنية .

## عينة الدراسة :-

اختار الباحث عينة البحث بين لاعبي أندية الدرجة الأولى والمسجلين رسمياً في كشوفات

الاتحاد العراقي لكرة القدم لعام 1996/95 بالطريقة العمدية وبلغ عدد أفراد العينة (64)

لاعباً من أصل (162) لاعباً بحيث مثل العدد بالنسبة (40%) من مجتمع الدراسة مثلوا أندية

(الزوراء "18" لاعب) و(الطلبة "15" لاعباً) و(القوة الجوية "15" لاعباً) و (الشرطة

"15" لاعباً) وتراوح أعمارهم (18-30) سنة بمتوسط (23) سنة موزعين بحسب خطوط

اللعبة وتم استبعاد حارس المرمى من اختبارات عناصر اللياقة البدنية الخاصة كذلك استبعاد

الباحث اللاعبين المصابين واللاعبين الذين لم يكملوا جميع الاختبارات البدنية وعددهم (8)

لاعبين

<sup>1</sup> -حسن عصري عبد القادر: دراسة مقارنة لبعض القياسات الجسمية وعناصر اللياقة البدنية الخاصة بين لاعبي الخطوط المختلفة بكرة القدم:رسالة ماجستير،جامعة بغداد،كلية التربية الرياضية،1996.

## الاستنتاجات :-

- 1- وجود فروق معنوية بين حراس المرمى وخطوط اللعب الأخرى (دفاع، وسط، هجوم) في متغيرات (الوزن، الطول الكلي، محيط الصدر) ولصالح حارس المرمى.
- 2- وجود فروق معنوية بين حراس المرمى ولاعبي الخط الأمامي (الوسط، الهجوم) في متغير طول الفخذ ولصالح حراس المرمى .
- 3- وجود فروق معنوية بين حراس المرمى ولاعبي خط (الدفاع، الوسط) في متغير طول الساق ولصالح حارس المرمى.
- 4- وجود فروق معنوية بين خطي الهجوم والوسط في متغير (الوزن، الطول الكلي) ولصالح خط الهجوم.
- 5- عدم وجود فروق معنوية بين لاعبي الخطوط المختلفة في عنصر القوة الانفجارية لعضلات لأطراف السفلى .
- 6- وجود فروق معنوية بين خطي الهجوم والدفاع في عناصر (السرعة الأداء، الرشاقة، تحمل السرعة) ولصالح خط الهجوم.
- 7- وجود فروق معنوية بين خطي الهجوم والوسط في عنصر دقة التصويب ولصالح خط الهجوم .

2-2-2 دراسة عامر مشعل فيحان الدليمي<sup>(1)</sup>

عنوان الدراسة:

(دراسة مقارنة بعض القدرات البدنية والمهارية لدى لاعبي الكرة الطائرة الشاطئية والقاعات المغلقة )

هدفا الدراسة :

\* التعرف على قيم بعض القدرات البدنية والمهارية لدى لاعبي الكرة الطائرة الشاطئية والقاعات المغلقة .

\*مقارنه بعض القدرات البدنية والمهارية بين لاعبي الكرة الطائرة الشاطئية ولاعبي الكرة الطائرة في القاعات .

عينة البحث :

إن عينة البحث ينبغي أن تمثل المجتمع تمثيلاً حقيقياً وصادقاً وحين يجمع الباحث بياناته ومعلوماته فإنه لم يخرجها من المجتمع الأصلي أو من عينة مماثلة لهذا المجتمع لقد اختار الباحث عين بحثه بالطريقة العمدية العشوائية والمتمثلة بلاعبي أندية الدرجة الممتازة المشاركين في الموسم الرياضي (2003-2004)

"العينة المجتمع عمدية ولكن اختيار اللاعبين تم بالطريقة العشوائية"

إذ كان عدد لاعبي الأندية المشاركة في بطولة القاعات المغلقة (288) لاعب اختار منهم الباحث (121) لاعتبار انهم يشكلون نسبة مئوية قدرها (42.01%) أما لاعبو الكرة الطائرة الشاطئية ، فقد اختار الباحث منهم (30) لاعبا من أصل (32) لاعبا وهم يشكلون نسبة مئوية قدرها (93.75%) .

<sup>1</sup> - عامر مشعل فيحان: دراسة مقارنة بعض القدرات البدنية والمهارية لدى لاعبي الكرة الطائرة الشاطئية والقاعات المغلقة:رسالة ماجستير ,جامعة بغداد,كلية التربية الرياضية,2004 .

## الاستنتاجات :

- 1- هناك فروق حقيقية في مستوى بعض الصفات البدنية في اختبارات (القوة الانفجارية لعضلات الرجلين ، القوة الانفجارية لعضلات الذراعين ، والقوة المميزة بالسرعة لعضلات البطن بين لاعبي الكرة الطائرة للقاعات المغلقة والشاطئية ولصالح القاعات المغلقة .
- 2- هناك فرق حقيقي في مستوى قدرتي الرشاقة والسرعة بين لاعبي الكرة الطائرة والشاطئية
- 3- هناك فرق حقيقي في مستوى بعض المهارات الأساسية (الدفاع عن الملعب حائط الصد بين لاعبي الطائرة في القاعات المغلقة والشاطئية ، إذ أن فرق الدفاع عن الملعب لصالح الشاطئية ، أما فروق حائط الصد فهي لصالح الكرة الطائرة في القاعات المغلقة .
- 4- لم تظهر فروق معنوية في مستوى بعض الصفات البدنية(القفز بين الحركة، المرونة ،سرعة الاستجابة الحركية ، مطاولة السرعة بين اللعبتين )
- 5- لم تظهر فروق معنوية في مستوى بعض الصفات المهارات الأساسية (الإعداد ،الضرب الساحق ، استقبال الإرسال بين اللعبتين)
- 6- إن متطلبات ملعب الكرة الشاطئية لم يتغير في مستوى بعض المهارات الأساسية والتي يمكن إن تؤدي من الثبات (الإعداد ، استقبال الإرسال ) في حين تأثرت (مهارة حائط الصد والدفاع عن الملعب ) بذلك نتيجة التحرك باتجاهات مختلفة والمتطلبات البدنية والمهارية .

**3-2 مناقشة الدراسات المشابهة :-**

من خلال ما تقدم من الدراسات والبحوث التي استعرضها الباحث يرى إن عينة بحثه تتميز عما سبق بما يأتي :-

اختار الباحث لعبة حديثة نسبياً في العراق بالرغم من (قدم نشأتها في العالم ) وهي لعبة خماسي كرة القدم فضلاً عن لعبة كرة القدم في الملاعب الخارجية .

عمد الباحث إلى اختيار بحثه من لاعبي الدرجة الأولى بكرة القدم للوقوف على الفروق في المهارات الأساسية في اللعبتين .

يتفق هذا البحث مع الدراسات والبحوث السابقة في الأهمية البالغة لأداء المهارة وإيجاد حلول للهِفوات التي تحصل في اللعبتين .

يرى الباحث الاستفادة من هذه الدراسة باستحداث قاعدة الفئات العمرية المبكرة لكرة القدم في الصالات المغلقة لرفد الملاعب الخارجية ولفئتي الشباب والمتقدمين .

إن عملية إجراء التمرينات في نصف ملعب كرة القدم أو في منطقة الجراء والتي يبغى منها المدربون رفع بعض القدرات البدنية والمهارية هي حالة مشابهة للعبة كرة القدم في الصالات المغلقة . لذا استنبط الباحث جزء من عمل بحثه من خلال هذه الحالة التدريبية ومن خلال ما تقدم يرى الباحث أن لعبة كرة القدم في الصالات المغلقة هي بمثابة حالة من حالات تصعيب للعبة كرة القدم في الملاعب الخارجية .

ويتفق الباحث مع (مشعل) بان متطلبات ملعب الصالات المغلقة لم تتغير في بعض مستوى المهارات الأساسية كونها تؤدي أحياناً من حالات قريبة إلى الثبات , في حين تأثرت بعض المهارات الأساسية في الملاعب الخارجية بسبب التحرك باتجاهات مختلفة , لذلك كانت النتائج غير معنوية وبدرجات متقاربة جداً ولصالح الصالات المغلقة .

الباب الثالث

- 3- منهج البحث وإجراءاته الميدانية
- 1-3 منهج البحث
- 2-3 عينة البحث
- 3-3 وسائل جمع المعلومات (أدوات البحث وأجهزته)
- 1-3-3 وسائل جمع المعلومات
- 2-3-3 أدوات البحث والأجهزة
- 4-3 خطوات تنفيذ البحث (تحديد المتغيرات)
- 1-4-3 تحديد المهارات الأساسية للاعبين الصالات المغلقة والملاعب الخارجية
- 2-4-3 ترشيح اختبارات المهارات الأساسية بكرة القدم المعتمدة في البحث
- 5-3 الاختبارات المستخدمة في البحث
- 6-3 التجربة الاستطلاعية
- 7-3 التجربة الرئيسية
- 8-3 الوسائل الإحصائية

### 3- منهجية البحث وإجراءاته الميدانية

#### 3-1 منهج البحث

المنهج هو " الطريق التي يتبعها الباحث في دراسته للمشكلة لاكتساب الحقيقة"<sup>(1)</sup> . وقد أستخدم الباحث المنهج الوصفي بأسلوب المقارنة السببية لملائمته طبيعة البحث .

#### 3-2 عينة البحث

تعد العينة العامل الأساس للتوصل إلى الهدف بغية تحقيق نتائج دقيقة ،وفي ضوء ذلك جاء اختيار الباحث لعينة بحثه بالطريقة العمدية والمتمثلة بلاعبى أندية الدرجة الأولى بكرة القدم للملاعب الخارجية المشاركين في الموسم الكروي 2010-2011 إذ كان عدد لاعبي الأندية المشاركة في بطولة دوري الدرجة الأولى للمنطقة الشمالية (111) لاعبا يمثلون مجتمع البحث الكلي استبعد الباحث (10 لاعبين) بسبب عدم الالتزام وبذلك كانت عينة البحث (101 لاعب) شكلت نسبة (91%) من مجتمع البحث . أما لاعبو كرة القدم للصالات المغلقة فقد تم اختيارهم من الأندية نفسها المشاركة في دوري الدرجة الأولى وقد بلغ عددهم (60) لاعبا يمثلون مجتمع البحث الكلي .

#### الجدول (2)

يبين أسماء أندية الدرجة الأولى للمنطقة الشمالية لكرة القدم للملاعب الخارجية وعدد اللاعبين والنسبة المئوية

ت	النادي	العدد	النسبة المئوية
1	نادي هندرين	22	19,81%
2	نادي بروسك	21	18,91%
3	نادي ارارات	23	20,72%
4	نادي خانقين	22	19,81%
5	نادي جلولاء	23	20,72%

1- احمد بدر, أصول البحث العلمي ومناهجه, ط1, الكويت, وكالة المطبوعات, 1978, ص33.

## الجدول (3)

يبين أسماء أندية الدرجة الأولى للمنطقة الشمالية لكرة القدم للصالات المغلقة وعدد اللاعبين والنسبة المئوية

ت	النادي	العدد	النسبة المئوية
1	نادي هندرين	12	20%
2	نادي بروسك	12	20%
3	نادي ارارات	12	20%
4	نادي خانقين	12	20%
5	نادي جلولاء	12	20%

## 3-3 وسائل جمع المعلومات (أدوات البحث وأجهزته)

## 3-3-1 وسائل جمع المعلومات

- المصادر العربية والأجنبية .
- استمارة جمع البيانات وتفرغها .
- الاختبارات والقياسات .
- استمارة التقييم المهاري .
- فريق العمل المساعد(\*) .
- الوسائل الإحصائية .

## 3-3-2 أدوات البحث وأجهزته

- 1- كرات قدم عدد (10) .
- 2- ملعب كرة قدم قانوني للملاعب الخارجية والصالات المغلقة .
- 3- شريط معدني لقياس المسافات .
- 4- إصباغ ، طباشير ، صافرة ، مسطرة .
- 5- شريط لاصق .

(\*) فريق العمل المساعد (انظر الى الملحق 4)



- 6- سلال لجمع الكرات .  
 7- شواخص بلاستيك عدد (10) .  
 8- ساعة توقيت الكترونية نوع ( Konka ) عدد ( 2 ) .  
 9- جهاز فيديو سي دي .  
 10- كامرة تصوير جنكس رقمية عدد ( 2 ) .  
 11- أقراص سي دي .

### 3-4-4 خطوات تنفيذ البحث (تحديد المتغيرات)

#### 3-4-1 تحديد المهارات الأساسية للاعب الصالات المغلقة والملاعب الخارجية

قام الباحث بإعداد استمارة خاصة لاستطلاع رأي الخبراء والمختصين في هذا المجال لتحديد أهم المهارات الأساسية , إذ اشتملت على (8) قدرات مهارية ملحق رقم (1) . وقد تم عرض الاستمارة على مجموعة من الخبراء والمختصين ضمن تخصصات (كرة القدم , الاختبارات والقياس , التدريب الرياضي ) وكما موضح في الملحق رقم (2) . وفي ضوء نتائج استمارة الاستبانة فقد تم ترشيح (5) قدرات مهارية وكما موضح في الجدول رقم (4)

### جدول (4)

#### يبين المهارات الأساسية بكرة القدم المرشحة من قبل الخبراء والمختصين

ت	المهارات الأساسية	وحدة القياس	التكرار	النسبة المئوية	المهارات الأساسية المختارة
1	المناوله	درجة	9	%90	√
2	التهديف	درجة	10	%100	√
3	المراوغة	درجة	9	%90	√
4	الإخماد	درجة	8	%80	√
5	الدرجة	درجة	9	%90	√

### 3-4-2 ترشيح اختبارات المهارات الأساسية بكرة القدم المعتمدة في البحث

بعد تحديد أهم المهارات المبحوثة وبغية قياس تلك المهارات, قام الباحث بالحصص الشامل للمصادر والمراجع المتخصصة, فوجد إن هناك أكثر من اختبار واحد لقياس المهارات, لذا قام الباحث بتصميم استمارة استبانة لتحديد انطباق الاختبارات للقياس وبعد توزيع الاستمارة لعدد من الخبراء والمختصين (ملحق 1) في مجال اللعبة وتفرغها استخلص الباحث الاختبارات الآتية :

#### جدول (5)

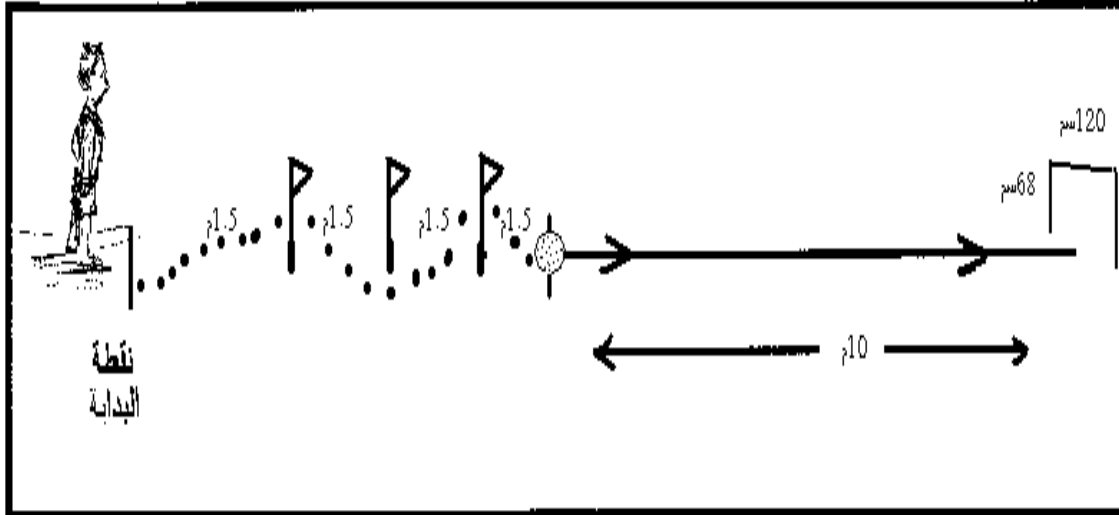
#### يبين الاختبارات المعتمدة من قبل الخبراء

الاختبار	النسبة المئوية	التكرار	الاختبار	القدرات المهارية	ت
X	30%	3	ا-اختبار التسلم والمناولة	المناولة	1
X	20%	2	ب-اختبار المناولة المرتدة		
√	80%	8	ج- المناولة باتجاه هدف صغير على بعد(10متر)		
X	30%	3	ا-اختبار ضرب الكرة نحو هدف على حائط	التهديف	2
X	40%	4	ب-اختبار التهديف نحو هدف صغير		
√	70%	7	ج- التهديف نحو هدف مقسم إلى مربعات		
X	20%	2	ا-المراوغة بالتمويه من جانب والمرور من الجانب الآخر	المراوغة	3
X	30%	3	ب-المراوغة بالتمويه مرتين إلى الجانب والمرور بالمرّة الثالثة		
√	60%	6	ج- مراوغة المنافس للوصول إلى الهدف		
√	50%	5	ا-إخماد داخل دائرة(2م-4م)من مسافة محددة	الإخماد	4
X	20%	2	ب-إخماد الكرة بالصدر من مسافة (5م)		
X	20%	2	ج- إخماد الكرة داخل مربع (3م) بالفخذ		
√	70%	7	ا-اختبار الجري المتعرج بين(5 شواخص)(ذهابا وإيابا)	الدرجة	5
X	10%	1	ب-اختبار الجري بالكرة والوقوف المفاجئ		

## 3-5 الاختبارات المستخدمة في البحث

## اختبار المناولة (1)

- اسم الاختبار : المناولة باتجاه هدف صغير على بعد (10م) .
- هدف الاختبار : قياس دقة المناولة .
- الأدوات المستخدمة : شواخص عدد (3)، كرة قدم ، شريط قياس ، هدف صغير العرض (120سم ) الارتفاع (68سم).
- طريقة الأداء : يقف المختبر على بعد (16) م من الهدف الصغير توضع الكرة على بعد (10) م من الهدف ويوضع الشاخص الأول على بعد (1.5) م من الكرة وتكون المسافة بين كل شاخص و شاخص (1.5) م ويبعد الشاخص الأخير عن خط البداية (1.5) م .



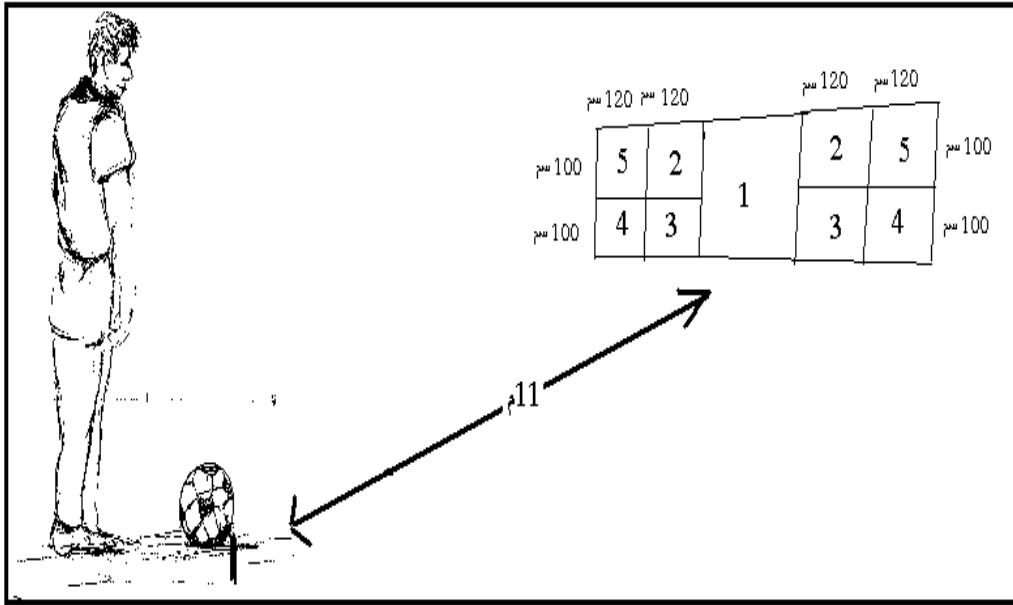
الشكل (6)

يوضح اختبار المناولة باتجاه هدف صغير على بعد (10م)

- التسجيل : يعطى لكل مختبر ثلاث محاولات إذ يتم إعطاء درجتين للمحاولة الناجحة ودرجة واحدة للمحاولة التي تمس الهدف الصغير وصفر للمحاولة الفاشلة .
- اختبار التهديف**

<sup>1</sup> - عماد كاظم ; اثر برنامج تدريبي مقترح في تطوير مهارة التهديف بكرة القدم . ( رسالة ماجستير ) كلية التربية الرياضية جامعة بغداد : 1999.ص58.

- اسم الاختبار : التهديف على هدف مقسم على مربعات على بعد (11) م (1).
- هدف الاختبار : قياس دقة التهديف .
- الأدوات المستخدمة : شريط قياس ، كرة قدم ، هدف مقسم بواسطة حبال إلى تسعة أقسام، بورك لرسم نقطة الجزاء .
- طريقة الأداء : يقف المختبر على بعد (11) م من الهدف وعند إعطاء إشارة البدء يقوم المختبر بالتهديف ينظر الشكل ( 7 ) .



الشكل (7)

يوضح اختبار التهديف على هدف مقسم على مربعات على بعد (11) م

- التسجيل : تعطى للمختبر (3) محاولات إذ يتم تسجيل النقاط بحسب الموقع للمحاولات الثلاث .

### اختبار المراوغة<sup>(1)</sup>

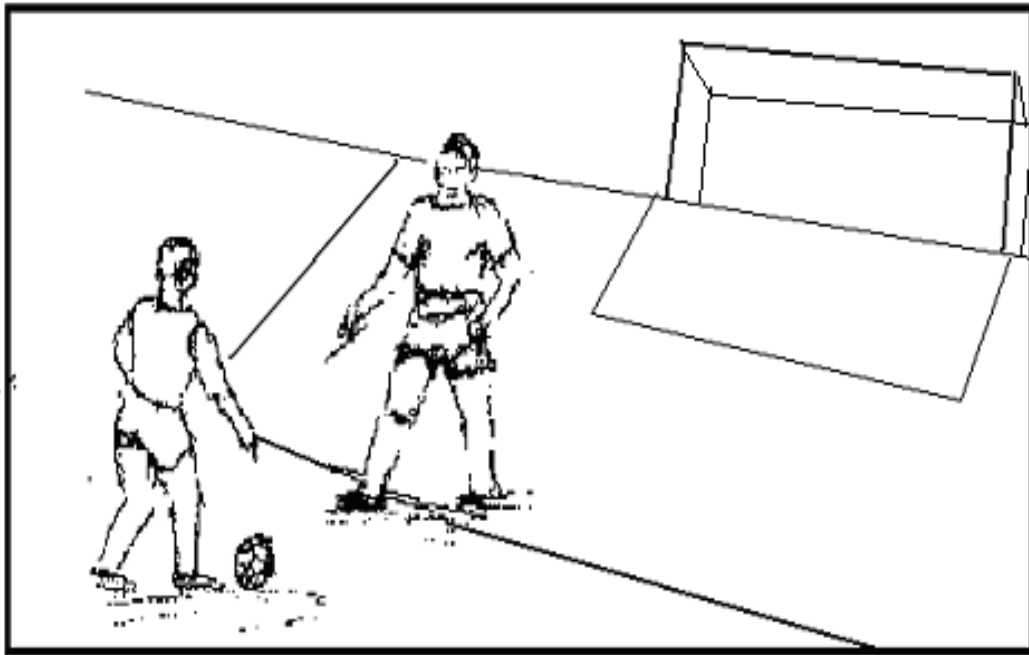
<sup>1</sup> - عماد كاظم ; اثر برنامج تدريبي مقترح في تطوير مهارة التهديف بكرة القدم . ( رسالة ماجستير ) كلية التربية الرياضية جامعة بغداد : 1999. ص 58.

اسم الاختبار : مراوغة المنافس للوصول إلى الهدف.

هدف الاختبار : قياس إجادة اللاعب للمراوغة .

الأدوات المستخدمة : كرة قدم ، شريط لاصق ، هدف كرة القدم .

طريقة الأداء : يقف اللاعب المختبر أمام منطقة الجزاء ومعه الكرة ويقف اللاعب المنافس على خط منطقة الجزاء ويتقدم المختبر بدحرجة الكرة نحو الهدف لتسجيل هدف يتصدى له اللاعب المدافع ( المنافس ) لعرقلته ومنعه من تسجيل الهدف ومحاولة الاستحواذ على الكرة أو تخليص الكرة منه ينظر الشكل ( 13 ) .



الشكل (8)

يوضح اختبار مراوغة المنافس للوصول إلى الهدف

- التسجيل : في حالة اجتياز المختبر للاعب المدافع بصورة قانونية ويقوم بعملية التهديف تعطى له نقطتان أما في حالة أن يلمس المدافع الكرة إلا أنها تبقى في حيازة المختبر ويقوم بالتهديف تحسب له نقطة واحدة، أما في حالة قطع الكرة من قبل اللاعب المدافع فلا تعطى له أي نقطة . تعطى ثلاث محاولات للمختبر ويتم تسجيل النقاط للمحاولات الثلاث .

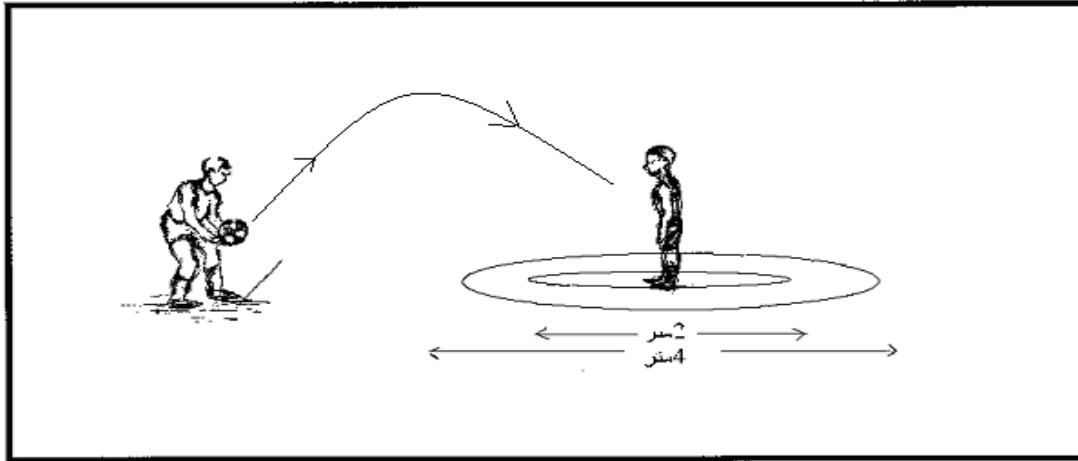
<sup>1</sup> -موفق أسعد لازم ;مصدر سابق,ص80 .

## اختبار الإخماد :

اسم الاختبار : ا إخماد داخل دائرة (2م-4م) من مسافة محددة (1).

هدف الاختبار : قياس مدى مقدرة اللاعب على التحكم في الكرة عن طريق امتصاصها أو التحكم بجميع أعضاء الجسم ما عدا اليدين .  
الأدوات المستخدمة : كرة قدم ،مساحة من الملعب ترسم فيها دائرتان متحدتا المركز ، نصف قطر الصغرى (1)م ونصف قطر الكبرى (2)م ، يرسم خط طوله (2)م وهو خط رمي الكرة .

طريقة الأداء : يقف اللاعب في منتصف الدائرة الصغرى وتوضع الكرة على خط رمي الكرة . عند إعطاء إشارة البدء يقوم المحكم برمي الكرة في مسار على شكل قوس للاعب المختبر داخل الدائرة الذي يحاول أن يخمدها والسيطرة عليها بأي جزء من الجسم ما عدا اليدين كما في الشكل (11).



الشكل (9)

يوضح اختبار الإخماد في مسافة محددة

-التسجيل : إذا نجح اللاعب في إخماد الكرة والسيطرة عليها داخل الدائرة الصغرى فإنه ينال (30) درجة وإذا نجح في السيطرة على الكرة في حدود الدائرة الكبرى فإنه ينال (20) درجة . وإذا خرجت الكرة من الدائرتين أثناء إخمادها والسيطرة عليها فإنه

(1) محمد عبده صالح ومفتي إبراهيم . الأعداد المتكامل للاعبين كرة القدم، القاهرة، دار الفكر العربي، 1985.

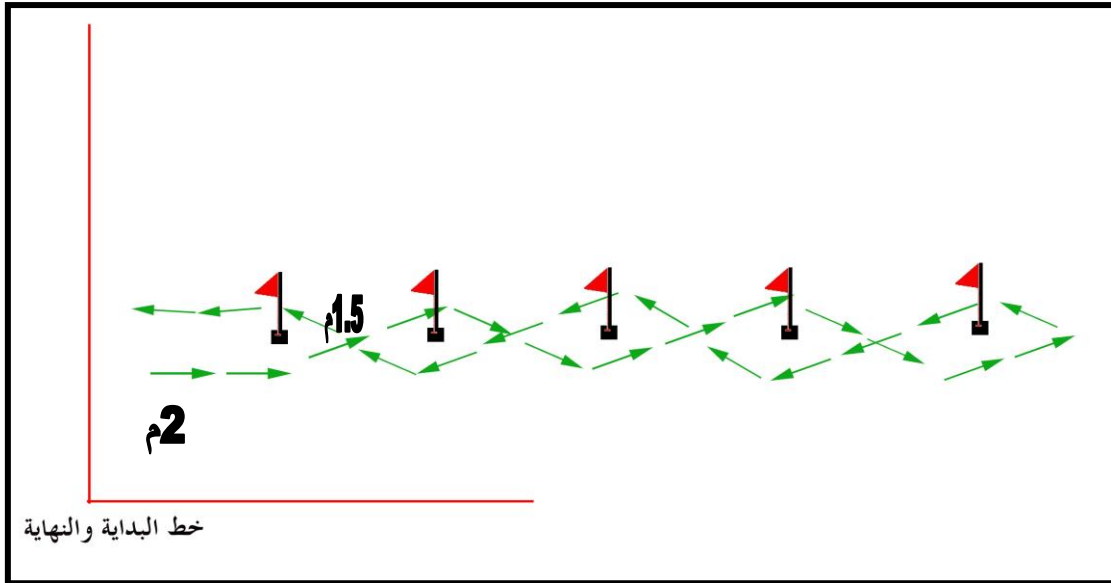
ينال صفرا ويعطى اللاعب ثلاث محاولات وتكون الدرجة النهائية للاعب هي مجموع الدرجات للمحاولات الثلاث .

### اختبار الدرجة بتغيير الاتجاه<sup>(1)</sup>

اسم الاختبار : الدرجة بين ( 5 ) شواخص ذهابا وإيابا  
الهدف من الاختبار: قياس القدرة على سرعة الدرجة بتغيير الاتجاه.  
الأدوات المستخدمة: يحدد خط على بعد ( 2 م ) من الشاخص الأول وأربعة شواخص متتالية المسافة بين شاخص وآخر (1.5 م) ، كرات قدم ، ساعة توقيت ، صافرة .

إجراء الاختبار: بعد سماع المختبر إشارة البدء يقوم المختبر بدرجة الكرة بسرعة واجتياز الشواخص الخمسة والعودة أيضا والوصول إلى خط البداية والنهية بأسرع وقت .

التسجيل: يحتسب الزمن لأقرب 1/100 من الثانية.



شكل (10)

يوضح اختبار الدرجة بين ( 5 ) شواخص ذهاباً وإياباً

### 6-3 التجربة الاستطلاعية

<sup>1</sup> -قصي حاتم خلف: تأثير تمرينات مشابهة للعب في اكتساب بعض الصفات الحركية والمهارات الاساسية بخماسي كرة القدم,رسالة ماجستير,جامعة ديالى,كلية التربية الرياضية,2007,ص55.

وهي " دراسة تجريبية أولية يقوم بها الباحث على عينة صغيرة قبل قيامه ببحثه بهدف اختيار أساليب البحث وأدواته "(1). وقد قام الباحث بتاريخ 2/ 11 / 2010 بأجراء التجربة الاستطلاعية لاختبارات المهارات الأساسية للاعبين الملاعب الخارجية على عينة مكونة من (10) لاعبين والتي تم اختيارهم بالطريقة العشوائية من عينة البحث .

ومن خلال هذه التجربة تم التعرف والتوصل إلى ما يأتي :

- 1 - معرفة مدى ملائمة الاختبارات لمستوى العينة .
- 2 - معرفة الصعوبات والمشاكل التي قد تواجه الباحث عند تنفيذ الاختبارات .
- 3 - التعرف على الوقت المستغرق في تنفيذ الاختبارات والقياس .
- 4 - اختبار صلاحية الأدوات المستخدمة في البحث .
- 5 - التأكد من كفاءة فريق العمل المساعد ملحق(4)، وما يحتاجه خلال التجربة .
- 6 - معرفة مدى استجابات العينة للعمل .

### 7-3 لتجربة الرئيسة

(1) مجمع اللغة : مجمع علم النفس والتربية ; ج 1 : ( القاهرة ، الهيئة العامة لشؤون المطابع الأميرية ، 1984 ) ، ص 79 .



بعد الانتهاء من التجربة الاستطلاعية والتأكد من صلاحية الاختبارات قام الباحث بأخذ الموافقة الرسمية من اتحاد كرة القدم في إقليم كردستان وتسهيل مهمة الباحث , ثم قام الباحث بالتنسيق مع مدربي الأندية قيد البحث إذ قام الباحث بما يأتي :

1- تحديد مكان ومواعيد الاختبارات بالتوافق مع الوحدات التدريبية للأندية موضوع البحث .

2- الحضور مبكرا قبل الوحدة التدريبية لتهيئة مستلزمات الاختبارات بالتعاون مع فريق العمل المساعد \* وهي :-

- أ- تثبيت خمس شواخص على وفق شروط اختبار الدرجة .
- ب- تثبيت هدف صغير ووضع ثلاث شواخص ووفق شروط اختبار المناولة .
- ج- رسم دائرتان بقطر (2-4 متر) على وفق شروط اختبار الإخماد .
- د- تقسيم الهدف على مربعات بواسطة أشرطة وحبال على وفق شروط اختبار التهديف .

هـ- تحديد لاعبين مدافعين ذوي قدرات متقاربة لاختبار المراوغة .

ثم قام الباحث بإجراء الاختبارات وبالتنسيق مع مدربي الأندية المبحوثة لإعطاء الباحث الوقت الكافي لإجراء الاختبارات وبعد إجراء عملية الإحماء وقد أكد علاوي " إن من أهم أهداف عملية الإحماء قبل المباراة أنها تجعل اللاعب يشعر بقدرته على القيام بالفعاليات المقبلة " (1) بعدها تم شرح الاختبارات وعرضها أمام اللاعبين وذلك بشكل انسيابي مع مراعاة مبدأ التدرج بالاختبارات من السهل إلى الصعب وبالشكل الآتي :

- اختبار الدرجة .
- اختبار المناولة .
- اختبار الإخماد .
- اختبار التهديف .

<sup>1</sup> -محمد حسن علاوي; سيكولوجية التدريب والمنافسات, دار المعارف, القاهرة, 1983, ص45 .

\*-ملحق ( 4 ) .

## - اختبار المراوغة .

وقد قام الباحث بالإشراف على عملية إجراء الاختبارات إذ بدأ بأندية الدرجة الأولى لمحافظة اربيل وهم ( هندرين - بروسك - ارارات ) ثم الانتقال الى نادي جلولاء وأخيرا نادي خانقين مع تأكيد الباحث على الالتزام بشروط تسجيل درجات الاختبارات " إذ يجب ان يعلم الفرد المختبر بأن الباحث مهتم بإجراء بنود البحث الخاص به بدقة وتركيز "<sup>1</sup>). وقد استغرق تطبيق الاختبارات لهذه الاندية (35 يوما) وبعد الانتهاء من اختبارات لاعبي الملاعب الخارجية بأربعة أيام قام الباحث بالتنسيق مع مدربي الأندية قيد البحث للصالات المغلقة .

وقد حرص الباحث على توفير ظروف مشابهة لاختبارات الملاعب الخارجية واستغرقت اختبارات لاعبي الصالات المغلقة (25 يوما) .

## 3 - 8 الوسائل الإحصائية :

أعتمد الباحث برنامج الحقيبة الإحصائية (SPSS) في معالجة النتائج وتضمنت

الآتي :

- الوسط الحسابي
- الوسيط
- الخطأ المعياري
- الانحراف المعياري
- النسبة المئوية
- اختبار ( T ) الإحصائي لدلالة الفروق بين وسطين حسابيين مرتبطين (للعينات غير المتناظرة) .
- معامل الالتواء

<sup>1</sup>-OLDER MAN.R.B psychological behavior sport london.w:b.sanders comp.1974.p.

الباب الرابع

4 - عرض النتائج وتحليلها ومناقشتها

- 4 - 1 عرض نتائج الفرق للمتغيرات المهارية للملاعب الخارجية والصالات المغلقة لكرة القدم وتحليلها ومناقشتها.
- 4 - 2 مناقشة نتائج الفروقات في الأوساط الحسابية لمهارات كرة القدم في الملاعب الخارجية والصالات المغلقة .

**4- عرض النتائج وتحليلها ومناقشتها :**

قام الباحث بجمع البيانات الخاصة بالبحث ومعالجتها إحصائياً لغرض تحقيق أهداف البحث وفرضياته وتوصل إلى عدد من النتائج والتي عرضت بشكل جداول لغرض تحليلها ومناقشتها وكما يأتي :-

**4 - 1 عرض نتائج الفرق للمتغيرات المهارية للملاعب الخارجية والصالات المغلقة بكرة**

القدم وتحليلها ومناقشتها.

**الجدول (6)**

نتائج اختبارات المهارات قيد البحث للاعبين الملاعب الخارجية والصالات المغلقة

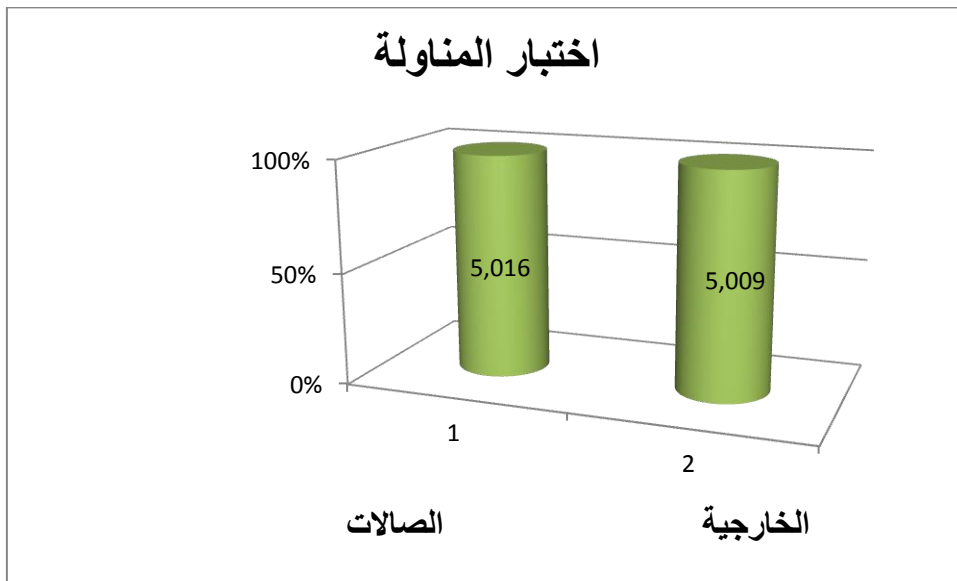
ت	المعالجات المتغيرات	وحدة القياس	ن	لاعبى الملاعب الخارجية		ن	لاعبى الصالات المغلقة	
				ع	س		ع	س
1	المناوله	درجة	101	0,953	5,009	60	0,082	5,016
2	التهديف	درجة		1,942	11,217		2,027	11,300
3	المراوغة	درجة		0,953	5,009		0,954	5,066
4	الإخماد	درجة		13,470	71,584		14,097	72,500
5	الدرجة	زمن/ثا		0,906	9,881		0,973	9,934

## الجدول (7)

يبين الأوساط الحسابية والانحرافات المعيارية وقيمة (T) المحسوبة والجدولية والدلالة الإحصائية لاختبار المناولة لدى لاعبي كرة القدم للملاعب الخارجية والصالات المغلقة

الدلالة	قيمة ( T )		الصالات المغلقة		ن	الملاعب الخارجية		ن	وحدة القياس	المهارة
	جدولية	محسوبة	ع	س		ع	س			
غير معنوي	1,96	0,043	0,082	5,016	60	0,953	5,009	101	درجة	المناولة

بلغت قيمة (T) الجدولية 1,96 تحت مستوى دلالة (0,05) ودرجة حرية 159 .  
ان قيمة الوسط الحسابي لاختبار المناولة بكرة القدم للصالات المغلقة بلغ ( 5,016 )  
وبانحراف معياري (0,982) في حين بلغ الوسط الحسابي للاعبين كرة القدم في الملاعب  
الخارجية (5,009) وبانحراف معياري (0,953) وكانت قيمة (T) المحسوبة (0,043)  
وقيمة (T) الجدولية (1,96) وعند مقارنة القيمتين المحسوبة والجدولية تبين عدم وجود فرق  
معنوي .



شكل (11)

يوضح نتيجة اختبار المناولة

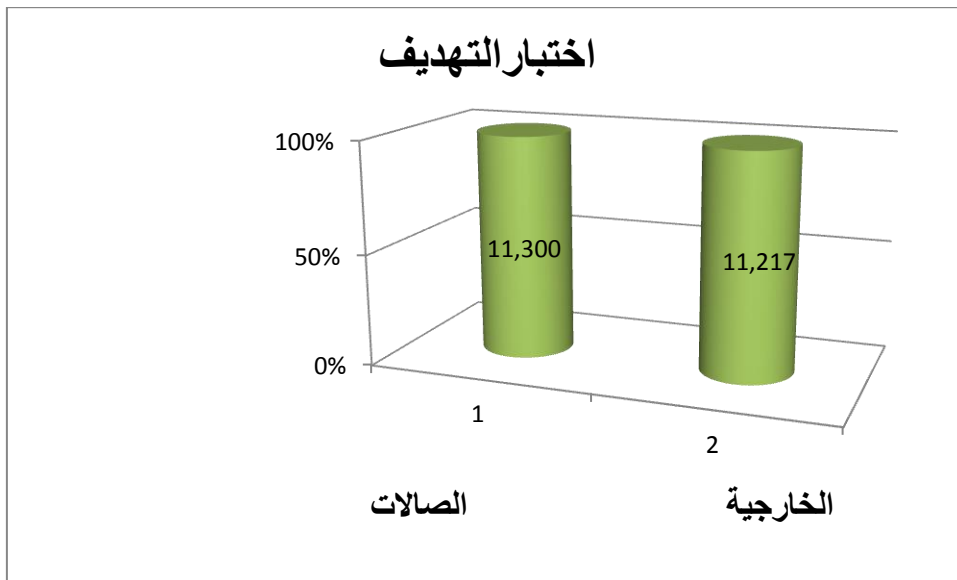
## الجدول (8)

يبين الأوساط الحسابية والانحرافات المعيارية وقيمة (T) المحسوبة والجدولية والدلالة الإحصائية لاختبار التهديد لدى لاعبي كرة القدم للملاعب الخارجية والصالات المغلقة

الدلالة	قيمة (T)		الصالات المغلقة		ن	الملاعب الخارجية		ن	وحدة القياس	المهارة
	جدولية	محسوبة	ع	س		ع	س			
غير معنوي	1,96	0,255	2,027	11,300	60	1,942	11,217	101	درجة	التهديد

بلغت قيمة (T) الجدولية 1,96 تحت مستوى دلالة (0,05) ودرجة حرية 159

ان قيمة الوسط الحسابي لاختبار التهديد لكرة القدم للصالات المغلقة بلغ (11,300) وبانحراف معياري (2,027) في حين بلغ الوسط الحسابي للاعبين كرة القدم في الملاعب الخارجية (11,217) وبانحراف معياري (1,942) وكانت قيمة (T) المحسوبة (0,255) وقيمة (T) الجدولية (1,96) وعند مقارنة القيمتين المحسوبة والجدولية تبين عدم وجود فرق معنوي .



شكل (12)

يوضح نتيجة اختبار التهديد

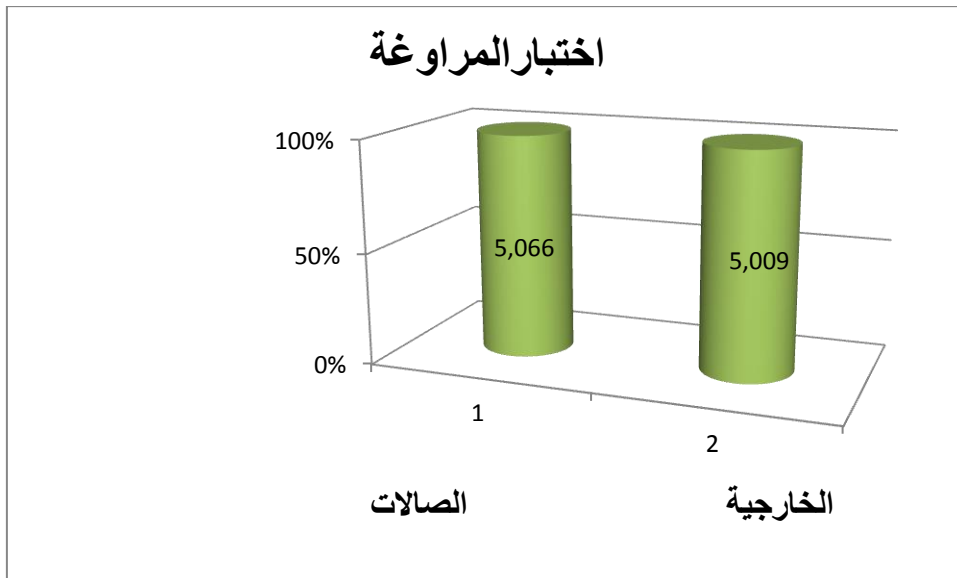
## الجدول (9)

يبين الأوساط الحسابية والانحرافات المعيارية وقيمة (T) المحسوبة والجدولية والدلالة الإحصائية لاختبار المراوغة لدى لاعبي كرة القدم للملاعب الخارجية والصالات المغلقة

الدلالة	قيمة (T)		الصالات المغلقة		ن	الملاعب الخارجية		ن	وحدة القياس	المهارة
	جدولية	محسوبة	ع	س		ع	س			
غير معنوي	1,96	0,365	0,954	5,066	60	0,953	5,009	101	درجة	المراوغة

بلغت قيمة (T) الجدولية 1,96 تحت مستوى دلالة (0,05) ودرجة حرية 159

إن قيمة الوسط الحسابي لاختبار المراوغة بكرة القدم للصالات المغلقة بلغ (5,066) وبانحراف معياري (0,954) في حين بلغ الوسط الحسابي للاعبين كرة القدم في الملاعب الخارجية (5,009) وبانحراف معياري (0,953) وكانت قيمة (T) المحسوبة (0,365) وقيمة (T) الجدولية (1,96) وعند مقارنة القيمتين المحسوبة والجدولية تبين عدم وجود فرق معنوي .



شكل (13)

يوضح نتيجة اختبار المراوغة

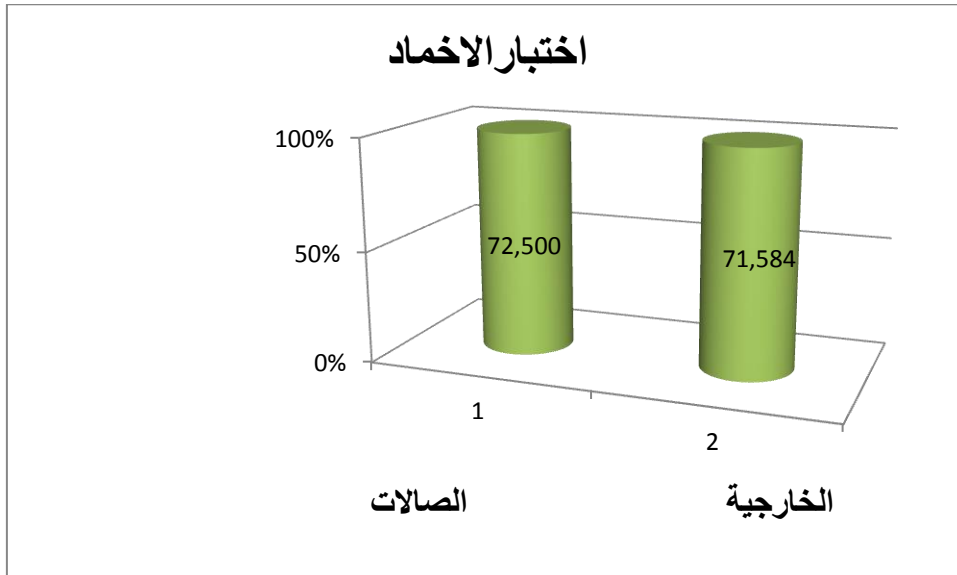
## الجدول (10)

يبين الأوساط الحسابية والانحرافات المعيارية وقيمة (T) المحسوبة والجدولية والدلالة الإحصائية لاختبار الإخماد لدى لاعبي كرة القدم للملاعب الخارجية والصالات المغلقة

الدلالة	قيمة (T)		الصالات المغلقة		ن	الملاعب الخارجية		ن	وحدة القياس	المهارة
	جدولية	محسوبة	ع	س		ع	س			
غير معنوي	1,96	0,410	14,097	72,500	60	13,470	71,584	101	درجة	الإخماد

بلغت قيمة (T) الجدولية 1,96 تحت مستوى دلالة (0,05) ودرجة حرية 159

إن قيمة الوسط الحسابي لاختبار الإخماد لكرة القدم للصالات المغلقة بلغ (72,500) وبانحراف معياري (14,097) في حين بلغ الوسط الحسابي للاعبين كرة القدم في الملاعب الخارجية (71,584) وبانحراف معياري (13,470) وكانت قيمة (T) المحسوبة (0,410) وقيمة (T) الجدولية (1,96) وعند مقارنة القيمتين المحسوبة والجدولية تبين عدم وجود فرق معنوي .



شكل (14)

يوضح نتيجة اختبار الإخماد



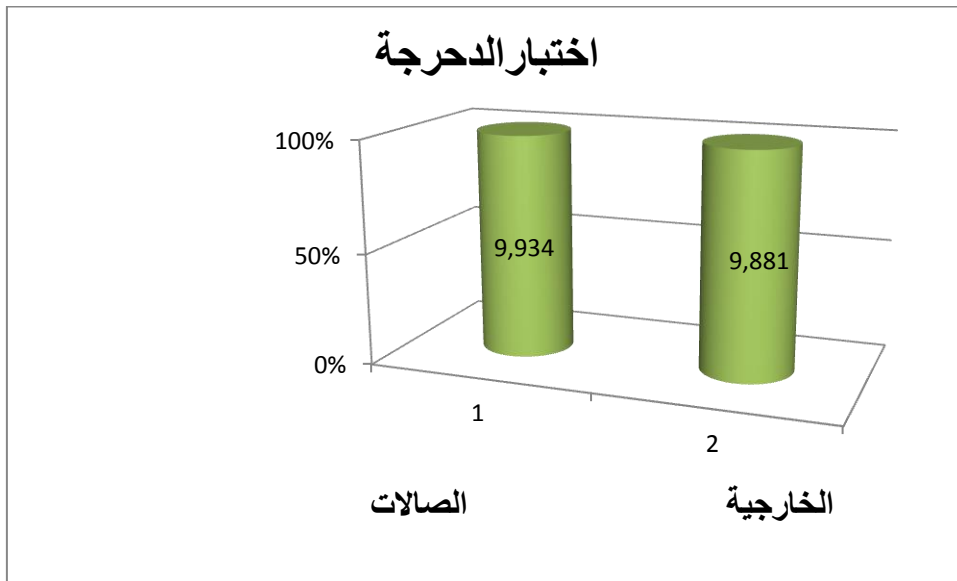
## الجدول (11)

يبين الأوساط الحسابية والانحرافات المعيارية وقيمة (T) المحسوبة والجدولية والدلالة الإحصائية لاختبار الدرجة لدى لاعبي كرة القدم للملاعب الخارجية والصالات المغلقة

الدلالة	قيمة (T)		الصالات المغلقة		ن	الملاعب الخارجية		ن	وحدة القياس	المهرة
	جدولية	محسوبة	ع	س		ع	س			
غير معنوي	1,96	0,352	0,973	9,934	60	0,906	9,881	101	زمن	الدرجة

بلغت قيمة (T) الجدولية 1,96 تحت مستوى دلالة (0,05) ودرجة حرية 159

إن قيمة الوسط الحسابي لاختبار الدرجة بكرة القدم للصالات المغلقة بلغ (9,934) وبانحراف معياري (0,973) في حين بلغ الوسط الحسابي للاعبين كرة القدم في الملاعب الخارجية (9,881) وبانحراف معياري (0,906) وكانت قيمة (T) المحسوبة (0,352) وقيمة (T) الجدولية (1,96) وعند مقارنة القيمتين المحسوبة والجدولية تبين عدم وجود فرق معنوي .



شكل (15)

يوضح نتيجة اختبار الدرجة

#### 2-4 مناقشة نتائج الفروق في الأوساط الحسابية للمهارات قيد البحث في لعبة كرة القدم

##### للصالات المغلقة والملاعب الخارجية لفرق عينة البحث :

من خلال ما تقدم وما تم عرضه في الجداول ( 8,9,10,11,12) تبين عدم وجود فروق معنوية بين لعبتي كرة القدم في الصالات المغلقة والملاعب الخارجية في المهارات الأساسية قيد البحث .

إذ يعزو الباحث في عدم وجود تلك الفروق في المهارات الأساسية أنفة الذكر إلى اختلاف مستوى الدقة إذ تكون الزيادة بنسبة أعلى في الصالات المغلقة منها في الملاعب الخارجية مما عمل الى أن تكون الفروق غير دالة وهذا يرجع إلى طبيعة الأداء الفني في اللعبتين . إذ إن الحركة السريعة والمستمرة , وقرب المسافة مع المنافس والاستجابة لحركاته , وكذلك مشاركة جميع اللاعبين في حالتي الهجوم , والدفاع , وقصر زمن الهجمة , وتبادل المراكز المستمر وحالات الخداع أثناء المراوغة , والمناولات القصيرة في الصالات المغلقة يدفع اللاعب لعدم اللعب بانسيابية عالية . أما في الملاعب الخارجية فتكون الحركة اقل سرعة واستمرارية لكبر مساحة اللعب واتساع المسافة مع الخصم والاستجابة لحركاته كذلك الجانب الخططي نحتاج فيه إلى ثلاثة خطوط هي الدفاع , والوسط , والهجوم والترابط بينهم , وبحسب حالات اللعب المختلفة منها زمن الهجمة وتبادل المراكز وحالات الخداع في أثناء المراوغة والمناولات الطويلة والقصيرة يجعل اللعب انسيابيا ومنتزنا أكثر منه في الصالات المغلقة.

ففي اختبار المناولة وكما موضح في الجدول (5) عدم وجود فروق دالة إذ يعزو الباحث إلى أن مهارة المناولة تعتمد الأسلوب نفسه في عملية التنفيذ في الملاعب الخارجية والصالات المغلقة فضلا عن إن الاختبار المنفذ لمهارة المناولة يؤدي بباطن القدم وهذا النوع من المهارة كثير الاستخدام في الملاعب الخارجية والصالات المغلقة . كذلك إن اغلب المناهج التدريبية للمدربين تحتوي في طياتها على تطوير مهارة المناولة وخاصة هذا النوع منها الذي يعد أكثر الأنواع استخداما بكرة القدم الحديثة لما يتطلبه من دقة عالية وسهولة الحركة في عملية تنفيذ الواجبات الخططية في أثناء المباراة وتعد المناولة الأبرز في مجال كرة القدم عموما لأنها تجمع ثلاثة محاور رئيسية يجب إن يركز عليها اللاعب في أثناء الأداء إلا وهي الدقة , التوقيت

المناسب , القوة المطلوبة , مع الأخذ بنظر الاعتبار إن المناولات الطويلة هي الأكثر شيوعا في الملاعب الخارجية فضلا عن المناولات القصيرة , إذ تقتصر في الصالات المغلقة بأنها قصيرة في اغلب الأحيان والسبب هو اختلاف مساحات اللعب ويؤكد حسن عبد الجواد " ( إن المناولة بكرة القدم تستخدم في أوسع مدى نظر لكبر مساحة الملعب بالنسبة لكرة القدم الاعتيادية ولصعوبة تقدم اللاعب بالكرة بمفرده بدون مقاومة . فالمناولة توفر الجهد والوقت وتجعل الإفادة من الفرص الكثيرة ممكنة إلى أقصى حد ممكن وخاصة إذا امن اتخاذ المراكز الصحيحة لاستقبال المناولة)"<sup>(1)</sup>

أما في اختبار التهديف وفي ضوء النتائج الإحصائية التي حصل عليها الباحث وكما هو موضح في الجدول (9) فإنه ظهر عدم وجود فروق دالة إي إن النتائج كانت متقاربة بالرغم من إن التهديف في الصالات المغلقة غالبا ما يكون من مناطق قريبة من الهدف ويؤكد بوب ولسن " (إن اللاعب الذي يتمكن من التوغل بين صفوف المدافعين ويراوغ ويجعل الآخرين يتركون أماكنهم ويلحقون به يوفر الفرصة الممتازة في التهديف )" <sup>(2)</sup>

بينما في الملاعب الخارجية يتنوع أشكال التهديف فقد تكون من الضربات الثابتة أو من ضربات الرأس أو من مسافات بعيدة لذا يعزو الباحث ذلك إلى إن لاعبي الصالات المغلقة هم بالأساس تدريبوا ولفترات طويلة في الملاعب الخارجية وقد اعتادوا على ظروف اللعب المتشابه قبل الانتقال إلى الصالات المغلقة , وهم مازالوا يمارسون اللعبتين دون التخصص في نوع واحد فقط .

أما في اختبار المراوغة والخداع وفي ضوء النتائج وكما مبين في الجدول (10) عدم وجود فروق دالة , إذ يعزو الباحث ذلك إلى اختلاف مساحات اللعب في اللعبتين , ولان مهارة المراوغة تستخدم في حالات مفاجئة المنافس والتخلص منه برشاقة إذا كانت المسافة مناسبة لذلك وهذا يظهر بصورة واضحة في الملاعب الخارجية لاتساع مساحة الملعب قال زهير قاسم الخشاب " ( إن المراوغة تمر بثلاث مراحل الأولى : مرحلة التفكير والحل الذهني لما سيقوم به اللاعب طبقا للموقف الذي هو فيه . والمرحلة الثانية هي الحركة الكاذبة والعملية الوهمية لخداع المنافس . والثالثة هي أداء الفعالية الحقيقية للتغلب على المنافس ويجب إن

<sup>1</sup> حسن عبد الجواد :كرة القدم ,بيروت , دار العلم للملايين , 1977 ,ص 40 .

<sup>2</sup> بوب ولسن :كرة القدم اصولها وفنونها ,ترجمة سلطان جرجيس , مطبعة منير , 1984 ,ص 54 .

تكون سريعة ومفاجئة وغير معلومة للمنافس<sup>(1)</sup> بينما اللمسة الواحدة والمناولة القصير والسريعة هي التي تكون فعالة في اجتياز المنافس أكثر من حالات المراوغة في الصالات المغلقة .

أما في مهارة الإخماد وفي ضوء النتائج التي حصل عليها الباحث وكما مبين في الجدول (11) فظهر عدم وجود فروق دالة إذ يعزو الباحث ذلك إلى إن مهارة الإخماد متشابهة في أسلوب تنفيذها , إذ أنه في الصالات المغلقة تكون لأرضية الملعب وقرب أو بعد المنافس من اللاعب المستحوذ على الكرة , إذ أن الأرضية الصلبة وسرعة الكرة تؤثر بشكل واضح على أداء المهارة بشكلها المثالي أما في الملاعب الخارجية فيؤدي اللاعب مهارة الإخماد بسهولة أكثر بسبب إن أرضية الملعب ومساحة اللعب أفضل مما هو عليه في الصالات المغلقة .

أما في اختبار الدرجة وفي ضوء النتائج الإحصائية التي حصل عليها الباحث وكما هو مبين في الجدول (12) فظهر عدم وجود فروق دالة إذ يعزو الباحث ذلك إلى اختلاف الحاجة لمهارة الدرجة في اللعبتين إذ يحتاج اللاعب المتدرب في الملاعب الخارجية إلى مهارة الدرجة وذلك لوجود مساحات لعب كافية للقيام بالدرجة على العكس منها في الصالات المغلقة إذ يعاني اللاعب من ضيق مساحة اللعب مما يضطر اللاعب لاستخدام المناولة القصيرة من اللمسة الواحدة لتلافي حدوث الأخطاء ولسهولة الوصول للهدف المرسوم . ويؤكد سامي الصفار<sup>(2)</sup> "إن الدرجة تتأثر بعوامل عدة منها سرعة اللاعب في إنشاء الحركة , موقع المنافس , نوعية ارض الساحة , الريح , توزيع النظر بشكل صحيح بين الكرة والساحة"<sup>(2)</sup>

<sup>1</sup> -زهير قاسم الخشاب وآخرون : كرة القدم , دار الكتب للطباعة والنشر , جامعة الموصل , 1999 , ص 148 .  
2 - سامي الصفار وآخرون : مصدر سبق ذكره ، ص 132 .

---

---

## الباب الخامس

### 5- الاستنتاجات والتوصيات

#### 1-5 الاستنتاجات

#### 2-5 التوصيات

**5- الاستنتاجات والتوصيات :****5-1 الاستنتاجات :**

- في ضوء ما تقدم استنتج الباحث ما يأتي :
- أولاً /**التدريب أولاً في الصالات المغلقة يكون ذا فائدة كبيرة للعب في الملاعب الخارجية .
- ثانياً /**الاهتمام بتخطيط البرامج التدريبية للصالات المغلقة والملاعب الخارجية بالاعتماد على قابليات وقدرات اللاعبين .
- ثالثاً /**الاعتماد على مبدأ الخصوصية في العملية التدريبية من خلال توجيه اللاعبين بالأسلوب التدريبي المناسب لكل منهم .
- رابعاً /**إعداد برامج متخصصة للصالات المغلقة ووفقاً للفئات العمرية وعدم الاعتماد على لاعبي الملاعب الخارجية .

**2-5 التوصيات :**

**من خلال الاستنتاجات السابقة يوصي الباحث بـ :**

- 1- ضرورة مراعاة المتطلبات الأساسية لانجاز كل من لعبة كرة القدم في الصالات المغلقة والملاعب الخارجية والتعامل معها بشكل منفرد.
- 2- ضرورة اختيار لاعبين متخصصين في لعبة كرة القدم للصالات المغلقة وعدم الاعتماد على اللاعبين أنفسهم في كلتا اللعبتين .
- 3- ضرورة إيجاد طرق تدريبية من شأنها تطوير لعبة كرة القدم للصالات المغلقة على غرار التطور الحاصل في الملاعب الخارجية .
- 4- يمكن إضافة موضوع كرة القدم للصالات المغلقة ضمن مفردات المنهج التعليمي لطلبة كليات التربية الرياضية في العراق .
- 5- توجيه طلبة الدراسات العليا إلى ضرورة البحث الدائم لتطوير كرة القدم في الصالات المغلقة فضلا عن كرة القدم في الملاعب الخارجية .

# المصادر العربية والأجنبية



## المصادر العربية والأجنبية

### المصادر العربية

- احمد بدر، أصول البحث العلمي ومناهجه، ط1، الكويت، وكالة المطبوعات، 1978.
- أمر الله احمد البساطي، قواعد وأسس التدريب الرياضي، الإسكندرية ، منشأة المعارف، 1998.
- أمر الله البساطي، أسس الإعداد المهاري والخططي في كرة القدم، الإسكندرية، 1996.
- بسطويسي احمد ، أسس ونظريات الحركة ، ط 1 ، القاهرة : دار الفكر العربي ، 1996.
- يوب ولسن، كرة القدم أصولها وفنونها، ترجمة سلطان جرجيس، 1984.
- ثامر محسن و واثق ناجي، كرة القدم وعناصرها الأساسية، المكتبة الوطنية في جامعة بغداد، بغداد، 1972.
- حامد عبد السلام زهران، قاموس علم النفس، كلية التربية الرياضية جامعة عين شمس، ط2، عالم الكتب، 1987.
- حسن عبد الجواد، كرة القدم، بيروت، دار العلم للملايين، 1977.
- حسن عصري عبد القادر، دراسة مقارنة لبعض القياسات الجسمية وعناصر اللياقة البدنية الخاصة بين لاعبي الخطوط المختلفة بكرة القدم، رسالة ماجستير، جامعة بغداد، كلية التربية الرياضية، 1996.
- حنفي محمود مختار، الأسس العلمية في تدريب كرة القدم، مصر ودار الفكر، 1978.
- زكي محمد حسين ، الكرة الطائرة - بناء المهارات الفنية والخططية ، الإسكندرية: منشأة المعارف ، 1998.
- زهير الخشاب وآخرون ، كرة القدم، الموصل، دار الكتب للطباعة والنشر، 1999.
- سامي الصفار، الإعداد الفني بكرة القدم، مطبعة جامعة بغداد، 1984.
- سعد حماد الجميلي، الكرة الطائرة والتعلم، تدريب، تحكيم، ط1 وطرابلس. منشورات السابع من ابريل ، 1997.

- سليمان علي حسن ( واخرون ) المدخل إلى التدريب الرياضي ، جامعة الموصل ، مطابع جامعة الموصل ، 1983.
- عامر مشعل فيحان، دراسة مقارنة بعض القدرات البدنية والمهارية لدى لاعبي كرة القدم الشاطئية والقاعات المغلقة، رسالة ماجستير، جامعة بغداد، كلية التربية الرياضية، 2004.
- عصام عبد الخالق ، التدريب الرياضي - نظريات تطبيقات ، دار المعارف 1992.
- عماد زبير احمد، التكنيك والتكتيك في خماسي كرة القدم، ط1، بغداد، 2005.
- عماد كاظم، اثر برنامج تدريبي مقترح في تطوير مهارة التهديف بكرة القدم، رسالة ماجستير، جامعة بغداد، كلية التربية الرياضية. 1999.
- فرات جبار سعد الله ; مفاهيم عامة في التعلم الحركي ، (جامعة ديالى ، العراق ) 2008.
- فيصل عباس الدليمي واحمد عبد الخالق، كرة القدم، الجزائر، طبع من قبل المدرسة العليا لأساتذة التربية الرياضية، 1997.
- قاسم لزام صبر ، أسس التعلم وتطبيقاته بكرة القدم، 2005.
- قصي حاتم خلف; تأثير تمرينات مشابهة للعب في اكتساب بعض الصفات الحركية والمهارات الأساسية بخماسي كرة القدم، رسالة ماجستير، جامعة ديالى، كلية التربية الرياضية، 2007.
- قيس ناجي وبسطويسي احمد؛ الاختبارات والقياس ومبادئ الإحصاء في المجال الرياضي: (بغداد، مطابع جامعة بغداد، 1984.
- كورت مانيل ، التعلم الحركي ، ( ترجمة) عبد علي نصيف ، ط1 ، بغداد : مطبعة التعليم العالي ، 1987.
- مجمع اللغة : مجمع علم النفس والتربية ج 1 : ( القاهرة ، الهيئة العامة لشؤون المطابع الأميرية ، 1984 ).
- محمد حسن علاوي، سيكولوجية التدريب والمنافسات، دار المعارف، القاهرة، 1983.

- محمد حسن علاوي ومحمد نصر الدين رضوان ؛القياس في التربية الرياضية وعلم النفس : ( القاهرة ، دار النشر للطباعة ، 2000 ) .
- محمد عبده صالح ومفتي إبراهيم،الإعداد المتكامل للاعبى كرة القدم،القاهرة ،دار الفكر العربي،1985.
- محمد عثمان ، التعلم الحركى والتدريب الرياضى ط1 ، الكويت : دار العلم . 1987 .
- مختار إبراهيم احمد،المهارات الأساسية بكرة القدم،ط1،الكويت،1989،
- مروان عبد المجيد؛ تصميم وبناء اختبارات اللياقة البدنية باستخدام طريقة التحليل العاملي. ط1: (عمان، مؤسسة الوراق للنشر والتوزيع، 2001) .
- مفتي إبراهيم حماد ، التدريب الرياضى الحديث تخطيط وتدريب وقيادة ، ط1 ، القاهرة : دار الفكر العربي 1998.
- مفتي إبراهيم،الإعداد المهاري والخطى للاعب كرة القدم،ط2،القاهرة،دار الفكر العربي،1985.
- موفق اسعد لازم،تعلم المهارات الأساسية بكرة القدم،ط1،دار دجلة،2008.
- مؤيد البدرى(ترجمة)،قانون كرة القدم المرشد العالمى للحكام،مطبعة الأديب البغدادية،1982.
- نوري الشوك ؛ رافع الكبيسي ؛ دليل الباحث لكتابة الأبحاث في التربية الرياضية ، (بغداد ، 2004) .
- هارة،أصول التدريب،(ترجمة)عبد علي نصيف،مطابع التعليم العالي،الموصل،1990.
- وجيه محجوب جاسم ، البحث العلمى ومناهجه ، بغداد : مديرية دار الكتب للطباعة والنشر 2002.
- وجيه محجوب جاسم ، طرائق البحث العلمى ، بغداد : دار الحكمة للطباعة والنشر ، 1993.

- وديع ياسين محمد ، حسن محمد عبد ، التطبيقات الإحصائية واستخدامات الحاسوب في بحوث التربية الرياضية ، جامعة الموصل ، دار الكتب للطباعة والنشر ، 1999.

-يوسف لازم كماش،المهارات الأساسية في كرة القدم / تدريب، عمان، دار الخليج، 1999.

### المصادر الأجنبية

- OLDER MAN.R.B pechological behaiobir sport  
lonodn.w:b.sanders comp.1974
- Strand N Bradford and Roland Wilson ,Assessing sport skills , USA , Aumankentcs Pullers , 1993 ,
- Robb. Margaret ,The Dynamics' Of Motor Skill Acquits Intone Prentice – Hill Inc New Jersey 1972
- Safari , J. Margaret , Bicorn , H,Introduction To Measurement In Physical Education And Exercise Science , Times Mirror Pub Lashing . Toronto 1986.

---

---

# الملاحق

## ملحق (1)

استمارة استطلاع آراء الخبراء والمختصين لتحديد أهم المهارات لدى لاعبي  
الملاعب الخارجية بكرة القدم

إلى ..... المحترم

يروم الباحث (محمود فرحان حسن) كلية التربية الرياضية-جامعة ديالى  
بإجراء دراسة بعنوان (( دراسة مقارنة لبعض المهارات الأساسية بين  
لاعبي الصالات المغلقة والملاعب الخارجية لأندية الدرجة الأولى بكرة  
القدم )) ونظرا لما تتمتعون به من مكانة علمية وخبرات ميدانية يرجى  
تفضلكم بما يأتي :-

1- تحديد صلاحية أو عدم صلاحية المهارات المذكورة في الجدول رقم  
(1) الخاصة بلاعبي الملاعب الخارجية أو تعديلها بحسب ما ترونه  
مناسبا للبحث .

2- تحديد الاختبار المناسب للمهارة التي تم اختيارها من قبلكم في  
الجدول رقم (2) وذلك بوضع علامة (√) أمام ما ترونه مناسبا  
للبحث.

مع الشكر والتقدير

أسم الخبير أو المختص :

الدرجة العلمية :

مكان العمل :

التوقيع :

التاريخ :

### الجدول (1)

يبين مهارات لاعبي كرة القدم للملاعب الخارجية

التعديل	لا تصلح	تصلح	نوع المهارة
			ضرب الكرة القدم (المناوله, التهديف)
			الإخماد
			السيطرة بالكرة
			الدحرجة
			المراوغة والخداع
			المهاجمة والقطع
			ضرب الكرة بالرأس
			الرمية الجانبية
			مهارات حارس المرمى

## الجدول (2)

يبين اختبارات المهارات في الملاعب الخارجية بكرة القدم

التأشير	الاختبارات المقترحة	المهارات	ت
	ا- إخماد داخل دائرة (2م-4م) من مسافة محددة	إخماد الكرة	1
	ب- إخماد الكرة بالصدر من مسافة (5م)		
	ج- إخماد الكرة داخل مربع (3م) بالفخذ		
	ا- السيطرة الحرة بالكرة لمدة (30ثا)	السيطرة بالكرة	2
	ب- السيطرة بالكرة لمدة (30ثا)		
	ج- الإحساس بالكرة في الهواء		
	ا- المراوغة بالتمويه من جانب والمرور من الجانب الآخر	المراوغة والخداع	3
	ب- المراوغة بالتمويه مرتين إلى الجانب والمرور بالمرّة الثالثة		
	ج- مراوغة المنافس للوصول إلى الهدف		
	ا- اختبار التسلم والمناولة	ضرب الكرة بالقدم	4
	ب- اختبار المناولة المرتدة		
	ج- اختبار ضرب الكرة نحو هدف على حائط		
	ا- اختبار ضرب الكرة بالرأس على دوائر	ضرب الكرة بالرأس	5
	ب- اختبار دقة ضربة الرأس		
	ا- اختبار قطع الكرة من المنافس	مهاجمة الكرة (القطع)	6
	ب- اختبار قطع الكرة بطريقة التزحلق		
	ا- اختبار الجري المتعرج بين الشواخص (ذهابا وإيابا)	الدرجة	7
	ب- اختبار الجري بالكرة والوقوف المفاجئ		



## ملحق (2)

استمارة استطلاع آراء الخبراء والمختصين لتحديد أهم المهارات لدى لاعبي الصالات المغلقة بكرة القدم

إلى ..... المحترم

يروم الباحث (محمود فرحان حسن) كلية التربية الرياضية-جامعة ديالى بإجراء دراسة بعنوان (( دراسة مقارنة لبعض المهارات الأساسية بين لاعبي الصالات المغلقة والملاعب الخارجية لأندية الدرجة الأولى بكرة القدم )) ونظرا لما تتمتعون به من مكانة علمية وخبرات ميدانية يرجى تفضلكم بما يأتي :-

1- تحديد صلاحية أو عدم صلاحية المهارات المذكورة في الجدول رقم (1) الخاصة بلاعبي الصالات المغلقة أو تعديلها بحسب ما ترونه مناسبا للبحث .

2- تحديد الاختبار المناسب للمهارة التي تم اختيارها من قبلكم في الجدول رقم (2) وذلك بوضع علامة (√) أمام ما ترونه مناسبا للبحث.

مع الشكر والتقدير

أسم الخبير أو المختص :

الدرجة العلمية :

مكان العمل :

التوقيع :

التاريخ :

### الجدول (1)

يبين مهارات لاعبي كرة القدم للصالات المغلقة

التعديل	لا تصلح	تصلح	نوع المهارة
			ضرب الكرة القدم (المناوله, التهديف)
			الإخماد
			السيطرة بالكرة
			الدرجة
			المراوغة والخداع
			مهاجمة الكرة (القطع)
			الركلة الجانبية
			مهارات حارس المرمى

## الجدول (2)

### يبين اختبارات المهارات في الصالات المغلقة بكرة القدم

التأشير	الاختبارات المقترحة	المهارات	ت
	ا- إخماد داخل مربع (2م) من مسافة (7م) بأسفل القدم	إخماد الكرة	1
	ب- إخماد الكرة بالصدر من مسافة (5م)		
	ج- إخماد الكرة داخل مربع (3م) بالفخذ		
	ا- السيطرة الحرة بالكرة لمدة (30ثا)	السيطرة بالكرة	2
	ب- السيطرة بالكرة لمدة (30ثا)		
	ج- الإحساس بالكرة في الهواء		
	ا- المراوغة بالتمويه من جانب والمرور من الجانب الآخر	المراوغة والخداع	3
	ب- المراوغة بالتمويه مرتين إلى الجانب والمرور بالمرّة الثالثة		
	ا- اختبار التسلم والمناولة	ضرب الكرة بالقدم	4
	ب- اختبار المناولة المرتدة		
	ج- اختبار ضرب الكرة نحو هدف على حائط		
	ا- اختبار قطع الكرة من المنافس	مهاجمة الكرة (القطع)	5
	ب- اختبار قطع الكرة بطريقة التزحلق		
	ا- اختبار الجري المتعرج بين الشواخص (ذهابا وإيابا)	الدرجة	6
	ب- اختبار الجري بالكرة والوقوف المفاجئ		
	ج- اختبار الدرجة بين الشواخص والتهديف على المرمى		

**ملحق (3)**  
**أسماء الخبراء**

مكان العمل	الاسم	ت
كلية التربية الرياضية /جامعة بغداد	أ.د نوري إبراهيم الشوك	1
كلية التربية الرياضية /جامعة بغداد	ا.د قاسم نزام صبر	2
كلية التربية الرياضية /جامعة بغداد	ا.د صالح راضي	3
كلية التربية الرياضية /جامعة بغداد	ا.د كاظم الربيعي	4
كلية التربية الرياضية /جامعة ديالى	ا.م.د احمد رمضان احمد	5
كلية التربية الرياضية /جامعة ديالى	ا.م.د عباس فاضل جابر	6
كلية التربية الرياضية /جامعة بغداد	م.د اسعد لازم	7
كلية التربية الرياضية /جامعة صلاح الدين	أ.د صباح مصطفى	8
كلية التربية الرياضية /جامعة ديالى	م.د نبراس كامل	9
كلية التربية الرياضية /جامعة ديالى	م.د الأء زهير	10

**ملحق (4)**  
**فريق العمل المساعد**

الدرجة العلمية	مكان العمل	الاسم	ت
ماجستير تربية رياضية	كلية التربية الأساسية- ديالى	إحسان عبد الكريم عواد	1
ماجستير تربية رياضية	كلية التربية الرياضية- ديالى	سيف الدين واثق فؤاد	2
بكلوريوس تربية رياضية	مساعد مدرب	احمد جمال أغا	3
بكلوريوس تربية رياضية	مساعد مدرب	سيروان برهان احمد	4
تربية ديالى	معلم	احمد محمود فرحان	5

## ملحق (5)

يبيّن أسماء وأماكن الأندية المبحوثة

المحافظة	المكان	النادي	ت
اربيل	مركز اربيل	نادي هندرين	1
اربيل	مركز اربيل	نادي بروسك	2
اربيل	مصيف صلاح الدين	نادي ارارات	3
ديالى	قضاء خانقين	نادي خانقين	4
ديالى	قضاء جلولاء	نادي جلولاء	5

**Ministry of Higher Education  
And Scientific Research  
University of Diyala  
College of sport Education**



**Comparative study of Some basic skills  
between Indoors and outside courts  
Players for first class football clubs**

**By**

**Mahmoud farhan Hassan al-Dulaimi**

**Supervised By**

**Prof. Furat. J. saadalla**

**Assist. Prof. Abdul**

**Rahman. N. Rashid**

**2010**

## **The thesis included five parts**

### **The first part : Definition of the study :**

The researcher thinks that the game of football is one of the popular games that have attracted and great audiences and many viewers at all levels . As a result of the diversity of integration of its physical, skill, tactical and psychological aspects as well as the rules of the game that increased thrill for followers for her which made its matches the focus of encouragers all over the world and made its practitioners enjoy physical, skill, Tactical and psychological capabilities and the access to situations of creativity and inventing artistically movements which are unprecedented artistic and that helps in a lot of times to reach a desired completion .

The game of football in closed halls have witnessed a great development and high excitement for its followers in local, continental and international championships .

It has become game in itself, it has its own laws, which helped to create its own audience and in completely different atmosphere from the atmosphere which is Characterized by the outside stadiums .

### **Objectives of the study :**

- 1- To recognize some skills capabilities of the players, of indoor and outside stadiums for individuals of the research sample .
- 2- To Compare some skills capabilities among the players of indoor and outside stadiums for individuals of the research sample .
- 3- To recognize the significance of the differences of some skills capacities the players of indoor and outside stadiums .



## **The Hypothesis**

**There are differences of statistical significant in the skills capacities among the players of indoor and outside stadiums .**

## **The areas of the study**

- **The human domain: Club players of the first class in football in the indoor and outside stadiums .**
- **Temporal domain: for the period from 2/12/2010 to 30/12/2010 .**
- **Spatial domain : stadiums of researched clubs .**

## **The third part : method of the research and its field procedures**

**This part , contained the method of research. The research sample has been selected in international manner. The application of tests took (30)days. This section also included equipments, assistants tools, means of gathering information, reconnaissance experience, tests used in research, pretests and, statistical methods used in treating data .**

## **The fourth part: viewing results analyzing and discussing it:**

**The researcher in this part is concerned displaying, analyzing and discussing the results that he found them in the tests and finding significant differences, and thus by showing them in the form of tables and then analyzing those tables, and then discussing it that enhanced with scientific sources .**

## **The fifth part conclusions and recommendations:**

In this part the researcher reviewed his conclusions and recommendations, such conclusions like.

- 1- Training in the indoor should be of a great benefit to play in the outside stadiums .
- 2- Diversity and specialization in planning the training programs for indoor and outside stadiums depending on the capabilities and capacities of the players .

## **Recommendations :**

- 1- The necessity observing the basic requirements for the accomplishment of each of the game of football in the indoor and outside stadiums and the treatment with them individually .
- 2- The necessity of choosing specialized players in football game for indoors and not depending no the same players in both gamer .
- 3- The necessity of finding training ways that would develop the game of football of indoor on the development taking place on the outside stadiums .