

وزارة التعليم العالي والبحث العلمي

جامعة ديالى

كلية التربية الرياضية

# دراسة تحليلية لبعض أنواع الدفاع وعلاقته بنجاح الهجوم السريع للدوري الممتاز لكرة السلة للموسم (2010 – 2011)

رسالة مقدمة إلى

مجلس كلية التربية الرياضية – جامعة ديالى

وهي جزء من متطلبات نيل درجة الماجستير في التربية الرياضية

من قبل الباحث

أنيس قاسم صالح

بإشراف

ا.م.د عباس فاضل جابر

ا.د محمد صالح محمد

بِسْمِ اللَّهِ الرَّحْمَنِ الرَّحِيمِ

(قَالَ لَوْ أَنَّ لِلَّذِينَ ظَلَمُوا عِشْرَةَ مِنْ فِئْتٍ مِمَّنْ ظَلَمُوا مِنْ آلِ آدَمَ مَا يَلْمُوكَ مِنْهَا لَمَنْعُوكَ مِنْهَا وَإِلاَّ أَكُنْتَ مِنَ الْخٰسِرِينَ)

بِسْمِ اللَّهِ الرَّحْمَنِ الرَّحِيمِ

بِسْمِ اللَّهِ الرَّحْمَنِ الرَّحِيمِ

سورة البقرة / الآية (32)

## إقرار المشرفين

نشهد أن إعداد هذه الرسالة الموسومة بـ :

### (( دراسة تحليلية لبعض أنواع الدفاع وعلاقته بنجاح الهجوم السريع للدوري الممتاز لكرة السلة للموسم 2010 – 2011 ))

التي تقدم بها طالب الماجستير أنيس قاسم صالح تم بإشرافنا في كلية التربية الرياضية / جامعة ديالى وهي جزء من متطلبات نيل درجة الماجستير في التربية الرياضية .

التوقيع

أ.م.د عباس فاضل جابر

التوقيع

أ.د محمد صالح محمد

بناء على التعليمات والتوصيات المتوافرة نرشد هذه الرسالة للمناقشة .

معاون العميد للشؤون العلمية والدراسات العليا

أ . د عبد الرحمن ناصر راشد

## إقرار المقوم اللغوي

اشهد أنّ هذه الرسالة الموسومة بـ :

**(( دراسة تحليلية لبعض أنواع الدفاع وعلاقته بنجاح الهجوم السريع  
للدوري الممتاز لكرة السلة للموسم 2010 – 2011 ))**

قد تمت مراجعتها من الناحية اللغوية وأصبحت بأسلوب علمي خال من الأخطاء  
اللغوية ولأجلة وقعت .

المقوم اللغوي

أ.م.د عثمان رحمن حميد الأركي

## إقرار لجنة المناقشة والتقييم

نحن أعضاء لجنة المناقشة والتقييم اطلعنا على الرسالة الموسومة بـ :

### ((دراسة تحليلية لبعض أنواع الدفاع وعلاقته بنجاح الهجوم السريع للدوري الممتاز بكرة السلة للموسم 2010 – 2011 ))

وقد ناقشنا الطالب أنيس قاسم صالح في محتوياتها وفي ما له علاقة بها , ونقر أنها  
جديرة لنيل درجة الماجستير في التربية الرياضية .

عضوا

أ.م.د. سها عباس عبود

عضوا

أ.د. سلمان نصيف جاسم

رئيس اللجنة

أ.د. عبد الجبار سعيد محسن

صدقنا الرسالة من مجلس كلية التربية الرياضية / جامعة ديالى

م . د . مجاهد حميد رشيد

عميد كلية التربية الرياضية / وكالة

جامعة ديالى

2011 / /

## الإهداء

إلى والدي العزيزين ..... برباً وإحساناً

إلى من هم في الدنيا سدي ..... أشقائي

إلى عائلتي الكريمة ..... زوجتي وولدي

الباحث

## شكر واعتزاز

الحمد لله رب العلمين الذي لا اله إلا هو الحي القيوم والذي لا تأخذه سنة ولا نوم , الذي من علي بنعمته بإتمام هذه الرسالة والصلاة والسلام على أفضل الأنبياء والمرسلين محمد الأمين وعلى آله الطيبين الطاهرين , وبعد ..

أقدم شكري وامتناني لما يقتضيه واجب الوفاء والاعتراف بالجميل إلى الأستاذين الدكتور محمد صالح محمد والدكتور عباس فاضل , لقبولهما الإشراف على رسالتي ولما قدماه من توجيهات علمية قيمة وسديدة ودعمهما المعنوي لي طيلة مدة إعداد الرسالة .

وأقدم بالشكر والاعتزاز إلى عمادة كلية التربية الرياضية / جامعة ديالى , التي أتاحت لي الفرصة لإكمال دراستي العليا فيها والمتمثلة الدكتور مجاهد حميد رشيد , لدعمهم المتواصل لنا .

وأقدم بالشكر والامتنان إلى معاون العميد للشؤون العلمية والدراسات العليا الأستاذ الدكتور عبد الرحمن ناصر راشد .

كما وأقدم بالشكر والتقدير إلى رئيس قسم الدراسات العليا الأستاذ الدكتور عبد الستار جاسم له مني كل الشكر والاعتزاز .

وأقدم بشكري وامتناني إلى أعضاء لجنة المناقشة لعناء السفر وكذلك لملاحظاتهم القيمة التي أغنت الرسالة وزادت من رصانتها وقيمتها العلمية .

وأقدم شكري وامتناني إلى جميع أساتذتي في كلية التربية الرياضية / جامعة ديالى على الجهد الذي بذلوه من أجلنا ودعمهم المتواصل لنا طيلة مدة الدراسة فجزاهم الله عني خير الجزاء .

وأسجل شكري واعتزازي إلى الدكتور خالد نجم والدكتورة وسن حنون والدكتور ثائر داود سلمان والدكتور مهند عبد الستار والدكتور فارس سامي والأستاذ شيرزاد محمد والأستاذ إيلاف احمد محمد لملاحظاتهم القيمة ودعمهم المتواصل .

وأشكر الأستاذ عبد الغني حمودي عضو اتحاد كرة السلة ورئيس لجنة حكام كرة السلة لتقديمه المساعدة لي خلال تسجيل مباريات كرة السلة للدوري الممتاز .

وأشكر صديقي وأخي عمر عبد الغفور لوقوفه إلى جانبي ودعمه المتواصل طيلة أيام الدراسة .

واشكر الدكتور علي سموم والدكتورة انتصار عويد علي والدكتور مؤيد عبد الله والدكتور علي احمد هادي لملاحظاتهم القيمة ودعمهم المتواصل .

واشكر زملائي في الدراسات العليا للتعاون معاً في إتمام هذه الرسالة متمنيا لهم بالنجاح والتوفيق .

وأقدم بالشكر والامتنان إلى فريق العمل المساعد ( حسن محمد علي – عمر عبد الغفور – ليث عبد الله ) لما بذلوه من جهد في تنفيذ البحث .

كما وأتقدم بالشكر إلى موظفي الدراسات العليا وموظفي مكتبة كلية التربية الرياضية – جامعة ديالى وأقدم شكري و عرفاني إلى مكتبة كلية التربية الرياضية – جامعة بغداد , لما قدموه من مساعدة في توفير المصادر العلمية القيمة .

والشكر إلى أفراد عائلتي الذين لهم الفضل الأول والأخير في أكمل دراستي شكرا لصبرهم وتعاملهم الطيب داعيا من الله أن يمنحني الصحة والقوة لرد جزء قليل من أفضالهم فجزاهم الله تعالى عني خير الجزاء .

وأخيرا أتقدم بشكري و عرفاني إلى كل من اهتم بأمرني وساندني ولو بكلمة طيبة وفاتني إن اذكره فجزاه الله تعالى عني خير الجزاء وأول الشكر وأخره لله عز وجل

## والله ولي التوفيق

الباحث

أنيس قاسم صالح



## ملخص الرسالة

((دراسة تحليلية لبعض أنواع الدفاع وعلاقته بنجاح الهجوم السريع  
للدوري الممتاز لكرة السلة للموسم 2010 – 2011 ))

بإشراف

ا.م.د عباس فاضل

ا.د محمد صالح محمد

الباحث

أنيس قاسم صالح

احتوت الرسالة على خمسة أبواب :-

**الباب الأول : التعريف بالبحث**

**المقدمة وأهمية البحث :**

احتوى هذا الباب على المقدمة وأهمية البحث في معرفة إمكانية تنفيذ الهجوم السريع من أنواع الدفاع المستخدم في مباريات كرة السلة للدوري الممتاز , واشتمل على مشكلة البحث التي تكمن في قلة تنفيذ الهجوم السريع من أنواع الدفاع المستخدمة .

**أهداف البحث :**

- 1- التعرف على بعض أنواع الدفاع المستخدم لفرق أندية بغداد للدرجة الممتازة لكرة السلة.
- 2 – التعرف على علاقة بعض أنواع الدفاع بنجاح الهجوم السريع لفرق أندية بغداد للدرجة الممتازة لكرة السلة .

**فرض البحث :**

- هناك علاقة ذات دلالة إحصائية بين بعض أنواع الدفاع ونجاح الهجوم السريع لكرة السلة .

## الباب الثاني : الدراسات النظرية والسابقة

احتوى هذا الباب على مفهوم التحليل وأنواع التحليل وطرق التحليل وأهداف التحليل واحتوى على الدفاع في كرة السلة أنواع الدفاع في كرة السلة ومميزات ومساوئ أنواع الدفاع الفرقي وكذلك احتوى على الهجوم في كرة السلة ومفهوم الهجوم السريع ومميزاته وأنواع الهجوم السريع والحالات التي يبدأ منها عوامل نجاحه وأسباب فشله وقواعد الهجوم السريع فضلا عن العديد من الدراسات والبحوث المشابهة .

## الباب الثالث : منهج البحث وإجراءاته الميدانية

استخدم الباحث المنهج الوصفي بأسلوب العلاقات المتبادلة , واشتملت عينة البحث على (5) أندية من الدرجة الممتازة بكرة السلة وقد تم اختيارها بالطريقة العمدية فضلا عن خطوات إجرائه وتصميم استمارة الملاحظة وتقويمها والتجربة الاستطلاعية والوسائل الإحصائية المستخدمة في البحث .

## الباب الرابع : عرض النتائج وتحليلها

تضمن هذا الباب عرضا للنتائج التي تم ملاحظتها وتدوينها وهي عدد محاولات تنفيذ الهجوم السريع من التشكيلات الدفاعية المستخدمة من قبل عينة البحث وقد ظهر إن هناك علاقات ارتباط بين بعض أنواع الدفاع والهجوم السريع الناجح لعينة البحث .

## الباب الخامس : الاستنتاجات والتوصيات

من الاستنتاجات التي توصل إليها الباحث ما يأتي :

1 – أظهرت النتائج بان أكثر الفرق تنفيذاً للهجوم السريع من دفاع المنطقة هو

نادي الشرطة .

2 – أظهرت النتائج بان أكثر الفرق تنفيذاً للهجوم السريع من دفاع رجل لرجل

هو نادي الكرخ ونادي الشرطة .

ومن التوصيات التي خرج بها الباحث ما يأتي :

- 1 – التأكيد على استخدام الهجوم السريع من دفاع المنطقة وبتشكيلاته كافة أو بأنواع دفاع رجل لرجل , كونه المفتاح الأول لهجوم الفريق .
- 2 – التركيز في التدريب على بعض حالات الدفاع الخاصة في تشكيلات دفاع المنطقة ودفاع رجل لرجل .

## المحتويات

| الصفحة              | الموضوع                        | ت                     |
|---------------------|--------------------------------|-----------------------|
| 1                   | العنوان                        |                       |
| 2                   | الآية القرآنية                 |                       |
| 3                   | إقرار المشرفين                 |                       |
| 4                   | إقرار المقوم اللغوي            |                       |
| 5                   | إقرار لجنة المناقشة            |                       |
| 6                   | الإهداء                        |                       |
| 7                   | شكر وامتنان                    |                       |
| 9                   | ملخص الرسالة باللغة العربية    |                       |
| 12                  | محتويات الرسالة                |                       |
| 13                  | قائمة الجداول                  |                       |
| 14                  | قائمة الإشكال                  |                       |
| 15                  | قائمة الملاحق                  |                       |
| <b>الباب الأول</b>  |                                |                       |
| 17                  | التعريف بالبحث                 | 1                     |
| 17                  | المقدمة وأهمية البحث           | 1 - 1                 |
| 18                  | مشكلة البحث                    | 2 - 1                 |
| 19                  | هدفا البحث                     | 3 - 1                 |
| 19                  | فرض البحث                      | 4 - 1                 |
| 19                  | مجالات البحث                   | 5 - 1                 |
| 19                  | المجال البشري                  | 1 - 5 - 1             |
| 19                  | المجال الزماني                 | 2 - 5 - 1             |
| 19                  | المجال المكاني                 | 3 - 5 - 1             |
| <b>الباب الثاني</b> |                                |                       |
| 21                  | الدراسات النظرية والسابقة      |                       |
| 21                  | الدراسات النظرية               | 1 - 2                 |
| 21                  | التحليل مفهومه وأهدافه         | 1 - 1 - 2             |
| 22                  | أنواع التحليل وطرائقه          | 2 - 1 - 2             |
| 24                  | الدفاع في كرة السلة            | 3 - 1 - 2             |
| 26                  | أنواع الدفاع في كرة السلة      | 4 - 1 - 2             |
| 26                  | الدفاع الفردي                  | 1 - 4 - 1 - 2         |
| 27                  | الدفاع أفرقي                   | 2 - 4 - 1 - 2         |
| 28                  | دفاع المنطقة , مميزاته ومساوئه | 1 - 2 - 4 - 1 - 2     |
| 30                  | تشكيلات دفاع المنطقة           | 1 - 1 - 2 - 4 - 1 - 2 |

|                     |   |                   |
|---------------------|---|-------------------|
| 38                  | دفاع رجل لرجل , مميزاته ومساوئه             | 2 - 2 - 4 - 1 - 2 |
| 40                  | الهجوم في كرة السلة                         | 5 - 1 - 2         |
| 41                  | مفهوم الهجوم السريع                         | 6 - 1 - 2         |
| 43                  | مميزات الهجوم السريع                        | 7 - 1 - 2         |
| 44                  | أنواع الهجوم السريع والحالات التي ينفذ منها | 8 - 1 - 2         |
| 46                  | عوامل نجاح الهجوم السريع وفشله              | 9 - 1 - 2         |
| 48                  | قواعد الهجوم السريع                         | 10 - 1 - 2        |
| 49                  | الدراسات السابقة                            | 2 - 2             |
| <b>الباب الثالث</b> |   |                   |
| 55                  | منهج البحث وإجراءاته الميدانية              | 3                 |
| 55                  | منهج البحث                                  | 1 - 3             |
| 55                  | عينة البحث                                  | 2 - 3             |
| 56                  | وسائل جمع البيانات (المعلومات)              | 3 - 3             |
| 57                  | خطوات إجراء البحث                           | 4 - 3             |
| 57                  | تحديد أنواع الدفاع                          | 1 - 4 - 3         |
| 58                  | تصميم استمارة التحليل                       | 2 - 4 - 3         |
| 58                  | التجربة الاستطلاعية                         | 3 - 4 - 3         |
| 59                  | ثبات الاستمارة                              | 4 - 4 - 3         |
| 59                  | صدق الاستمارة                               | 5 - 4 - 3         |
| 60                  | موضوعية الاستمارة                           | 6 - 4 - 3         |
| 60                  | التجربة الرئيسة                             | 7 - 4 - 3         |
| 60                  | الوسائل الإحصائية                           | 5 - 3             |
| <b>الباب الرابع</b> |   |                   |
| 62                  | عرض النتائج وتحليلها ومناقشتها              | 4                 |
| 62                  | عرض النتائج وتحليلها                        | 1 - 4             |
| 82                  | مناقشة النتائج                              | 2 - 4             |
| <b>الباب الخامس</b> |   |                   |
| 87                  | الاستنتاجات و التوصيات                      | 5                 |
| 87                  | الاستنتاجات                                 | 1 - 5             |
| 88                  | التوصيات                                    | 2 - 5             |
| 89                  | المصادر العربية والأجنبية                   |                   |
| 90                  | المصادر العربية                             |                   |
| 93                  | المصادر الأجنبية                            |                   |
| 94                  | الملاحق                                     |                   |
| A - D               | ملخص الرسالة بالغة الانكليزية               |                   |

| قائمة الجداول |  |    |
|---------------|--|----|
| 63            | الدفاع المستخدم لفريق نادي (الكرخ) مع الفرق المتباري معها  | 1  |
| 66            | الدفاع المستخدم لفريق نادي (الكهرباء) مع الفرق المتباري معها   | 2  |
| 69            | الدفاع المستخدم لفريق نادي (الشرطة) مع الفرق المتباري معها   | 3  |
| 72            | الدفاع المستخدم لفريق نادي (الجيش) مع الفرق المتباري معها  | 4  |
| 75            | الدفاع المستخدم لفريق نادي (الحدود) مع الفرق المتباري معها   | 5  |
| 77            | الأوساط الحسابية والانحرافات المعيارية وقيمة (ر) المحسوبة والجدولية بين (دفاع المنطقة, دفاع رجل لرجل) والهجوم السريع الناجح لنادي الكرخ    | 6  |
| 78            | الأوساط الحسابية والانحرافات المعيارية وقيمة (ر) المحسوبة والجدولية بين (دفاع المنطقة, دفاع رجل لرجل) والهجوم السريع الناجح لنادي الكهرباء | 7  |
| 79            | الأوساط الحسابية والانحرافات المعيارية وقيمة (ر) المحسوبة والجدولية بين (دفاع المنطقة, دفاع رجل لرجل) والهجوم السريع الناجح لنادي الشرطة   | 8  |
| 80            | الأوساط الحسابية والانحرافات المعيارية وقيمة (ر) المحسوبة والجدولية بين (دفاع المنطقة, دفاع رجل لرجل) والهجوم السريع الناجح لنادي الجيش    | 9  |
| 81            | الأوساط الحسابية والانحرافات المعيارية وقيمة (ر) المحسوبة والجدولية بين (دفاع المنطقة, دفاع رجل لرجل) والهجوم السريع الناجح لنادي الحدود   | 10 |
| قائمة الأشكال |  |    |
| 30            | تشكيل دفاعي ( 2 - 2 - 1 )  | 1  |
| 32            | تشكيل دفاعي ( 2 - 3 )  | 2  |
| 33            | تشكيل دفاعي ( 1 - 3 - 1 )  | 3  |
| 34            | تشكيل دفاعي ( 2 - 1 - 2 )  | 4  |
| 36            | تشكيل دفاعي ( 3 - 2 )  | 5  |
| 37            | تشكيل دفاعي ( 1 - 2 - 2 )  | 6  |
| 64            | يوضح مجموع محاولات تنفيذ الهجوم السريع من دفاع المنطقة ودفاع رجل لرجل ومجموع الناجح منها لنادي الكرخ الرياضي                               | 7  |

|    |   |    |
|----|---|----|
| 67 | يوضح مجموع محاولات تنفيذ الهجوم السريع من دفاع المنطقة ودفاع رجل لرجل ومجموع الناجح منها لنادي الكهرياء الرياضي | 8  |
| 70 | يوضح مجموع محاولات تنفيذ الهجوم السريع من دفاع المنطقة ودفاع رجل لرجل ومجموع الناجح منها لنادي الشرطة الرياضي   | 9  |
| 73 | يوضح مجموع محاولات تنفيذ الهجوم السريع من دفاع المنطقة ودفاع رجل لرجل ومجموع الناجح منها لنادي الجيش الرياضي    | 10 |
| 76 | يوضح مجموع محاولات تنفيذ الهجوم السريع من دفاع المنطقة ودفاع رجل لرجل ومجموع الناجح منها لنادي الحدود الرياضي   | 11 |

### الملاحق

| الصفحة | الموضوع   | ت |
|--------|---|---|
| 95     | أسماء الخبراء والمختصين الذي أجريت معهم المقابلات الشخصية                 | 1 |
| 96     | استمارة استبانته آراء الخبراء والمختصين لتحديد بعض أنواع الدفاع وتشكيلاته | 2 |
| 98     | استمارة التحليل والملاحظة   | 3 |
| 99     | أسماء فريق العمل المساعد  | 4 |
| 100    | أسماء الخبراء والمختصين الذين حددوا أنواع الدفاع وتشكيلاته                | 5 |
| 101    | استمارة تبيين أنواع الدفاع الذي حدد والنسبة المئوية لكل نوع               | 6 |
| 102    | استمارة استبانته لتحديد زمن الهجوم السريع                                 | 7 |
| 104    | أسماء الخبراء الذين حددوا ثبات استمارة التحليل                            | 8 |

# الباب الأول

1 - التعريف بالبحث

1 - 1 المقدمة وأهمية البحث

1 - 2 مشكلة البحث

1 - 3 أهداف البحث

1 - 4 فروض البحث

1 - 5 مجالات البحث

1 - 5 - 1 المجال البشري

1 - 5 - 2 المجال الزماني

1 - 5 - 3 المجال المكاني





## 1 - التعريف بالبحث

### 1 - 1 المقدمة وأهمية البحث :

حظيت لعبة كرة السلة بمكانة كبيرة بين الألعاب الرياضية في العالم بل أنها في بعض دول العالم احتلت المرتبة الأولى بين ألعابها وأخذت هذه الدول تبذل مجهودا كبيرا في سبيل الحصول على مراكز متقدمة في البطولات الدولية والدورات الاولمبية , إن ذلك لم يأت بشكل عفوي وإنما استند على البحث والدراسة لسنوات طويلة سعيا للوصول لحل المشكلات التي تواجه تقدم اللعبة .

ان لعبة كرة السلة هي إحدى الألعاب الرياضية الفرقية إذ تحتوي على الكثير من المهارات الدفاعية والهجومية فضلا عن الناحية الخطئية والتي تتطلب الكثير من الجهد والصبر من قبل المدربين واللاعبين إلى إن يتم إتقانها بشكل كبير وتصبح ذات تأثير فعال في المباريات .

" إن للعبة كرة السلة متغيرين اثنين شأنها شأن الألعاب الفرقية وهما الدفاع والهجوم " (1) ولكن الذي يميزها من باقي الألعاب عدم وجود تخصص بين عناصر الفريق (لاعب مدافع ولاعب مهاجم) , وإن الدفاع في كرة السلة هو حجر الأساس في نجاح عملية الهجوم أو فشله فهو الذي يحدد نتيجة الفوز والخسارة , إما الهجوم فهو عملية حيوية تهدف إلى تسجيل النقاط من أجل الفوز بالمباراة .

إن التوازن بين مستوى الدفاع والهجوم مطلوب في لعبة كرة السلة , والفريق المتكامل هو الذي يجمع بين عناصر القوة في أدائه الدفاعي والهجومي , وتبقى المسألة المهمة هي أنه في لعبة كرة السلة يكون الدفاع بنوعية الخطئي والفردى له الأهمية الكبرى في الدلالة على مستوى الفريق وليس فقط الناحية الخطئية والمهارية الهجومية كما هو مألوف .

ومن هنا يرى الباحث إن هناك علاقة قوية بين الدفاع والهجوم في كرة السلة إذ إن الهجوم يبدأ من لحظة الاستحواذ على الكرة من التشكيلات الدفاعية المختلفة ثم القيام بالهجوم على الفريق المنافس لتسجيل النقاط.

(1) سلوان صالح العامري : تحليل وتقويم الحياة وعلاقتها بنتائج مباريات كرة السلة , رسالة ماجستير , جامعة بغداد ,



ويلعب المدرب الدور الأكبر في تطوير المهارات الدفاعية والهجومية , فالتدريب على أنواع عديدة من التشكيلات الدفاعية الفرقية وإتقانها من خلال زيادة الوقت المخصص لها ثم ربطها بالهجوم من خلال نقل الكرات بين اللاعبين من أجل الوصول إلى الهدف لتسجيل النقاط .

ومن هنا تكمن أهمية البحث من خلال معرفة إمكانية تنفيذ الهجوم السريع من أنواع الدفاعية المستخدمة في مباريات كرة السلة للدوري الممتاز وكذلك معرفة العلاقة بين هذه أنواع الدفاع ونجاح الهجوم السريع .

## 1 - 2 مشكلة البحث :

إن الفريق الذي يروم كسب مباراة كرة السلة عالية استثمار جهده الهجومي والدفاعي في تسجيل أكثر عدد من النقاط من خلال الهجوم أولاً واستثمار الدفاع ثانياً وذلك للعلاقة الموجودة بينهما , ومن خلال خبرة الباحث في هذا المجال كونه لاعباً سابقاً ومتابعاً للدوري الممتاز بكرة السلة , لاحظ أن أغلب المدربين يركزون على تشكيل معين من دفاع المنطقة وأحياناً على الدفاع رجل لرجل وهذا يعتمد على ظرف المباراة وخاصة في حالة تأخر الفريق , مما يتطلب تغيير استراتيجية الدفاع لأجل نقل الكرة إلى منطقة الفريق المنافس وتسجيل النقاط وهذا يتم بطبيعة الحال من خلال تنفيذ الهجوم السريع , إذ توجد علاقة مهمة جداً ما بين نوع الدفاع المستخدم وتنفيذ هذا الهجوم , وذلك لخصوصية كل نوع , من حيث تواجد اللاعبين في منطقة الدفاع , الذي يسمح من الاستحواذ على الكرة بأية طريقة قانونية , ومن ثم تنفيذ الهجوم السريع من خلال انتشار اللاعبين ضمن مناطق متفق عليها مسبقاً , وذلك لأجل نقل الكرة بأسرع وقت ممكن وبأقل عدد من النقلات لتسجيل النقاط سواء كان الدفاع متواجداً أو غير متواجد .



### 1 - 3 أهداف البحث :

- 1- التعرف على بعض أنواع الدفاع المستخدم لفرق أندية بغداد للدرجة الممتازة بكرة السلة.
- 2 - التعرف على علاقة بعض أنواع الدفاع بنجاح تنفيذ الهجوم السريع لفرق أندية بغداد للدرجة الممتازة بكرة السلة .

### 1 - 4 فرض البحث :

- هناك علاقة ذات دلالة إحصائية بين بعض أنواع الدفاع ونجاح تنفيذ الهجوم السريع بكرة السلة .

### 1 - 5 مجالات البحث :

- 1 - 5 - 1 المجال البشري : فرق أندية بغداد للدرجة الممتازة بكرة السلة للموسم ( 2010 - 2011 ) المرحلة الثانية .
- 1 - 5 - 2 المجال الزمني : للمدة من 17 / 2 / 2011 لغاية 23 / 4 / 2011
- 1 - 5 - 3 المجال المكاني : القاعات الداخلية في بغداد والتي تجري فيها مباريات الدوري العراقي بكرة السلة للدرجة الممتازة وهي ( قاعة الشعب , قاعة نادي الأعظمية , قاعة نادي الشرطة , قاعة نادي الكرخ ) .

## الباب الثاني

### 2- الدراسات النظرية والدراسات السابقة

#### 2 - 1 الدراسات النظرية

2 - 1 - 1 التحليل مفهومه وأهدافه

2 - 1 - 2 أنواع التحليل و طرائقه

2 - 1 - 3 الدفاع في كرة السلة

2 - 1 - 4 أنواع الدفاع في كرة السلة

2 - 1 - 4 - 1 الدفاع الفردي

2 - 1 - 4 - 2 الدفاع الفرقي

2 - 1 - 4 - 1 - 2 دفاع المنطقة , مميزاته ومساوئه

2 - 1 - 4 - 1 - 2 تشكيلات دفاع المنطقة

2 - 1 - 4 - 2 - 2 دفاع رجل لرجل , مميزاته ومساوئه

2 - 1 - 5 الهجوم في كرة السلة

2 - 1 - 6 مفهوم الهجوم السريع

2 - 1 - 7 مميزات الهجوم السريع

2 - 1 - 8 أنواع الهجوم السريع والحالات التي ينفذ منها

2 - 1 - 9 عوامل نجاح الهجوم السريع وفشله

2 - 1 - 10 قواعد الهجوم السريع

2 - 2 الدراسات السابقة



## 2 - الدراسات النظرية والدراسات السابقة :

### 2 - 1 الدراسات النظرية :

#### 2 - 1 - 1 التحليل مفهومه وأهدافه :

التحليل هو "الوسيلة المنطقية التي جرى بمقتضاها تناول الظاهرة موضوع الدراسة كما لو كانت مقسمة على الأجزاء أو على العناصر الأساسية المؤلفة لها , اذ تبحث هذه الأجزاء كلاً على حدة تحقيقاً لفهم أعمق للظاهرة ككل " (1)

والتحليل هو نتيجة الاستكشاف الذي نقوم به لفرقنا أو الفريق المنافس لغرض دراسة البرنامج التدريبي وتقويمه الذي يعتمد الفريق أو تحديد نقاط القوة والضعف لدى الفرق المنافسة .

إن الاستكشاف والتحليل مرتبطان ولا يمكن الفصل بينهما والمدرّب الناجح هو الذي يستكشف ويجمع المعلومات عن فريقه أولاً والفرق المنافسة ثانياً من أجل إن يحلّل المعلومات التي توصل إليها ويبني برنامجاً تدريبيّاً , وبدون استكشاف وتحليل يبقى المدرّب بعيداً عن الوصول إلى المستوى الذي يطمح إليه, وعملية الاستكشاف والتحليل لا تكون ذات فائدة للمدرّب أو الفريق إذا لم يتم تجسيد ما توصل إليه على أرض الواقع .

لذا إن "التحليل من الأسلحة المهمة التي يمكن استخدامها في الصراع ضد الخصم من أجل تحقيق الفوز , فهو أسلوب آخر للتقدم العلمي السليم , وإذا سار بخطوة مدروسة وإذا تمكن المدرّب أو المحلّل من إن يضع النقاط على الحروف وان يجيب بموضوعية عن الأسئلة التي وضعها فأنه سيتمكن من بناء الخطط والأساليب في دفاعه وهجومه" (2) .

(1) أمل محمد علاء الدين : دراسات معلميّه في بيوميكانكا الحركات الرياضيّة , الإسكندرية , مطابع جريدة الخبر ,

1980 , ص 15 .

(2) احمد اعريبي عودة : التحليل والاختبار في كرة اليد , بغداد , المكتبة الوطنية , 2004 , ص 19 .



وللتحليل أهداف هي ما يأتي : (1)

- 1 - تحديد نقاط القوة والضعف .
- 2 - تقييم المستوى البدني والمهاري والخططي .
- 3 - معرفة إمكانيات اللاعبين .
- 4 - معرفة أسباب الفوز والخسارة .
- 5 - تقييم أسلوب لعب الفريق المنافس .

## 2 - 1 - 2 أنواع التحليل و طرائقه :

هناك عدة أنواع للتحليل منها : (2)

أولا : التحليل من الناحية العددية :

ويعتمد هذا النوع من التحليل على عدد اللاعبين المراد ملاحظتهم وتحليل ما ينفذونه داخل الملعب وهذا يشمل :

- أ - التحليل الفردي (لاعب واحد) .
- ب - التحليل المزدوج (لاعبان) .
- ج - التحليل الجماعي (مجموعة لاعبين) .
- د - التحليل الفرقى (الفريق ككل) .

ثانيا : التحليل المحدد والعام :

أ - التحليل المحدد : ويسمى التحليل الخاص الذي يهدف إلى اكتشاف حالة

خاصة عند الفريق المنافس أو الفريق نفسه .

ب - التحليل العام : وهو تحليل يشمل جميع أعضاء الفريق ولكل عناصر

اللعبة .

(1) احمد اعريبي عودة : مصدر سبق ذكره , ص 33 - 34 .

(2) ظافر احمد هاشم : تحليل الأداء الفنى (المهاري) لكرة القدم , عمان , دار غيداء للنشر والتوزيع , 2008 ,



ثالثا : تحليل الأسلوب والطريقة :

أ – التحليل المباشر : ويتم عن طريق استمارة خاصة للملاحظة الذاتية الميدانية التي يقوم بها فريق متخصص .

ب – التحليل غير المباشر : ويتم عن طريق الأفلام الفديوية وما كتبه الصحف والمجلات والتصريحات وآراء المعنيين .

وللتحليل طرائق هي ما يأتي : (1)

- 1 – طريقة الملاحظة والمشاهدة .
- 2 – الطريقة المختبرية .
- 3 – طريقة تحليل الأفلام .
- 4 – طريقة جمع المعلومات .
- 5 – طريقة المحادثة .

(1) ظافر احمد هاشم : مصدر سبق ذكره , ص 28 .



## 2 - 1 - 3 الدفاع في كرة السلة :

لعبة كرة السلة تشبه الألعاب الفرعية الأخرى من حيث المتطلبات الفنية واحتوائها على متغيري الدفاع والهجوم إذ يتمتع لاعبوها بالكفاءة نفسها عند أدائهم المهارات الدفاعية والهجومية, ولا توجد تسميات دفاعية أو هجومية للاعبين فعندما يكون اللاعبون الخمسة في الساحة الأمامية بحيازتهم الكرة تطلق عليهم صفة الهجوم وعندما يفقدون الكرة أو يسجلون في السلة تصبح الحيازة للفريق المنافس تطلق عليهم صفة الدفاع , فالكل يهاجم لتسجيل النقاط ثم ينقلب إلى الدفاع لمحاولة منع التسجيل في سلته .

ويؤكد عصام عباس " أن لا فرق حالياً بين الدفاع والهجوم , فاللاعب المدافع لا بد له إن يدافع عن الهدف وفي الوقت نفسه يهاجم اللاعب المستحوذ على الكرة لإبعاده عن الهدف بينما نجد اللاعب المهاجم عند مهاجمته الفريق الآخر لا بد له من أن يضع الكرة في المكان البعيد عن المدافع أي انه يهاجم وفي الوقت نفسه يدافع عن الكرة " (1).

وهنا أصبح اللاعبون جميعهم مدافعين ومهاجمين بالوقت نفسه ولكلا الفريقين وهذا ما يحتم على لاعبي كرة السلة امتلاك مواصفات عالية وكاملة كي تجعلهم متميزين دفاعياً وهجومياً .

وكلنا يعرف إن هناك مدربين يركزون على متغير الهجوم على أساس ان الفوز في المباراة هو للأكثر تسجيلاً للنقاط ولكن إذا تساويت مع الفريق المنافس في الناحية الهجومية فأن الدفاع الجيد هو الذي سيمنحك الفوز .

إذ إنفن "الدفاع أهمية تتساوى مع أهمية الهجوم لأنه مهما يكن فريقك سريعاً أو ماهراً في إصابة الهدف هذا لن يكون ذا جدوى إذا أخفقت في منع منافسك من إصابة الهدف مرات تتساوى أو تزيد إصابتك له " (2).

(1)عصام الدين عباس و طارق محمد عبد الرؤوف . كرة السلة تطبيقات عملية لطرق التدريس والتعلم , القاهرة : 2000

(2)حسين شاكر . كرة السلة , القاهرة . الطبعة الثانية , مكتبة الانكلو : 1963 . ص 69 .





ويتفق ( مهدي نجم وحسن معوض ) " إن الدفاع في كرة السلة هو حجر الأساس في نجاح عملية الهجوم أو فشله إذ إن الدفاع الناجح يمنح الفريق دافعا نفسينا ويجعله أكثر تنظيما لعمل هجوم ناجح " .<sup>(1)(2)</sup>

إن عملية الدفاع عملية صعبة جدا لان اللاعب المدافع يتبع حركة المهاجم بصورة مستمرة و وبما إن اللاعب المدافع لا يعرف بالضبط اتجاه حركة المهاجم لان هذا الأخير يستعمل الخداع والمراوغة قبل البدء بأية حركة هجومية, فيجب على اللاعب المدافع إن يتمتع بلياقة بدنية عالية وبتفكير ذهني صحيح وسريع لاتخاذ القرار السريع بالنسبة لحركة اللاعب المهاجم حتى تكون حركته سريعة ومؤثرة .

وهنا يلعب المدرب الدور الأكبر في تطور المهارات الدفاعية الفردية والجماعية والفرقية فالإعداد البدني الجيد للفريق يجعل التمارين الدفاعية تؤدي بكفاية فالتدريب على أنواع عديدة في التشكيلات الدفاعية الفرعية وإتقانها من خلال تخصيص الوقت اللازم في الوحدات التدريبية تنعكس بشكل ايجابي على زيادة ثقة لاعب كرة السلة كفرد ومن ثم على الفريق كمجموعة متكاملة في الانتقال وبشكل سلس ومرن من تشكيلة دفاعية إلى أخرى في المباراة الواحدة ويصعب من قراءة المباراة والفريق من لدن المدرب المنافس , فيؤكد (وايني دوبيس) لا يوجد أي مظهر من مظاهر لعبة كرة السلة يعبر عن قدرة المدرب مثلما يعبر عنها الاستعداد الدفاعي للفريق .<sup>(3)</sup>

<sup>(1)</sup> مهدي نجم . الدفاع بكرة السلة , بغداد , مطابع الزمان : 1971 . ص 5

<sup>(2)</sup> حسن السيد معوض . فن كرة السلة , القاهرة , دار ألحمامي للطباعة : 1980 . ص 13

<sup>(3)</sup> Wayne Dobbs , garland , pin holster. Basketball stunting defenses . prentice- hall, Inc, USA



## 2 - 1 - 4 أنواع الدفاع في كرة السلة :

هناك نوعان للدفاع بكرة السلة هما :<sup>(1)</sup>

1 . الدفاع الفردي .

2 . الدفاع الفرقى .

## 2 - 1 - 4 - 1 الدفاع الفردي :

الجزء والكل ما يستند عليه مدربو الألعاب الفرعية والفردية كافة والذي يهمننا من هذا المبحث هو الدفاع الفردي والذي يعد الجزء الأهم من الكل المهم , فبداية تعلم جميع أنواع الدفاع يجب على المدرب إن يبدأ تدريب لاعبيه على كيفية الدفاع ضد لاعب واحد معه الكرة أو بدون كرة أي يكون دفاعا فرديا .

إن أهمية الدفاع الفردي كبيرة جدا لأنه في الغالب يبدأ فرديا ثم ينتهي فرديا استنادا إلى جميع الخطط الفرقية الهجومية التي تنتهي بان يكون الدفاع لاعب ضد لاعب .<sup>(1)</sup>

اذ يعرف الدفاع الفردي بأنه " تلك المهارات الفردية التي تمكن اللاعب من القيام بواجباته الدفاعية في الظروف المختلفة مع قدرته على مساعدة زملائه إذا دعت الحاجة " <sup>(2)</sup> .

وهو أيضا " حراسة اللاعب المهاجم والحد من خطورته سواء كان حائز على الكرة أو بدونها " <sup>(3)</sup> .

وهو " القدرة على منع المهاجم من أداء المهارات الهجومية وتعطيل استمراريتها أو فعاليتها سواء بالكرة أو بدونها " <sup>(4)</sup> .

<sup>(1)</sup> مصطفى زيدان و جمال رمضان موسى : تعلم ناشئ كرة السلة , القاهرة , الطبعة الثالثة : 2006 , ص 185 .

<sup>(2)</sup> حسن معوض : مصدر سبق ذكره , ص 9 .

<sup>(3)</sup> احمد أمين فوزي و محمد عبد العزيز : كرة السلة للناشئين , القاهرة : الفنية للطباعة والنشر , 1989 , ص 103 .

<sup>(4)</sup> محمد عبد الرحيم إسماعيل : الدفاع في كرة السلة , الإسكندرية : مطبعة الانتصار , 1999 , ص 25 .



## 2 - 1 - 4 - 2 الدفاع الفرقي :

يعد الدفاع الفرقي الكل الذي يجمع الأجزاء (الدفاع الفردي والدفاع الجماعي) فحركة المدافعين تكون فردية في منطقة وجماعية في منطقة أخرى , ففي أنواع الدفاع الفرقي جميعها يقسم الملعب إلى قسمين أساسيين طوليا وذلك لتركيز الدفاع في المناطق الخطرة ومراقبة المنافس الأقل خطورة فجانبا الملعب الذي توجد فيه الكرة يسمى بالجانبا القوي (**strong side**) أو جانبا الكرة والجانبا الأخر الذي لا توجد فيه الكرة يسمى بالجانبا الضعيف (**weak side**) .

ويقسم الدفاع الفرقي على ثلاثة أقسام .<sup>(1)</sup>

1-دفاع المنطقة . zone defense

2- دفاع رجل لرجل . man to man defense

3- الدفاع المختلط . combination defense

والتقسيم الحديث من وجهة نظر مصطفى زيدان.<sup>(2)</sup>

1- دفاع رجل لرجل .

2- دفاع المنطقة .

3- الدفاع المركب ( المختلط ) .

4- الدفاع الضاغط .

ويرى الباحث أن الدفاع الفرقي في كرة السلة يقسم إلى ثلاثة أقسام وليس أربعة أقسام لان الدفاع الضاغط هو دفاع مشتق من دفاع رجل لرجل .

<sup>(1)</sup> Morgan . Wootten : coaching basketball successfully . U.S.A , 2010 , P 138

<sup>(2)</sup> مصطفى زيدان : موسوعة تدريب كرة السلة – برامج التدريب البدني والمهاري والخططي والنفسي والعقلي ,



## 2 - 1 - 4 - 2 - 1 دفاع المنطقة , مميزاته ومساوئه :

يعد دفاع المنطقة من أعرق الأساليب الدفاعية في كرة السلة وأكثرها مناسبة لجميع الفرق , وهذا النوع من الدفاع شائع الاستخدام عند الفرق اذ يتعاون فيه أعضاء الفريق في الدفاع عن المنطقة المحيطة بالسلة .

ويعرف دفاع المنطقة " إن كل لاعب مدافع مسؤول عن منطقة معينة قرب الهدف بحيث يحرس اللاعب الموجود في تلك المنطقة وتكون مسؤوليته أولا الكرة ثم اللاعب المنافس (المهاجم) ثانيا ويتغير دفاع المنطقة عادة عندما تتحرك الكرة وذلك لحماية المنطقة من المهاجمين " (1) .

وهناك "أسس يجب أن تراعى عند استخدام هذا النوع من الدفاع في كيفية توزيع اللاعبين على المناطق وذلك بحسب مميزاتهم الجسمانية والتكتيكية" (2) . إي "استغلال مميزات اللاعب وقدرته الدفاعية لتحقيق أحسن النتائج" (3) .

عرف محمد عبد الرحم شعبان دفاع المنطقة بأنه ( تولي كل لاعب مسؤولية الدفاع عن منطقة معينة محددة في التشكيل الدفاعي الملعوب في إطار عمل جماعي محدد ) (4) .

ويرى الباحث أن هذا النوع من الدفاع هو من الأنواع المتبعة في كرة السلة والذي يهدف إلى حماية السلة عن طريق تحديد مسؤوليات اللاعبين الدفاعية اذ تناط لكل لاعب منطقة معينة ويكون هو المسؤول عليها مع مراعاة المواصفات الجسمية لكل لاعب بحسب المراكز الدفاعية , ويمكن في هذا النوع من الدفاع تطبيق مبدأ المساعدة بين أعضاء الفريق اذ تكون حركة اللاعبين منسجمة بين الكرة والسلة .

(1) Jerry V. Krause : basketball skills & drills, second edition , U.S.A. 1999 , P192.

(2) نيل ليساس وديك موتا : كرة السلة أساسيات للتفوق , ترجمة علي جعفر سماكه , بغداد , التعليم العلي , 1991 , ص 87.

(3) فائز بشير وآخرون : أسس ومبادئ كرة السلة , الموصل , مطبعة الجامعة , 1985 , ص 142 .

(4) محمد عبد الرحيم إسماعيل : مصدر سبق ذكره , 1999 , ص 85 .



ومن مميزات دفاع المنطقة ما يأتي : (1)

- يمكن تغطية الضعف الفردي في الدفاع لان المسؤولية تكون جماعية، إذا اخطأ لاعب في الدفاع عن المنطقة يغطي زميله الأقرب منة لتلافي هذا الخطأ
- لا يحتاج الفريق الذي يستخدم هذا النوع من الدفاع إلى لياقة بدنية عالية .
- تكوين خط دفاعي قوي للاستحواذ على الكرات المرتدة .
- قاعدة قوية لبدء هجوم خاطف سريع ومنظم .
- تقل فيه فرص ارتكاب الأخطاء الشخصية عن باقي الدفاعات الأخرى .
- دفاع مناسب ضد المصوبين ذوي المهارات المحددة .
- دفاع مناسب ضد مهاجمين المتميزين بالتهديف السلمي .
- سهل التعليم عن دفاع رجل لرجل .

ومن مساوئ دفاع المنطقة ما يأتي : (2)

- يعتمد دفاع المنطقة على انتصار المهاجمين لبدء هجومهم مما يسمح لهؤلاء المهاجمين بتنظيم صفوفهم وتنظيم ألعابهم .
- ضعيف ضد المصوبين المهرة من المسافات البعيدة ومن الأركان .
- ضعيف في حالة الزيادة العددية للمهاجمين في احد الأجناب .
- يقلل من سرعة اللعب خلال المباراة .
- يفقد الدفاع فعاليته في حالة عدم توافق اللاعبين في تحركاتهم الدفاعية .
- ضعيف ضد الفريق الذي يستعمل مناولات قصيرة .

(1) إبياد عبد الكريم العزاوي و وداد المفتي . كرة السلة – المهارات الخطئية – التدريب , جامعة الموصل , دار الكتب

للطباعة : 1989 , ص 34 .

(2) فائز بشير حمودات ومؤيد عبد الله : كرة السلة , الموصل , مطبعة التعليم العالي , 1987 ص 18 .



2 - 1 - 4 - 2 - 1 تشكيلات دفاع المنطقة (1):

أ - ( 2 - 2 - 1 ) .

ب - ( 2 - 3 ) .

ت - ( 1 - 3 - 1 ) .

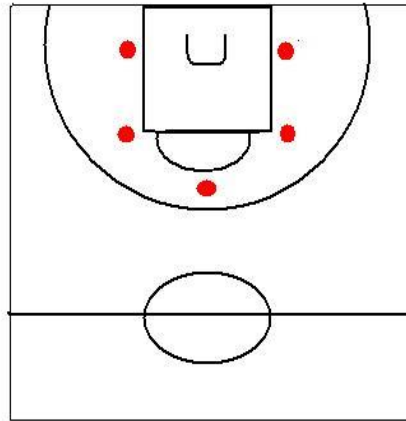
ج - ( 2 - 1 - 2 ) .

د - ( 3 - 2 ) .

هـ - ( 1 - 2 - 2 ) .

أ- طريقة الدفاع بتشكيلة (1- 2- 2): (2)

في هذه الطريقة يقف لاعب واحد إماما على قوس الرمية الحرة ليغطي المنطقة الخارجية إما اللاعبون الأربعة الباقون فيقفون اثنان منهم على جانبي خط الرمية الحرة , ويقف الاثنان الآخران على الجانبين للخلف تحت السلة كما في الشكل رقم (1), ويستعمل هذا النوع من الدفاع ضد الهجوم بدون وسط .



شكل رقم (1)

(1) , third edition , U.S.A. 2008, P236 . Jerry V. Krause : basketball skills & drills

(2) إياد عبد الكريم العزاوي و وداد المفتي : مصدر سبق ذكره , ص 42 .

**نقاط القوة في هذه التشكيلة هي :- (1)**

- 1 - تحد بصورة كبيرة من خطورة التهديد عن بعد من الزوايا والجوانب .
- 2 - يكون تنظيم الهجوم السريع من هذه الطريقة الدفاعية جيدا بحكم وضع اللاعب الأمامي على قوس الرمية الحرة .
- 3 - منع لاعب المحور أو الارتكاز من الدخول إلى المنطقة المحرمة للتهديد .
- 4 - يعد كثير من المدربين هذا النوع من الدفاع من أسهل أنواع دفاع المنطقة للتعلم خاصة وان عملية انزلاق اللاعبين من أماكنهم تضمن عملية تبادل الأماكن .
- 5 - عندما يطبق هذا النوع بدقة يكون أربعة مدافعين دائما بين الكرة والسلة .

**إما نقاط الضعف في هذه التشكيلة فهي :- (2)**

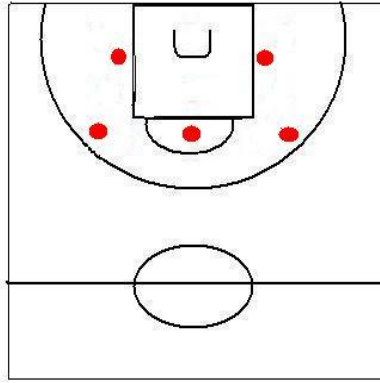
- 1 - يكون الجناحان بين الخط الثاني والخط الثالث مفتوحين .
- 2 - إذا خرج احد لاعبي الخط الثاني أو الثالث للدفاع ضد التهديد من الجوانب فيصعب على اللاعبين الباقين تغطية المنطقة الوسطى في منطقة الرمية الحرة .
- 3 - تكون هذه التشكيلة ضعيفة عندما تمر المناولة بمحاذاة اللاعب الخارجي .
- 4 - أنة دفاع ضعيف ضد الفريق الذي يجيد استعمال الكرة والذي يكون صبورا ومنتظرا حدوث فرصة للضغط على الدفاع في جهة معينة من الزون .

(1) إياد عبد الكريم العزاوي و وداد المفتي : مصدر سبق ذكره , ص43 .

(2) محمد عبد الرحيم إسماعيل : مصدر سبق ذكره , 1999 , ص 87 .

**ب - طريقة الدفاع بتشكيلة (2-3) : (1)**

يقف اللاعبون المدافعون في هذه الطريقة بحيث يكون ثلاثة لاعبين على خط الرمية الحرة بينما يقف اللاعبون الخلفيون على جانبيين تحت السلة كما في الشكل رقم (2) ويستعمل هذا النوع من الدفاع ضد الهجوم بلاعب وسط متقدم .



شكل رقم (2)

**نقاط القوة في هذه التشكيلة هي :- (2)**

- 1 - تعد هذه التشكيلة من اقوي التشكيلات ضد التهديد القريب من حدود دائرة الرمية الحرة .
- 2 - تحدث فرصا جيدة لقطع المناولات في المنطقة الخارجية لثلاثة لاعبين .
- 3 - تكمن القوة الدفاعية لتلك التشكيلة في الخط الأمامي وهو دفاع جيد من اجل هجوم فعال .

(1)فانز بشير حمودات ومؤيد عبد الله : مصدر سبق ذكره , ص 21 .

(2)مهدي نجم :مصدر سبق ذكره, ص 20 .





### إما نقاط الضعف في هذه التشكيلة فهي :- (1)

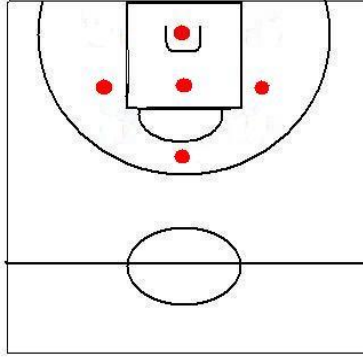
- 1 – لا تصلح للدفاع ضد الفريق الذي يلعب بواسطة واحد لان هناك فراغاً كبيراً من وسط منطقة الرمية الحرة .
- 2 – يكون الركنا مفتوحين قليلا , أي يكون ضعيف في منطقة الزاوية .
- 3 – إذا عبرت الكرة وراء اللاعبين الثلاثة فإنها تصبح خطرة على الفريق المدافع وخاصة إذا كان الفريق المهاجم صبورا و ينتظر هذه الفرصة للاختراق .
- 4 – دفاع ضعيف في مناطق الارتكاز المتوسط والمنخفض القريبة من السلة وفي الأجزاء الخلفية من جانبي الملعب .

### ت - طريقة الدفاع بتشكيلة ( 1 - 3 - 1 ) : (2)

في هذه الطريقة من الدفاع الفرق يوقف لاعب واحد على قوس الرمية الحرة بينما يقف ثلاثة لاعبين في وسط منطقة المحرمة وعلى الجانبين بخط مستقيم وكذلك يتراجع اللاعب الأخير إلى تحت السلة ويكون مسؤولاً عن جميع المجال الموجود تحت السلة لمساعدة زميلة المدافع الوسطي الذي يتراجع إلى الخلف إذا ما حدث هجوم عليهم في تلك المنطقة , كما في الشكل رقم (3) ويستعمل هذا النوع من الدفاع ضد الهجوم بوسطين .

(1) عبد الحكيم محمد وآخرون : دليل التدريب في كرة السلة , بغداد , مطبعة التعليم العالي , 1990 , ص 305 .

(2) رعد جابر باقر , عبد الحكيم محمد : الإعداد الفرقى بكرة السلة , بغداد , مطبعة التعليم العالي , 1989 , ص 303 .



شكل رقم (3)

**نقاط القوة في هذه التشكيلة هي :- (1)**

1 - تتميز هذه التشكيلة بالقوة في مناطق لاعبي الارتكاز وتحت السلة ضد التهديد المتوسط .

2 - يصعب التهديد من الجناحين .

**إما نقاط الضعف في هذه التشكيلة هي :-**

1 - يكون التهديد من خارج قوس الرمية الحرة سهلا .

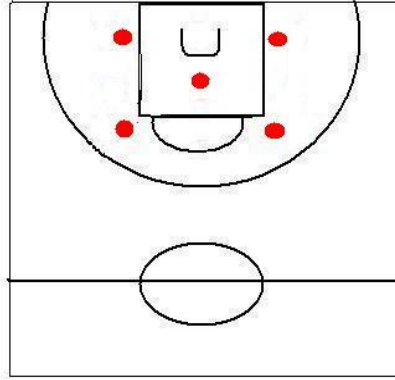
2 - التهديد القريب من تحت السلة سهل أيضا .

**ج - طريقة الدفاع بتشكيلة ( 2 - 1 - 2 ) : (2)**

في هذا النوع من أنواع الدفاع عن المنطقة يلعب لاعبا الزوايا قرب خط الرمية الحرة بينما يكون موقع اللاعب الدفاعي الأوسط في وسط المنطقة المحرمة , إما اللاعبون الخلفيون فيجب إن يكونوا طوال القامة لضرورة استلام الكرات المرتدة ويكون موقعهم للخلف على الجانبين السلة كما في الشكل رقم (4) ويستعمل هذا النوع من الدفاع ضد الهجوم بوسط واحد.

(1) محمد عبد الرحيم إسماعيل : مصدر سبق ذكره , 1999 , ص 88 .

(2) مهدي نجم : مصدر سبق ذكره , ص 22 .



شكل رقم (4)

### نقاط القوة في هذه التشكيلة هي :- (1)

- 1 – يشكل لاعبو الخط الخلفي مع لاعب الوسط مثلثا لاستلام الكرات المرتدة بصورة قوية في اغلب الأحيان .
- 2 – تعد هذه الطريقة نقطة قوة دفاعية ضد رجل الارتكاز في الفريق المهاجم والذي يخترق نحو الهدف .
- 3 – يدافع ضد التهديد من قوس الرمية الحرة .
- 4 – تعد هذه الطريقة منظمة من ناحية الهجوم السريع .
- 5 – يكون هذا الدفاع قويا تحت السلة .

### إما نقاط الضعف في هذه الطريقة فهي :- (2)

- 1 – تكون الزوايا في مستوى خط الرمية الحرة مفتوحة قليلا .
- 2 – لا تصلح هذه الطريقة للدفاع ضد الفريق الذي يهاجم بوسطين .

(1) إياد عبد الكريم العزاوي و وداد المفتي : مصدر سبق ذكره , ص 37 - 38 .

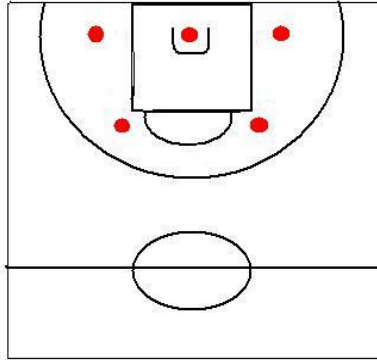
(2) محمد عبد الرحيم إسماعيل : مصدر سبق ذكره , 1999 , ص 91 .



- 3 - يسهل على الهجوم أن يضغط على جهة معينة من هذه التشكيلة الدفاعية .
- 4 - أنة دفاع معرض للهجوم السريع من قبل الفريق المهاجم .
- 5 - إذا تقوى جهة دفاعية في هذه التشكيلة تضعف الجهة الأخرى .

#### د - طريقة الدفاع بتشكيلة ( 2 - 3 ) : (1)

تكون مواقع اللاعبين المدافعين مشابهة إلى حد ما لمواقعهم في التشكيلة السابقة ( 2 - 1 - 2 ) إلا إن اللاعب الوسطي الطويل القامة يتراجع إلى الخلف ليشكل خطا مستقيما تحت السلة كما في الشكل رقم (5) وتستعمل هذه الطريقة من الدفاع ضد الهجوم بلاعب وسط متأخر .



شكل رقم (5)

#### نقاط القوة في هذه التشكيلة هي :- (2)

(1) رعد جابر باقر , عبد الحكيم محمد : مصدر سبق ذكره , ص 302.

(2) محمد عبد الرحيم إسماعيل : مصدر سبق ذكره , 1999 , ص 90 .



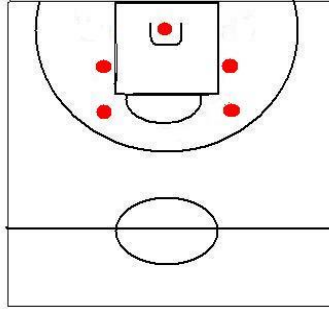
- 1 - يكون خط الدفاعي الخلفي قويا جدا تحت السلة , فيصعب على الفريق المهاجم الاختراق نحو الهدف للتهديف السلمي .
  - 2 - إمكانية الحصول على الكرات المرتدة تكون كبيرة .
  - 3 - تضايق هذه الطريقة الارتكاز العميق .
  - 4 - أنه يساعد على الهجوم السريع المقابل بواسطة اللاعبين الأماميين بعد أن يقوم الخط الخلفي باستلام الكرة .
- إما نقاط الضعف في هذه التشكيلة فهي :-**

- 1 - تكون منطقة الوسط خلف خط الرمية الحرة ضعيفة إذ يكون بالإمكان التهديف بكثرة من هذه المنطقة .
- 2 - يكون الجانبان خلف خط الرمية الحرة مفتوحتين .
- 3 - من السهل على الفريق المهاجم إن يضغط على هذا النوع من الدفاع عند المنطقة الخارجية بثلاثة لاعبين ضد اثنين (الخط الأمامي) .
- 4 - دفاع ضعيف ضد التهديف البعيد من الجوانب .

#### هـ - طريقة الدفاع بتشكيلة (2- 2- 1): (1)

في هذه الطريقة يقف لاعبان أماميان على قوس الرمية الحرة بينما يقف لاعبان آخران في الوسط على جانبي المنطقة المحرمة ويتراجع اللاعب الأخير إلى الخلف تحت السلة كما في الشكل رقم (6) وتستعمل هذه الطريقة من الدفاع ضد الهجوم بلاعب وسط متحرك في الخلف .

(1) إياد عبد الكريم العزاوي و وداد المفتي : مصدر سبق ذكره , ص 45 .



شكل رقم (6)

**نقاط القوة في هذه التشكيلة هي :- (2)**

- 1 - تعد هذه التشكيلة من اقوي التشكيلات ضد التهديد القريب من حدود دائرة الرمية الحرة .
- 2 - تحُدث فرصاً جيدة لقطع المناولات في المنطقة الخارجية لثلاثة لاعبين .
- 3 - تكمن القوة الدفاعية لتلك التشكيلة في الخط الأمامي وهو دفاع جيد من اجل هجوم فعال .

**إما نقاط الضعف في هذه التشكيلة فهي :- (1)**

- 1 - لا تصلح للدفاع ضد الفريق الذي يلعب بواسطة واحد لان هناك فراغاً كبيراً من وسط منطقة الرمية الحرة .
- 2 - يكون الركنان مفتوحين قليلا , أي يكون ضعيفاً في منطقة الزاوية .
- 3 - إذا عبرت الكرة وراء اللاعبين الثلاثة فإنها تصبح خطرة على الفريق المدافع وخاصة إذا كان الفريق المهاجم صبوراً و ينتظر هذه الفرصة للاختراق .
- 4 - دفاع ضعيف في مناطق الارتكاز المتوسط والمنخفض القريبة من السلة وفي الأجزاء الخلفية من جانبي الملعب .

(2)فانز بشير حمودات ومؤيد عبد الله : مصدر سبق ذكره , ص 25 .  
(1)إياد عبد الكريم العزاوي و و داد المفتي : مصدر سبق ذكره , ص 46 .



## 2 - 1 - 4 - 2 دفاع رجل لرجل , مميزاته ومساوئه

يعد هذا النوع من الدفاع من أهم أشكال الدفاع الذي تستعمله الفرق والأساس فيه إن كل لاعب مدافع مسؤول عن لاعب مهاجم , وهذا ما أكدته (Morgan Wootten) إن دفاع الرجل لرجل هو احد أنواع الدفاع المستخدمة في كرة السلة حيث يقوم اللاعب المدافع بحراسة اللاعب المهاجم بوضع نفسه بين اللاعب المهاجم والسلة وذلك لمنعه من الوصول إلى السلة لتسجيل النقاط . (2)

وعرّفت (مهدي نجم) "كل لاعب مدافع مسؤول عن لعب مهاجم وعلية مراقبته وتغطيته" . (3)

ويرى الباحث أن دفاع رجل لرجل هو عملية تهدف إلى وضع المنافس تحت الحراسة ومنعه من القيام بأداء مختلف مهاراته الهجومية بطريقة مشروعة من الناحية القانونية والمهارية مع مراعاة وضع كل ميزة دفاعية ما يقابلها من ميزة هجومية .

### - من مميزات دفاع رجل لرجل : (1)

- توزيع المسؤولية لكل لاعب في الفريق .
- إثارة حماسة اللاعبين الدفاعية .
- إيقاف أو تعطيل التصويب المتوسط والبعيد .
- إجبار المهاجمين على اللعب بحرص أكثر ومن ثم استنفاد وقت أطول في الإعداد للهجمة .
- تشتيت انتباه المهاجمين بين محاولات الهجوم ومحاولات حماية الكرة من المدافعين .

- يسمح بالحصول على فرص جيدة للهجوم الخاطف .
- إحداث ضغط دفاعي على المهاجم مما يقلل من فرص التسجيل وإصابة الهدف .

(2) Morgan . Wootten : ( Op. Cit ), 2010 , p 137 .

(3) مهدي نجم : مصدر سبق ذكره , ص 9 .

(1) محمد عبد الرحيم إسماعيل : مصدر سبق ذكره , 1999 , ص 82 .



- تساعد على الافادة من العاب الدفاع الفردي للاعبين المتميزين دفاعيا.

## - ومن مساوي دفاع رجل لرجل:(2)

يتطلب إمكانيات فردية دفاعية قوية .

- يتطلب إمكانية بدنية وذهنية عالية .
- يصعب تغطية الخطأ الفردي في حالة وجود مدافع ضعيف في قدراته الدفاعية.
- طريقة غير فعالة في حالة إجادة المهاجمين لمانورات القطع والحجز الهجومي.
- يسفر عن وقوع العديد من اللاعبين في ارتكاب الأخطاء الشخصية .
- يسبب إرباكاً للفريق في حالة عدم فهم اللاعبين للمسؤوليات الدفاعية الفردية والفرقية .

- يصعب على الفريق استلام الكرات المرتدة من اللوحة عند التهديد .
- من الصعب ضمان توفير الميزات الدفاعية التي تقابل الميزات الهجومية في جميع الفرق المضادة .

## 2 - 1 - 5 الهجوم في كرة السلة :

إن فن الهجوم ليس حديثا في عالم كرة السلة , فقد نشأ بنشوء اللعبة وتطور بتطورها ونما واتسع حتى اخذ شكله الحالي في كرة السلة الحديثة وتنافس كثير من المدربين على تدريب فرقهم على مختلف فنون الهجوم واوجد مدربون آخرون خططا هجومية سميت بأسمائهم في بعض الدول المتقدمة . (1)

ويهدف هجوم الفريق إلى إتاحة الفرصة والمكان والتوقيت المناسبين لأحد لاعبي الفريق المهاجم لأن يهدف بحرية (دون دفاع يذكر ) او أن يقطع إلى السلة استعدادا لتلقي التمريرة المناسبة . (2)

(2) إبياد عبد الكريم العزاوي و وداد المفتي : مصدر سبق ذكره , ص 12 .

(1) إبياد عبد الكريم ووداد المفتي : مصدر سبق ذكره , ص 65 .

(2) مصطفى محمد زيدان : كرة السلة للمدرب والمدرس , القاهرة , مطبعة دار الفكر العربي , 1999 , ص 185 .





ويؤكد ( Dean Smith ) إن معنى الهجوم بكرة السلة وموضوعية هو إصابة الهدف من أكثر عدد ممكن من مواقع مختلفة من الملعب .<sup>(3)</sup>

لذا فيعد الهجوم العنصر الأساسي للاعبين في عملية تحقيق الفوز على الخصم وإحراز النقاط . ولهذا نجد ان معظم المدربين يمضون وقتا طويلا في تدريب لاعبيهم على مختلف المهارات والخطط الهجومية في سبيل جعل عملية الوصول إلى السلة بشكل صحيح وفعال, ويقسم الهجوم في كرة السلة على قسمين رئيسيين هما :<sup>(4)</sup>

### 1 - الهجوم السريع :- وهو أسلوب هجومي يهدف إلى إصابة الهدف في اقل وقت

ممكن قبل أن يتمكن الفريق الدافع من اتخاذ التشكيل الدفاعي المتفق عليه فيما بينهم .

### 2 - الهجوم المنظم :- هو ذلك النوع من التكتيك (الخطط) الذي يمكن استخدامه في

حالة انتظام الدفاع المضاد .

## 2 - 1 - 6 مفهوم الهجوم السريع :

لقد أصبح الاعتماد على الهجوم السريع في عملية إصابة سلة الخصم وتسجيل النقاط من الأمور التي لا يمكن لأي مدرب أو فريق الاستغناء عنها في هجومه بسبب الفعالية التي يتميز بها وإمكانية استخدامه ضد أي طريقة دفاعية يستخدمها الخصم ويشير ( Hal wissel ) إن تطبيق الهجوم السريع في أثناء المباراة ضروري وذلك للنقل السريع للكرة إلى سلة الخصم وتسجيل النقاط ويحتاج ذلك إلى التعاون بين أعضاء الفرق وكذلك سرعة اتخاذ القرارات الذكية لنجاح تطبيق هذا الهجوم .<sup>(1)</sup>

(3) Smith Dean : Basket ball Multiple offense and defence , pritchhall, Engle wood cliffs , Inc , N , J , USA , 1982 , P 15 .

(4) احمد أمين فوزي , محمد عبد العزيز : مصدر سبق ذكره , ص 317 .

(1) Hal Wissel : basketball steps to success . second edition , U.S.A. 2000 . P 163 .



لذا يعد الهجوم السريع في الوقت الحاضر أكثر أنواع الهجوم إثارة في لعبة كرة السلة إذ أنه يبعث المتعة والإثارة في نفوس اللاعبين والجمهور ويثير فيهم الحماس فضلا عن ذلك فالهجوم السريع طريقة جيدة للحصول على نسب عالية من النقاط , ويجب إن يتدرب اللاعبون على الهجوم السريع من البداية وان لا يمنع المدرب اللاعبين من الهجوم السريع فهو احد النواحي التي تجعل اللاعبين أكثر فرحا وبنفس الوقت يطور لديهم اغلب مهارات كرة السلة الأساسية . (2)

إن أداء الهجوم السريع من قبل اللاعبين يجب إن يكون بروح متعاونة وغير أنانية والفريق يجب إن يتمتع بلياقة بدنية عالية , والفريق يجب إن يتمتع اللاعبون فيه بسرعة جيدة ومهارة فائقة حتى يستطيع السيطرة على الكرة ومن ثم تطبيق الهجوم السريع والفريق يجب إن يخلق ضغطا مستمرا على الفريق المقابل , ونجاح الهجوم السريع يعتمد على ذكاء اللاعبين وتفكيرهم داخل الملعب . (3)

ويؤكد ( Charlie moir ) بان الفريق الجيد في الهجوم السريع يحصل على فرص عديدة , وان مفتاح النجاح في الهجوم السريع في كرة السلة هو ( السرعة والسيطرة ) . (4)

ويرى ( Neil Lsaacs ) إن الفريق الذي يستخدم الهجوم السريع بكثرة لا يمكن هزيمته , ليس هناك أي فريق يبذل جهدا كبيرا من اجل الوصول إلى السلة سيتمكن من هزيمة فريق يصل إلى السلة بسهولة دائما وسبب هذه الكرات السهلة هو الاستخدام الصحيح للتفوق العددي . (1)

(2) فاضل كامل منكور : موسوعة تدريس وتدريب كرة السلة , بغداد , مكتب احمد الشويلي للطباعة , 2007 , ض 361 .

(3) لؤي محمد يحيى و علي جعفر سماكة : المرشد التدريبي في كرة السلة الحديثة , الموصل مطبعة دار الحكمة ,

1991 ض 117 .

(4) Moir , Charlie : meda list flash pack note book , vol , VI , application of medalist sport ,

education dirslou , u.s.a. 1980 . p 131 .

(1) نيل ليساس وديك موتا : مصدر سبق ذكره , ص 122 .



ويتفق كل من (محمد عبد الرحيم وفائز بشير حمودات) بان الهجوم السريع " هو أسلوب هجومي يهدف إلى إصابة سلة الخصم في اقصر وقت ممكن قبل إن يتمكن الفريق المدافع من اتخاذ تشكيل دفاعي . (2)(3)

ويرى الباحث أن نجاح الهجوم السريع يعتمد بالدرجة الأساسية على تكامل جميع المهارات الهجومية من محاورة ومناولات وتهديف , اذ إن أهم لاعب في بناء الهجوم السريع هو صانع الألعاب والذي يتميز بإجادة المناولات والمحاورة ويكون على دراية تامة بتحركات أعضاء فريقه بصورة عامة , ويجب إن يتمتع بقدرة التعامل مع جميع المواقف الدفاعية المختلفة .

## 2 - 1 - 7 مميزات الهجوم السريع :-

يشير (محمد محمد الشحات) إلى مميزات الهجوم السريع وهي : (1)

---

(2) محمد عبد الرحيم إسماعيل : الأساسيات المهارية والخططية الهجومية في كرة السلة , الإسكندرية , شركة الجلال للطباعة , 2003 , ص 164 .

(3) فائز بشير حمودات ومؤيد عبد الله : مصدر سبق ذكره , ص 79 .

(1) محمد محمد الشحات : كرة السلة , القاهرة , مطبعة الإيمان , 1996 , ص 59 .



- 1 - ىسءءرق وءءا قلىلا ءءا مقارئة بالهءوم المنءم , مما يعطى فرسا كءىرة للءصوب على السلة للفرق الءى ءسءءمه .
- 2 - ىساعد اللاعبىن على إءاءة اللعب السرىع الءى يؤهلهم لمواءة الفرق الءى ءءصف ألعابها بالسرة .
- 3 - يعد أفضل أسلوب هءومى ضد الفرق الءى ءعءء على ءءكءىك الءفاعى المنءم لان هءا الأسلوب ىشبع الفوضى فى صفوف الءفاع .
- 4 - ىسءءءم اللاعبون فى الهءوم السرىع مساءة الملعب بالكامل مىءانا لألعبهم مما ىزىء من صعوبة عمل المءافعىن .
- 5 - ىسءءءم هءا النوع من الهءوم مع ءمىع أنواع طرق الءفاع المءءلفة .
- 6 - هءا النوع من الهءوم هو ءهءىء ءائم ومباشر للءصم مما ىءعله لا ىهاءم بأقصى امكانىاءة الهءومىة .

وىضىف ( مصطفى زىءان ) إلى مىزاء الهءوم السرىع وهى : (2)

- 1 - ءءرىب ءىء لرفع اللىاقة البءنىة .
- 2 - ءءرىب مءءءم لرفع مسءوى المهاراء الأساسىة للعبة .
- 3 - ىقلل من فرص الهءوم المضاء للفرىق المنافس .
- 4 - ىرفع الروح المعنوىة للاعبىن .
- 5 - اءءساب ءماس وءشءىع ءمهور مما ىزىء من ءقة اللاعبىن فى أنفسم .

## 2 - 1 - 8 أنواع الهءوم السرىع والءاءاء الءى ىنفء منها :

ىءءءء نو الهءوم السرىع المءسءءم فى ضوء الءاءة الءى ىبءأ منها الهءوم السرىع ووضع الءفاع للفرىق الءصم , اء نءء إن هءاك من ىقسء الهءوم السرىع على أساس

(2) مصطفى محمد زىءان : مصدر سىق ءءره , 1999 , ص 188 .



عدد المناولات التي تستخدم في تنفيذ الهجوم السريع , وفي هذه الحالة يكون الهجوم السريع على نوعين هما : (1)(2)

1 – الهجوم السريع الحر : وهو الهجوم السريع الذي يعتمد أساسا على تمريره واحدة طويلة .

2 – الهجوم السريع المدروس : وهو الهجوم الذي يقوم به مجموعة من أعضاء الفريق أو كل أعضاء الفريق بعد حصولهم على الكرة مستعملين أكثر من تمريره في هذا الهجوم .

بينما نجد إن هناك من يقسم الهجوم السريع على أساس وجود مدافع أو عدم وجود مدافع : (3)

1 – الهجوم السريع بعدم وجود مدافع ويكون على نوعين هما :

أ – الهجوم السريع بمرحلة واحدة (مناولة واحدة) .

ب – الهجوم السريع بمرحلتين (مناولتين) .

2 – الهجوم السريع بوجود مدافع : وهذا النوع من الهجوم السريع يعتمد مبدأ التفوق العددي وينقسم على : (4)

أ – لاعبي هجوم ضد لاعب مدافع واحد .

ب – ثلاثة لاعبين هجوم ضد لاعبي دفاع .

ج – الهجوم بأربعة مهاجمين ضد ثلاثة مدافعين .

ويضيف كل من ( رعد جابر وعبد الحكيم محمد ) بان هناك نوعا ثالثا من الهجوم السريع وهو عندما يتساوى عدد المهاجمين مع عدد المدافعين مثل : (1)

(1)فانز بشير حمودات وآخرون: مصدر سبق ذكره , ص 127 .

(2)احمد أمين فوزي ومحمد عبد العزيز : مصدر سبق ذكره , ص 325 .

(3)رعد جابر باقر وعبد الحكيم محمد : مصدر سبق ذكره , ص 181 .

(4) Hal Wissel : (Op . Cit ) . 2000 . P 163 .

(1)رعد جابر باقر , عبد الحكيم محمد : مصدر سبق ذكره , ص 18 .



## واحد ضد واحد أو اثنان ضد اثنين

وللهجوم السريع عدة حالات منها وهذه الحالات هي : (2)(3)(4)

1 - إدخال كرة من خارج الحدود.

2 - بعد إصابة الهدف .

3 - بعد الرمية الحرة الناجحة .

4 - بعد الرمية الحرة الفاشلة .

5 - بعد كرة القفز .

6 - بعد قطع الكرة .

7 - من المتابعة الدفاعية .

ومن وجهة نظر الباحث إن من أكثر الحالات التي يبدأ منها الهجوم السريع هي :

1 - من المتابعة الدفاعية .

2 - بعد قطع الكرة .

## 2 - 1 - 9 عوامل نجاح الهجوم السريع وفشله :

(2) ميل هانكنسون : التقدم في مراحل التدريب كرة السلة, (ترجمة) مهدي نجم وآخرون, الموصل, دار الكتاب للطباعة

والنشر جامعة الموصل , 1988 , ص 381 .

(3) لؤي محمد يحيى وعلي جعفر سماكة : مصدر سبق ذكره , ص 117 .

(4) George Karl and others : 101 basketball rebounding drills ,U.S.A. 1997 . P 72 .



هناك عوامل عديدة ذات أهمية ودور فعال في نجاح الهجوم السريع يعد توافرها ضروريا لكل فريق وهذه العوامل هي : (1)(2)

1 – اشتراك اكبر عدد من أعضاء الفريق في الهجوم يساعد في زيادة نسبة نجاح الهجوم السريع .

2 – ضرورة إيجاد جميع أنواع التمريبات الطويلة منها والقصيرة بالسرعة والدقة المطلوبة .

3 – التأكيد على المبدأ القائل كلما اتسعت مساحة الهجوم زادت صعوبة الدفاع .

4 – تقليل عدد المناولات قدر المستطاع .

5 – تحرك دائما إلى الإمام .

6 – الدفاع الجيد .

7 – أن تتوافر لدى اللاعبين القدرة على الانتقال السريع من حالة الدفاع إلى حالة الهجوم .

8 – أن تتوافر لدى اللاعبين المقدرة البدنية على أداء هذا الأسلوب الهجومي الذي يتميز بالسرعة .

9 – أن يتوافر في الفريق بعض اللاعبين الذين يمتازون بالسرعة والدقة في التصويب من مسافات متوسطة وقريبة من الهدف .

وهناك عوامل عديدة تؤدي إلى فشل الهجوم السريع وهذه العوامل هي : (1)

(1) باتريك بومان وآخرون : كرة السلة للاعبين الشباب , FIBA , 2000 , ص 214 .

(2) محمد محمد الشحات : مصدر سيق ذكره , ص 59 .



- 1 - عدم دقة المناولة وتناسبها مع سرعة المستلم واتجاهه .
- 2 - خطأ المستلم وذلك لعدم النظر على الكرة حين الاستلام .
- 3 - استخدام الطبطبة لمدة طويلة .
- 4 - بطء الحركة في تنفيذ الهجوم السريع .
- 5 - عدم بذل الجهد لسحب الكرات المرتدة .
- 6 - عدم تشكيل مثلث سحب الكرات المرتدة .
- 7 - الطبطبة بدلا من المناولة , وهناك حالة واحدة على المهاجم بعد سيطرته على الكرة أن يستخدم الطبطبة بدلا من المناولة في حالة قطع اللاعب الكرة في المنطقة الأمامية من الملعب .

(1) رعد جابر باقر وعبد الحكيم محمد : مصدر سيق ذكره , ص 67 .





## 2 - 1 - 10 قواعد الهجوم السريع :

هناك عدة قواعد مهمة التي يجب إتباعها لضمان هجوم سريع فعال وهذه القواعد هي : (1)(2)

- 1 - تمرير الكرة دائما ولا تحاور بها , ذلك أن المحاورة طريقة بطيئة لتحريك الكرة , ومع ذلك يجب الاستعانة بها عند الضرورة .
- 2 - لا تمرير الكرة للخلف بل إلى الإمام للزميل .
- 3 - يجب على اللاعبين سرعة الانتشار في الملعب حتى تنتشت جهود المدافعين .
- 4 - إذ بدأ الهجوم السريع بمحاورة لاعب المنتصف فعلى زملائه المهاجمين أن يبتعدوا عنه ويسارعوا باحتلال جوانب الملعب .
- 5 - على لاعبي الجوانب (الأجنحة) إن يندفعوا متقدمين على زميلهم لاعب المنتصف , وان يكونوا مستعدين دائما لاستلام الكرة في أثناء اندفاعهم للإمام .
- 6 - الحفاظ على الوضع الجيد لقيادة الهجوم السريع , وتطلع إلى حدوث ثغرة لعمل المناولة الطويلة فقط عندما تكون متأكدا من نجاحها .
- 7 - استخدام إشارة لفظية عند القيام بالهجوم السريع مثل (اذهب) لأجل الركض .

(1) Steve witty : transition fastbreak basketball to secondary offense , fiba assist magazine ,

2003 . p 15 .

(2) مصطفى محمد زيدان : مصدر سبق ذكره , 1999 , ص 187 .



## 2 - 2 الدراسات السابقة :

2 - 2 - 1 دراسة إقبال طه ياسين اللامي , رسالة ماجستير (1994) : (1)

### (( تحليل أنواع الدفاع المستخدم بكرة السلة ))

#### أهداف البحث :

- 1 - تعرف الأنواع الدفاعية المستخدمة من قبل الفرق العراقية والوقت المستثمر لكل نوع منها .
- 2 - تقويم أنواع الدفاع المستخدمة وعلاقتها بالوقت المستثمر في مباريات كرة السلة .

#### منهج البحث :

استخدمت الباحثة المنهج الوصفي .

#### عينة البحث :

لقد أجرت الباحثة دراستها على جميع فرق أندية الدرجة الأولى بكرة السلة .

#### وقد توصلت الباحثة لعدد من النتائج من أهمها :

- 1 - إن الفرق العراقية بكرة السلة لم تستخدم الدفاع المختلط للموسم (93- 94) .
- 2 - ظهور علاقة ارتباط غير معنوية بين المحاولات الدفاعية الناجحة في الأنواع المستخدمة والوقت المستثمر لها في المباراة .

#### وقد توصلت الباحثة إلى عدد من التوجيهات وهي :

- 1 - ضرورة التدريب على الدفاع المختلط واستخدامه لأهميته في كثير من المباريات .

(1) إقبال طه ياسين : تحليل أنواع الدفاع المستخدم بكرة السلة : رسالة ماجستير , جامعة بغداد , كلية التربية الرياضية , 1994 .



2 - ضرورة أن تستخدم الفرق العراقية دفاع رجل لرجل بنسب اكبر من بقية أنواع الدفاع يكون التدريب عليا في المرحلة الأولى لتعليم مهارات كرة السلة لدورة الفعّال في النتائج .

2 - 2 - 2 دراسة : صلاح مهدي صالح ألعبيدي , رسالة ماجستير (1999).<sup>(1)</sup>  
**(( بعض حالات الدفاع الفردي وكفاءتها بكرة السلة وعلاقتها بنتائج المباريات ))**

#### **أهداف البحث :**

- 1 - تعرف واقع الدفاع الفردي عند لاعبي فرق الدرجة الممتازة في بغداد.
- 2- علاقة الدفاع الفردي بنتائج المباريات .

#### **منهج البحث :**

استخدم الباحث المنهج الوصفي .

#### **عينة البحث :**

لقد أجرى الباحث دراسته على فرق أندية بغداد المشاركة بالدوري الممتاز .

#### **قد توصل الباحث لعدد من النتائج أهمها :**

- 1 - ظهور علاقة ارتباط عالية بين عدد حالات الدفاع الفردي واستثمارها بإحراز النقاط مع نتائج المباريات .
- 2 - ظهور كفاءة عمل دفاعي واستثمار نقاط مع النتيجة النهائية بمستوى دون الوسط .
- 3 - نسبة استثمار حالات الدفاع الفردي إلى المجموع العام كان بمستوى دون الوسط ولجميع أندية بغداد .

<sup>(1)</sup>صلاح مهدي صالح : بعض حالات الدفاع الفردي وكفاءتها بكرة السلة وعلاقتها بنتائج المباريات : رسالة ماجستير , جامعة بغداد , كلية التربية الرياضية , 1999 .



وقد توصل الباحث إلى عدد من التوجيهات وهي :

- 1 – الاهتمام التام بالنواحي الدفاعية وخاصة الدفاع الفردي لثبوت علاقته القوية في نتائج الفرق وذلك بالتدريب الخاص لإتقانها .
- 2 – على المدربين الاهتمام بالتخطيط لعمل الفريق إلى ما بعد تنفيذ حالة الدفاع الفردي لكي ترتفع نسبة الحالات المستثمرة التي كانت بمستوى دون الوسط .
- 3 – على المدربين العمل على تطوير متطلبات الدفاع الفردي لدى اللاعبين لأنها مرتكز مهم في العمل الدفاعي .

2 – 2 – 3 دراسة : عزيمة عباس علي , رسالة ماجستير (1999) : (1)

(( تحليل وتقويم الهجوم السريع وعلاقته بنتائج مباريات كرة السلة ))

أهداف البحث :

- 1-تعرف نسبة استخدام الهجوم السريع من الهجوم الكلي ونسبة النجاح والفاشل فيه .
- 2-تعرف نسبة استخدام كل حالة من حالات بدئ الهجوم السريع .
- 3-تعرف نوع العلاقة بين الهجوم السريع والنجاح ونتائج المباريات .

(1)عزيمة عباس علي : تحليل وتقويم الهجوم السريع وعلاقته بنتائج مباريات كرة السلة : رسالة ماجستير , جامعة



### منهج البحث :

استخدمت الباحثة المنهج الوصفي .

### عينة البحث :

لقد أجرت الباحثة دراستها على عينة من فرق أندية بغداد للدرجة الممتازة والبالغ عددها (10) أندية خاضت (90) مباراة .

وقد توصلت الباحثة لعدد من النتائج من أهمها :

1- قلة اعتماد مدربي الأندية العراقية على الهجوم السريع كواحد من أهم أساليب اللعب في كرة السلة الحديثة .

2 - ضعف المهارات الهجومية للاعبين وعدم التدريب عالية تحت ظروف مشابهة لظروف المباريات والإعداد لهذا النوع من الهجوم .

3 - وجود بطء وتلكؤ في المراحل الأولى من الهجوم السريع والتي تحتاج إلى سرعة رد الفعل والتمرير والانطلاق .

وقد توصلت الباحثة إلى عدد من التوجيهات وهي :

1 - زيادة الوقت المخصص للتدريب على الهجوم السريع مع احتواء الوحدة

التدريبية الواحدة على تمارين خاصة بالهجوم السريع وبظروف مشابه

لظروف المباريات .

2 - التأكيد على أداء المهارات الهجومية في إثناء التدريب بوتيرة سريعة مما

يساعد على دقة تنفيذ الخطة الهجومية وبخاصة الهجوم السريع .

3 - التركيز في التدريب على تحديد أماكن اللاعبين في إثناء القيام بالهجوم

السريع والاهتمام بعناصر اللياقة البدنية وبالأخص عنصر السرعة لضمان

نجاح الهجوم السريع .



## 2 - 2 - 4 أوجه التشابه والاختلاف بين الدراسة الحالية والدراسات السابقة :

- 1 - تشابهت الدراسة الحالية مع دراسة عظيمة عباس في تناولها موضوع الهجوم السريع , بينما تشابهت الدراسة الحالية مع دراسة كل من إقبال طه و صلاح مهدي في تناولهم موضوع الدفاع .
- 2 - تشابهت الدراسة الحالية مع كل الدراسات المشابهة في تناولهم المنهج الوصفي وكذلك عينة البحث .
- 3- اختلفت الدراسة الحالية مع دراسة كل من عظيمة عباس و صلاح مهدي في تناولهم المتغير التابع وهو نتيجة المباراة .
- 4 - اختلفت الدراسة الحالية مع دراسة إقبال طه ياسين في تناولها تحليل أنواع الدفاع فقط في حين أن الدراسة الحالية تناولت بعض أنواع الدفاع وعلاقتها بتنفيذ الهجوم السريع.

## الباب الثالث

3 - منهج البحث وإجراءاته الميدانية

3 - 1 منهج البحث

3 - 2 عينة البحث

3 - 3 وسائل جمع البيانات (المعلومات)

3 - 4 خطوات إجراء البحث

3 - 4 - 1 تحديد أنواع الدفاع

3 - 4 - 2 تصميم استمارة التحليل والملاحظة

3 - 4 - 3 التجربة الاستطلاعية

3 - 4 - 4 ثبات الاستمارة

3 - 4 - 5 صدق الاستمارة

3 - 4 - 6 موضوعية الاستمارة

3 - 4 - 7 التجربة الرئيسية

3 - 5 الوسائل الإحصائية



### 3 - منهج البحث وإجراءاته الميدانية

#### 3 - 1 منهج البحث :

طبيعة المشكلة هي التي تحدد المنهج المناسب الذي يعتمد عليه الباحث تحقيقاً لأهدافه وذلك عن طريق دراسة ما يتعلق من ظواهر وأدلة بمشكلة البحث إذ إن ( تقدم البحث العلمي رهين بالمنهج يدور معه وجوداً وهدماً )<sup>(1)</sup>، لذا فقد استخدم الباحث المنهج الوصفي بأسلوبه العلاقات المتبادلة لملائمة وطبيعة المشكلة المبحوثة .

#### 3 - 2 عينة البحث :

تعد عينة البحث من ضرورات البحث العلمي وهي " جزء من المجتمع نقوم بدراسته للتعرف على خصائص المجتمع الذي سحبت منه العينة " <sup>(2)</sup> فيجب إن تمثل العينة مجتمع البحث الأصلي تمثيلاً صحيحاً وعلى الباحث اعتماد الدقة في اختيار عينة البحث بدرجة تكفي لتمثيل خصائص المجتمع الأصلي .

فقد اختار الباحث مجتمع البحث بالطريقة العمدية ، متمثلة بفرق أندية القطر للدوري الممتاز لكرة السلة للموسم ( 2010 - 2011 ) المرحلة الثانية وعددها (9) فرق والمتمثلة بأندية ( دهوك - الكرخ - التضامن - الشرطة - الكهرباء - الحلة - الجيش - زاخو - الحدود ) ، أما عينته البحث فقد اختيرت بالطريقة العمدية أيضاً ، متمثلة بفرق أندية بغداد وعددها (5) فرق والمتمثلة بأندية ( الكرخ - الشرطة - الكهرباء - الجيش - الحدود ) وبنسبة (56 %). إن تقصد الباحث من اختيار عينة بحثه من محافظة بغداد للأسباب الآتية :

- سهولة إشراف الباحث عليها .
- تعد هذه من الفرق المقدمة .
- اشتراكها المستمر في الدوري .
- صعوبة متابعة المباريات وتصويرها في المحافظات .
- صعوبة إيجاد أكثر من فريق عمل للتوزيع على ملاعب بغداد والمحافظات .

(1) جلال عبد الحميد موسى : منهج البحث العلمي عند العرب ، بيروت ، دار الكتاب اللبناني ، 1982 ، ص 271 .

(2) نور إبراهيم الشوك ورافع صالح الكبيسي : دليل الباحث لكتابة الأبحاث في التربية الرياضية ، بغداد، 2004 ، ص 70.





### 3-3 وسائل جمع البيانات (المعلومات) :

- المصادر العربية والأجنبية .
- المقابلات الشخصية<sup>(\*)</sup> .
- استمارة استطلاع آراء الخبراء لبعض أنواع الدفاع وتشكيلاته<sup>(\*\*)</sup> .
- استمارة التحليل والملاحظة<sup>(\*\*\*)</sup> .
- فريق عمل مساعد<sup>(\*\*\*\*)</sup> .
- كامرا تصوير ( فيديو ) نوع (Canon) عدد (1) .
- كاسيتات عدد (13)
- حاسبة نوع (HP) .
- ساعة توقيت عدد (2) .

---

(\*) انظر الملحق (1) .  
 (\*\*\*) انظر الملحق (2) .  
 (\*\*\*) انظر الملحق (3) .  
 (\*\*\*\*) انظر الملحق (4) .



### 3 - 4 خطوات إجراء البحث :

#### 3 - 4 - 1 تحديد أنواع الدفاع :

بعد الاطلاع على المصادر العربية والأجنبية والإفادة من خبرة المشرفين , تم أدرج أنواع الدفاع وتشكيلاته في استمارة استبانته إذ تم عرضها على ذوي الخبرة والاختصاص<sup>(\*)</sup> في مجال لعبة كرة السلة , فضلا عن بعض مدربي أندية الدرجة الممتازة وكذلك مدرب المنتخب الوطني , إذ تم ترشيح نوعين من الدفاع مع تشكيلاتها الأكثر استخداما في مباريات كرة السلة<sup>(\*\*)</sup> وكما يأتي :

- دفاع المنطقة .

❖ تشكيل ( 1 - 2 - 2 ) .

❖ تشكيل ( 2 - 3 ) .

❖ تشكيل ( 2 - 1 - 2 ) .

- دفاع رجل لرجل .

❖ منطقة التهديد .

❖ نصف الساحة .

وكذلك تم تصميم استمارة استبانته<sup>(\*\*\*)</sup> لتحديد زمن الهجوم السريع , وتم عرضها على ذوي الخبرة والاختصاص في مجال لعبة كرة السلة , فضلا عن بعض مدربي أندية الدرجة الممتازة , إذ تم تحديد زمن الهجوم السريع وهو (5) ثانية , والذي من خلاله يتم احتساب الهجوم السريع الناجح والفاشل في إثناء تحليل مباريات كرة السلة للدوري الممتاز .

(\*) انظر الملحق (5)

(\*\*) انظر الملحق (6)

(\*\*\*) انظر الملحق (7)



### 3 - 4 - 2 تصميم استمارة التحليل :

بعد الاطلاع على العديد من المصادر العربية والأجنبية الخاصة بلعبة كرة السلة لم يجد الباحث استمارة تحقق الغرض ولهذا قام الباحث بتصميم استمارة مقترحة لملاحظة وتحليل ( بعض أنواع الدفاع وتشكيلاته ) وتتكون من جدولين منفصلين جدول خاص بدفاع المنطقة اذ يحتوي الجدول على حقول توضح تشكيلات دفاع المنطقة , والهجوم السريع الناجح والفاشل وكذلك جدول دفاع رجل لرجل اذ يحتوي على تشكيلات دفاع رجل لرجل , والهجوم السريع الناجح والفاشل , وكذلك يوجد جدول لمجموع المحاولات التي نفذ منها الهجوم السريع وكذلك مجموع المحاولات الناجحة والفاشلة منها .

### 3 - 4 - 3 التجربة الاستطلاعية :

تعد التجربة الاستطلاعية تدريباً عملياً للباحث للوقوف بنفسه على السلبيات والايجابيات التي تقابله في أثناء إجراء التجربة لتفاديها مستقبلاً<sup>(1)</sup>.

اجري الباحث تجربته الاستطلاعية بتاريخ (2011/1/29) على فريق نادي الحدود ونادي الحلة , وكان الهدف من إجراء التجربة الاستطلاعية معرفة ما يأتي :-

- التأكد من صلاحية آلة التصوير الفيديو .
- التأكد من صلاحية أشرطة التسجيل .
- التأكد على توفير بطاريات الشحن لغرض إدامة عمل آلة التصوير .
- التأكيد على تحديد المكان المناسب لوضع آلة التصوير .
- التأكيد على إمكانية فريق العمل المساعد .
- معرفة الصعوبات والمعوقات التي قد ترافق التجربة الرئيسية .

(1) فاسم المندلاوي وآخرون : الاختبارات والقياس والتقويم في التربية الرياضية , الموصل , مطبعة التعليم العالي ,



### 3 - 4 - 4 ثبات الاستمارة :

الثبات يعني "الاستقرار أي أنه إذا ما كررت عمليات القياس لأظهرت درجته شيئاً من الاستقرار" (1) ويمكن الحصول على معامل الثبات من خلال إيجاد علاقة الارتباط بين الاختبار الأول والثاني ومن خلال الاختبار وإعادة الاختبار، ولمعرفة ثبات الاستمارة قام الباحث بتصوير مباراة فريق نادي الأعظمية مع فريق نادي أوهان بتاريخ (2011/2/5) ثم تم تصوير المباراة الثانية بين الفريقين أنفسهم أعلاه بتاريخ (2011/2/12) ، وعرضها على خبراء(\*) لغرض حساب معامل الثبات بين الاختبارين الأول والثاني إذ استخدم الباحث قانون معامل الارتباط البسيط (Person) لحساب معامل الثبات بين التجريبتين الأولى والثانية على الاستمارة، وقد بلغ (0,87) وهذا يعني إن هناك ارتباطاً قوياً للاختبارين مما يدل على الثبات .

### 3 - 4 - 5 صدق الاستمارة :

يصدق الأداة من العوامل التي تؤكد أن عملية القياس هي عملية صادقة وان الاستمارة التي وضعت من اجل الملاحظات حول (بعض أنواع الدفاع هي فعلا تقيس ما وضعت من أجله) . "إن الاختبار يقيس ما اعد لقياسه"(2) .

وقد استخدم الباحث طريقة الصدق الذاتي لوجود صلة بين الصدق والثبات

وكالاتي :

$$\text{الصدق الذاتي} = \sqrt{\text{معامل ثبات الاختبار}} \quad (3)$$

$$\text{الصدق الذاتي} = \sqrt{0,87} = 0,9$$

(1) عبد الرحمن محمد عيسوي : القياس والتجريب في علم النفس والتربية ، بيروت ، دار النهضة العربية ، 1974 ، ص 58 .

(2) مصطفى باهي : المعاملات العلمية والعملية بين النظرية والتطبيق ، ط1 ، القاهرة ، مركز الكتاب للنشر ، 1999 ، ص 23 .

(3) فؤاد السيد البهي : علم النفس الإحصائي وقياس العقل البشري ، ط3 ، دار الفكر العربي ، القاهرة ، 1979 ، ص 553 .

(\*) انظر ملحق (8) .



### 3- 4- 6 موضوعية الاستمارة :

ولإيجاد معامل الموضوعية في استخدام الاستمارة قام الباحث بوضع اثنين من فريق العمل المساعد في مكانين مختلفين لتسجيل البيانات والمعلومات لمباراة التجربة الاستطلاعية ومن خلال معالجة هذه البيانات إحصائياً باستخدام معامل الارتباط البسيط (Pearson) لبيانات الاستمارة الأولى والثانية توصل الباحث إلى موضوعية الاستمارة بعد أن كانت نتيجة هذا الارتباط (0,95) .

وبذلك تم تقويم الاستمارة من ناحية الصدق والثبات والموضوعية أسساً علمية لصلاحيتها .

### 3- 4- 7 التجربة الرئيسية :

تم تنفيذ التجربة الرئيسية وكما يأتي :-

- تم البدء بالتجربة الرئيسية بتاريخ 2011/2/17 .

- تم مشاهدة وتصوير جميع مباريات العينة .

- تدوين حالات الدفاع التي نفذه من خلالها الهجوم السريع الناجح والفاشل في الاستمارة من قبل فريق العمل .

- تم وضع الكامرة في مكان يسمح بتصوير مجريات المباراة بصورة كاملة وصحيحة

- تم الانتهاء من التجربة الرئيسية بتاريخ 2011/4/23 .

### 3- 5 الوسائل الإحصائية :<sup>(1)</sup>

أولاً : النسبة المئوية .

ثانياً : الوسط الحسابي .

ثالثاً : الانحراف المعياري .

رابعاً : معامل الارتباط البسيط (بيرسون) .

<sup>(1)</sup> كامل فليفل وفتحي حمدان : الإحصاء , عمان , دار المناهج للنشر والتوزيع , 2009 , ص 35 .

## الباب الرابع

4 - عرض النتائج وتحليلها ومناقشتها

4 - 1 عرض النتائج وتحليلها

4 - 2 مناقشة النتائج



#### 4 - عرض النتائج وتحليلها ومناقشتها :

تضمن هذا الباب عرض النتائج وتحليلها ومناقشتها على وفق ما حصل عليه الباحث من بيانات لفرق عينة البحث للدوري الممتاز للموسم (2010 - 2011) وتم وضعها في جداول وإشكال بيانية, وكذلك مناقشة النتائج لمعرفة مدى صحتها وتطابقها مع هدف البحث وفرضيته .

#### 4 - 1 عرض النتائج وتحليلها :

يبين جدول (1) والشكل البياني (7) أنواع الدفاع المستخدم من قبل نادي الكرخ مع الأندية المتباري معها , فبالنسبة مع نادي الحدود فقد لعب الفريق بتشكيل دفاعي (1 - 2 - 2) وكان عدد المحاولات للهجوم السريع (3) ثلاث محاولات كانت الناجحة منها (1) محاولة واحدة, إما في بقية تشكيلات دفاع المنطقة فلا توجد أية محاولة تذكر؟ إما في دفاع رجل لرجل في (منطقة الهدف) فقد بلغ عدد المحاولات للهجوم السريع (6) ست محاولات كانت الناجحة منها (4) أربع محاولات, إما في (نصف ساحة) فقد كانت (1) محاولة واحدة ناجحة, إما مع نادي الشرطة فلا توجد أي محاولة لتنفيذ الهجوم السريع من تشكيلات دفاع المنطقة , إما في دفاع رجل لرجل في (منطقة الهدف) فقد بلغ عدد المحاولات للهجوم السريع (5) خمس محاولات كانت الناجحة منها (2) محاولتين , إما في (نصف ساحة) فلا توجد أي محاولة تذكر, وبالنسبة مع نادي الكهرباء فقد لعب الفريق بتشكيل دفاعي (1 - 2 - 2) وكان عدد المحاولات للهجوم السريع (1) محاولة واحدة ناجحة , إما في بقية تشكيلات دفاع المنطقة فلا توجد أي محاولة تذكر , إما في دفاع رجل لرجل في (منطقة الهدف) فقد بلغ عدد المحاولات للهجوم السريع (3) ثلاث محاولات كانت الناجحة منها (2) محاولتين الهجوم , إما في (نصف ساحة) فلا توجد أي محاولة تذكر , وإما مع نادي الجيش فقد لعب الفريق بتشكيل دفاعي (1 - 2 - 2) وكان عدد المحاولات للهجوم السريع (3) ثلاث محاولات كانت الناجحة منها (1) محاولة واحدة , إما في بقية تشكيلات دفاع المنطقة فلا توجد أي محاولة تذكر , إما في دفاع رجل لرجل في (منطقة الهدف) فقد بلغ عدد المحاولات للهجوم السريع (6) ست محاولات كانت الناجحة منها (2) محاولتين , إما في (نصف ساحة) فلا توجد أية محاولة تذكر , ومما تبين إن مجموع المحاولات للهجوم السريع لنادي الكرخ من دفاع المنطقة لكل المباريات الأربعة بلغ (7) سبع محاولات كانت الناجحة منها (3) ثلاث محاولات إما مجموع المحاولات للهجوم السريع من دفاع رجل لرجل لكل المباريات بلغ (21) إحدى وعشرون محاولة كانت الناجحة منها (11) إحدى عشرة محاولة.

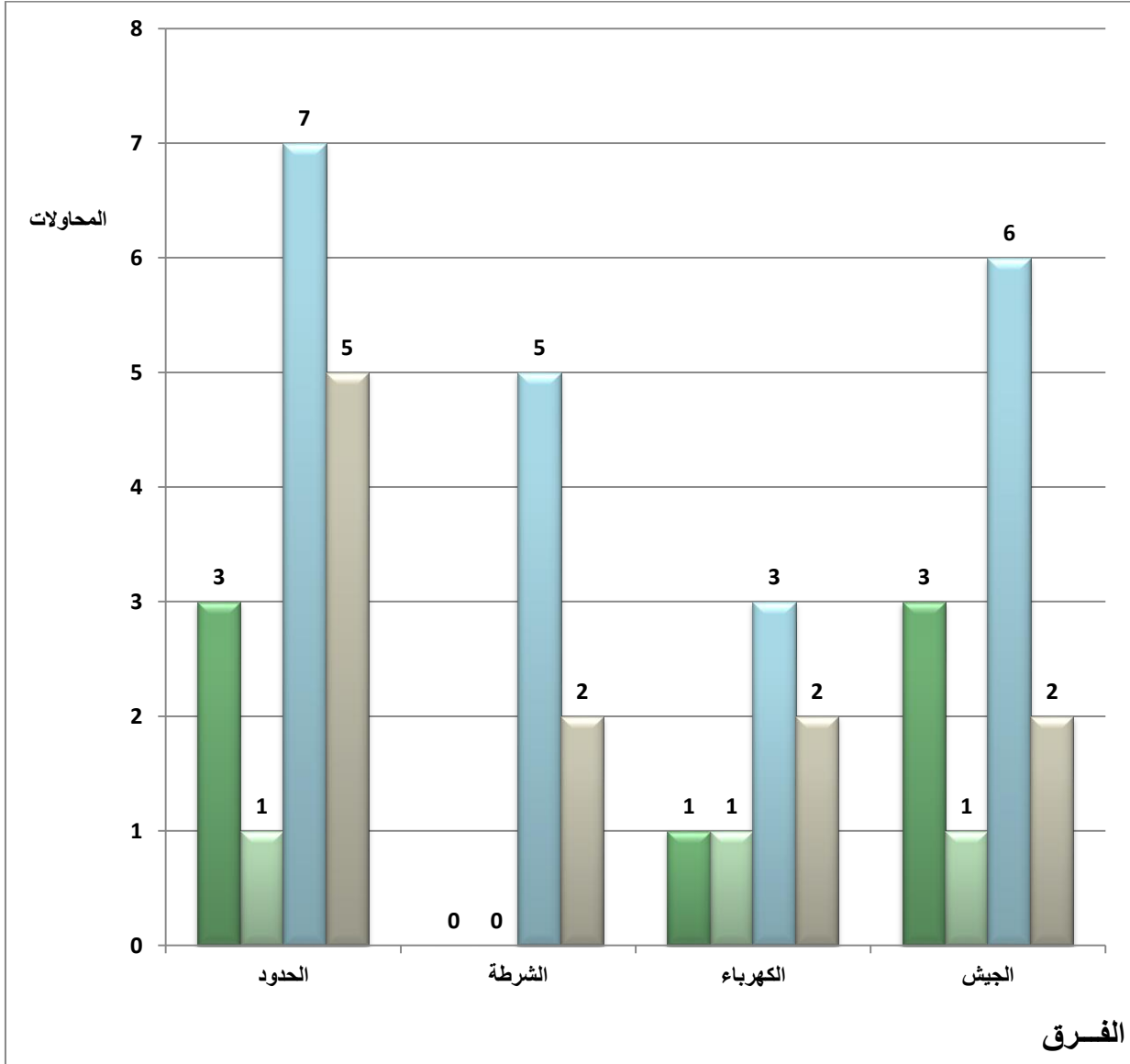


## جدول رقم (1)

الدفاع المستخدم لفريق نادي ( الكرخ ) مع الفرق المتباري معها

| دفاع رجل لرجل           |                   |                         |                      | دفاع المنطقة            |                    |                         |                |                         |                    |                |
|-------------------------|-------------------|-------------------------|----------------------|-------------------------|--------------------|-------------------------|----------------|-------------------------|--------------------|----------------|
| الهجوم السريع<br>الناجح | تشكيل<br>نصف ساحة | الهجوم السريع<br>الناجح | تشكيل<br>منطقة الهدف | الهجوم السريع<br>الناجح | تشكيل<br>2 - 1 - 2 | الهجوم السريع<br>الناجح | تشكيل<br>3 - 2 | الهجوم السريع<br>الناجح | تشكيل<br>2 - 2 - 1 | الفرق          |
| 1                       | 1                 | 4                       | 6                    |                         |                    |                         |                | 1                       | 3                  | الحدود         |
|                         |                   | 2                       | 5                    |                         |                    |                         |                |                         |                    | الشرطة         |
|                         |                   | 2                       | 3                    |                         |                    |                         |                | 1                       | 1                  | الكهرباء       |
|                         |                   | 2                       | 6                    |                         |                    |                         |                | 1                       | 3                  | الجيش          |
| <b>11</b>               |                   | <b>21</b>               |                      | <b>3</b>                |                    |                         | <b>7</b>       |                         |                    | <b>المجموع</b> |





شكل رقم (7)

يوضح مجموع محاولات تنفيذ الهجوم السريع من دفاع المنطقة ودفاع رجل لرجل

ومجموع الناجح منها لنادي الكرخ الرياضي

- محاولات تنفيذ الهجوم السريع من دفاع المنطقة
- الهجوم السريع الناجح من دفاع المنطقة
- محاولات تنفيذ الهجوم السريع من دفاع رجل لرجل
- الهجوم السريع الناجح من دفاع رجل لرجل



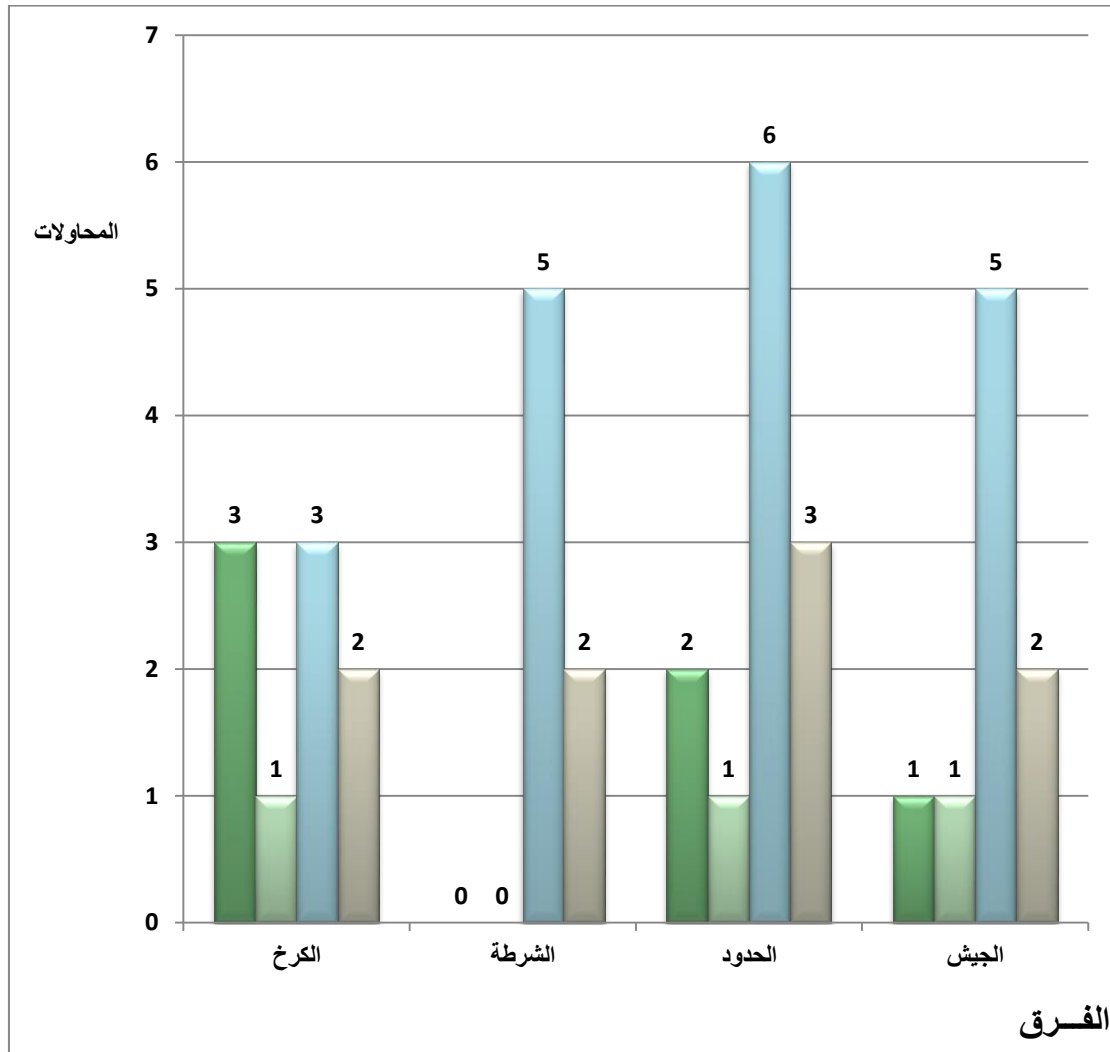
والببن الءءول (2) والشكل الببانى (8) أنواع الءفاع المسءءم من قبل نااءى الكهراء مع الأناىة المءبارى معها , فبالنسبة مع نااءى الكرخ فقء لعب الفريق بءشكبل ءفاعى (1 - 2 - 2 ) وكان عءء المءاولاء للهجوم السرىع (3) ءلااء مءاولاء كانت الناءءة منها (1) مءاولء وااءة, أما فى بقىة ءشكبلاء ءفاع المنءقة فلا ءوءء أى مءاولء ءءكر , إما فى ءفاع رءل لرجل فى (منءقة الهءف) فقء بلع عءء المءاولاء للهجوم السرىع (3) ءلااء مءاولاء كانت الناءءة منها (2) مءاولءءن, إما فى (نصف ساءة) فلا ءوءء أى مءاولء ءءكر , أما مع نااءى الشرءة فلا ءوءء أى مءاولء للهجوم السرىع من ءشكبلاء ءفاع المنءقة , إما فى ءفاع رءل لرجل فى (منءقة الهءف) فقء بلع عءء المءاولاء للهجوم السرىع (4) أربع مءاولاء كانت الناءءة منها (1) مءاولء وااءة , أما فى (نصف ساءة) فقء بلع عءء المءاولاء للهجوم السرىع (1) مءاولء وااءة ناءءة, وبالنسبة مع نااءى الءءوء فقء لعب الفريق بءشكبل ءفاعى (1 - 2 - 2 ) وكان عءء المءاولاء للهجوم السرىع (2) مءاولءءن كانت الناءءة منها (1) مءاولء وااءة , أما فى بقىة ءشكبلاء ءفاع المنءقة فلا ءوءء أى مءاولء ءءكر, إما فى ءفاع رءل لرجل فى (منءقة الهءف) فقء بلع عءء المءاولاء للهجوم السرىع (6) سء مءاولاء كانت الناءءة منها (3) ءلااء مءاولاء إما فى (نصف ساءة) فلا ءوءء أى مءاولء ءءكر , وأما مع نااءى الءبش فقء لعب الفريق بءشكبل ءفاعى (1 - 2 - 2 ) وكان عءء المءاولاء للهجوم السرىع (1) مءاولء وااءة ناءءة , أما فى بقىة ءشكبلاء ءفاع المنءقة فلا ءوءء أى مءاولء ءءكر , إما فى ءفاع رءل لرجل فى (منءقة الهءف) فقء بلع عءء المءاولاء للهجوم السرىع (5) ءمسة مءاولاء كانت الناءءة منها (2) مءاولءءن , إما فى (نصف ساءة) فلا ءوءء أى مءاولء ءءكر , ومما ءءقم ءببن أنّ مءموع المءاولاء للهجوم السرىع من ءفاع المنءقة لنااءى الكهراء لكل المءابراء الأربعة بلع (6) سء مءاولاء كانت الناءءة منها (3) ءلااء مءاولاء , إما مءموع المءاولاء للهجوم السرىع من ءفاع رءل لرجل فقء بلع (19) ءسع عسرة مءاولء كانت الناءءة منها (9) ءسع مءاولاء .



## جدول رقم (2)

الدفاع المستخدم لفريق نادي ( الكهرياء ) مع الفرق المتباري معها

| دفاع رجل لرجل           |                   |                         |                      | دفاع المنطقة            |                    |                         |                |                         |                    |         |
|-------------------------|-------------------|-------------------------|----------------------|-------------------------|--------------------|-------------------------|----------------|-------------------------|--------------------|---------|
| الهجوم السريع<br>الناجح | تشكيل<br>نصف ساحة | الهجوم السريع<br>الناجح | تشكيل<br>منطقة الهدف | الهجوم السريع<br>الناجح | تشكيل<br>2 - 1 - 2 | الهجوم السريع<br>الناجح | تشكيل<br>3 - 2 | الهجوم السريع<br>الناجح | تشكيل<br>2 - 2 - 1 | الفرق   |
|                         |                   | 2                       | 3                    |                         |                    |                         |                | 1                       | 3                  | الكرخ   |
| 1                       | 1                 | 1                       | 4                    |                         |                    |                         |                |                         |                    | الشرطة  |
|                         |                   | 3                       | 6                    |                         |                    |                         |                | 1                       | 2                  | الحدود  |
|                         |                   | 2                       | 5                    |                         |                    |                         |                | 1                       | 1                  | الجيش   |
| 9                       |                   | 19                      |                      | 3                       |                    |                         | 6              |                         |                    | المجموع |



شكل رقم (8)

يوضح مجموع محاوالت تنفيذ الهجوم السريع من دفاع المنطقة ودفاع رجل لرجل

ومجموع الناجح منها لنادي الكهرباء الرياضي

- محاوالت تنفيذ الهجوم السريع من دفاع المنطقة
- الهجوم السريع الناجح من دفاع المنطقة
- محاوالت تنفيذ الهجوم السريع من دفاع رجل لرجل
- الهجوم السريع الناجح من دفاع رجل لرجل



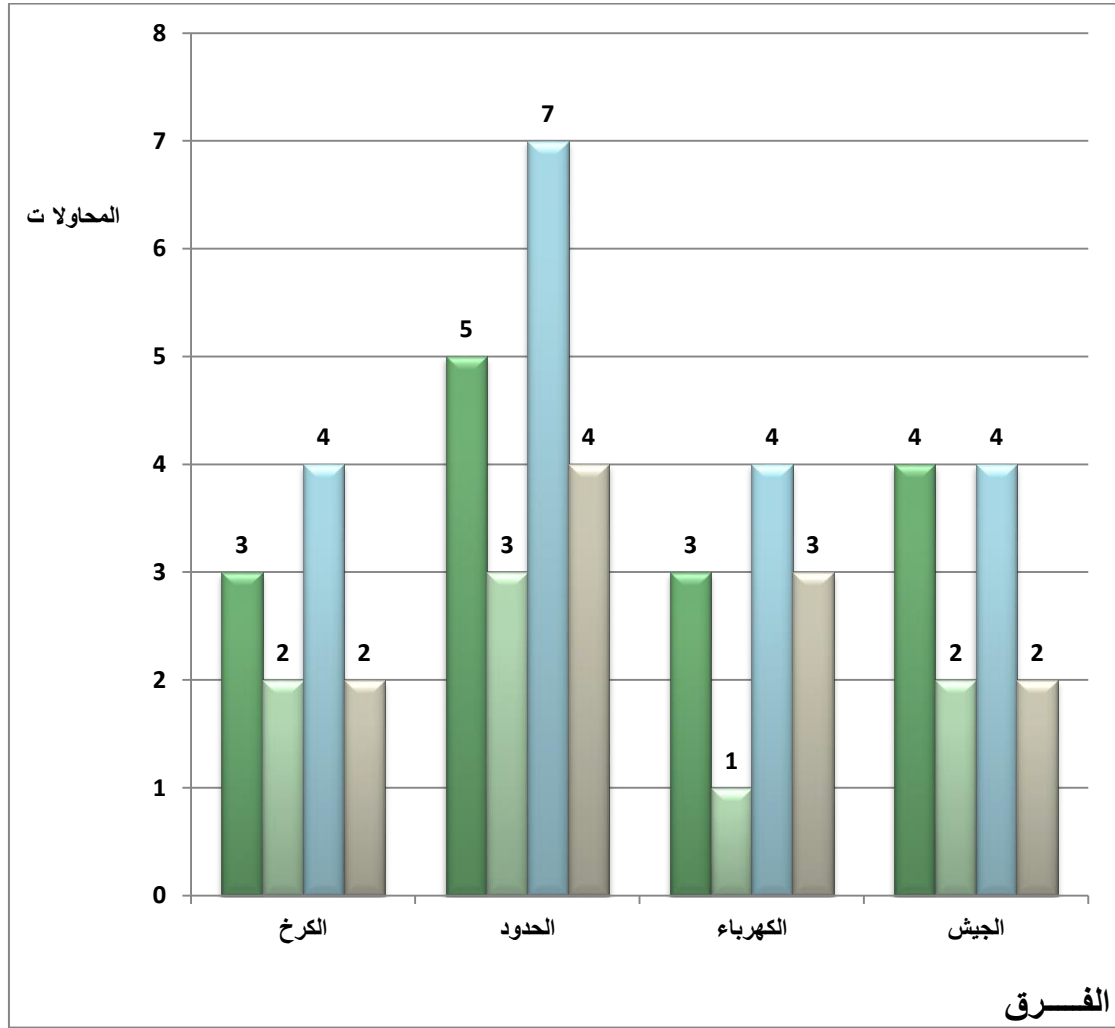
إما الجدول (3) والشكل البياني (9) يبين أنواع الدفاع المستخدم من قبل نادي الشرطة مع الأندية المتباري معها , فبالنسبة مع نادي الكرخ فقد لعب الفريق بتشكيل دفاعي (2 - 3) وكان عدد المحاولات للهجوم السريع (3) ثلاث محاولات كانت الناجحة منها (2) محاولتين , أما في بقية تشكيلات دفاع المنطقة فلا توجد أي محاولة تذكر , أما في دفاع رجل لرجل في (منطقة الهدف) فقد بلغ عدد المحاولات للهجوم السريع (4) أربع محاولات كانت الناجحة منها (2) محاولتين أما في (نصف ساحة) فلا توجد أي محاولة تذكر, أما مع نادي الحدود فقد لعب الفريق بتشكيل دفاعي (1 - 2 - 2) وكان عدد المحاولات للهجوم السريع (5) خمس محاولات كانت الناجحة منها (3) ثلاث محاولات , أما في بقية تشكيلات دفاع المنطقة فلا توجد أي محاولة تذكر , أما في دفاع رجل لرجل في (منطقة الهدف) فقد بلغ عدد المحاولات للهجوم السريع (5) خمس محاولات كانت الناجحة منها (2) محاولتين , أما في (نصف ساحة) فقد بلغ عدد المحاولات للهجوم السريع (2) محاولتين ناجحة , وبالنسبة مع نادي الكهرباء فقد لعب الفريق بتشكيل دفاعي (1 - 2 - 2) وكان عدد المحاولات للهجوم السريع (3) ثلاث محاولات كانت الناجحة منها (1) محاولة واحدة , إما في بقية تشكيلات دفاع المنطقة فلا توجد أي محاولة تذكر , أما في دفاع رجل لرجل في (منطقة الهدف) فقد بلغ عدد المحاولات للهجوم السريع (4) أربع محاولات كانت الناجحة منها (3) ثلاث محاولات, أما في (نصف ساحة) فلا توجد أي محاولة تذكر , وإما مع نادي الجيش فقد لعب الفريق بتشكيل دفاعي (2 - 3) وكان عدد المحاولات للهجوم السريع (4) أربع محاولات كانت الناجحة منها (2) محاولتين , أما في بقية تشكيلات دفاع المنطقة فلا توجد أي محاولة تذكر, أما في دفاع رجل لرجل في (منطقة الهدف) فقد بلغ عدد المحاولات للهجوم السريع (3) ثلاث محاولات كانت الناجحة منها (1) محاولة وحدة , أما في (نصف ساحة) فكانت محاولة واحدة ناجحة , ومما تقدم تبين أن مجموع المحاولات للهجوم السريع من دفاع المنطقة لنادي الشرطة لكل المباريات الأربعة بلغ (15) خمس عشرة محاولة كانت الناجحة منها (8) ثمان محاولات , إما مجموع المحاولات للسريع من دفاع رجل لرجل بلغ (19) تسع عشرة محاولة كانت الناجحة منها (11) إحدى عشرة محاولة .



## جدول رقم (3)

الدفاع المستخدم لفريق نادي ( الشرطة ) مع الأندية المتباري معها

| دفاع رجل لرجل           |                   |                         |                      | دفاع المنطقة            |                    |                         |                |                         |                    |                |
|-------------------------|-------------------|-------------------------|----------------------|-------------------------|--------------------|-------------------------|----------------|-------------------------|--------------------|----------------|
| الهجوم السريع<br>الناجح | تشكيل<br>نصف ساحة | الهجوم السريع<br>الناجح | تشكيل<br>منطقة الهدف | الهجوم السريع<br>الناجح | تشكيل<br>2 - 1 - 2 | الهجوم السريع<br>الناجح | تشكيل<br>3 - 2 | الهجوم السريع<br>الناجح | تشكيل<br>2 - 2 - 1 | الفرق          |
|                         |                   | 2                       | 4                    |                         |                    | 2                       | 3              |                         |                    | الكرخ          |
| 2                       | 2                 | 2                       | 5                    |                         |                    |                         |                | 3                       | 5                  | الحدود         |
|                         |                   | 3                       | 4                    |                         |                    |                         |                | 1                       | 3                  | الكهرباء       |
| 1                       | 1                 | 1                       | 3                    |                         |                    | 2                       | 4              |                         |                    | الجيش          |
| <b>11</b>               |                   | <b>19</b>               |                      | <b>8</b>                |                    |                         | <b>15</b>      |                         |                    | <b>المجموع</b> |



شكل رقم (9)

يوضح مجموع محاولات تنفيذ الهجوم السريع من دفاع المنطقة ودفاع رجل لرجل

ومجموع الناجح منها لنادي الشرطة الرياضي

- محاولات تنفيذ الهجوم السريع من دفاع المنطقة
- الهجوم السريع الناجح من دفاع المنطقة
- محاولات تنفيذ الهجوم السريع من دفاع رجل لرجل
- الهجوم السريع الناجح من دفاع رجل لرجل



من دراسة الجدول (4) والشكل البياني (10) يبين أنواع الدفاع المستخدم من قبل نادي الجيش مع الأندية المتباري معها , فبالنسبة مع نادي الكرخ فقد لعب الفريق بتشكيل دفاعي (1 - 2 - 2) وكانت عدد المحاولات للهجوم السريع (3) ثلاث محاولات كانت الناجحة منها (1) محاولة واحدة , أما في بقية تشكيلات دفاع المنطقة فلا توجد أي محاولة تذكر, أما في دفاع رجل لرجل في (منطقة الهدف) فقد بلغ عدد المحاولات للهجوم السريع (2) محاولتين كانت الناجحة منها (صفر) , أما في (نصف ساحة) فكانت محاولة واحدة ناجحة , أما مع نادي الشرطة فقد لعب الفريق بتشكيل دفاعي (1 - 2 - 2) كان عدد المحاولات للهجوم السريع (4) أربع محاولات كانت الناجحة منها (2) محاولتين , أما في بقية تشكيلات دفاع المنطقة فلا توجد أي محاولة تذكر, أما في دفاع رجل لرجل في (منطقة الهدف) فقد بلغ عدد المحاولات للهجوم السريع (3) ثلاث محاولات كانت الناجحة منها (1) محاولة واحدة , أما في (نصف ساحة) فلا توجد أي محاولة تذكر, وبالنسبة مع نادي الكهرباء فقد لعب الفريق بتشكيل دفاعي (2 - 1 - 2) وكان عدد المحاولات للهجوم السريع (6) ست محاولات كانت الناجحة منها (2) محاولتين , أما في بقية تشكيلات دفاع المنطقة فلا توجد أي محاولة تذكر, أما في دفاع رجل لرجل فلا توجد أي محاولة تذكر , وأما مع نادي الحدود فقد لعب الفريق بتشكيل (1 - 2 - 2) وكان عدد المحاولات للهجوم السريع (4) أربع محاولات كانت الناجحة منها (2) (محاولتين) , أما في بقية تشكيلات دفاع المنطقة فلا توجد أي محاولة تذكر, أما في دفاع رجل لرجل في (منطقة الهدف) فقد بلغ عدد المحاولات للهجوم السريع (1) محاولة واحدة ناجحة , أما في (نصف ساحة) فلا توجد أي محاولة تذكر , ومما تبين إن مجموع عدد المحاولات للهجوم السريع من دفاع المنطقة لنادي الجيش لكل المباريات الأربعة بلغ (17) سبع عشرة محاولة كانت الناجحة منها (7) سبع محاولات , أما مجموع المحاولات للهجوم السريع من دفاع رجل لرجل فقد بلغ (7) سبع محاولات كانت الناجحة منها (3) ثلاث محاولات .

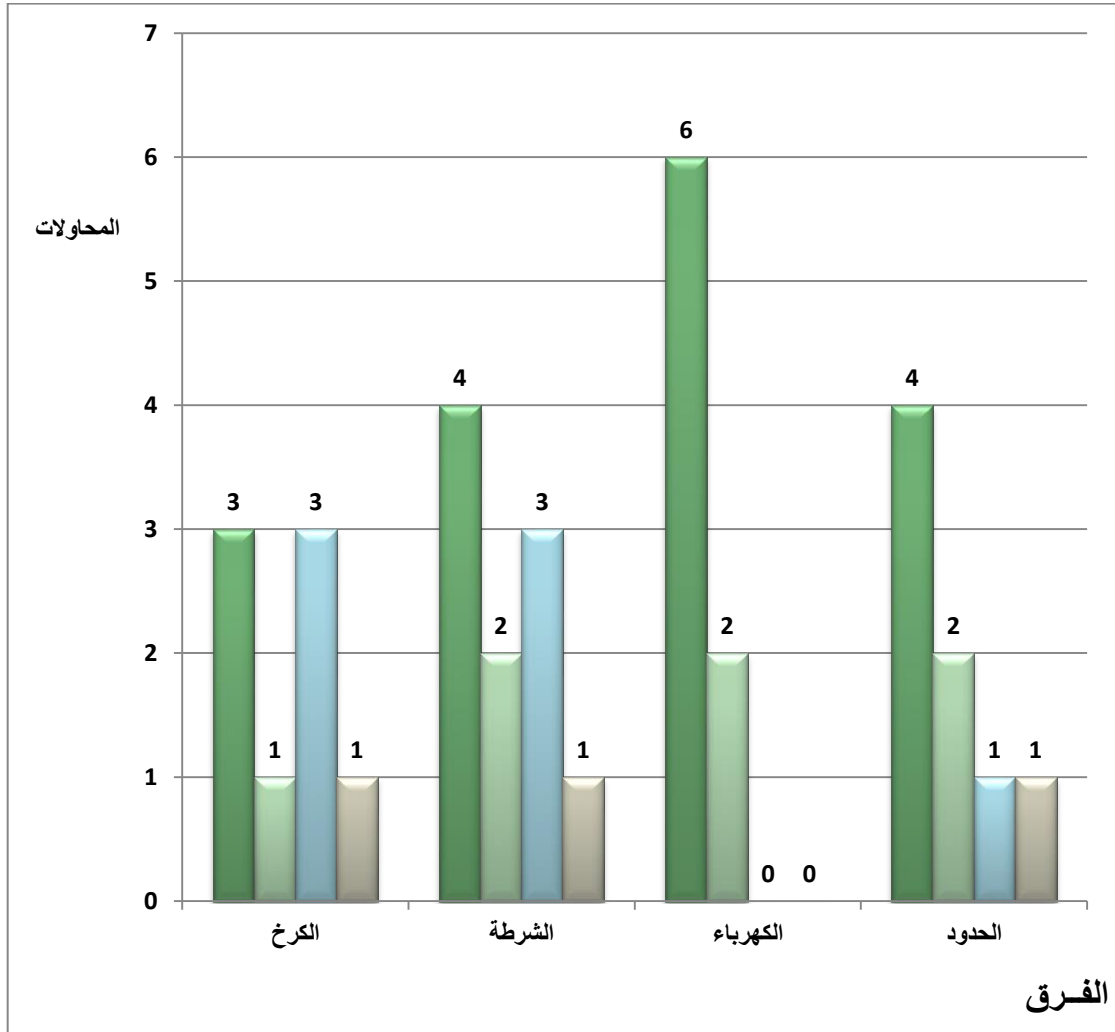




## جدول رقم (4)

الدفاع المستخدم لفريق نادي (الجيش) مع الفرق المتباري معها

| دفاع رجل لرجل           |                   |                         |                      | دفاع المنطقة            |                    |                         |                |                         |                    |                |
|-------------------------|-------------------|-------------------------|----------------------|-------------------------|--------------------|-------------------------|----------------|-------------------------|--------------------|----------------|
| الهجوم السريع<br>الناجح | تشكيل<br>نصف ساحة | الهجوم السريع<br>الناجح | تشكيل<br>منطقة الهدف | الهجوم السريع<br>الناجح | تشكيل<br>2 - 1 - 2 | الهجوم السريع<br>الناجح | تشكيل<br>3 - 2 | الهجوم السريع<br>الناجح | تشكيل<br>2 - 2 - 1 | الفرق          |
| 1                       | 1                 | صفر                     | 2                    |                         |                    |                         |                | 1                       | 3                  | الكرخ          |
|                         |                   | 1                       | 3                    | 2                       | 4                  |                         |                |                         |                    | الشرطة         |
|                         |                   |                         |                      | 2                       | 6                  |                         |                |                         |                    | الكهرباء       |
|                         |                   | 1                       | 1                    |                         |                    |                         |                | 2                       | 4                  | الحدود         |
| <b>3</b>                |                   | <b>7</b>                |                      | <b>7</b>                |                    |                         |                | <b>17</b>               |                    | <b>المجموع</b> |



شكل رقم (10)

اءوضء مءوءوء مءاولاءاءاءءفاء الاءوء السراء من اءفاء المنءقة وءفاء رءل لراءل

ومءوءوء الءاءءء منها لءاءل الاءلء السراءل

- مءاولاءاءءفاء الاءوء السراء من اءفاء المنءقة
- الاءوء السراء الءاءءء من اءفاء المنءقة
- مءاولاءاءءفاء الاءوء السراء من اءفاء رءل لراءل
- الاءوء السراء الءاءءء من اءفاء رءل لراءل



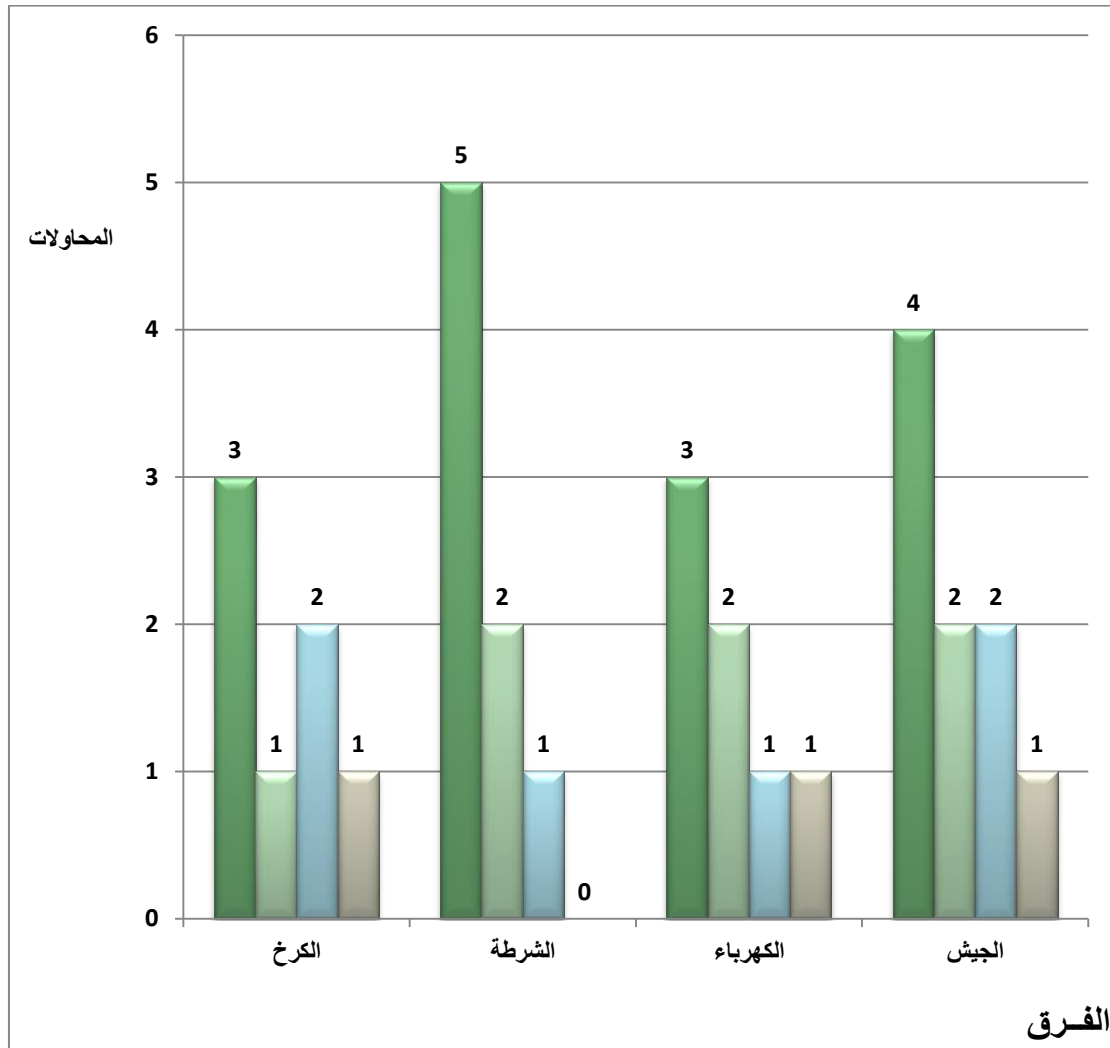
إما الجدول (5) والشكل البياني (11) يبين أنواع الدفاع المستخدم من قبل نادي الحدود مع الأندية المتباري معها , فبالنسبة مع نادي الكرخ فقد لعب الفريق بتشكيل دفاعي (1 - 2 - 2) وكان عدد المحاولات للهجوم السريع (3) ثلاث محاولات كانت الناجحة منها (1) محاولة واحدة , أما في بقية تشكيلات دفاع المنطقة فلا توجد أي محاولة تذكر , أما في دفاع رجل لرجل في (منطقة الهدف) فقد بلغ عدد المحاولات للهجوم السريع (2) محاولتين كانت الناجحة منها (1) محاولة واحدة , أما في (نصف ساحة) فلا توجد أي محاولة تذكر , أما مع نادي الشرطة فقد لعب الفريق بتشكيل دفاعي (1 - 2 - 2) وكان عدد المحاولات للهجوم السريع (5) خمس محاولات كانت الناجحة منها (2) محاولتين , أما في بقية تشكيلات دفاع المنطقة فلا توجد أي محاولة تذكر , أما في دفاع رجل لرجل في (منطقة الهدف) فقد بلغ عدد المحاولات للهجوم السريع (1) محاولة واحدة غير ناجحة , أما في (نصف ساحة) فلا توجد أي محاولة تذكر , وبالنسبة مع نادي الكهرباء فقد لعب الفريق بتشكيل (1 - 2 - 2) وكان عدد المحاولات للهجوم السريع (3) ثلاث محاولات كانت الناجحة منها (2) محاولتين , أما في بقية تشكيلات دفاع المنطقة فلا توجد أي محاولة تذكر , أما في دفاع رجل لرجل في (منطقة الهدف) فقد بلغ عدد المحاولات للهجوم السريع (1) محاولة واحدة ناجحة , أما في (نصف ساحة) فلا توجد أي محاولة تذكر , وأما مع نادي الجيش فقد لعب الفريق بتشكيل (1 - 2 - 2) وكان عدد المحاولات للهجوم السريع من (4) أربع محاولات كانت الناجحة منها (2) محاولتين , أما بقية تشكيلات دفاع المنطقة فلا توجد أي محاولة تذكر , أما في دفاع رجل لرجل في (منطقة الهدف) فقد بلغ عدد المحاولات للهجوم السريع (2) محاولتين كانت الناجحة منها (1) محاولة واحدة , أما في (نصف ساحة) فلا توجد أي محاولة تذكر , ومما تبين أن مجموع المحاولات للهجوم السريع من دفاع المنطقة لنادي الحدود لكل المباريات الأربعة بلغ (15) خمس عشرة محاولة كانت الناجحة منها (7) سبع محاولات , أما مجموع المحاولات للهجوم السريع من دفاع رجل لرجل فقد بلغ (6) ست محاولات كانت الناجحة منها (3) ثلاث محاولات .



## جدول رقم (5)

الدفاع المستخدم لفريق نادي ( الحدود ) مع الأندية المتباري معها

| دفاع رجل لرجل           |                   |                         |                      | دفاع المنطقة            |                    |                         |                |                         |                    |          |
|-------------------------|-------------------|-------------------------|----------------------|-------------------------|--------------------|-------------------------|----------------|-------------------------|--------------------|----------|
| الهجوم السريع<br>الناجح | تشكيل<br>نصف ساحة | الهجوم السريع<br>الناجح | تشكيل<br>منطقة الهدف | الهجوم السريع<br>الناجح | تشكيل<br>2 - 1 - 2 | الهجوم السريع<br>الناجح | تشكيل<br>3 - 2 | الهجوم السريع<br>الناجح | تشكيل<br>2 - 2 - 1 | الفرق    |
|                         |                   | 1                       | 2                    |                         |                    |                         |                | 1                       | 3                  | الكرخ    |
|                         |                   | صفر                     | 1                    |                         |                    |                         |                | 2                       | 5                  | الشرطة   |
|                         |                   | 1                       | 1                    |                         |                    |                         |                | 2                       | 3                  | الكهرباء |
|                         |                   | 1                       | 2                    |                         |                    |                         |                | 2                       | 4                  | الجيش    |
| 3                       |                   | 6                       |                      | 7                       |                    |                         | 15             |                         |                    | المجموع  |



شكل رقم (11)

يوضح مجموع محاوالت تنفيذ الهجوم السريع من دفاع المنطقة ودفاع رجل لرجل

ومجموع الناجح منها لنادي الحدود الرياضي

- محاوالت تنفيذ الهجوم السريع من دفاع المنطقة
- الهجوم السريع الناجح من دفاع المنطقة
- محاوالت تنفيذ الهجوم السريع من دفاع رجل لرجل
- الهجوم السريع الناجح من دفاع رجل لرجل



جدول (6) يبين الارتباط بين (دفاع المنطقة , دفاع رجل لرجل ) والهجوم السريع الناجح لنادي الكرخ الرياضي , اذ بلغت قيمة الوسط الحسابي لمحاولات الهجوم السريع لدفاع المنطقة بلغ (1,75) أما الانحراف المعياري فقد بلغ (1,30) وبلغ الوسط الحسابي للهجوم السريع الناجح (0,75) والانحراف المعياري بلغ (0,54) وبلغت قيمة (ر) المحسوبة لدفاع المنطقة (0,78) وهي اقل من قيمة (ر) الجدولية التي بلغت (0,81) , أما قيمة الوسط الحسابي لمحاولات الهجوم السريع لدفاع الرجل لرجل فقد بلغ (5,25) أما الانحراف المعياري فقد بلغ (1,25) وبلغ الوسط الحسابي للهجوم السريع الناجح (2,75) والانحراف المعياري بلغ (1,39) , أما قيمة (ر) المحسوبة لدفاع رجل لرجل فقد بلغت (0.83) وهي اكبر من قيمة (ر) الجدولية التي تبلغ (0,81) وبدرجة حرية (4) وتحت مستوى دلالة (0,05) .

#### جدول رقم (6)

يبين الأوساط الحسابية والانحرافات المعيارية وقيمة (ر) المحسوبة والجدولية بين (دفاع المنطقة , دفاع رجل لرجل) والهجوم السريع الناجح لنادي الكرخ

| نوع الدفاع    | محاولات الهجوم السريع |      | الهجوم السريع الناجح |      | قيمة (ر) المحسوبة | قيمة (ر) الجدولية | الدلالة الإحصائية |
|---------------|-----------------------|------|----------------------|------|-------------------|-------------------|-------------------|
|               | س                     | ع±   | س                    | ع±   |                   |                   |                   |
| دفاع المنطقة  | 1,75                  | 1,30 | 0,75                 | 0,54 | 0,78              | 0,81              | غير معنوية        |
| دفاع رجل لرجل | 5,25                  | 1,25 | 2,75                 | 1,39 | 0.83              | 0,81              | معنوية            |



ويبين جدول (7) الارتباط بين (دفاع المنطقة , دفاع رجل لرجل ) والهجوم السريع الناجح لنادي الكهرباء الرياضي , اذ بلغت قيمة الوسط الحسابي لمحاولات الهجوم السريع لدفاع المنطقة بلغ (1,5) إما الانحراف المعياري فقد بلغ (1,12) وبلغ الوسط الحسابي للهجوم السريع الناجح (0,75) والانحراف المعياري بلغ (0,54) وبلغت قيمة (ر) المحسوبة لدفاع المنطقة (0,77) وهي اقل من قيمة (ر) الجدولية التي بلغت (0,81) , أما قيمة الوسط الحسابي لمحاولات الهجوم السريع لدفاع الرجل لرجل فقد بلغ (4,75) أما الانحراف المعياري فبلغ (0,97) وبلغ الوسط الحسابي للهجوم السريع الناجح (2,25) والانحراف المعياري بلغ (0,43) , إما قيمة (ر) المحسوبة لدفاع رجل لرجل فقد بلغت (0,66) وهي اقل من قيمة (ر) الجدولية التي تبلغ (0,81) وبدرجة حرية (4) وتحت مستوى دلالة (0,05) .

#### جدول رقم (7)

يبين الأوساط الحسابية والانحرافات المعيارية وقيمة (ر) المحسوبة والجدولية بين (دفاع المنطقة , دفاع رجل لرجل) والهجوم السريع الناجح لنادي الكهرباء

| نوع الدفاع    | محاولات الهجوم السريع |      | الهجوم السريع الناجح |      | قيمة (ر) المحسوبة | قيمة (ر) الجدولية | الدلالة الإحصائية |
|---------------|-----------------------|------|----------------------|------|-------------------|-------------------|-------------------|
|               | س                     | ع±   | س                    | ع±   |                   |                   |                   |
| دفاع المنطقة  | 1,5                   | 1,12 | 0,75                 | 0,54 | 0,77              | 0,81              | غير معنوية        |
| دفاع رجل لرجل | 4,75                  | 0,97 | 2,25                 | 0,43 | 0,66              | 0,81              | غير معنوية        |



إما جدول (8) فإنه يبين الارتباط بين (دفاع المنطقة , دفاع رجل لرجل ) والهجوم السريع الناجح لنادي الشرطة الرياضي , إذ بلغت قيمة الوسط الحسابي لمحاولات الهجوم السريع لدفاع المنطقة بلغ (3,75) أما الانحراف المعياري فقد بلغ (0,83) وبلغ الوسط الحسابي للهجوم السريع الناجح (2) والانحراف المعياري بلغ (0,71) وبلغت قيمة (ر) المحسوبة لدفاع المنطقة (0,85) وهي اكبر من قيمة (ر) الجدولية التي بلغت (0,81) , أما قيمة الوسط الحسابي لمحاولات الهجوم السريع لدفاع الرجل لرجل فقد بلغ (4,75) أما الانحراف المعياري فقد بلغ (1,30) وبلغ الوسط الحسابي للهجوم السريع الناجح (2,75) والانحراف المعياري بلغ (0,83) , أما قيمة (ر) المحسوبة لدفاع رجل لرجل فقد بلغت (0,87) وهي اكبر من قيمة (ر) الجدولية التي تبلغ (0,81) وبدرجة حرية (4) وتحت مستوى دلالة (0,05) .

### جدول رقم (8)

يبين الأوساط الحسابية والانحرافات المعيارية وقيمة (ر) المحسوبة والجدولية بين (دفاع المنطقة , دفاع رجل لرجل) والهجوم السريع الناجح لنادي الشرطة

| نوع الدفاع    | محاولات الهجوم السريع |      | الهجوم السريع الناجح |      | قيمة (ر) المحسوبة | قيمة (ر) الجدولية | الدلالة الإحصائية |
|---------------|-----------------------|------|----------------------|------|-------------------|-------------------|-------------------|
|               | س                     | ع±   | س                    | ع±   |                   |                   |                   |
| دفاع المنطقة  | 3,75                  | 0,83 | 2                    | 0,71 | 0,85              | 0,81              | معنوية            |
| دفاع رجل لرجل | 4,75                  | 1,30 | 2,75                 | 0,83 | 0,87              | 0,81              | معنوية            |





بالنسبة لجدول (9) يبين الارتباط بين (دفاع المنطقة , دفاع رجل لرجل ) والهجوم السريع الناجح لنادي الجيش الرياضي , اذ بلغت قيمة الوسط الحسابي لمحاولات الهجوم السريع لدفاع المنطقة بلغ (4,25) أما الانحراف المعياري فقد بلغ (1,06) وبلغ الوسط الحسابي للهجوم السريع الناجح (1,75) والانحراف المعياري بلغ (0,43) وبلغت قيمة (ر) المحسوبة لدفاع المنطقة (0.66) وهي اقل من قيمة (ر) الجدولية التي بلغت (0,81) , أما قيمة الوسط الحسابي لمحاولات الهجوم السريع لدفاع الرجل لرجل فقد بلغ (1.75) أما الانحراف المعياري فقد بلغ (1,30) وبلغ الوسط الحسابي للهجوم السريع الناجح (0.75) والانحراف المعياري بلغ (0,54) , أما قيمة (ر) المحسوبة لدفاع رجل لرجل فقد بلغت (0,78) وهي اقل من قيمة (ر) الجدولية التي تبلغ (0,81) وبدرجة حرية (4) وتحت مستوى دلالة (0,05) .

### جدول رقم (9)

يبين الأوساط الحسابية والانحرافات المعيارية وقيمة (ر) المحسوبة والجدولية

بين (دفاع المنطقة , دفاع رجل لرجل) والهجوم السريع الناجح لنادي الجيش

| نوع الدفاع    | محاولات الهجوم السريع |      | الهجوم السريع الناجح |      | قيمة (ر) المحسوبة | قيمة (ر) الجدولية | الدلالة الإحصائية |
|---------------|-----------------------|------|----------------------|------|-------------------|-------------------|-------------------|
|               | س                     | ع±   | س                    | ع±   |                   |                   |                   |
| دفاع المنطقة  | 4,25                  | 1,06 | 1,75                 | 0,43 | 0,66              | 0,81              | غير معنوية        |
| دفاع رجل لرجل | 1,75                  | 1,30 | 0,75                 | 0,54 | 0,78              | 0,81              | غير معنوية        |



أما جدول (10) فإنه يبين الارتباط بين (دفاع المنطقة , دفاع رجل لرجل ) والهجوم السريع الناجح لنادي الحدود الرياضي , إذ بلغت قيمة الوسط الحسابي لمحاولات الهجوم السريع لدفاع المنطقة بلغ (3,75) أما الانحراف المعياري فقد بلغ (0,83) وبلغ الوسط الحسابي للهجوم السريع الناجح (1,75) والانحراف المعياري بلغ (0,43) وبلغت قيمة (ر) المحسوبة لدفاع المنطقة (0.52) وهي اقل من قيمة (ر) الجدولية التي بلغت (0,81) , أما قيمة الوسط الحسابي لمحاولات الهجوم السريع لدفاع الرجل لرجل فقد بلغ (1,5) أما الانحراف المعياري فقد بلغ (0,5) وبلغ الوسط الحسابي للهجوم السريع الناجح (0,75) والانحراف المعياري بلغ (0,54) , إما قيمة (ر) المحسوبة لدفاع رجل لرجل فقد بلغت (0,57) وهي اقل من قيمة (ر) الجدولية التي تبلغ (0,81) وبدرجة حرية (4) وتحت مستوى دلالة (0,05) .

#### جدول رقم (10)

يبين الأوساط الحسابية والانحرافات المعيارية وقيمة (ر) المحسوبة والجدولية بين (دفاع المنطقة , دفاع رجل لرجل) والهجوم السريع الناجح لنادي الحدود

| نوع الدفاع    | محاولات الهجوم السريع |      | الهجوم السريع الناجح |      | قيمة (ر) المحسوبة | قيمة (ر) الجدولية | الدلالة الإحصائية |
|---------------|-----------------------|------|----------------------|------|-------------------|-------------------|-------------------|
|               | س                     | ع±   | س                    | ع±   |                   |                   |                   |
| دفاع المنطقة  | 3,75                  | 0,83 | 1,75                 | 0,43 | 0.52              | 0,81              | غير معنوية        |
| دفاع رجل لرجل | 1,5                   | 0,5  | 0,75                 | 0,54 | 0,57              | 0,81              | غير معنوية        |



## 4 - 2 مناقشة النتائج :

بعد أن قام الباحث بعرض النتائج وتحليلها التي تم التوصل إليها والخاصة بفرق أندية بغداد للدرجة الممتازة لعام (2010 - 2011) عمل الباحث على مناقشتها تباعاً .

فبالنسبة إلى نادي الكرخ الرياضي , فالجدول والشكل (1) و(7) يبينان إن هناك قلة في محاولات تنفيذ الهجوم السريع من دفاع المنطقة , ويعزو الباحث هذا إلى إن لاعبي الفريق غير دقيقين في نقل الكرات إلى سلة الفريق المنافس بعد الاستحواذ عليها من المتابعة الدفاعية , مما أدى إلى بناء هجمات سريعة قليلة "إن نجاح الهجوم السريع يعتمد أساساً على نجاح التمريرة الأولى ودقتها" (1) فضلاً عن ذلك إن الفرق قد استخدم تشكيل دفاعي (2 - 2 - 1) في جميع المباريات الأربع التي خاضها, بالرغم من وجود أكثر من تشكيل يساعد على بناء هجوم سريع ناجح.

إما دفاع رجل لرجل , فقد أظهرت النتائج أنه أفضل من دفاع المنطقة , ويعزو الباحث هذا إلى إن لاعبي نادي الكرخ لهم القدرة على قطع الكرات من الفريق المنافس مما ساعده ذلك على بناء هجمات سريعة خلال المباريات , باعتبار " إن قطع الكرات من أفضل حالات بدء الهجوم السريع بسبب الفعالية العالية التي يتميز بها في إصابة سلة الخصم" (2), فضلاً عن ذلك أن إستراتيجية الفريق تعتمد دفاع رجل لرجل أكثر من دفاع المنطقة .

إما فيما يخص نادي الكهرباء الرياضي , فالجدول والشكل (2) و (8) يبينان أن هناك قلة في محاولات تنفيذ الهجوم السريع من دفاع المنطقة , ويعزو الباحث هذا إلى عدم انتشار اللاعبين داخل الملعب بعد الاستحواذ على الكرة , وهذا يعطي للفريق المنافس فرصة في منع وصول الكرة إلى اللاعب المهاجم , مما قلل من بناء الهجمات السريعة الناجحة , " إن من مراحل بناء الهجوم السريع الناجح هو انتشار اللاعبين داخل الملعب بعد الاستحواذ على الكرة لأخذ أماكن خالية يستطيع من خلالها اللاعب استلام الكرة بعيداً عن اللاعب الدافع" (3) فضلاً عن ذلك إن الفريق قد استخدم تشكيل دفاع (2 - 2 - 1) في جميع المباريات الأربع التي خاضها .

(1) فائز بشير حمودات وآخرون : مصدر سبق ذكره , ص 80 .

(2) باتريك بومان وآخرون : مصدر سبق ذكره , ص 333 .

(3) مصطفى محمد زيدان : مصدر سبق ذكره , ص 188 .



وفي دفاع رجل لرجل كان هناك قلة في محاولات تنفيذ الهجوم السريع الناجح , ويعزو الباحث ذلك إلى عدم استخدام التمريرات بالشكل الصحيح لنقل الكرات إلى سلة الفريق المنافس , مما قلل من بناء هجمات سريعة ناجحة في إثناء المباريات , في الوقت الذي يجب على اللاعبين إتقان جميع أنواع التمريرات اذ يؤكد الشحات على "ضرورة إجادة أنواع التمريرات الطويلة منها والقصيرة بالسرعة والدقة المطلوبة"<sup>(1)</sup>.

وفيما يتعلق بنادي الشرطة الرياضي , الجدول والشكل (3) و (9) يبينان أنه كان جيدا في تنفيذ الهجوم السريع الناجح من دفاع المنطقة ودفاع رجل لرجل , ويعزو الباحث ذلك إلى إن نادي الشرطة قد استخدم أكثر من تشكيل دفاعي من دفاع المنطقة ودفاع رجل لرجل في جميع المباريات التي خاضها مما ساعده على بناء هجمات سريعة خلال المباريات , وكان أيضا يمتلك لاعبين طوال القامة يجيدون سحب الكرات المرتدة من لوحة الهدف بعد التهديد الفاشل للفريق المنافس , كما يمتلك عناصر شابة ضمن صفوفه يمتازون بسرعة الانتقال إلى سلة الخصم "إن بناء الهجوم السريع يعتمد سرعة انتشار اللاعبين في الملعب من أجل الوصول إلى سلة الخصم بأقل وقت ممكن"<sup>(2)</sup>.

أما بالنسبة لنادي الجيش الرياضي , فالجدول والشكل (4) و (10) يبينان أن هناك قلة في محاولات تنفيذ الهجوم السريع الناجح من تشكيلات دفاع المنطقة بالغرم من استخدامه أكثر من تشكيل خلال المباريات التي خاضها , ويعزو الباحث هذا إلى إن الفريق يعتمد الهجوم المنظم في أكثر هجماته خلال المباريات الذي اثر بشكل كبير في سرعة تحرك لاعبيه داخل الملعب , ويعود ذلك إلى عدم التأكيد على التدريب المستمر لبناء الهجوم السريع من تشكيلات دفاع المنطقة في حين إن " التدريب المستمر يرفع قابلية المستوى"<sup>(3)</sup>.

إما دفاع رجل لرجل , فان هناك قلة في محاولات تنفيذ الهجوم السريع , ويعود السبب في ذلك إلى عدم التركيز على بناء الهجوم السريع من دفاع رجل لرجل خلال الوحدات التدريبية وهذا دليل على قلة في بناء هجمات سريعة خلال المباريات التي خاضها .

(1) محمد محمد الشحات : مصدر سبق ذكره , ص 59 .

(2) Steve witty : (Op. Cit), 2003 . p 15 .

(3) كورت ماينل : التعلم الحركي , (ترجمة) عبد علي نصيف , ط2 , بغداد , دار الحرية , 1987 , ص 292 .



فيما يخص نادي الحدود , الجدول والشكل (5) و (11) يبينان أن هناك قلة في محاولات تنفيذ الهجوم السريع الناجح , ويعود السبب في ذلك إلى استخدامه تشكيل دفاعي (2 - 2 - 1) فقط من تشكيلات دفاع المنطقة خلال المباريات الأربع التي خاضها , ويعزو الباحث هذا إلى عدم التدريب على التشكيلات الدفاعية الأخرى من دفاع المنطقة خلال الوحدات التدريبية مما قلل من بناء هجمات سريعة خلال المباريات .

وفي دفاع رجل لرجل فقد كان هناك قلة في محاولات تنفيذ الهجوم السريع من هذا النوع من الدفاع , ويعود السبب في ذلك إلى إن دفاع رجل لرجل يحتاج إلى مهارات دفاعية عالية ولياقة بدنية عالية لكي يتمكن الفريق من الاستحواذ على الكرات وبناء هجمات سريعة ناجحة والتي افتقر إليها الفريق , في الوقت الذي يعد فيها دفاع رجل لرجل من "أقوي وأصعب أنواع الدفاع المختلفة والمستعملة في كرة السلة لأنه يحتاج إلى مهارات دفاعية ولياقة بدنية عالية للتمكن من تنفيذه بصورة صحيحة"<sup>(1)</sup>, وان لاعبي نادي الحدود يفتقرون إلى هذه العناصر الأساسية في دفاع رجل لرجل , مما أدى إلى قلة في تنفيذ الهجوم السريع الناجح .

من خلال الجداول السابقة والخاصة باستخراج معامل الارتباط عن طريق استخدام قانون الارتباط البسيط (بيرسون) , توصل الباحث من النتائج المستحصلة إلى وجود علاقة ذات دلالة إحصائية بين بعض أنواع الدفاع والهجوم السريع الناجح , وذلك من خلال معامل الارتباط المحسوب لفرق عينة البحث مع معامل الارتباط الجدولي وعند درجة حرية (4) وبمستوى دلالة (0,05) , وهذا ما بينته الجداول (6 , 7 , 8 , 9 , 10) على التوالي .

اذ يبين الجدول (6) إن العلاقة بين دفاع المنطقة والهجوم السريع لنادي الكرخ الرياضي كانت غير معنوية و إما العلاقة بين دفاع رجل لرجل والهجوم السريع الناجح فكانت معنوية .

ويبين الجدول (7) إن العلاقة بين (دفاع المنطقة , دفاع رجل لرجل) والهجوم السريع الناجح لنادي الكهرياء الرياضي كانت غير معنوية.

(1) إياد عبد الكريم العزاوي و وداد المفتي : مصدر سبق ذكره , ص 11 .



إما فيما يخص نادي الشرطة , فقد أظهرت النتائج في الجدول (8) أن العلاقة بين (دفاع المنطقة , دفاع رجل لرجل) والهجوم السريع الناجح كانت معنوية .

إما فيما يتعلق بنادي الجيش الرياضي , أظهرت النتائج أن العلاقة كانت غير معنوية بين (دفاع المنطقة , دفاع رجل لرجل) والهجوم السريع الناجح , وهذا ما بينه الجدول (9) .

إما بالنسبة لنادي الحدود , فالجدول (10) يبين أن العلاقة كانت غير معنوية بين (دفاع المنطقة , دفاع رجل لرجل) والهجوم السريع الناجح .

إن المعالجة الإحصائية لاستخراج معامل الارتباط كانت كافية للتوصل إلى ذلك , وهذا ما سعى إليه الباحث من خلال بحثه , وبهذا يكون قد حقق فرض البحث .

## الباب الخامس

5 - الاستنتاجات والتوصيات

5 - 1 الاستنتاجات

5 - 2 التوصيات



## 5 – الاستنتاجات والتوصيات :

### 5 – 1 الاستنتاجات :

في ضوء النتائج التي توصل إليها الباحث خرج بالاستنتاجات الآتية :

- 1- أظهرت النتائج بان أكثر الفرق تنفيذاً للهجوم السريع من دفاع المنطقة هو نادي الشرطة .
- 2- أظهرت النتائج بان أكثر الفرق تنفيذاً للهجوم السريع من دفاع رجل لرجل هو نادي الكرخ و نادي الشرطة .
- 3- أظهرت النتائج أن هناك قلة في تنفيذ الهجوم السريع من دفاع المنطقة ودفاع رجل لرجل لدى فرق أندية بغداد للدوري الممتاز بكرة السلة .
- 4- أظهرت النتائج أن الفرق العراقية تميل إلى استخدام دفاع رجل لرجل أكثر من دفاع المنطقة .
- 5- أظهرت النتائج أن اغلب الفرق العراقية تميل إلى استخدام تشكيل أو تشكيلين فقط من دفاع المنطقة .





## 5 - 2 التوصيات :

في ضوء نتائج البحث يوصي الباحث بما يلي :

- 1 - التأكيد على استخدام الهجوم السريع من دفاع المنطقة وبكافة تشكيلاته أو بأنواع دفاع رجل لرجل , كونه المفتاح الأول لهجوم الفريق .
- 2 - التركيز في التدريب على بعض حالات الدفاع الخاصة في تشكيلات دفاع المنطقة ودفاع رجل لرجل .
- 3 - التأكيد على زيادة الوقت اللازم للتدريب على الهجوم السريع من أنواع الدفاع المختلفة خلال الوحدة التدريبية .
- 4 - التأكيد على وضع أكثر تكتيك لبناء الهجوم السريع من التشكيلات الدفاعية في أثناء التدريب .
- 5 - ضرورة إجراء دراسات وبحوث لمعرفة مدى التطور الحاصل لدى فرقنا وإيجاد المعالجات المطلوبة للاستفادة منها من قبل مدربي الأندية والمنتخبات .

# المصادر العربية والأجنبية



## المصادر العربية

- القرآن الكريم .
- أحمد أعرابي عودة : التحليل والاختبار في كرة اليد , بغداد , المكتبة الوطنية , 2004.
- أحمد أمين فوزي و محمد عبد العزيز . كرة السلة للناشئين , القاهرة : الفنية للطباعة والنشر , 1989 .
- أقبال طه ياسين : تحليل أنواع الدفاع المستخدم بكرة السلة: رسالة ماجستير , جامعة بغداد , كلية التربية الرياضية , 1994 .
- أمل محمد علاء الدين : دراسات معلميه في بيوميكانكا الحركات الرياضية , الإسكندرية , مطابع جريدة الخبر , 1980 .
- أياد عبد الكريم العزاوي و وداد المفتي . كرة السلة – المهارات الخطئية – التدريب , جامعة الموصل , دار الكتب للطباعة : 1989.
- باتريك بومان وآخرون : كرة السلة للاعبين الشباب , FIBA , 2000 .
- جلال عبد الحميد موسى : منهج البحث العلمي عند العرب , بيروت , دار الكتاب اللبناني , 1982.
- حسن السيد معوض . فن كرة السلة , القاهرة , دار الحمامي للطباعة , 1980 .
- حسين شاكر . كرة السلة , , القاهرة . الطبعة الثانية , مكتبة الانكلو : 1963.
- رعد جابر باقر , عبد الحكيم محمد : الإعداد أَلفرقي بكرة السلة , بغداد , مطبعة التعليم العالي , 1989.
- سلوان صالح العامري : تحليل وتقويم الحيازة وعلاقتها بنتائج مباريات كرة السلة , رسالة ماجستير , جامعة بغداد , كلية التربية الرياضية , 1998 .
- صلاح مهدي صالح : بعض حالات الدفاع الفردي وكفاءتها بكرة السلة وعلاقتها بنتائج المباريات : رسالة ماجستير , جامعة بغداد , كلية التربية الرياضية , 1999.
- ظافر احمد هاشم : تحليل الأداء الفني (المهاري) لكرة القدم , عمان , دار غيداء للنشر والتوزيع , 2008 .
- عبد الحكيم محمد وآخرون . دليل التدريب في كرة السلة , بغداد , مطبعة التعليم العالي , 1990 .
- عبد الرحمن محمد عيسوي : القياس والتجريب في علم النفس والتربية , بيروت , دار النهضة العربية , 1974.



- عصام الدين عباس و طارق محمد عبد الرؤوف . كرة السلة تطبيقات عملية لطرق التدريس والتعلم , القاهرة :2000.
- عزيمة عباس علي : تحليل وتقويم الهجوم السريع وعلاقته بنتائج مباريات كرة السلة : رسالة ماجستير , جامعة بغداد , كلية التربية الرياضية , 1999 .
- فائز بشير حمودات ومؤيد عبد الله : كرة السلة , الموصل , مطبعة التعليم العالي , 1987 .
- فائز بشير وآخرون . أسس ومبادئ كرة السلة , الموصل , مطبعة الجامعة , 1985 .
- فاضل كامل مذكور: موسوعة تدريس وتدريب كرة السلة , بغداد , مكتب احمد الشويلي للطباعة , 2007 .
- فؤاد السيد البهي : علم النفس الإحصائي وقياس العقل البشري , ط3 , دار الفكر العربي , القاهرة , 1979.
- قاسم المندلاوي وآخرون : الاختبارات والقياس والتقويم في التربية الرياضية , الموصل , مطبعة التعليم العالي , 1989.
- كامل فليفل وفتحى حمدان : الإحصاء , عمان , دار المناهج للنشر والتوزيع , 2009 .
- كورت ماينل : التعلم الحركي (ترجمة) عبد علي نصيف , ط2 , بغداد , دار الحرية , 1987.
- لؤي محمد يحيى و علي جعفر سماكة : المرشد التدريبي في كرة السلة الحديثة , الموصل مطبعة دار الحكمة , 1991 .
- محمد عبد الرحيم إسماعيل : الأساسيات المهارية والخطية الهجومية في كرة السلة , الإسكندرية , شركة الجلال للطباعة , 2003.
- محمد عبد الرحيم إسماعيل . الدفاع في كرة السلة , الإسكندرية , مطبعة الانتصار , 1999 .
- محمد محمد الشحات : كرة السلة , القاهرة , مطبعة الإيمان , 1996 .
- مصطفى باهي : المعاملات العلمية والعملية بين النظرية والتطبيق , ط1 , القاهرة , مركز الكتاب للنشر , 1999 .
- مصطفى زيدان و جمال رمضان موسى . تعلم ناشئ كرة السلة , القاهرة , الطبعة الثالثة : 2006.
- مصطفى محمد زيدان : كرة السلة للمدرب وللمدرس , القاهرة , مطبعة دار الفكر العربي , 1999.



- مصطفى محمد زيدان . موسوعة تدريب كرة السلة – برامج التدريب البدني والمهاري والخططي والنفسي والعقلي , القاهرة , دار الفكر العربي , 1997.
- مهدي نجم . الدفاع بكرة السلة , بغداد , مطابع الزمان : 1971 .
- مهدي نجم . كرة السلة , بغداد , التعليم العلي , ط1 , 1980.
- ميل هانكنسون : التقدم في مراحل التدريب كرة السلة , (ترجمة) مهدي نجم وآخرون , الموصل , دار الكتاب للطباعة والنشر جامعة الموصل , 1988.
- نوري إبراهيم الشوك : أنواع الهجوم وعلاقتها بنتائج الفرق في الكرة الطائرة , رسالة ماجستير غير منشورة , جامعة بغداد , كلية التربية الرياضية , 1986.
- نوري إبراهيم الشوك ورافع صالح الكبيسي : دليل الباحث لكتابة الأبحاث في التربية الرياضية , بغداد , 2004.
- نيل ليساس وديك موتا : كرة السلة , أساسيات التفوق , (ترجمة) علي جعفر سماكة , بغداد , مطابع دار الحكمة , 1991 .



## المصادر الأجنبية

- Hal Wissel : basketball steps to success . second edition ,U.S.A. 2000.
- George Karl and others : 101 basketball rebounding drills,U.S.A. 1997.
- Jerry V. Krause : basketball skills & drills, second edition ,U.S.A. 1999.
- Jerry V. Krause : basketball skills & drills, third edition , U.S.A. 2008 .
- Moir , Charlie : meda list flash pack note book , vol , vl , application of medalist sport , education dirslou , u.s.a. 1980 .
- Morgan . Wootten : coaching basketball successfully . U.S.A , 2010 .
- Smith Dean : Basket ball Multiple offense and defence , priticehall, Engle wood cliffs , Inc , N , J , USA , 1982.
- Steve witty : transition fastbreak basketball to secondary offense , fiba assist magazine , 2003 .
- Wayne Dobbs , garland ,pin holster. Basketball stunting defenses , prentice- hall,Inc, USA , 1984 .

# الملاحق

---



## ملحق (1)

أسماء الخبراء والمختصين الذين أجريت معهم المقابلات الشخصية

| مكان العمل                                  | اسم الخبير                  | ت  |
|---|-----------------------------|----|
| جامعة بغداد<br>كلية التربية الرياضية        | ا . م . د مهند عبد الستار   | 1  |
| جامعة بغداد<br>كلية التربية الرياضية        | ا . م . د وسن حنون          | 2  |
| جامعة بغداد<br>كلية التربية الرياضية        | ا . م . د فارس سامي يوسف    | 3  |
| جامعة بغداد<br>كلية التربية الرياضية        | ا . م . د سلوان صالح        | 4  |
| جامعة بغداد<br>كلية التربية الرياضية        | ا . م . د هدى حميد          | 5  |
| الجامعة المستنصرية<br>كلية التربية الأساسية | ا . م . د علي سموم الفرطوسي | 6  |
| جامعة بغداد<br>كلية التربية الرياضية        | م . د زيد شاکر محمود        | 7  |
| جامعة بغداد<br>كلية التربية الرياضية        | م . م شیرزاد محمد           | 8  |
| جامعة بغداد<br>كلية التربية الرياضية        | م . م إيلاف احمد محمد       | 9  |
| الجامعة المستنصرية<br>كلية التربية الرياضية | م . م عمر عبد الغفور        | 10 |
| جامعة ديالى<br>كلية التربية الرياضية        | م . م عدي عبد الحسين        | 11 |





## ملحق (2)

### استمارة استبانته

بسم الله الرحمن الرحيم

تحية طيبة :

ينوي الباحث إجراء بحثه الموسوم (دراسة تحليلية لبعض أنواع الدفاع وعلاقته بنجاح الهجوم السريع بكرة السلة للدوري الممتاز) ولغرض الوقوف على الآراء السديدة والعلمية في تحقيق الهدف من هذه الدراسة يرجو الباحث التعاون معه في تحديد أفضل أنواع الدفاع المستخدم وتشكيلاته والتي لها علاقة بنجاح تنفيذ الهجوم السريع في كرة السلة .

"ولكم جزيل الشكر والامتنان"

اسم الخبير :

اللقب العلمي :

مكان العمل :

التاريخ :

التوقيع :



| (5) | (4) | (3) | (2) | (1) | أنواع الدفاع       |
|-----|-----|-----|-----|-----|--------------------|
|     |     |     |     |     | 1 - دفاع المنطقة   |
|     |     |     |     |     | 2 - دفاع رجل لرجل  |
|     |     |     |     |     | 3 - الدفاع المختلط |

| (5) | (4) | (3) | (2) | (1) | تشكيلات دفاع المنطقة |
|-----|-----|-----|-----|-----|----------------------|
|     |     |     |     |     | 2 - 2 - 1            |
|     |     |     |     |     | 2 - 1 - 2            |
|     |     |     |     |     | 3 - 2                |
|     |     |     |     |     | 1 - 2 - 2            |
|     |     |     |     |     | 2 - 3                |
|     |     |     |     |     | 1 - 3 - 1            |

| (5) | (4) | (3) | (2) | (1) | تشكيلات دفاع رجل لرجل |
|-----|-----|-----|-----|-----|-----------------------|
|     |     |     |     |     | 1 - منطقة الهدف       |
|     |     |     |     |     | 2 - نصف ساحة          |
|     |     |     |     |     | 3 - ساحة كاملة        |

"مع جزيل الشكر والتقدير"





## ملحق (4)

أسماء فريق العمل المساعد

| مكان العمل                                  | الاسم              | ت |
|---|--------------------|---|
| مصور  | حسن محمد علي       | 1 |
| الجامعة المستنصرية<br>كلية التربية الرياضية | م.م عمر عبد الغفور | 2 |
| كلية التربية ابن الهيثم                     | م.م ليث عبد الله   | 3 |



## ملحق (5)

يبين أسماء الخبراء والمختصين الذين حددوا أنواع الدفاع وتشكيلاته

| مكان العمل                                  | اسم الخبير                | ت  |
|---|---------------------------|----|
| جامعة بغداد<br>كلية التربية الرياضية للبنات | ا . د مؤيد عبد الله جاسم  | 1  |
| جامعة بغداد<br>كلية التربية الرياضية للبنات | ا . د انتصار عويد علي     | 2  |
| جامعة بغداد<br>كلية التربية الرياضية        | ا . م . د مهند عبد الستار | 3  |
| جامعة بغداد<br>كلية التربية الرياضية        | ا . م . د فارس سامي يوسف  | 4  |
| جامعة بغداد<br>كلية التربية الرياضية        | ا . م . د وسن حنون        | 5  |
| جامعة بغداد<br>كلية التربية الرياضية        | ا . م . د سلوان صالح      | 6  |
| جامعة بغداد<br>كلية التربية الرياضية        | ا . م . د هدى حميد        | 7  |
| الجامعة المستنصرية<br>كلية التربية الرياضية | ا . م . د فاضل كامل مذكور | 8  |
| جامعة بغداد<br>كلية التربية الرياضية        | م . د خالد نجم عبد الله   | 9  |
| جامعة بغداد<br>كلية التربية الرياضية        | م . د هلال عبد الكريم     | 10 |
| جامعة بغداد<br>كلية التربية الرياضية        | م . د زيد شاكر محمود      | 11 |
| جامعة بغداد<br>كلية التربية الرياضية        | م . د إشراق علي محمود     | 12 |
| مدرّب المنتخب الوطني                        | السيد فكرت توما           | 13 |
| مدرّب نادي الحدود                           | السيد خالد يحيى درويش     | 14 |
| مدرّب نادي الشرطة                           | السيد رافد عبد الحسين     | 15 |



## ملحق (6)

يبين أنواع الدفاع الذي حدد من قبل الخبراء والنسبة المئوية لكل نوع مع تشكيلاته

| النسبة المئوية | أنواع الدفاع       |
|----------------|--------------------|
| %83            | 1 - دفاع المنطقة   |
| %81            | 2 - دفاع رجل لرجل  |
| %45            | 3 - الدفاع المختلط |

| النسبة المئوية | تشكيلات دفاع المنطقة |
|----------------|----------------------|
| %73            | 2 - 2 - 1            |
| %80            | 2 - 1 - 2            |
| %77            | 3 - 2                |
| %40            | 1 - 2 - 2            |
| %59            | 2 - 3                |
| %45            | 1 - 3 - 1            |

| النسبة المئوية | تشكيلات دفاع رجل لرجل |
|----------------|-----------------------|
| %77            | 1 - منطقة الهدف       |
| %80            | 2 - نصف ساحة          |
| %51            | 3 - ساحة كاملة        |



## ملحق (7)

## استمارة استبانته

بسم الله الرحمن الرحيم

تحية طيبة .

يقوم الطالب (أنيس قاسم صالح) الطالب في الدراسات العليا بكلية التربية الرياضية الرياضية بتحديد زمن الهجوم السريع بكرة السلة في بحثه الموسوم (دراسة تحليلية لبعض أنواع الدفاع وعلاقته بنجاح الهجوم السريع بكرة لسلة للدوري الممتاز) على فرق أندية بغداد للدرجة الممتازة بكرة السلة .

ولأجل حساب الزمن الكلي للهجوم السريع يتحتم على الباحث تحديد الزمن الأقصى الذي يمكن إن يتم خلاله الهجوم السريع وبما أنكم من ذوي الخبرة في هذا المجال .. يأمل الباحث إبداء المساعدة بوضع إشارة (✓) تحت الزمن الذي ترونه مناسباً من الجدول أدناه .

"ولكم خالص شكرنا وتقديرنا"

| زمن الهجوم السريع |         |         |         |         |         |         |
|-------------------|---------|---------|---------|---------|---------|---------|
| 10 ثانية          | 8 ثانية | 7 ثانية | 6 ثانية | 5 ثانية | 4 ثانية | 3 ثانية |
|                   |         |         |         |         |         |         |

اسم الخبير :

اللقب العلمي :

مكان العمل :

التاريخ :

التوقيع :



### أسماء الخبراء والمختصين الذين حددوا زمن الهجوم السريع

| مكان العمل                                  | اسم الخبير                  | ت  |
|---|-----------------------------|----|
| جامعة بغداد<br>كلية التربية الرياضية للبنات | ا . د مؤيد عبد الله جاسم    | 1  |
| جامعة بغداد<br>كلية التربية الرياضية للبنات | ا . د انتصار عويد علي       | 2  |
| جامعة بغداد<br>كلية التربية الرياضية        | ا . م . د فارس سامي يوسف    | 3  |
| جامعة بغداد<br>كلية التربية الرياضية        | ا . م . د هدى حميد          | 4  |
| جامعة بغداد<br>كلية التربية الرياضية        | ا . م . د وسن حنون          | 5  |
| الجامعة المستنصرية<br>كلية التربية الأساسية | ا . م . د علي سموم الفرطوسي | 6  |
| جامعة بغداد<br>كلية التربية الرياضية        | م . د خالد نجم عبد الله     | 7  |
| جامعة بغداد<br>كلية التربية الرياضية        | م . د هلال عبد الكريم       | 8  |
| جامعة بغداد<br>كلية التربية الرياضية        | م . د إشراق علي محمود       | 9  |
| جامعة بغداد<br>كلية التربية الرياضية للبنات | م . د لقاء عبد الله علي     | 10 |
| الجامعة المستنصرية<br>كلية التربية الرياضية | م . م عمر عبد الغفور        | 11 |
| مدرّب المنتخب الوطني                        | السيد فكرت توما             | 12 |
| مدرّب نادي الحدود                           | السيد خالد يحيى درويش       | 13 |
| مدرّب نادي الشرطة                           | السيد رافد عبد الحسين       | 14 |





## ملحق رقم (8)

يبين أسماء الخبراء الذين حددوا ثبات استمارة التحليل

| مكان العمل                                  | اسم الخبير                  | ت |
|---|-----------------------------|---|
| الجامعة المستنصرية<br>كلية التربية الأساسية | ا . م . د علي سموم الفرطوسي | 1 |
| جامعة بغداد<br>كلية التربية الرياضية        | م . د إشراق علي محمود       | 2 |

Ministry of Higher Education  
And Scientific Research  
University of Dyala  
College of Sport Education



## **Analytic Study of Some Defense Kinds With Relation to Successful Fast Break in Prime League of Basket Ball Season (2010 – 2011)**

A Thesis

Submitted To The Council Of The College Of The Sport Education  
- University Of Dyala In Partial Of The Requirements For The Degree Of  
Master In Sport Education

By

**Anees Kasim Salih**

**Supervised By**

**Prof . Dr : Muhammad Salih Muhammad**

**Ass . Prof . Dr : Abass Fadhil Jabir**

1432 H

2011 A.D

## **Abstract**

**The study consists of five chapters which as follows :**

### **Chapter one : Defining the Research**

This chapter contains the introduction and the value of the research in knowing the execution of the fast break of the defense collection in the excellent Tournament basket ball games .It also contains the research problem which implies in the weakness of applying the fast break from the used defense collection.

**The aims of the study are :**

- 1 – to know some defense kinds of Baghdad club teams in the Prime League basket ball .
- 2 – to know the relation between some kinds of defense by using fast break successfully for Baghdad club teams in the Prime League of basket ball .

**Assignment of the study :**

- 1 – there is a relation with the statistics evidence among the kinds of the Prime League of basket ball .

### **The second chapter : Review of Literature**

This chapter contains the analysis notion , analysis kinds , analysis manor and analysis aims . It also contains the basket ball defense , defense kinds in the basket ball , features and worth's , the attack in the basket ball , the notion of fast break

and its features , the kinds of the fast break , the situation of its success , the fast break rules and many similar researches .

### **Third chapter : The Procedures of the Study**

The researcher used the descriptive method by alternates relations describing , also contains (5) excellent basket ball clubs , as ample in addition of its procedures and make a notice and evaluations , and the survey experiment and another statistics manner which was used in the research .

### **Fourth chapter : Discussion and Analysis of the Results**

This chapter shows the results which had been seen and written ,in many attempt to carry out the fast break from used defense tournament from the research sample .it seems there is relation between some of successful fast break kinds for the research sample .

### **Fifth chapter : Conclusions and Recommendations**

**The researcher CONCLUDED the following :**

- 1 – the results showed that the team which is more applying the fast break from the zone defence is AL – Shurta club .

2 – the results also showed that the teams which are more applying the fast break from man – to – man defence are AL – Karkh and AL – Shurta clubs .

**The recommendations that the researcher arrived at are :**

1 – stressing the use of fast break from the zone defence in all its types or the type of man – to – man defence as it is the key of the team break .

2 – stressing some cases of special defence in the forms of zone and man – to – man defence in training .