

AuttoYuse

AuttoYuse Series For Teaching



سلسلة الأوتويوز التعليمية

نعلم صنع برامج من خلال الخصائص بلغة :

Microsoft Visual Basic 6

بِسْمِ اللَّهِ الرَّحْمَنِ الرَّحِيمِ

قال الله تعالى : ((وما أوتيتهم من العلم إلا قليلاً)) الإسراء آية 85.

الحمد لله وكفى , و صلى الله وسلم على نبينا المصطفى : محمد صلى الله عليه وسلم.
أما بعد:

إخواني في الله : ليس هناك علم تعلمه الله عز وجل , ولا كتاب أقوى من كتاب
الله , وليس هناك كتاب يضاهي كتاب الله , فالكتاب الوحيد الذي لا يحمل الخطأ
ولا شك فيه هو كتاب الله (القرآن الكريم) , فأنا أقدم لكم هذا الكتاب لتتعلم
بعض الأساسيات وبعض الخصائص الأولية في لغة :

Microsoft Visual Basic 6

إنها لغة مفيدة ورائعة جداً

ملاحظة هامة : يمنع نسخ الكتاب أو نشره بدون إذن المؤلف.

أخي الكريم : إذا كان هناك أي ملاحظة أو أي خطأ في الكتاب الرجاء إرسالها
إلى وسائل الاتصال التالية :

جــــــــــــــــوال : 00966559740593

البريد الإلكتروني : autoyuse@hotmail.com

mohammadata@hotmail.com

Auto Teaching Of Yeses Use : AutoYuse*

*أوتويوز : التعليم التلقائي للاستخدام الإيجابي.

نبذة عن المؤلف

الاسم : محمد عطا أحمد.

ولد في قرية كُفر الديك في فلسطين عام 1989م , وقد بدأ تعلمه للحاسوب عام 1996م , عمل مجموعة من المواقع على شبكة الإنترنت, درس المرحلة الابتدائية في مدرسة الحسن البصري الابتدائية بأبها والمرحلة المتوسطة في المتوسطة السادسة بأبها (متوسطة الرضوان حالياً) والمرحلة الثانوية في ثانوية حنين بأبها بالمملكة العربية السعودية , وهو يدرس الآن في هذا العام 2007 في كلية طب الأسنان بجامعة نمار باليمن , ولديه الخبرة في مجال التصميم والبرمجة وتصميم المواقع والصيانة وغيرها , وقد أنشأ سلسلة الأوتويوز التعليمية لتأليف الكتب الإلكترونية وما زال يتعلم الحاسوب حتى الآن.

* نحن لا نرجوا منكم إلا دعوة صالحة.

الفهرس (الفصل الأول)

5.....	أهم خصائص Text
6.....	أهم خصائص Command
7.....	أهم خصائص Timer
8.....	أهم خصائص Label
9.....	أهم خصائص Form
10.....	أهم خصائص عناصر أخرى

(الفصل الثاني)

تطبيقات وأمثلة مشروحة :

12.....	إدخال النص
14.....	تغيير اللون
14.....	الإظهار والإخفاء
15.....	آلة حاسبة
18.....	الحماية
19.....	التنقل
20.....	إدخال الصور
22.....	تشغيل الصوت بدون أداة الصوت
24.....	استخدام لوحة المفاتيح
26.....	إنشاء قائمة Menu Editor
28.....	إنشاء قائمة Toolbar
32.....	تشغيل الصوت والفيديو بواسطة أداة MMControl
35.....	الربط مع قاعدة بيانات Access
39.....	أين تذهب لمزيد من المعلومات والتطبيقات الجاهزة

(الفصل الأول) أهم خصائص Text

سؤال: ما هو Text؟

هو عبارة عن مربع نص يتم الكتابة وعرض البيانات فيه بأحجام وبألوان مختلفة. (شكل 1).

Text1

شكل 1

أهم الخصائص :

Name : وهو الاسم الذي يستخدم في الكود البرمجي. بشروط هي :
(أن تكون بداية التسمية بحرف إنجليزي , أن تكون التسمية من 255 حرف إلى حرف واحد, أن لا يحتوي على * , \ , / , + , - , = , > , < وغيرها).

Alignment : موقع الكتابة في مربع النص (يمين , يسار , توسيط).

Appearance : المظهر الخارجي. (Flat , 3d).

Back color : لون خلفية مربع النص. (أحمر , أزرق,).

Border Style : نمط الحدود. (None , Fixed Single).

Enabled : التمكين من الاستخدام. (False , True).

Font : الخط. (الحجم , نوع الخط , معتدل , مائل ,).

Fore color : لون الخط. (أحمر , أزرق,).

Height : طول مربع النص. (رقم).

Left : مكان مربع النص أفقياً. (رقم).

Locked : مقفول (ممنوع الكتابة). (False , True).

Max Length : الحد الأقصى لعدد الحروف أو الأرقام. (رقم).

Password Char : رمز محدد لكلمة السر. (حرف أو رقم أو رمز).

Right to Left : من اليمين إلى اليسار. (False , True).

Text : النص المكتوب في مربع النص. (أي رقم أو حرف أو رمز).

Tool Tip Text : النص الذي يظهر عند التأشير على مربع النص. (أي رقم أو حرف أو رمز).

Top : مكان مربع النص عمودياً. (رقم).

Visible : مرئي. (False , True).

Width : عرض مربع النص. (رقم).

أهم الإجراءات :

Click : وهو الحدث الذي يحدث عند الضغط بزر الفأرة على مربع النص.

Mouse Move : وهو الحدث الذي يحدث عند حركة الفأرة على مربع النص.

Change : وهو الحدث الذي يحدث عند التغيير في محتوى النص.

أهم خصائص Command

سؤال : ما هو Command؟



شكل 2

هو عبارة عن زر يستخدم لفعل أمر معين. (شكل 2).

أهم الخصائص :

- Name :** وهو الاسم الذي يستخدم في الكود البرمجي. بشروط هي :
(أن تكون بداية التسمية بحرف إنجليزي , أن تكون التسمية من 255 حرف إلى حرف واحد, أن لا يحتوي على * , \ , / , + , - , = , > , < وغيرها).
- Back Color :** لون خلفية الزر. (أحمر , أزرق,).
- Caption :** وهو النص المكتوب على الزر. (أي رقم أو حرف).
- Enabled :** التمكين. (False , True).
- Font :** الخط. (الحجم , نوع الخط , معتدل , مائل , ...).
- Height :** طول الزر. (رقم).
- Left :** مكان مربع النص أفقياً. (رقم).
- Picture :** الصورة المراد وضعها على الزر. (اختيار من قائمة).
- Right To Left :** من اليمين إلى اليسار. (False , True).
- Style :** نمط الزر (عادي , رسم).
- Tool Tip Text :** النص الذي يظهر عند التأشير على مربع النص. (أي رقم أو حرف أو رمز).
- Top :** مكان مربع النص عمودياً. (رقم).
- Visible :** مرئي. (False , True).
- Width :** عرض الزر. (رقم).

أهم الإجراءات :

- Click :** وهو الحدث الذي يحدث عند الضغط بزر الفأرة على الزر.
- Mouse Move :** وهو الحدث الذي يحدث عند حركة الفأرة على الزر.

أهم خصائص Timer

سؤال : ما هو Timer؟

هو عبارة عن مؤقت يعمل بعد زمن معين يحدده المبرمج. (شكل 3).



شكل 3

أهم الخصائص :

- Name :** وهو الاسم الذي يستخدم في الكود البرمجي. بشروط هي :
(أن تكون بداية التسمية بحرف إنجليزي , أن تكون التسمية من 255 حرف إلى حرف واحد, أن لا يحتوي على * , \ , / , + , - , = , > , < وغيرها).
- Enabled :** التمكين. (True , False).
- Interval :** المدة التي يحددها المبرمج. ($1000 = 1$ ثانية) وأقصى حد للمدة هي ($65.535 = 65$ ونصف ثانية). (رقم أقصاه 65.535).
- Left :** مكان المؤقت أفقياً. (رقم).
- Top :** مكان المؤقت عمودياً. (رقم).

أهم الإجراءات :

Timer : الحدث الذي يحدث عند كتابة زمن محدد.

أهم خصائص Label

سؤال: ما هو Label؟

هو عبارة عن مربع نص يتم الكتابة وعرض البيانات فيه بأحجام وبألوان مختلفة. (شكل 4).

Label

شكل 4

أهم الخصائص :

- Name :** وهو الاسم الذي يستخدم في الكود البرمجي. بشروط هي :
(أن تكون بداية التسمية بحرف إنجليزي , أن تكون التسمية من 255 حرف إلى حرف واحد, أن لا يحتوي على * , \ , / , + , - , = , > , < وغيرها).
- Alignment :** موقع الكتابة في مربع النص (يمين , يسار , توسيط).
- Appearance :** المظهر الخارجي. (Flat , 3d).
- Auto Size :** ضبط الحجم تلقائياً على قدر النص المكتوب. (False, True).
- Back color :** لون خلفية مربع النص. (أحمر , أزرق,).
- Back Style :** نمط الخلفية (شفاف , لون).
- Border Style :** نمط الحدود. (None , Fixed Single).
- Caption :** وهو النص المكتوب في مربع النص. (أي حرف أو نص).
- Enabled :** التمكين. (False , True).
- Font :** الخط. (الحجم , نوع الخط , معتدل , مائل , ...).
- Fore color :** لون الخط. (أحمر , أزرق,).
- Height :** طول مربع النص. (رقم).
- Left :** مكان مربع النص أفقياً. (رقم).
- Right to Left :** من اليمين إلى اليسار. (False , True).
- Tool Tip Text :** النص الذي يظهر عند التأشير على مربع النص. (أي رقم أو حرف أو رمز).
- Top :** مكان مربع النص عمودياً. (رقم).
- Visible :** مرئي. (False , True).
- Width :** عرض مربع النص. (رقم).

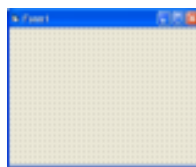
أهم الإجراءات :

- Click :** وهو الحدث الذي يحدث عند الضغط بزر الفأرة على مربع النص.
- Mouse Move :** وهو الحدث الذي يحدث عند حركة الفأرة على مربع النص.
- *الفرق بين مربع النص Text ومربع النص Label هو الشكل. النص المكتوب في Text داخل الخاصية Text وليست في Caption كما في Label , ويمكن التغيير في مربع النص Text أثناء استخدام البرنامج بينما مربع النص Label لا نستطيع تغيير ما بداخله خلال استخدام البرنامج.

أهم خصائص Form

سؤال : ما هو Form؟

هو عبارة عن المساحة المستخدمة لرسم العناصر من أي نوع مثل Text و Command و Label و Timer و Line و Frame وغيرها من العناصر. (شكل 5).



شكل 5

أهم الخصائص :

- Name :** وهو الاسم الذي يستخدم في الكود البرمجي. بشروط هي :
(أن تكون بداية التسمية بحرف إنجليزي , أن تكون التسمية من 255 حرف إلى حرف واحد, أن لا يحتوي على * , \ , / , + , - , = , > , < وغيرها).
- Back Color :** لون خلفية ال-Form. (أحمر , أزرق,).
- Border Style :** نمط الحدود. (None, Fixed Single, Sizable ...).
- Caption :** وهو النص المكتوب على رأس ال-Form. (أي حرف أو رقم).
- Enabled :** التمكين. (False , True).
- Height :** طول ال-Form. (رقم).
- Icon :** الرمز الموجود على ال-Form. (اختيار من قائمة).
- Left :** مكان ال-Form أفقياً. (رقم).
- Moveable :** القدرة على تحريك ال-Form. (False , True).
- Picture :** الصورة المراد وضعها في ال-Form. (اختيار من قائمة).
- Right To Left :** من اليمين إلى اليسار. (False , True).
- Start Up Position :** مكان ال-Form على الشاشة عند تشغيله. (اختيار من قائمة).
- Tool Tip Text :** النص الذي يظهر عند التأشير على مربع النص. (أي رقم أو حرف أو رمز).
- Top :** مكان مربع النص عمودياً. (رقم).
- Visible :** مرئي. (False , True).
- Width :** عرض الزر. (رقم).
- Window State :** حالة ال-Form على الشاشة عند تشغيله. (اختيار من قائمة).

أهم الإجراءات :

- Click :** وهو الحدث الذي يحدث عند الضغط بزر الفأرة على ال-Form.
- Mouse Move :** وهو الحدث الذي يحدث عند حركة الفأرة على ال-Form.
- Load :** وهي الحدث الذي يحدث عند الفترة ما بين تشغيل ال-Form وعرضه على الشاشة.
- Key Down :** وهو الحدث الذي يحدث عند الإجراء الذي يسمح باستخدام أزرار لوحة المفاتيح في ال-Form.

أهم خصائص عناصر أخرى

سؤال : ما هو Line؟

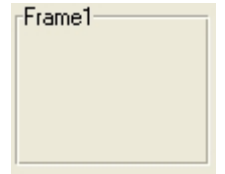
هو عبارة عن خط يستخدم لتجميل البرنامج ولتقسيمه ظاهرياً. (شكل 6).



شكل 6

سؤال : ما هو Frame؟

هو عبارة عن إطار يستخدم في تجميل البرنامج. (شكل 7).



شكل 7

سؤال : ما هو Image أو Picture؟

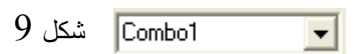
هو عبارة عن منطقة يحددها المستخدم تحتوي على صورة. (شكل 8).



شكل 8

سؤال : ما هو Combo Box؟

هو عبارة عن مربع يحتوي على بيانات محددة يسمح باختيار واحد منها. (شكل 9).

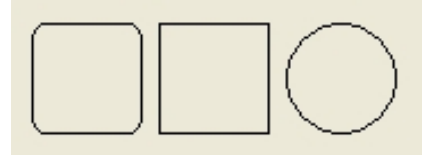


شكل 9

سؤال : ما هو Shape؟

هو عبارة عن أشكال هندسية تستخدم لتجميل البرنامج. (شكل 10).

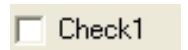
شكل 10



سؤال : ما هو Check box؟

هي عبارة عن أداة تخيرك بين وضع علامة صح أو إلغائها. (شكل 11).

شكل 11



سؤال : ما هو Option Button؟

هي عبارة عن أداة يستلزم وجود أكثر من واحدة في ال-Form لتتم عملية الاختيار. (شكل 12).

شكل 12



سؤال : ما هو MMControl؟

هي عبارة عن أداة تستخدم لتشغيل الصوت والفيديو. (شكل 13).

شكل 13



((سنتعلم الخصائص المهمة للعناصر السابقة وكيفية

استخدامها في الفصل الثاني بإذن الله))

(الفصل الثاني) تطبيقات وأمثلة مشروحة

****إدخال النص****

****تغيير اللون****

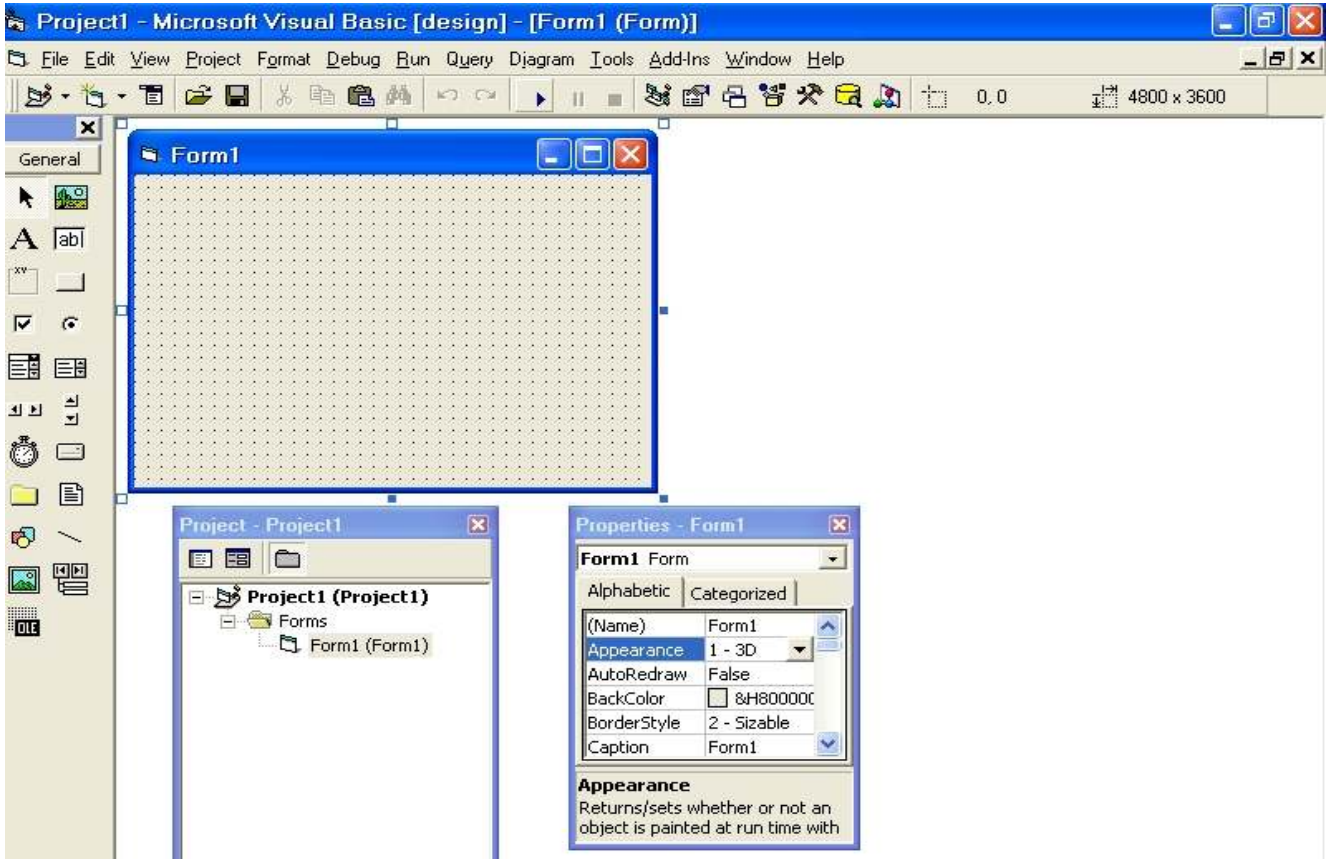
- 1- افتح لغة Visual Basic 6.
- 2- اختر Standard EXE.
- 3- ستجد الآن أمامك ما يسمى بال-Form , في البداية سنتعلم جلب القوائم التي تكون مغلقة أحياناً. ولعمل ذلك اتبع ما يلي :
أ- اذهب إلى الشريط الأعلى. (شكل 14).

شكل 14 

ب- اضغط على الأزرار التي في (شكل 15).

شكل 15 

4- يجب أن تكون القائمة أمامك كما في (شكل 16).



شكل 16

- 5- اضغط على أداة Label في قائمة الأدوات التي في أقصى اليسار ثم ارسمه على سطح ال-Form واجعله كبيراً قليلاً.
- 6- عندما تنتهي من الرسم انقر عليه نقراً مزدوجاً.
- 7- ستجد أمامك لوحة جديدة. وستجد سطرين مكتوب فيهما :

```
Private Sub Label1_Click()
```

```
End Sub
```

8- أكتب بينهما ما يلي :

```
Label1.caption="مرحبا"
```

9- يجب أن يكون الناتج النهائي كما يلي :

```
Private Sub Label1_Click()
```

```
Label1.caption="مرحبا"
```

```
End Sub
```

- 10- اضغط على زر F5 على لوحة المفاتيح لتجريب البرنامج.
- 11- ستجد كلمة Label1 على ال-Form , اضغط عليها , فسيعطيك كلمة مرحباً.

الشرح

```
Private Sub Label1_click()
```

معناه : بداية الإجراء لمربع النص رقم 1 في عملية الضغط أو النقر.

```
Label1.caption="مرحبا"
```

معناه : مربع النص رقم 1 في خاصية النص المكتوب = كلمة (مرحبا).

```
End sub
```

معناه : نهاية الإجراء.

* يمكننا تغيير الخاصية مع تغيير ما يوافق الخاصية. كما يلي :

```
Label1.visible=True
```

مربع النص رقم 1 في خاصية الإظهار = نعم.

```
Label1.visible=False
```

مربع النص رقم 1 في خاصية الإظهار = لا.

```
Label1.backcolor=vbBlack
```

مربع النص رقم 1 في خاصية لون الخلفية = أسود.

```
Label1.font.size=18
```

مربع النص رقم 1 في خاصية حجم الخط = 18.

```
Label1.forecolor=vbGreen
```

مربع النص رقم 1 في خاصية لون النص المكتوب = أخضر.

(نكتب اسم الأداة ثم نختار خاصية ثم نكتب ما يناسب الخاصية)

أمثلة مشروحة

```
Private Sub Form_Load()  
Text1.text="Book" + "ed"  
Form1.caption="برنامج ثانوية حنين"  
Form1.caption= 3 + 3  
Text2.text= 5 * 3  
End sub
```

```
Private Sub Command1_MouseMove(Button As Integer, Shift As Integer, X As Single, Y As Single)  
Form1.backcolor=vbBlue  
Timer1.interval=5000  
Command3.left=2500  
Label1.left=Label1.left + 50  
Command5.left= Command3.top - 100  
Text1.enabled=false  
Command2.caption=""  
End sub
```

Private Sub Form_Load()

بداية الإجراء للـ **Form** في الفترة ما بين تشغيله وعرضه على الشاشة.

Text1.text="Book" + "ed"

مربع النص رقم 1 في خاصية النص المكتوب = كلمة "Book" + "ed".

Form1.caption="برنامج ثانوية حنين"

الـ **Form** رقم 1 في خاصية النص المكتوب = جملة (برنامج ثانوية حنين).

Form1.caption=3 + 3

الـ **Form** رقم 1 في خاصية النص المكتوب = $3 + 3 = 33$

Text2.text= 5 * 2

مربع النص رقم 2 في خاصية النص المكتوب = $2 * 5 = 10$

ملاحظة : هذه الخاصية تنطبق على الضرب والقسمة والطرح. لكن الجمع له عملية أخرى. سندرسها في الآلة الحاسبة إنشاء الله.

End sub

نهاية الإجراء

Private Sub Command1_MouseMove(Button As Integer, Shift As Integer, X As Single, Y As Single)

بداية الإجراء لمربع النص رقم 1 في عملية تاشير أو تحريك الفأرة على الزر رقم 1.

Form1.backcolor=vbBlue

الـ **Form** رقم 1 في خاصية لون الخلفية = أزرق.

Timer1.interval=5000

المؤقت رقم 1 يعمل كل 5000 (كل 5 ثواني).

Command3.left=2500

الزر رقم 3 في موقعه الأفقي عند النقطة 2500.

Label1.left=Label1.left + 50

مربع النص رقم 1 في خاصية موقعه الأفقي مثل مكانه لكن أبعد بـ 50 مسافة.

Command5.left= Command3.top - 100

الزر رقم 5 في خاصية موقعه الأفقي في نفس الموقع العمودي للزر رقم 3 لكن أقل بـ 100 مسافة.

Text1.enabled=false

مربع النص رقم 1 في خاصية التمكين = غير ممكن.

Command2.caption=""

الزر رقم 2 في خاصية النص المكتوب فارغ

End sub

نهاية الإجراء

سؤال : اشرح العبارة الأولى وصحح العبارة الثانية بجميع أحوالها :

Label1.width=Label2.width + 65 أ-

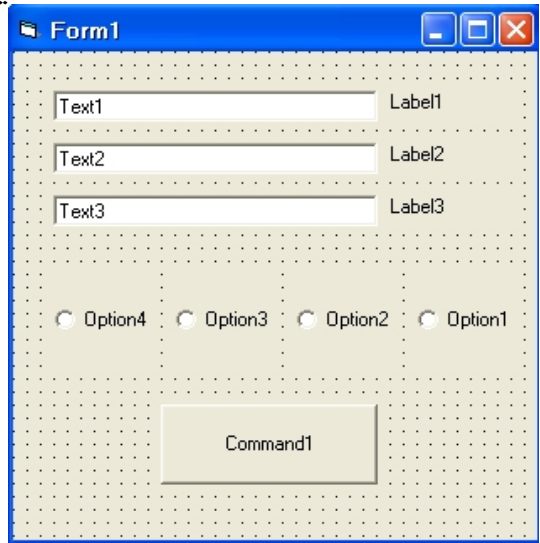
ب- **Timer2.autosize=65.545**

****آلة حاسبة****

- 1- افتح لغة Visual Basic 6.
- 2- اختر Standard EXE.
- 3- أنشئ على الـForm زر من نوع (Command) ومربعين نص من نوع (Text) وثلاثة مربعات نص من نوع (Label) وأربعة أدوات من نوع (Option) .

* لإنشاء ما سبق اتبع ما يلي :

- أ- اضغط على العنصر المطلوب الموجود في قائمة Tool Box.
- ب- اذهب إلى الـForm وارسمه بالحجم المناسب.
- 4- يجب أن يكون الـForm كما يلي :



- 5- تأكد أنه توجد على شاشتك أربع مستطيلات وهي : Properties Window و Project Explorer و Form Layout Window و Toolbox .
* لإظهار هذه القوائم اضغط على الأزرار التالية :



- 6- اضغط على Label1 ثم اذهب إلى قائمة Properties , ثم ابحث عن كلمة Caption , ستجد على يمينها مستطيل امسح ما بداخله واكتب فيه مثلا : **الرقم الأول**.
- 7- اضغط على Label2 ثم اذهب إلى قائمة Properties , ثم ابحث عن كلمة Caption , ستجد على يمينها مستطيل امسح ما بداخله واكتب فيه مثلا : **الرقم الثاني**.
- 8- اضغط على Label3 ثم اذهب إلى قائمة Properties , ثم ابحث عن كلمة Caption , ستجد على يمينها مستطيل امسح ما بداخله واكتب فيه مثلا : **النتائج**.
- 9- اضغط على Text1 ثم اذهب إلى قائمة Properties , ثم ابحث عن كلمة Text , ستجد على يمينها مستطيل امسح ما بداخله.
- 10- اضغط على Text2 ثم اذهب إلى قائمة Properties , ثم ابحث عن كلمة Text , ستجد على يمينها مستطيل امسح ما بداخله.
- 11- اضغط على Text3 ثم اذهب إلى قائمة Properties , ثم ابحث عن كلمة Text , ستجد على يمينها مستطيل امسح ما بداخله. ثم ابحث أيضا عن كلمة Locked , ستجد على يمينها مربع اختياري. اختر True. لكي يمنع التعديل من قبل مستخدم البرنامج.

12- اضغط على Command1 ثم اذهب إلى قائمة Properties , ثم ابحث عن كلمة Caption , ستجد على يمينها مستطيل امسح ما بداخله واكتب فيه مثلا : **إيجاد الناتج**.

13- اضغط على Form نفسه ثم اذهب إلى قائمة Properties , ثم ابحث عن كلمة Caption , ستجد على يمينها مستطيل امسح ما بداخله واكتب فيه مثلا : **آلة حاسبة**. ثم ابحث أيضا عن كلمة Border Style , ستجد على يمينها مربع اختياري. افتحه واختر Fixed Single لمنع المستخدم بالتحكم بحجم Form أثناء استخدامه لبرنامجك. ثم ابحث أيضا عن كلمة Right to Left , ستجد على يمينها مربع اختياري. افتحه واختر True لكي يصبح عنوان Form من اليمين إلى اليسار.

* إذا أردت أن تغير أيقونة البرنامج التي توجد في زاوية العلوية اليسرى :
* ابحث عن Icon , ستجد على يمينها مربع. اضغط عليه واجلب الأيقونة من جهازك إذا كان لديك. (اختياري).

14- اضغط على Option1 ثم اذهب إلى قائمة Properties , ثم ابحث عن كلمة Caption , ستجد على يمينها مستطيل امسح ما بداخله واكتب فيه مثلا : جمع أو +.

15- اضغط على Option2 ثم اذهب إلى قائمة Properties , ثم ابحث عن كلمة Caption , ستجد على يمينها مستطيل امسح ما بداخله واكتب فيه مثلا : طرح أو -.

16- اضغط على Option3 ثم اذهب إلى قائمة Properties , ثم ابحث عن كلمة Caption , ستجد على يمينها مستطيل امسح ما بداخله واكتب فيه مثلا : ضرب أو ×.

17- اضغط على Option4 ثم اذهب إلى قائمة Properties , ثم ابحث عن كلمة Caption , ستجد على يمينها مستطيل امسح ما بداخله واكتب فيه مثلا : قسمة أو ÷.

18- والآن بعد كل هذه العمليات يجب أن يكون شكل Form كالتالي :

The image shows a screenshot of a Windows calculator application window. The title bar reads 'آلة حاسبة' (Calculator). The window contains three input fields for numbers, a 'الناتج' (Result) field, and four radio buttons for operations: 'جمع' (Add), 'طرح' (Subtract), 'ضرب' (Multiply), and 'قسمة' (Divide). A 'إيجاد الناتج' (Calculate Result) button is at the bottom.

19- اضغط على زر (إيجاد الناتج) نقرأ مزدوجاً. ستفتح لك الصفحة الخاصة بكتابة الأكواد البرمجية.

20- أكتب مباشرة بين السطرين ما يلي :

```
Dim A,B
A=Val(Text1.text)
B=Val(Text2.text)
If Option1.Value=True Then
Text3.Text=A + B
End if
If Option2.Value=True Then
Text3.Text=A - B
End if
If Option3.Value=True Then
Text3.Text=A * B
End if
If Option4.Value=True Then
Text3.Text=A / B
End if
```

21- اضغط مفتاح F5 لتجربة البرنامج.

22- أكتب في المربع الأول أي رقم وفي المربع الثاني أي رقم واختر العملية المطلوبة ثم اضغط على الزر (إيجاد الناتج).

* شرح الكود السابق :

Dim A,B

عرّف المتغيرين A و B. (مثل س , ص).

A=Val(Text1.text)

المتغير A = قيمة عددية. وموقع وجوده في مربع النص الأول.

B=Val(Text2.text)

المتغير B = قيمة عددية. وموقع وجوده في مربع النص الثاني.

If Option1.Value=True Then

Text3.Text=A + B

End if

إذا كانت أداة الجمع قد اختيرت من قبل المستخدم. فاعمل ما يلي

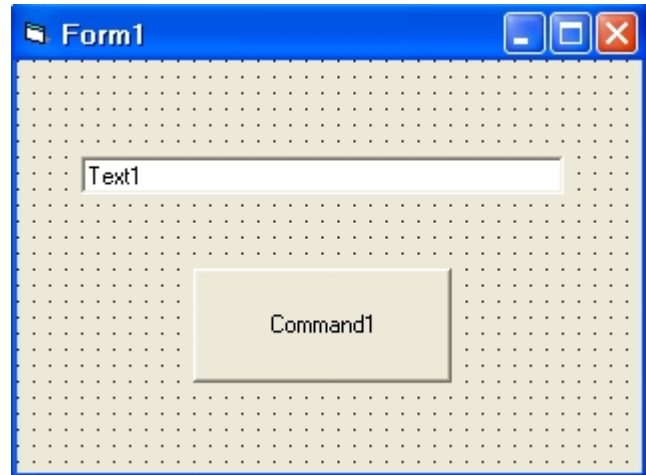
مربع النص الخاص بالناتج = المتغير A + المتغير B

نهاية الشرط

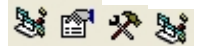
* وهكذا مع بقية الكود*

الحماية

- 1- افتح لغة Visual Basic 6.
 - 2- اختر Standard EXE.
 - 3- أنشئ على الـForm زر من نوع (Command) ومربع نص من نوع (Text).
- * لإنشاء ما سبق اتبع ما يلي :
- أ- اضغط على العنصر المطلوب الموجود في قائمة Tool Box.
 - ب- اذهب إلى الـForm وارسمه بالحجم المناسب.
 - 4- يجب أن يكون الـForm كما يلي :



- 5- تأكد أنه توجد على شاشتك أربع مستطيلات وهي : Properties Window و Project Explorer و Form Layout Window و Toolbox .
- * لإظهار هذه القوائم اضغط على الأزرار التالية :



- 6- اضغط على Text1 ثم اذهب إلى قائمة Properties , ثم ابحث عن كلمة Text , ستجد على يمينها مستطيل امسح ما بداخله. ثم ابحث أيضا عن كلمة PasswordChar , ستجد على يمينها مستطيل أكتب فيه الشعار الذي تريده أن يظهر كرمز سري وليكن مثلا شعار النجمة *.

- 7- اضغط على Command1 ثم اذهب إلى قائمة Properties , ثم ابحث عن كلمة Caption , ستجد على يمينها مستطيل امسح ما بداخله واكتب فيه مثلا : **دخول**.

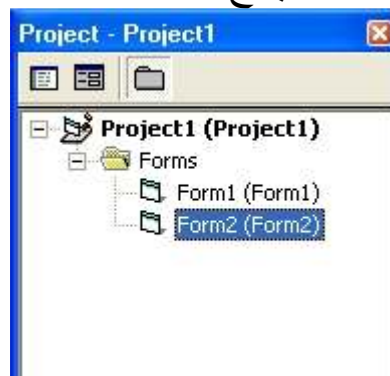
- 8- اضغط على الـForm نفسه ثم اذهب إلى قائمة Properties , ثم ابحث عن كلمة Caption , ستجد على يمينها مستطيل امسح ما بداخله واكتب فيه مثلا : **نظام الحماية**.
- ثم ابحث أيضا عن كلمة Border Style , ستجد على يمينها مربع اختياري. افتحه واختر Fixed Single لمنع المستخدم بالتحكم بحجم الـForm أثناء استخدامه لبرنامجك. ثم ابحث أيضا عن كلمة Right to Left , ستجد على يمينها مربع اختياري. افتحه واختر True لكي يصبح عنوان الـForm من اليمين إلى اليسار.

- * إذا أردت أن تغير أيقونة البرنامج التي توجد في زاويته العلوية اليسرى :
- ابحث عن Icon , ستجد على يمينها مربع. اضغط عليه واجلب الأيقونة من جهازك إذا كان لديك. (اختياري).

9- والآن بعد كل هذه العمليات يجب أن يكون شكل الـ Form كالتالي :



- 10- اذهب لأشرطة الأدوات في الأعلى واختر Project ثم Add Form ثم اضغط Open.
11- سيفتح لك Form جديد. وسيظهر على لوحة Project كالصورة التالية :



- 12- اعتبر أن Form2 هو الذي يحمل البرنامج الذي ستحميه من الدخول عليه إلا برمز سري.
13- اضغط من لوحة Project على خيار Form1 نقرأ مزدوجاً لإظهاره.
14- اضغط على زر (دخول) نقرأ مزدوجاً. ستفتح لك الصفحة الخاصة بكتابة الأكواد البرمجية.
15- أكتب مباشرة بين السطرين ما يلي :

```
If Text1.Text="8k5" Then
MsgBox "أهلا وسهلا بك في البرنامج",vbInformation
Form2.Show
Unload me
Else
MsgBox "كلمة سر خاطئة",vbCritical
End if
```

شرح الكود

إذا كان محتوى مربع النص رقم 1 = كلمة "8k5" فاعمل ما يلي
أظهر مربع رسالة ترحيبية نصها " أهلا وسهلا بك في البرنامج"
أظهر الـ Form2.
اخفي نظام الحماية عن الشاشة
فقط وإلا افعل ما يلي
أظهر مربع رسالة تحذيرية نصها "كلمة سر خاطئة"
نهاية الشرط

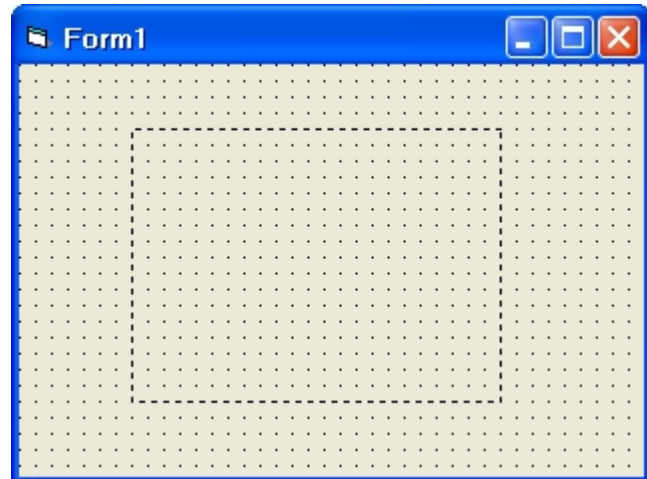
إدخال الصور

- 1- افتح لغة Visual Basic 6.
- 2- اختر Standard EXE.
- 3- أنشئ على الـ Form مربع صور من نوع (Image). وليس نوع (Picture). وهذا هو شكل مربع صور Image و شكل مربع صور Picture في مربع الأدوات Tool Box.

Picture 

Image 

- لأن مربع صور Image أفضل من مربع صور Picture في الأشياء التالية :
- أ- مربع صور Image يمكن تكبير وتصغير الصورة فيه بعكس Picture.
 - ب- تكون الصورة في Image بدون حدود جانبية بعكس Picture.
- * لإنشاء ما سبق اتبع ما يلي :
- أ- اضغط على العنصر المطلوب الموجود في قائمة Tool Box.
 - ب- اذهب إلى الـ Form وارسمه بالحجم المناسب.
- 4- يجب أن يكون الـ Form كما يلي :



- 5- تأكد أنه توجد على شاشتك أربع مستطيلات وهي : Properties Window و Project Explorer و Form Layout Window و Toolbox.
- * لإظهار هذه القوائم اضغط على الأزرار التالية :



- 6- اضغط على Image1 ثم اذهب إلى قائمة Properties , ثم ابحث عن كلمة Picture , ستجد على يمينها مستطيل اضغط عليه. ستفتح لك قائمة , اضغط على الصورة التي تريدها من جهازك و اضغط على Open. ستظهر الصورة في الـ Form. ثم ابحث عن كلمة Strength في قائمة Properties. ستجد على يمينها مستطيل اختياري. اضغط عليه ثم اختر True.

7- تستطيع الآن التحكم بحجم الصورة لأننا مكنا أمر Strength. وهو الموجود في مربع صور Image وغير موجود في مربع صور Picture.

8- اضغط على الـForm نفسه ثم اذهب إلى قائمة Properties , ثم ابحث عن كلمة Caption , ستجد على يمينها مستطيل امسح ما بداخله واكتب فيه مثلا : **بدون اسم**. ثم ابحث أيضا عن كلمة Border Style , ستجد على يمينها مربع اختياري. افتحه واختر Fixed Single لمنع المستخدم بالتحكم بحجم الـForm أثناء استخدامه لبرنامجك. ثم ابحث أيضا عن كلمة Right to Left , ستجد على يمينها مربع اختياري. افتحه واختر True لكي يصبح عنوان الـForm من اليمين إلى اليسار. لكي تجعل الـForm دائما يظهر في وسط الشاشة ابحث عن كلمة Start Up Position في قائمة Properties. ستجد على يمينها مستطيل اختياري. اضغط عليه واختر Center Screen.

*إذا أردت أن تغير أيقونة البرنامج التي توجد في زاوية العلوية اليسرى : ابحث عن Icon , ستجد على يمينها مربع. اضغط عليه واجلب الأيقونة من جهازك إذا كان لديك. (اختياري).

9- يجب أن يكون الـForm كما يلي :



****تشغيل الصوت بدون أداة الصوت****

- 1- افتح لغة Visual Basic 6.
- 2- اختر Standard EXE.
- 3- اضغط على قائمة Project في الشريط العلوي. ثم اختر Add Module. ثم اضغط Open.

4- ستفتح لك صفحة فارغة. أكتب فيها ما يلي بنفس الكلمات وعدد الأسطر لتفادي الأخطاء.

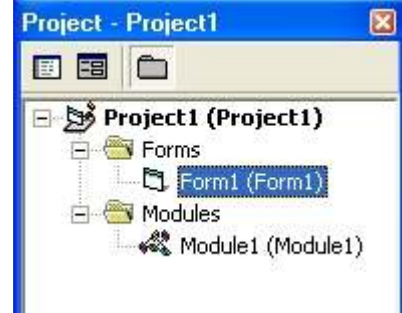
```
Option Explicit
Public Declare Function sndPlaySound Lib "winmm.dll" Alias "sndPlaySoundA" _
    (ByVal lpszSoundName As String, ByVal uFlags As Long) As Long
Public Const SND_SYNC = &H0
Public Const SND_ASYNC = &H1
Public Const SND_NODEFAULT = &H2
Public Const SND_LOOP = &H8
Public Const SND_NOSTOP = &H10
Public Sub PlaySound(strSound As String)
    Dim wFlags%
    wFlags% = SND_ASYNC Or SND_NODEFAULT
    sndPlaySound strSound, wFlags%
End Sub
```

*** هذا الكود مهم لتشغيل الصوت ***

- 5- تأكد أنه توجد على شاشتك أربع مستطيلات وهي : Properties Window و Project Explorer و Form Layout Window و Toolbox. * لإظهار هذه القوائم اضغط على الأزرار التالية :



- 6- يجب أن تكون قائمة Project Explorer لديك كما يلي :



- 7- اضغط على Form1 في قائمة Project Explorer نقرأ مزدوجاً لفتحه.
- 8- اضغط على الـ Form نفسه ثم اذهب إلى قائمة Properties , ثم ابحث عن كلمة Caption , ستجد على يمينها مستطيل امسح ما بداخله واكتب فيه مثلاً : **تشغيل أصوات**. ثم ابحث أيضاً عن كلمة Border Style , ستجد على يمينها مربع اختياري. افتحه واختر Fixed Single لمنع المستخدم بالتحكم بحجم الـ Form أثناء استخدامه لبرنامجك. ثم ابحث أيضاً عن كلمة Right to Left , ستجد على يمينها مربع اختياري. افتحه واختر True لكي يصبح عنوان الـ Form من اليمين إلى اليسار. لكي تجعل الـ Form دائماً يظهر في وسط الشاشة ابحث عن كلمة Start Up Position في قائمة

Properties .ستجد على يمينها مستطيل اختياري. اضغط عليه واختر Center .Screen

*إذا أردت أن تغير أيقونة البرنامج التي توجد في زاوية العلوية اليسرى :
ابحث عن Icon , ستجد على يمينها مربع. اضغط عليه واجلب الأيقونة من جهازك إذا
كان لديك. (اختياري).

9- أنشئ على ال-Form زر من نوع (Command). وانقر عليه نقراً مزدوجاً.
10- أكتب بين السطرين ما يلي :

PlaySound "c:\windows\media\windows xp startup.wav"

11- اضغط F5 لتشغيل البرنامج. ستسمع صوت.

* ملاحظة 1 : يمكنك تشغيل صوت من نوع Wav فقط في درسنا هذا.

* ملاحظة 2 : يمكنك تحديد أي صوت في جهازك من نوع Wav لتشغيله وذلك
بتحديد مساره واسمه الصحيح كما عرضناه في المثال السابق. فلو زاد حرف أو
نقص حرف فلن تستمع لأي صوت.

****استخدام لوحة المفاتيح****

- 1- افتح لغة Visual Basic 6.
- 2- اختر Standard EXE.
- 3- أنشئ على الـForm مربع صور Image ثم أدخل عليه صورة سيارة مثلا.
- 4- اضغط بالزر الأيمن على الـForm واختر View Code.
- 5- ستجد قائمة في الأعلى تشبه القائمة التالية :

(General)

(Declarations)

- 6- اذهب إلى قائمة General واختر Form.
- 7- ستظهر في القائمة Declarations كلمة Load.
- 8- اضغط على كلمة Load التي جاءت مكان كلمة Declarations واختر KeyDown.
- 9- سيظهر سطرين كالتالي :

```
Private Sub Form_KeyDown(KeyCode As Integer, Shift As Integer)
```

```
End Sub
```

- 10- أكتب بينهما ما يلي :

```
If KeyCode = vbKeyUp Then  
Image1.Top = Image1.Top - 10  
End If  
If KeyCode = vbKeyDown Then  
Image1.Top = Image1.Top + 10  
End If  
If KeyCode = vbKeyRight Then  
Image1.Left = Image1.Left + 10  
End If  
If KeyCode = vbKeyLeft Then  
Image1.Left = Image1.Left - 10  
End If
```

شرح ما سبق

```
If KeyCode = vbKeyUp Then  
Image1.Top = Image1.Top - 10  
End If
```

إذا ضغط على الزر الأعلى اعمل ما يلي
الصورة في وضعها الرأسي = نفس مكانها بتتقيص 10 خانات.
نهاية الشرط
** وهكذا مع بقية الأمثلة **

11- اضغط على F5 لتشغيل البرنامج. ستجد أنه عندما تضغط على زر السهم العلوي ستتقدم السيارة للأمام وعند الضغط على زر السهم السفلي فسترجع السيارة للخلف وهكذا مع بقية الأسهم.
ملاحظة : يمكنك من خلال هذا الدرس عمل لعبة سيارات وما يشبهها.

****إنشاء قائمة Menu Editor****

- 1- افتح لغة Visual Basic 6.
- 2- اختر Standard EXE.
- 3- اضغط بزر الفأرة الأيمن على Form. ثم اختر Menu Editor.
- 4- القائمة التي يجب أن تظهر على شاشتك هي كالتالي :



- 5- أكتب في Caption مثلا : ملف. وفي Name مثلا : F. ثم اضغط Next.
- 6- اضغط على الزر الذي اتجاهه لليمين والذي يشبه هذا الزر : ➔
- 7- ستجد مجموعة من النقاط قد وضعت. أكتب في Caption مثلا : إغلاق.
- 8- واكتب في Name مثلا : E. ثم اختر من Short cut مثلا : F1. ثم اضغط Next.
- 9- اضغط على الزر الذي اتجاهه لليسار والذي يشبه هذا الزر : ➜
- 10- ستجد مجموعة نقاط أخرى قد حذفت. أكتب في Caption مثلا : مساعدة.
- 11- واكتب في Name مثلا : H. ثم اضغط Next.
- 12- اضغط على الزر الذي اتجاهه لليمين والذي يشبه هذا الزر : ➔
- 11- ستجد مجموعة من النقاط قد وضعت. أكتب في Caption مثلا : كيفية الخروج.
- 12- واكتب في Name مثلا : HE. ثم اختر من Short cut مثلا : F2.
- 12- يجب أن تكون القائمة كما يلي :



13- اضغط على OK.

14- اضغط على الـ Form نفسه ثم اذهب إلى قائمة Properties , ثم ابحث عن كلمة Right to Left , ستجد على يمينها مربع اختياري. افتحه واختر True لكي يصبح عنوان الـ Form من اليمين إلى اليسار. لكي تجعل الـ Form دائما يظهر في وسط الشاشة ابحث عن كلمة Start Up Position في قائمة Properties. ستجد على يمينها مستطيل اختياري. اضغط عليه واختر Center Screen.

*إذا أردت أن تغير أيقونة البرنامج التي توجد في زاوية العلوية اليسرى :

ابحث عن Icon , ستجد على يمينها مربع. اضغط عليه واجلب الأيقونة من جهازك إذا كان لديك. (اختياري).

15- اضغط في الـ Form على ملف ثم اضغط على إغلاق ثم اكتب فيه كما يلي :

End

Unload me

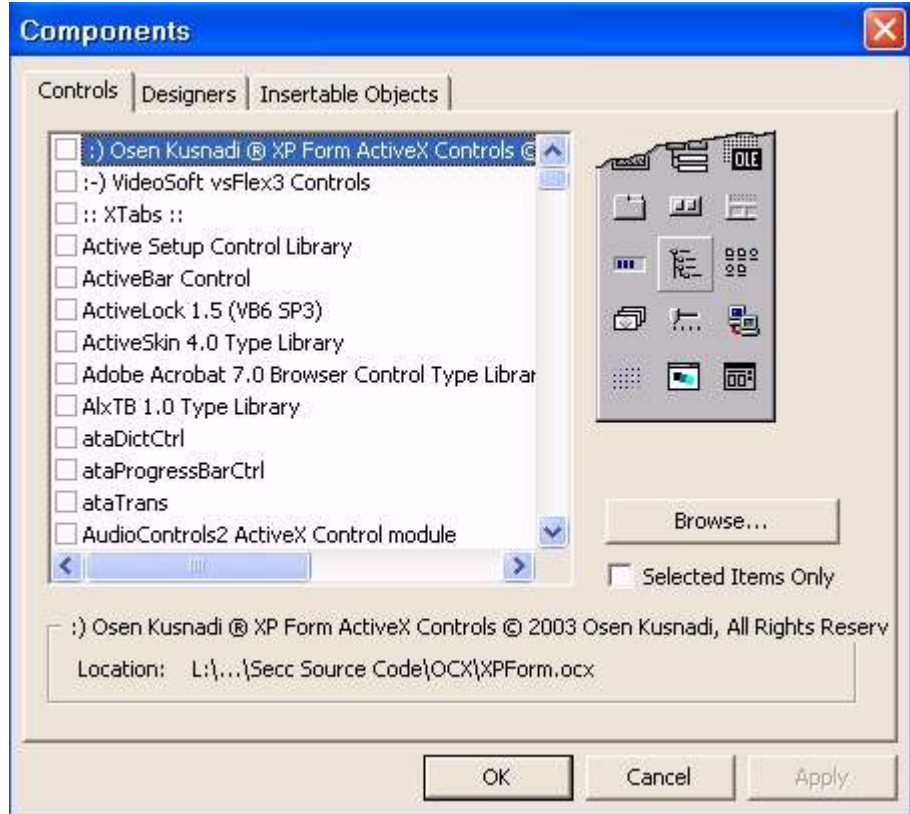
16- اضغط في الـ Form على مساعدة ثم اضغط على كيفية الخروج ثم اكتب فيه :

"vbinformation", اضغط على ملف ثم اضغط على إغلاق "MsgBox"

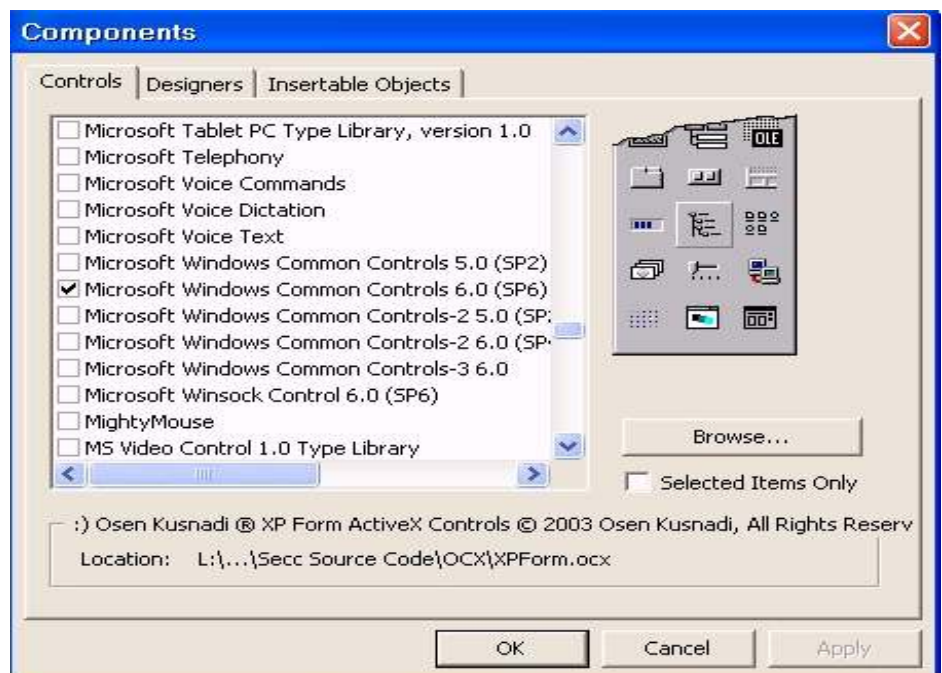
17- اضغط على مفتاح F5 لتشغيل البرنامج. ستجد أنه عندما تضغط على ملف ثم إغلاق سوف يتم إغلاق البرنامج , وإذا ضغطت على مساعدة ثم كيفية الخروج ستجد أنه سيعطيك رسالة تخبرك عن كيفية الخروج من البرنامج. واضغط على F1 ستجد أن البرنامج سيتم إغلاقه لأننا قد وضعنا أنه عندما يتم الضغط على زر F1 سيتم إغلاق البرنامج. وهكذا مع زر F2 , فإنه سيعطيك رسالة تخبرك عن كيفية إغلاق البرنامج.

****إنشاء قائمة Toolbar****

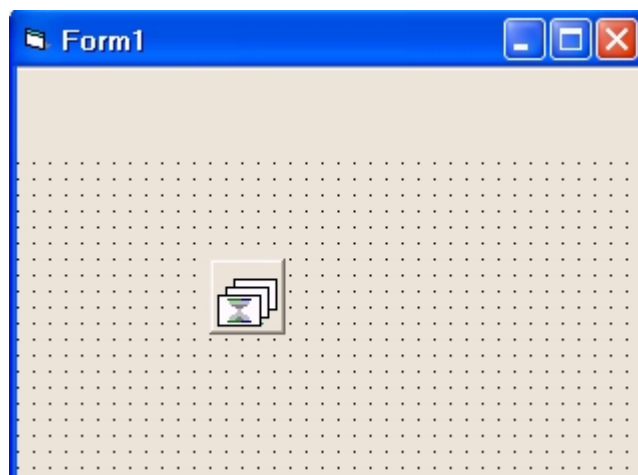
- 1- افتح لغة Visual Basic 6.
- 2- اختر Standard EXE.
- 3- اضغط على Project في القائمة العليا ثم اختر Components.
- 4- ستظهر لك قائمة كالتالي :



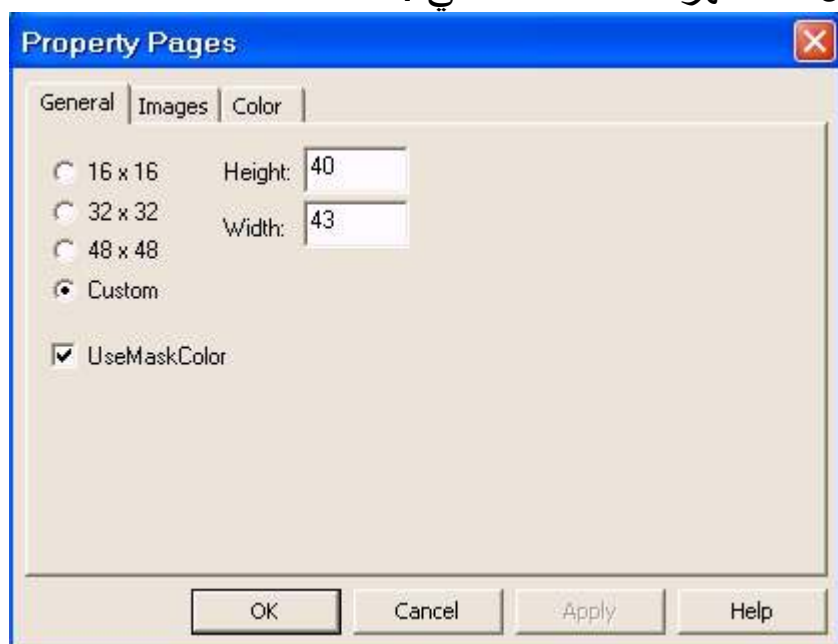
- 5- ابحث عن الخيار التالي واجعل علامته نشطة ثم اضغط OK.
Microsoft Windows Common Controls 6 (SP6)



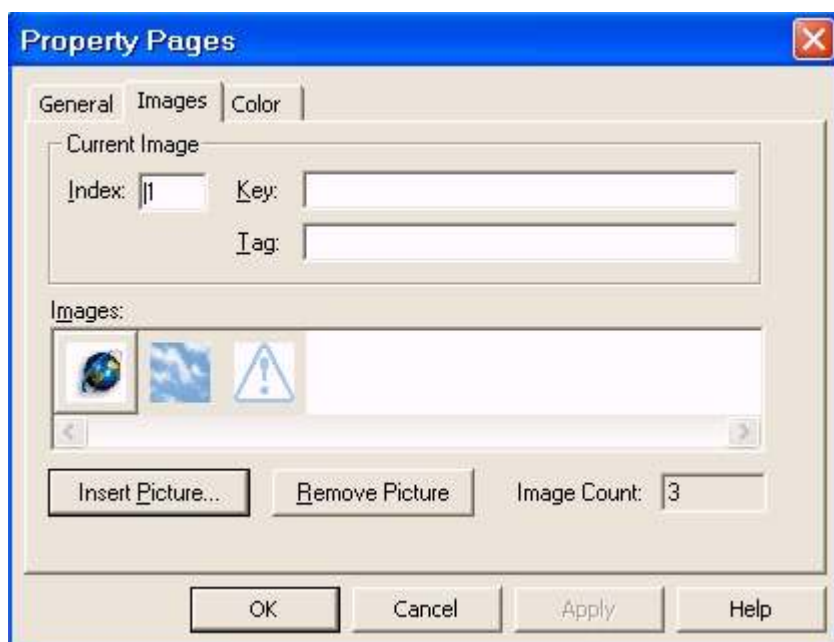
- 6- اضغط من قائمة Tool Box الأدوات التالية وارسمها على ال-Form.
- 7- يجب أن يكون ال-Form كما يلي :



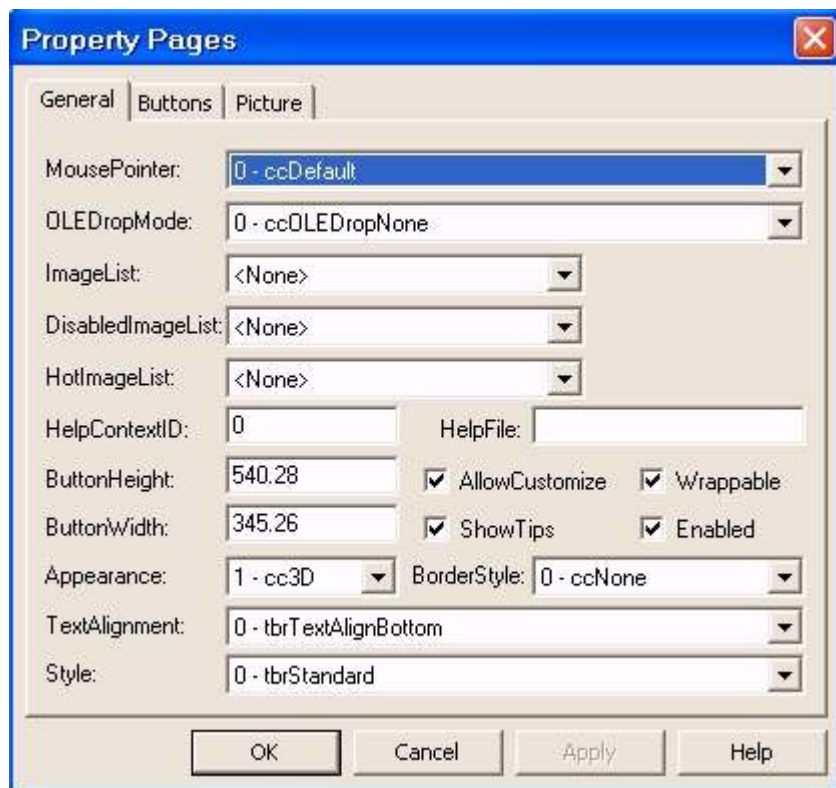
- 8- اضغط على ImageList1 ثم اذهب إلى قائمة Properties ثم اختر كلمة Custom.
- 9- ستظهر لك قائمة كالتالي :



- 10- اختر منها قائمة Images. ثم اضغط على زر Insert picture ثم قم بإحضار الصور التي تريدها. تأكد أن جميع الصور التي ستحتاج إليها في برنامج أنك قد أدخلتها إلى ImageList1.
- * سنفترض هنا أننا سنعمل برنامج يخلق من زر سنضيفه إلى قائمة Toolbar وزر آخر يعطينا معلومات عن السماء وزر آخر يعطينا معلومات عن الأرض. يجب أن يكون لديك ما تريد من الصور.
- 11- عليك أن تحفظ أو تسجل على ورقة رقم ال-Index لكل صورة. وهذا ال-Index موجود فوق كل صورة كما يلي :



- * مثلا : صورة الأرض رقم الـ Index لها هو : 1. وهكذا مع البقية.
- 12- اضغط على OK عندما تنتهي من إدخال الصور التي تريدها.
- 13- اذهب لـ Toolbar1 في الـ Form الذي قد قمت برسمه واضغط عليه ثم اذهب إلى قائمة Properties ثم اختر Custom.
- 14- ستظهر لك قائمة كما يلي :



- 15- اضغط على المربع الأبيض الذي بجانب ImageList واخر ImageList1.
- ثم اذهب إلى التبويب Buttons.

16- اضغط على الزر Insert Buttons. ثم اذهب إلى المربع الذي بجانب كلمة Image واكتب فيه رقم الـIndex للصورة التي تريدها من بين الصور.
* مثلاً سنضع هنا رقم 1.

*ملاحظة : يمكنك أن تضع مسمى للزر عن طريق كتابة الاسم الذي تريده في المربع الذي بجانب كلمة Caption.

17- أكتب في المربع الذي بجانب كلمة Key أي كلمة مثلاً : SA. ثم اضغط OK.
*ملاحظة : أنشئ بعدد الأزرار التي تريدها كما سبق.

18- انقر نقرًا مزدوجاً على Toolbar1 الموجود في الـForm.

19- ستظهر لك لوحة البرمجة. أكتب بين السطرين ما يلي :

```
Select Case Button.Key
```

```
Case "SA"
```

```
MsgBox "خلق الله الأرض وجعل عليها المعيشة.....إلخ"
```

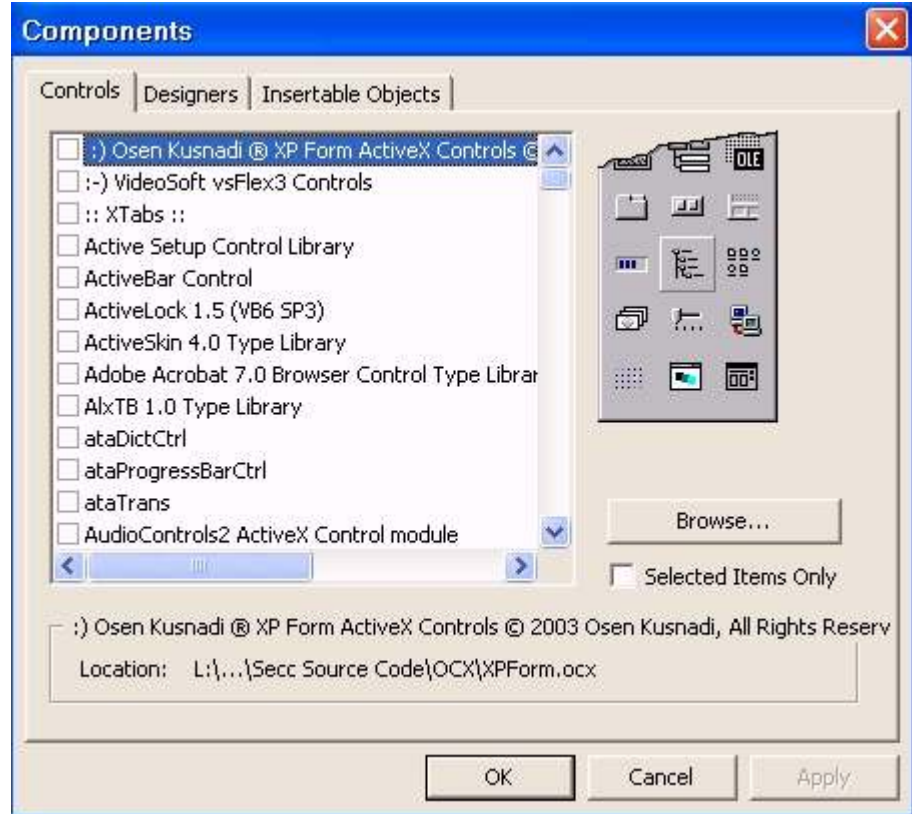
```
End Select
```

20- اضغط F5 لتشغيل البرنامج. واضغط على الزر الذي عليه صورة. ستجد أنه سيعطيك معلومات عن الأرض كما يلي :

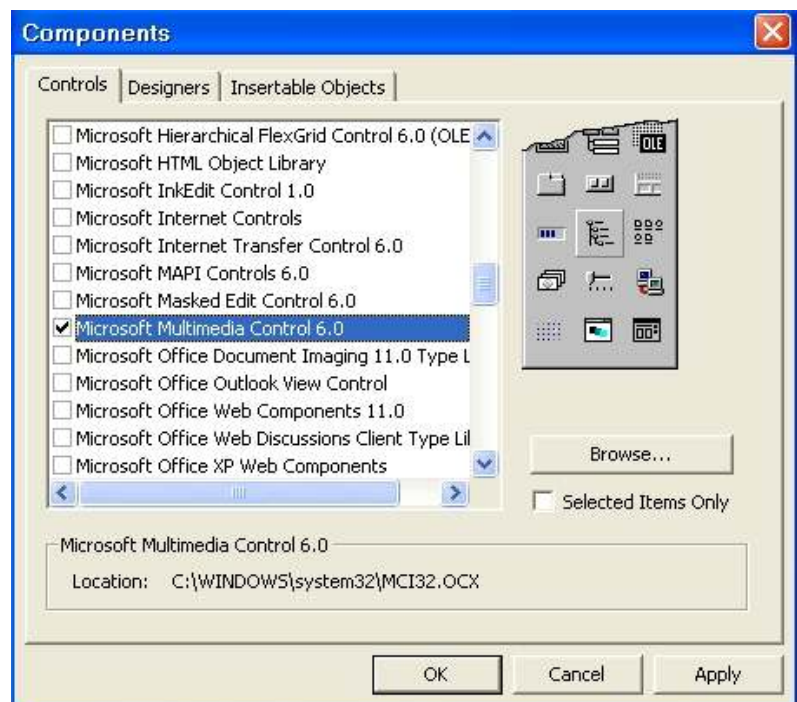



****تشغيل الصوت والفيديو بواسطة أداة MMControl****

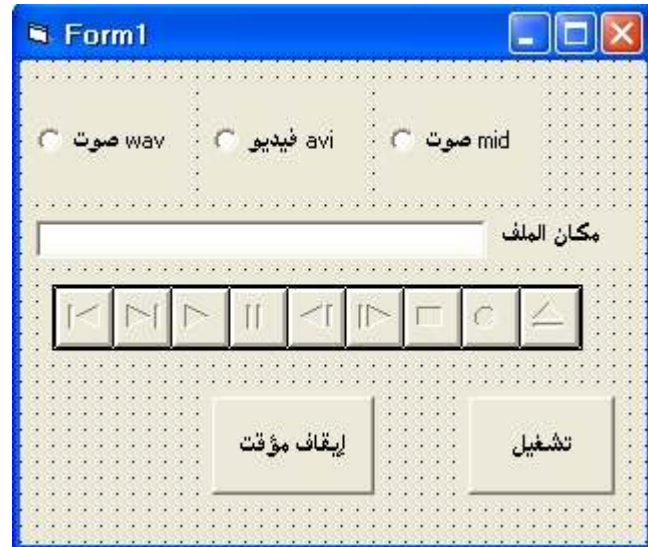
- 1- افتح لغة Visual Basic 6.
- 2- اختر Standard EXE.
- 3- اضغط على Project في القائمة العليا ثم اختر Components.
- 4- ستظهر لك قائمة كالتالي :



- 5- ابحث عن الخيار التالي واجعل علامته نشطه ثم اضغط OK.
Microsoft Multimedia Control 6.0



- 6- سيظهر لك في قائمة Toolbox. وهذا هو شكله في قائمة Toolbox : 
- 7- اضغط عليه وارسمه على ال-Form. وارسم أيضاً زرین من نوع Command , وارسم مربع نص من نوع Text , ومربع نص من نوع Label , و3 مربعات اختيارية من نوع Option. وغير ما يلزم عليها كما في الصورة :



- 8- اضغط على MMcontrol1 ثم اذهب إلى قائمة Properties , ثم اذهب إلى كلمة Visible واختر False.

- 9- انقر نقراً مزدوجاً على زر (تشغيل) سيظهر لك سطرين. أكتب بينهما ما يلي :

```
If Option1.Value = True Then
MMControl1.DeviceType = "WaveAudio"
MMControl1.FileName = Text1.Text
MMControl1.Command = "Open"
MMControl1.Command = "Play"
End If
If Option2.Value = True Then
MMControl1.DeviceType = "AviVideo"
MMControl1.FileName = Text1.Text
MMControl1.Command = "Open"
MMControl1.Command = "Play"
End If
If Option3.Value = True Then
MMControl1.DeviceType = "Sequencer"
MMControl1.FileName = Text1.Text
MMControl1.Command = "Open"
MMControl1.Command = "Play"
End If
```

- * تأكد من أن Option1 هو (صوت Wav) و Option2 هو (فيديو Avi) و Option3 هو (صوت mid). لكي تتطابق مع الكود السابق. أما إذا كان لديك القدرة على التغيير , فهذا يدل على أنك لديك القدرة على البرمجة وعلى قوة تفكيرك.

10- انقر نقرأ مزدوجأ على زر (إيقاف مؤقت) سيظهر لك سطرين. أكتب بينهما ما يلي :

```
MMControl1.Command = "Stop"
```

11- اضغط F5 لتشغيل البرنامج. يجب عليك أن تكون عالماً أين ملفات الصوت والفيديو في جهازك. سنأخذ بعض الأمثلة :

* بعد أن تنفذ البرنامج بالضغط على F5. اتبع ما يلي :

أ- إذا كان الصوت الذي ستشغله من نوع wav. اضغط على (صوت wav) و اكتب مثلاً في مربع النص Text ما يلي :

```
C:\windows\media\start.wav
```

ثم اضغط على تشغيل. فستجد أن برنامجك يعمل. واضغط على إيقاف مؤقت. فسيتوقف مؤقتاً إلى أن تضغط على تشغيل مرة أخرى.

ب- إذا كان الفيديو الذي ستشغله من نوع avi. اضغط على (فيديو avi) و اكتب مثلاً في مربع النص Text ما يلي :

```
C:\windows\clock.avi
```

ثم اضغط على تشغيل. فستجد أن برنامجك يعمل. واضغط على إيقاف مؤقت. فسيتوقف مؤقتاً إلى أن تضغط على تشغيل مرة أخرى.

ج- إذا كان الصوت الذي ستشغله من نوع mid. اضغط على (صوت mid) و اكتب مثلاً في مربع النص Text ما يلي :

```
C:\windows\media\town.mid
```

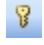
ثم اضغط على تشغيل. فستجد أن برنامجك يعمل. واضغط على إيقاف مؤقت. فسيتوقف مؤقتاً إلى أن تضغط على تشغيل مرة أخرى.

****الربط مع قاعدة بيانات Access****

- 1- افتح برنامج Access.
- 2- اضغط (ملف) ثم (جديد) ثم اذهب إلى القائمة اليسرى واختر (قاعدة بيانات فارغة).
- 3- سيطلب منك تسمية. أكتب مثلا : Database. واحفظه في المكان الذي ستحفظ عليه برنامجك الذي ستصممه بلغة Visual Basic ثم اضغط OK.
- 4- اضغط على (إنشاء جدول بطريقة عرض التصميم).
- 5- ستظهر لك لوحة كالتالي :



اسم الحقل	نوع البيانات	الوصف
-----------	--------------	-------

- 6- أكتب في الحقل الأول مثلا : Customer ID ثم اختر نوع البيانات (ترقيم تلقائي) ثم اضغط على زر المفتاح في القائمة العليا لكي يمنع التكرار وهو : 
 - 7- أكتب في الحقل الثاني مثلا : Title. واختر نوع البيانات (نص).
 - 8- أكتب في الحقل الثالث مثلا : First Name. واختر نوع البيانات (نص).
 - 9- أكتب في الحقل الرابع مثلا : Surname. واختر نوع البيانات (نص).
 - 10- أكتب في الحقل الخامس مثلا : Phone Number. واختر نوع البيانات (نص).
- * ملاحظة : إذا أردت أن تطبق نفس هذا المثال يجب عليك أن تكتب نفس الكلمات السابقة بنفس الحروف والمسافات. ,, يجب أن تكون اللوحة السابقة معبأة بالبيانات كما يلي :



اسم الحقل	نوع البيانات	الوصف	ترقيم تلقائي	Primary Key
Customer ID	ترقيم تلقائي		☑	☑
Title	نص			
First Name	نص			
Surname	نص			
Phone Number	نص			

- 11- اضغط على زر الإغلاق. سيطلب منك حفظ الجدول. سمه مثلا : Customers.

* اضغط الآن على Customers ثم أدخل بعض البيانات في أول خانة عدا Customer ID لأنها تلقائية. يجب أن يكون كما يلي :

جدول : Customers					
	Customer ID	Title	First Name	Surname	Phone Number
✎	27	تعلم Access	بيانات	حسين محمد	يعلم بعض الأشياء
*	(ترقيم تلقائي)				

* أغلق Access بالكامل.

12- افتح لغة Visual Basic.

13- اختر Standard Exe.

14- أنشئ على الـ Form 9 مربعات نصوص من نوع Text. و 6 أزرار من نوع

Command , و 9 مربعات نصوص من نوع Label , و خط من نوع Line.

15- ارسمها على الـ Form واكتب في الـ Name لكل واحد منها من خلال قائمة Properties كما في الصورة التالية :

16- اضغط على Project في القائمة العليا ثم اختر References.

17- حدد الأسماء التالية واجعلها نشطة :

Microsoft DAO 3.6 Object Library.

Microsoft ActiveX Data Objects 2.1 Library.

18- اضغط على View في القائمة العليا ثم اختر Code.

19- أكتب في لوحة البرمجة (الكود) ما يلي بالتفصيل :

Option Explicit

Dim AConnection As New ADODB.Connection

Dim ARecordset As New ADODB.Recordset

Private Sub cmdAdd_Click()

On Error Resume Next

```

If txtTitle1.Text = "" Then
MsgBox "خطأ في إدخال البيانات", vbOKOnly, "فضلاً أدخل اسم الكتاب"
Exit Sub
Else:
If txtFirstName1.Text = "" Then
MsgBox "خطأ في إدخال البيانات", vbOKOnly, "فضلاً أدخل نوع الكتاب"
Exit Sub
Else:
If txtSurname1.Text = "" Then
MsgBox "خطأ في إدخال البيانات", vbOKOnly, "فضلاً أدخل اسم مؤلف الكتاب"

Exit Sub
Else:
If txtPhone1.Text = "" Then
MsgBox "خطأ في إدخال البيانات", vbOKOnly, "فضلاً أدخل وصف الكتاب"
Exit Sub
End If
End If
End If
End If
ARecordset.AddNew
ARecordset.Fields("Title") = txtTitle1.Text & " "
ARecordset.Fields("First Name") = txtFirstName1.Text & " "
ARecordset.Fields("Surname") = txtSurname1.Text & " "
ARecordset.Fields("Phone Number") = txtPhone1.Text & " "
txtTitle1.Text = ""
txtFirstName1.Text = ""
txtSurname1.Text = ""
txtPhone1.Text = ""
ARecordset.MoveLast
GetFields
End Sub

Private Sub cmdDelete_Click()
On Error Resume Next
ARecordset.Delete adAffectCurrent
ARecordset.MoveFirst
GetFields
End Sub

Private Sub cmdFirst_Click()
On Error Resume Next
ARecordset.MoveFirst
GetFields
End Sub

Private Sub cmdLast_Click()
On Error Resume Next
ARecordset.MoveLast
GetFields
End Sub

Private Sub cmdNext_Click()
On Error Resume Next

```

```

ARecordset.MoveNext
GetFields
End Sub

Private Sub cmdPrevious_Click()
On Error Resume Next
ARecordset.MovePrevious
GetFields
End Sub

Private Sub Form_Load()

On Error GoTo ErrorHandler
AConnection.ConnectionString = "provider=Microsoft.Jet.OLEDB.4.0;data
source=Database.mdb;"
AConnection.CursorLocation = adUseClient
AConnection.Open
ARecordset.Open "Select * from Customers", AConnection, adOpenDynamic, adLockOptimistic
If AConnection.State = 1 Then
GetFields
End If
Exit Sub
ErrorHandler:
MsgBox Err.Number & vbCrLf & vbCrLf & Err.Description & vbCrLf & vbCrLf & "البرنامج سيقفل الآن", vbOKOnly, "Error!"
End
End Sub

Private Sub Form_Unload(Cancel As Integer)
AConnection.Close
Set AConnection = Nothing
End Sub

Private Sub GetFields()
txtID.Text = ARecordset(0)
txtTitle.Text = ARecordset(1)
txtFirstName.Text = ARecordset(2)
txtSurname.Text = ARecordset(3)
txtPhone.Text = ARecordset(4)
End Sub

```

20- اضغط F5. سيعمل البرنامج بجميع أزراره.

والحمد لله أولاً وآخراً. وصلى الله وسلم على نبينا محمد وعلى آله وصحبه وسلم

****أين تذهب لمزيد من المعلومات والتطبيقات الجاهزة****

*عزيزي القارئ : إذا رغبت في التعلم أكثر عن هذه اللغة البسيطة والجميلة يمكنك الاستفادة من بعض الكتب والمواقع التالية :

- كتاب : علم نفسك فيجوال بيسك 6 في 21 يوم.
- كتاب : المرجع الأساسي لمستخدمي Visual Basic 6.
- كتاب : تعلم برمجة العناصر بلغة فيجوال بيسك 6.
- موقع انترنت : www.vbzoom.com
- موقع انترنت : www.a1vbcode.com

**** أجمل تحياتي لكم ****

محمد عطا أحمد سعيد

جميع الحقوق محفوظة

2007م-1428هـ