

وزارة التعليم العالي والبحث العلمي

جامعة ديالى

كلية التربية الاساسية

تأثير استخدام طريقة الاكتشاف الموجه في تنمية مهارات تشكيل المشغولات الفنية لدى طالبات الصف الثاني المتوسط

رسالة مقدمة

الى مجلس كلية التربية الاساسية - جامعة ديالى

وهي جزء من متطلبات نيل درجة الماجستير

في طرائق تدريس التربية الفنية

رجاء حميد رشيد

باشراف

الأستاذ الدكتور

علاء شاكر محمود

٢٠١٣ م

١٤٣٤ هـ

بِسْمِ اللّٰهِ الرَّحْمٰنِ الرَّحِیْمِ

﴿هُوَ الَّذِي خَلَقَ لَكُمْ مَا فِي الْأَرْضِ جَمِيعًا ثُمَّ اسْتَوَىٰ إِلَى السَّمَاءِ
فَسَوَّاهُنَّ سَبْعَ سَمَاوَاتٍ وَهُوَ بِكُلِّ شَيْءٍ عَلِيمٌ﴾ (٢٩)

سورة البقرة

إقرار المشرف

أشهد أن إعداد هذه الرسالة الموسومة بـ (تأثير استخدام طريقة الاكتشاف الموجه في تنمية مهارات تشكيل المشغولات الفنية لدى طالبات الصف الثاني المتوسط) لطالبة الماجستير (رجا حميد رشيد) قد جرت تحت إشرافي في كلية التربية الأساسية – جامعة ديالى وهي جزء من متطلبات نيل درجة الماجستير في طرائق تدريس التربية الفنية.

التوقيع:

المشرف: أ.د. علاء شاكر محمود

التاريخ: / / ٢٠١٣

بناء على التوصيات المتوافرة أرشح هذه الرسالة للمناقشة

التوقيع

أ.د. نبيل محمود شاكر

معاون العميد للشؤون العلمية والدراسات العليا

التاريخ: / / ٢٠١٣

اقرار الخبير اللغوي

اشهد ان اعداد هذه الرسالة الموسومة (تأثير استخدام طريقة الاكتشاف الموجه في تنمية مهارات تشكيل المشغولات الفنية لدى طالبات الصف الثاني المتوسط) قد تمت مراجعتها من الناحية اللغوية، واصبح أسلوبها خاليا من الاخطاء اللغوية.

التوقيع:

الاسم:

المرتبة العلمية:

التاريخ : / / ٢٠١٣

اقرار الخبير العلمي

اشهد ان اعداد هذه الرسالة الموسومة (تأثير استخدام طريقة الاكتشاف الموجه في تنمية مهارات تشكيل المشغولات الفنية لدى طالبات الصف الثاني المتوسط) قد جرت مراجعتها من الناحية العلمية، وتقويمها علمياً، وهي صالحة للمناقشة.

التوقيع:

الاسم:

المرتبة العلمية:

التاريخ : / / ٢٠١٣

إقرار لجنة المناقشة

نحن أعضاء لجنة المناقشة نشهد بأننا أطلعنا على الرسالة الموسومة
بـ (تأثير استخدام طريقة الاكتشاف الموجه في تنمية مهارات تشكيل المشغولات
الفنية لدى طالبات الصف الثاني المتوسط) وقد ناقشنا الطالبة (رجاء حميد رشيد)
في محتوياتها وفيما له علاقة بها . ونرى إنها جديرة بالقبول لنيل درجة
الماجستير في طرائق تدريس التربية الفنية بتقدير (امتياز).

التوقيع :

الاسم : منير فخري صالح

المرتبة العلمية : استاذ دكتور

التاريخ : / /

رئيساً

التوقيع :

الاسم : عاد محمود حمادي

المرتبة العلمية : استاذ دكتور

التاريخ : / /

عضواً

التوقيع :

الاسم : حسين علي ساقى

المرتبة العلمية : استاذ مساعد دكتور

التاريخ : / /

عضواً

التوقيع :

الاسم : علاء شاكر محمود

المرتبة العلمية : استاذ دكتور

التاريخ : / /

مشرفاً

مصادقة مجلس كلية التربية الاساسية- جامعة ديالى على إقرار لجنة المناقشة

توقيع عميد الكلية :

الاسم : حاتم جاسم

المرتبة العلمية : استاذ مساعد دكتور

التاريخ : / /

الاهداء

الى مثلي الاعلى والذي عجز قلبي في سطره الاول عن وصفه حضرة والدي الذي علمني ان التواضع سمة العلماء .

الى التي علمتني ان الحياة بذل وعطاء والدتي اطال الله بقائها .

الى الذي رافقني دربي كاوفى الاصدقاء وشد على يدي في كل صغيرة وكبيرة ..
زوجي .. حبا واحتراما

الى سندي العتيق .. اخواني رافد ومجاهد .. اخواتي .. لمياء وفريدة وابنائهم جميعا .

الى من اعانني في اوقات الدراسة .. والدة زوجي .. وفاء وتقديرا .

الى امتداد وجودي .. ابنائي . رسل ومحمد وعلي .

الى كل من ساعدني في اخراج هذا الجهد وانار لي طريق العلم .. اساتذتي الافاضل .
اعتزازا وامتنانا .

الى كل من وقف معي وقفه صدق ووفاء من اصدقائي واقاربي

الباحثة

شكر وامتنان

بسم الله ابدأ وبه استعين والصلاة والسلام على النبي الامي خير المعلمين محمد ابن عبدالله وعلى اله وصحبه ومن ولاه. وبعد كي لا اهمش من اتقدم لهم بأسمى كلمات الشكر والعرفان بالجميل اقول لهم اولاً.

ان التعليم رسالة عظيمة ومسؤولية كبيرة وسامية والقائمون عليه ان شاء الله من الذين يكتب الله لهم الاجر والثواب في الدنيا والاخرة . ومعلم التربية الفنية داخل هذه المنظومة.

وبعد الانتهاء من اعداد دراستي هذه ابدأؤها بالثناء والامتنان الى الاستاذ الدكتور عباس فاضل رئيس الجامعة والاستاذ الدكتور طالب جواد كاظم عميد كلية الطب والاستاذ المساعد الدكتور خضير خلف ابراهيم والاستاذ المساعد الدكتور ابراهيم جواد كاظم لحنهم لي ومؤازرتي على اكمال دراستي العليا.

وامتنانا وتقديراً واعتزازاً لمشرفي الاستاذ الدكتور علاء شاکر محمود موجهها ورمزا سامياً للمعلم وماله من اثر كبير وجهداً مضمناً في انجاز رسالتي جزاه الله خير جزاء.

وفاءً مني لا يسعني الا ان اقدم شكري وتقديري الى لجنة السمنار التي اقرت لي عنوان بحثي ورئيس قسم الدراسات العليا الاستاذ الدكتور نبيل شاکر محمود والاستاذ المساعد قسمة مدحت كمقوم لغوي والمقوم العلمي والست نغم وموظفي قسم الدراسات والمكتبة في تسهيل كافة مهماتنا اثناء فترة الدراسة.

حبا واعتزازاً و عرفانا بالجميل لأساتذتي في الدراسة الاولية والعليا ادرجهم باعتذار عن تسابق وتلاحق تسلسلاتهم لانهم كلهم الاول في خاطري. الاستاذ الدكتور فائق السامرائي والاستاذ المساعد حاتم جاسم عميد كلية التربية الاساسية ولمن كان لهم ثقة في تفوقي.

و الاستاذ الدكتور عاد محمود وماله من دور في مشورتي كونه من اصحاب الخبرة والمعرفة والاستاذ الدكتور ابراهيم نعمة والاستاذ المساعد الدكتور نجم عبدالله والاستاذ

ط

الدكتور سامي المعموري والاستاذ المساعد مسلم الذي طالما اخجلني مديحه والمدرس هديل طارق والاستاذ المساعد الدكتور جليل وادي .

واتوجه بالشكر والامتنان مقرونين بالفضل والاحترام الى الخبراء الاجلاء الذي اعتمدت مشورتهم وارتقت بمستواي نصائحهم كل من الاستاذ الدكتور ناظم كاظم والاستاذ الدكتور اسماء كاظم والاستاذ المساعد الدكتور بشرى عناد والاستاذ المساعد الدكتور حيدر الدهوي والاستاذ الدكتور مهند عبد الستار والذين اخجلوني بسعة صدرهم. وبوافر الامتنان اشكر مديرة ثانوية ام سلمى ومعاوناتها في تسهيل مهمتي والمشرفة الاختصاص الست ميساء ومدرسة المادة الست حنان والمدرسين عادل وعمار ووضاح وعمار وعمر قاسم وحسين شحادة. وزميلاتي وزملائي في الدراسات العليا

واثني على الدعوات الخالصة من كادر كلية الطب وكل من دكتور اسماعيل ود. سعد ود. عامر ود. ابراهيم ود. انور ود. سلوى ود. اسيل ود. مصطفى ود. علي موسى والاخ عبد المحسن سلطان ووليد جواد ووسام وزملائي وزميلاتي بدون استثناء.

ولا يفي الشكر والدي معلمي الطموح غير ان اسال الله ان يطيل عمره حيث دقق كلمات بحثي لغويا حرفاً حرفاً. واخواني رافد ودكتور مجاهد واخواتي واخوات زوجي وازواجهم

وخالص شكري وامتناني مقرونين بالحب لزوجي الدكتور سنان عباس واولادي وابنتي وزوجها اعانهم الله على حرصي وتوتري في الايام العصيبة.

وعذرا لكل مخلص فانتني ان اذكره بحسن النية وفقهم الله جميعا .

الباحثة

ملخص البحث

ان النمطية في الاساليب التعليمية تعيق القدرات الابتكارية من الظهور الى السطح وتكمن مسؤولية التربية في تبني طرائق التدريسية المعرفية التي تهتم بالجانب المهاري كركيزة للتعليم الى الجانب المعرفي وتجعل من المتعلم محورا اساسياً في عملية تنمية التعليم الفردي التي تهدف اليه المجتمعات الحديثة التي اعتمدت حلول تتصف بالدقة والسرعة والشمول ووفرت اقتصادية التعلم في ذات الوقت

يهدف البحث الحالي الى :-

تعرف تأثير طريقة الاكتشاف الموجه في تنمية مهارات تشكيل المشغولات الفنية لدى طالبات الصف الثاني المتوسط.

وعليه وضعت الباحثة اربعة فروض

افترضت وجود فروق ذات دلالة معنوية عند مستوى (٠,٠٥) بين متوسط درجات المجموعة التجريبية بين الاختبارين القبلي والبعدي لكل مجالات فقرات استمارة بطاقة الملاحظة لتحقيق هدف البحث.

اشتمل مجتمع البحث على مدارس قضاء بعقوبة (المرحلة المتوسطة) طالبات وقد شملت عينة البحث في اختيار طالبات الثاني متوسط في ثانوية ام سلمى للبنات - مركز قضاء بعقوبة. بشكل قصدي

واشتملت عينة البحث على (١٥) طالبة في مرحلة الثاني المتوسط اخذت بالطريقة العشوائية ومن مواليد ١٩٩٩.

وقامت الباحثة بأجراء التجربة الاستطلاعية والاختبار القبلي المهاري والتعرف على خبراتهم السابقة في عمل الاشغال اليدوية واشغال الخياطة والابرة باستخدام

فضلات القمشة وشرائط الزينة والخرز وبقايا الزهور الصناعية في عمل مشغولات فنية متعددة قابلة للابتكار والتجديد.

ثم قامت الباحثة بتدريسهم بالوحدات التعليمية التي تمّ اعدادها مسبقا وعلى مدى (٨) اسابيع متتالية ومتراطة بواقع درس واحد في الاسبوع وبإشراف كل من مدرسة المادة ومشرفة المدرسة لمادة التربية الفنية وبعدها قامت الباحثة بإجراء الاختبار المهاري البعدي لعينة البحث وتم تقويمها من قبل الباحثة ومدرسة المادة ومشرفة المدرسة في مادة التربية الفنية .

وقامت الباحثة بجمع بيانات الاختبارين القبلي والبعدي ومعالجتها احصائيا بالحقيبة (SPSS) وتم استخراج النتائج التي اثبتت صحة الفرضيات والحصول على دلالة احصائية معنوية عند مستوى (٠,٠٥) لكافة مجالات استمارة بطاقة الملاحظة والحصول على نسبة تنمية (٣٣,١٣٣).

من خلال الحصول على تقويم المهارة والتأكد من فهم الطالبة جراء استخدام هذه الطريقة في مادة الاشغال اليدوية . اوصت الباحثة:

١- اعتماد طريقة الاكتشاف الموجه كطريقة تدريسية في تدريس المشغولات الفنية للمرحلة المتوسطة كونها ترفع المستوى الدراسي وتنمية الكثير من المهارات الخاصة بالطالبات.

٢- عمل حقائب تدريبية للمشغولات الفنية باستخدام طريقة الاكتشاف الموجه وخاصة بمدارس الاناث وتقع ضمن حدود (٢٠%) المتروكة في المنهج الدراسي لحرية المعلم كونها حاجات ضرورية وملحة للفتيات في تعلم شغل الابرة والتفصيل والتشكيل والتنسيق والتصميم والتزيين.

ل

٣- توفير تسهيلات مدرسية تتناسب مع تطبيق طريقة الاكتشاف الموجه من حيث توفير قاعات دراسية كورش عمل تدريبية وتوفير كافة المتطلبات (طاولات، كراسي، خامات وادوات بالمشغولات الفنية).

٤- ضرورة التعاون بين المدارس ومركز الاشغال اليدوية في المديرية العامة لتربية ديالى بإقامة معارض خاصة بالمشغولات اليدوية اسوةً بمعارض الرسم.

خامسا: المقترحات

وفي ضوء النتائج تقترح الباحثة:

١- اجراء دراسة مقارنة بين الطالبات والطلاب في تأثير استخدام طريقة الاكتشاف الموجه في تشكيل المشغولات الفنية.

٢- اجراء دراسات موازنة بين طالبات المدارس القروية وطالبات مدارس الحضر (المركز) في المشغولات الفنية.

٣- تقويم كفاءة معلمي التربية الفنية من خلال طرائق التدريس المعرفية والبنائية.

ثبت المحتويات

رقم الصفحة	الموضوع
أ	العنوان
ب	الآية القرآنية
ج	اقرار المشرف
د	اقرار الخبير اللغوي
هـ	اقرار الخبير العلمي
و	اقرار لجنة المناقشة
ز	الاهداء
ح	شكر وتقدير
ط	ملخص الرسالة
ي	ثبت المحتويات والجداول والاشكال والملاحق
١	الفصل الاول : التعريف بالبحث
١	مشكلة البحث
٤	اهمية البحث والحاجة اليه
٤	هدف البحث
٤	فرضيات البحث
٥	حدود البحث
٥	تحديد المصطلحات
٩	الفصل الثاني: الاطار النظري ودراسات سابقة
٩	المبحث الاول
٩	اولاً: الاكتشاف الموجه
١٠	ثانياً: مفهوم الاكتشاف الموجه
١١	ثالثاً: الاكتشاف الموجه في الموقف التعليمي

رقم الصفحة	الموضوع
١٣	رابعاً: خصائص التعلم بالاكتشاف الموجه
١٤	خامساً: مميزات الاكتشاف الموجه
١٤	سادساً: متضمنات الاكتشاف الموجه
١٥	سابعاً: خطوات التعلم بالاكتشاف الموجه
١٥	ثامناً: صعوبات التعلم بالاكتشاف الموجه
١٦	المبحث الثاني
١٦	اولاً: المهارات الفنية
١٧	ثانياً: مفهوم المهارة الفنية
١٨	ثالثاً: انواع المهارات
٢٠	رابعاً: التدريب على المهارة
٢١	المبحث الثالث
٢١	اولاً: نبذة عن تطور المشغولات الفنية
٢٢	ثانياً: مفهوم المشغولات الفنية
٢٣	ثالثاً: اهمية المشغولات الفنية اليدوية
٢٤	رابعاً: مفهوم الخامة
٢٤	خامساً: انواع الخامات المستخدمة في المشغولات الفنية
٢٥	سادساً: اهمية التجريب في المشغولات الفنية
٢٧	سابعاً: مفهوم التوليف
٢٧	ثامناً: التوليف في ضوء الفن
٢٨	تاسعاً: انواع خامات التوليف
٢٩	عاشراً: أنواع خامات التوليف
٣٠	حادي عشر: أثر الخامة في التشكيل

رقم الصفحة	الموضوع
٣١	ثاني عشر: الخامات المتجانسة في المشغولة الفنية
٣٢	ثالث عشر: العوامل المؤثرة في تصميم المشغولة الفنية
٣٦	دراسات سابقة
٣٦	دراسة الزيدي ٢٠٠٤
٣٧	دراسة عنبر ٢٠٠٨
٣٨	دراسة جوامير ٢٠١٠
٣٩	دراسة المفرجي ٢٠١٢
٤٠	مناقشة الدراسات السابقة
٤٢	الفصل الثالث
٤٢	منهجية البحث واجراءاته
٤٢	اولاً: اختيار منهج البحث
٤٢	ثانياً: اختيار التصميم التجريبي
٤٣	ثالثاً: مجتمع البحث وعينته
٤٤	١-مجتمع البحث
٤٧	٢-عينة البحث
٤٥	رابعاً: تجانس مجموعة البحث
٤٦	خامساً: تحديد متغيرات البحث
٤٨	سادساً: مستلزمات البحث
٥٠	سابعاً: إعداد الخطط
٥١	ثامناً: أداة البحث
٥٦	تاسعاً: اجراءات تطبيق التجربة
٥٧	عاشراً: الوسائل الاحصائية

رقم الصفحة	الموضوع
٥٩	الفصل الرابع
٥٩	عرض النتائج ومناقشتها
٥٩	أولاً: عرض النتائج
٦٧	ثانياً: مناقشة النتائج
٦٨	ثالثاً: الاستنتاجات
٦٩	رابعاً: التوصيات
٦٩	خامساً: المقترحات
٧١	المصادر والمراجع العربية والاجنبية
٨١	الملاحق
a-d	الملخص باللغة الانكليزية

ثبت الجداول

رقم الصفحة	العنوان	الجدول
١٣	اوجه الارشاد والتوجيه بالاكتشاف الموجه	١
٤٥	توزيع طالبات عينة البحث	٢
٤٦	تجانس المجموعة لمتغيرات (العمر الزمني، الاختبار المهاري القبلي، التحصيل لمادة التربية الفنية للعام السابق)	٣
٤٩	آراء الخبراء والمختصين لصلاحية محتوى المادة الدراسية المقترحة حسب الوحدات التعليمية	٤
٥٢	صلاحية فقرات استمارة الملاحظة لتقويم مهارات الطالبات	٥
٥٣	مجالات استمارة الملاحظة ونسبها المئوية وأهميتها النسبية وعدد الفقرات لكل مجال	٦
٥٥	معامل الارتباط بين الباحثة ولجنة التحكيم	٧
٥٩	الايوساط الحسابية والانحرافات المعيارية في الاختبار القبلي والبعدي للأداء المهاري في المشغولات الفنية	٨
٦٠	فروق الاوساط والانحرافات وقيمة (ت) المحتسبة والجدولية ومستوى الدلالة ودرجة الحرية للأداء المهاري في تشكيل المشغولات الفنية	٩
٦١	الايوساط الحسابية والانحرافات المعيارية للمجموعة البحث التجريبية في الاختبار القبلي والبعدي لمجال الفكرة	١٠
٦٢	فروق الاوساط والانحرافات وقيمة (ت) المحتسبة والجدولية ومستوى الدلالة ودرجة الحرية في مجال الفكرة	١١
٦٣	الايوساط الحسابية والانحرافات المعيارية للمجموعة البحث التجريبية في الاختبار القبلي والبعدي لمجال التنفيذ	١٢
٦٤	يبين فروق الاوساط والانحرافات وقيمة (ت) المحتسبة والجدولية ومستوى الدلالة ودرجة الحرية في مجال التنفيذ	١٣

٦٥	يبين الاوساط الحسابية والانحرافات المعيارية لمجموعة البحث التجريبية في الاختبار القبلي والبعدي لمجال الاخراج الفني	١٤
٦٦	يبين فروق الاوساط والانحرافات وقيمة (ت) المحتسبة والجدولية ومستوى الدلالة ودرجة الحرية في مجال الاخراج	١٥

ثبت الاشكال

الشكل	العنوان	رقم الصفحة
١	التصميم التجريبي للبحث	٤٣
٢	الايوساط الحسابية في الاختبار القبلي والبعدي للأداء المهاري للمشغولات الفنية	٦٠
٣	الايوساط الحسابية في الاختبار القبلي والبعدي للأداء المهاري في مجال الفكرة لتشكيل المشغولات الفنية	٦٢
٤	الايوساط الحسابية في الاختبار القبلي والبعدي للأداء المهاري في مجال التنفيذ لتشكيل المشغولات الفنية	٦٤
٥	الايوساط الحسابية في الاختبار القبلي والبعدي للأداء المهاري في مجال الاخراج الفني لتشكيل المشغولات الفنية	٦٦

قائمة الملاحق

الملحق	العنوان	رقم الصفحة
١	العمر الزمني لعينة البحث مقاساً بالأشهر	٨١
٢	الدرجات النهائية لعينة البحث لمادة التربية الفنية للعام الدراسي ٢٠١٢-٢٠١١	٨٢
٣	توقيتات التجربة	٨٣
٤	اسماء السادة الخبراء الذين استعانت بهم الباحثة	٨٤
٥	الخطة التدريسية	٨٥
٦	فقرات استمارة الملاحظة بصيغتها الاولى	٨٧
٧	استمارة الملاحظة بالتقدير الخماسي	٨٩
٨	المحتوى التعليمي الخاص بعمل المشغولات الفنية	٩١
٩	استمارة تقويم اداء الطالبات	١٠٢
١٠	استمارة درجات المقومين لكافة المجالات في اختبار المجموعة التجريبية للمشغولات اليدوية في الاختبار القبلي والبعدي	١٠٣

الفصل الأول

- مشكلة البحث.
- أهمية البحث والحاجة اليه.
- أهداف البحث.
- فرضيات البحث.
- حدود البحث.
- تعريف المصطلحات.

الفصل الثاني

- **الاطار النظري.**
- **المبحث الاول.**
- **المبحث الثاني.**
- **المبحث الثالث.**
- **الدراسات السابقة ومناقشتها.**

الفصل الثالث

- منهجية البحث.
- أولاً: التصميم التجريبي.
- ثانياً: مجتمع البحث.
- ثالثاً: عينة البحث.
- رابعاً: أعداد أداة البحث.
- خامساً: تجانس عينة البحث.

الفصل الرابع

- أولاً: عرض النتائج.
- ثانياً: تفسير النتائج.
- ثالثاً: الاستنتاجات.
- رابعاً: التوصيات.
- خامساً: المقترحات.

قائمة المصادر العربية والاجنبية

الملاحق

الفصل الاول

اولاً: مشكلة البحث

بالنظر للتطور الهائل الذي احدثته الثورة الصناعية وتطور الالة وعلوم التكنولوجيا وانعكاسه على مظاهر الحياة العامة وحاجات المجتمع الضرورية والامر الذي يمكنها من اللحاق بركب هذا العالم السريع إذ اصبحت مجتمعاتنا تواجه تحديات كبيرة ومشكلات تتطلب حلول ذات افكار ابداعية تتصف بالسرعة واقتصادية في ذات الوقت وتلك المسؤولية تتبنى جزئها الاكبر التربية اذ ان الاساليب التعليمية التقليدية تعيق القدرات الابتكارية من الظهور الى السطح وهدفنا اليوم من خلال تطبيق اساليب وطرائق تدريس حديثة ولاسيما المعرفية منها والتي تهتم بالجانب المهاري الى جانب المعرفة و التي تسندها نظريات علم النفس التربوية ذات الاهتمام بجوانب متعددة كأعداد افراد يمتازون بالتفكير المنطقي المتسلسل شغوفين بعالم يمتلك احدث وادق وسائل التطور قادرين على الانتاج المتنوع الذي يرفد التنمية الشاملة للقرن الواحد والعشرين.

يمر الفرد في مرحلة المراهقة بالكثير من الازمات والمشكلات وتبرز لديه العديد من الحاجات وخاصة بين الطفولة والنضج وتعد الحاجة الى التعبير الفني واحدة من تلك الحاجات ولا تقل عنها اهمية .

إن التعبير الفني لدى المراهق مازال يثير جدلاً كبيراً في الاوساط التربوية والنفسية وغالباً ما يتجه اهتمامه نحو تقليد الطبيعة ومحاكات العالم الخارجي وعليه فلا بد من وجود من يوجه هذا الفرد ويعدده اعداداً سليماً ويعبر عنها بإسقاطات على الورقة من خلال اختياره للألوان والاشكال الفنية المعبرة في التنظيم والتنسيق في حياته وهنا تتساءل الباحثة كيف يمكننا ان نوجه هذا التعبير الفني لدى الطالبات في مرحلة الدراسة المتوسطة لننمي حالة هذا الذوق الجمالي في مجال المشغولات الفنية بما يثيرهن وينمي خبراتهن على اسس سليمة تتوافق مع حاجاتهن في التعبير الفني والذي يؤكد اصالة الماضي في ضوء الحاضر وخاصة ما يجتازهن ببعض الايغال في الخيال اذ يتمتع المراهق في هذه المرحلة بشكل عام بخيال خصب واغراق في

احلام اليقظة مع نوبات من القلق تدفعهم للاهتمام ببعض الفنون والآداب كالرسم والاشغال والشعر، ومن واجب المربين والعاملين في المجال التربوي ان يأخذوا بأيدي هذا المراهق الى الحياة الواقعية ويربطوه بها وان يتقدموا اليه بالتوجيه والرعاية وبما يحقق اندفاعه نحو هذه الاعمال بشغف ودافعية لتحقيق طموحه في ان يكون فرداً مميزاً ينال اهتمام الآخرين ويساهم في عملية التنمية الشاملة لمجتمعاتنا من خلال امتلاكه بعض المهارات الفنية كون القدرات العقلية في هذه المرحلة تبدأ بالنمو لتدلل على نوع النشاط العقلي الذي يميز مراهق عن اخر واكد ذلك العديد من العلماء على ان هذه القدرات تبدأ بوضوح بهذه المرحلة وتتباين في مظاهر نشاطها وسرعتها وقدرتها على النمو (زهران، ١٩٨٧، ص٨٧).

وفي هذه المرحلة يظهر الابتكار بشكل اكثر استقلالية واصالة واعلى طموحاً وتتسع افاق المراهق لاستطلاع المثيرات من حوله واكتشافها والتفاعل معها بتفكير معمق ومتفتح فهو يستنتج ويحكم على الاشياء ويعمل على بناء صور ذهنية متنوعة لتصميمات وافكار اكثر تنوعاً فيبدو امامه العالم اكثر اتساقاً وانتظاماً وطريقة الاكتشاف الموجه تعمل على تنظيم وترتيب وتوجيه افكاره بأعمال مفيدة وتنمي لديه الاحساس بالجمال واكتشاف وتنمية قدراته (عبد العزيز، ٢٠٠٩).

ويجب ان يعطى لمادة التربية الفنية ذات الاهمية التي تعطى للمقررات الاخرى في المنهج المدرسي. ومن الضروري ان تلتزم المدرسة بأن تعرض لطلبتها انواع مختلفة من الخبرات والمهارات وخاصة في المجالات الفنية والادبية وبما يجعلهم يسيرون بالاتجاه الصحيح لتنمية مواهبهم وقدراتهم.

ان مرحلة المراهقة المبكرة تمتد من (١٢-١٤) سنة وهي تقابل المرحلة التي اختارت منها الباحثة عينة لأجراء بحثها. إن طالبات المرحلة المتوسطة والتي تتوج بفترة المراهقة واحلام اليقظة فتستهويهن مفردات واسعة من الأشغال اليدوية التي ينبغي أن تقوم بها الطالبات في المدارس الثانوية وهذه المهمة تتطلب توجيه افكار إبتكاريه للاستفادة من مخلفات البيئة في تكوين مواد جديدة ذات فائدة اقتصادية وجمالية. وهنا يتم اكتشاف الموهوبات فيهن ويتم العمل

على تنمية مواهبهن بتشجيعهن على إتقان العمل وعمل معارض لمنتجاتهن داخل المدرسة وخارجها.

هذا بجانب دور الأسرة التي يجب أن تحرص على تعليم الفتيات بعضاً من هذه الأشغال والمهارات اليدوية، وهنا يكون العبء كبيراً على الأم لكونها المعلم الأول للفتاة والقادرة لتكون الفتاة قادرة على مزاوله أعمال الخياطة والتطريز أو أشغال الإبرة أو أية هواية أخرى مفيدة.

وللجمعيات الأهلية خاصة النسائية دور مهم في الحفاظ على تراث البيئة المحلية والعمل على تعليمها للأجيال الجديدة وإقامة المعارض لعرض وبيع المنتجات.. وهناك كثير من الجمعيات تحرص على تعليم المهارات اليدوية للسيدات والفتيات بشكل خاص لتكون مصدراً للدخل تمكنهم من الإنفاق على الأسرة خاصة في حالة المرأة المعيلة لذا ينبغي أن تكون مخرجات هذه الدراسة بهذا المستوى من الإعداد لتحقيق تلك المهمة.

وترى الباحثة هنا ان ليس هنالك أدلة مادية مدعمة بالبحث العلمي حول مدى فاعلية التربية الفنية المقررة في مدارسنا في تنمية مهارات منتفعة من درس التربية الفنية وتحويله من درس هامشي الى درس فاعل ومؤثر وقادر على اكساب الطالبات مهارات وتعويدهن على استغلال الفضلات المتوفرة في البيئة المحلية والتي تمكنهن بالانتفاع منها في حياتهن اليومية والمستقبلية ودمجهن في المجتمع كعناصر فاعلة وعاملة وادخالهن في سوق التنمية الصناعية المحلية وهنا تكمن مشكلة البحث التي تتصدى لها الباحثة والتي تسعى من خلالها الى :-

- تعرف تأثير طريقة الاكتشاف الموجه في الحصول على مشغولات فنية بمستوى من الجودة والاقتصاد بالكلفة.

ثانياً: أهمية البحث والحاجة اليه

ترى الباحثة ان الاهمية تكمن وراء الاهتمام بمشكلة البحث واستخدام اقصر وادق السبل لحلها اذ يستمد البحث أهميته من أهمية مشكلته

- دمج الطالبات بالمجتمع من خلال تدريبهن على بعض المهارات الفنية والتي ربما سينتفعن منها في حياتهن اليومية.

أما الحاجة إلى البحث فتكمن فيما يأتي : -

- ١ - يأتي البحث الحالي استجابة لاهتمامات فنية في مجال تنمية مهارات التشكيل الفني لدى طالبات المرحلة المتوسطة والاستفادة من المشغولات التي ترفد اقتصاد الاسرة والمجتمع المحلي.
- ٢- قد يلبي البحث الحالي حاجة المتخصصين في التربية الفنية لتطوير أدائهم الفني والعلمي في مجال الاشغال اليدوية والتوليف بين الخامات ذات الطبيعة المتجانسة.
- ٣- يسهم البحث الحالي في تطوير منهج قسم التربية الفنية / وزارة التربية بوحداث تعليمية ذات افكار قابلة للتجديد.

ثالثاً: هدف البحث

يهدف البحث الحالي إلى: -

تعرف تأثير طريقة الاكتشاف الموجه في تنمية مهارات المشغولات الفنية لدى طالبات الثاني المتوسط.

رابعاً: فرضيات البحث

- ١- توجد فروق ذات دلالة معنوية عند مستوى (٠.٠٥) بين متوسط درجات المجموعة التجريبية في الاختبار المهاري القبلي ومتوسط درجاتهن في الاختبار المهاري البعدي بشكل عام.

٢-توجد فروق ذات دلالة معنوية عند مستوى (٠.٠٥) بين متوسط درجات المجموعة التجريبية في الاختبار المهاري القبلي ومتوسط درجاتهن في الاختبار المهاري البعدي فيما يخص مجال الفكرة.

٣-توجد فروق ذات دلالة معنوية عند مستوى (٠.٠٥) بين متوسط درجات المجموعة التجريبية في الاختبار المهاري القبلي ومتوسط درجاتهن في الاختبار المهاري البعدي فيما يخص مجال التنفيذ.

٤-توجد فروق ذات دلالة معنوية عند مستوى (٠.٠٥) بين متوسط درجات المجموعة التجريبية في الاختبار المهاري القبلي ومتوسط درجاتهن في الاختبار المهاري البعدي فيما يخص مجال الاخراج الفني.

خامساً: حدود البحث

يقتصر البحث الحالي على طالبات الصف الثاني المتوسط في قضاء بعقوبة المركز للعام الدراسي ٢٠١٢-٢٠١٣ .

مجال المادة - تربية فنية - اعمال الابرة والخياطة واللصق والتزين والتشكيل.

سادساً: تحديد المصطلحات

أ- التنمية:-

عرفها (شكري ،١٩٨٤، ص١٢٩) بأنها: " الانتقال بالمجتمع من وضع ثابت الى ما هو اعلى، وافضل، واحسن".

لغة (حجاب، ٢٠٠٣، ص٨٣٤) "من النمو أي ارتفاع الشيء من موضعه الى موضع اخر"

وقد عرفها (سالم ومرعي ١٩٨٠، ص٩١) " تعني التطوير والتغيير والنمو".

وعرفها (الزغير، ٢٠٠٨، ص٧١) بأنها: "الجهد المنظم لاستغلال الامكانيات المادية والطاقات البشرية المتوفرة بالمجتمع لتحقيق حاجاته الحقيقية المختلفة تحقيقاً متوازناً".

ب - المهارات :-

وقد عرفها (زيتون ١٩٩٤، ص ١٠٧-١٠٨) بأنها: "قدرة مكتسبة تمكن الفرد من انجاز ما يوكل اليه من اعمال بكفاءة واتقان".

وقد عرفها (موسى ٢٠٠١، ص ٥٩-٦٠) بأنها: " استخدام المعلومات بصورة فعالة ومؤثرة وبتقنيّة عالية لإنجاز أو تطوير عمل معين في الفنون او العلوم، وتتضمن السرعة أو السهولة والمرونة والدقة في انجاز عمل عضلي".

بينما يعرفها (الدليمي ٢٠٠٣، ص ٢٦) بأنها: "القدرة على اداء أعمال معينة بدقة واتقان وكذلك استخدام المعلومات بصورة فعالة ومؤثرة وبتقنية عالية الانجاز".

وقد حددها، (سلامة ٢٠٠٦، ص ٢٥٧) بأنها: "القدرة على القيام بعملية معينة بدرجة من السرعة والاتقان والاقتصاد في الجهد المبذول".

يلاحظ بأن التعاريف المذكورة متقاربة من حيث تمحورها على تطوير الفرد لإنجاز عمل معين سواء أكان في العلم أو الفن ، وإشارة الى ان جميعها لاتخدم الدراسة الحالية لذلك عرفتھا إجرائيا على انها عمليات استخدام للأدوات والخامات بالشكل الذي يتميز بالدقة والسرعة ونظافة العمل على المشغولة.

ج- المهارة الأدائية:

عرفها (موسى ٢٠٠١، ص ٥٩-٦٠) بأنها " استخدام المعلومات بصورة فعالة ومؤثرة وبتقنيّة عالية لإنجاز أو تطوير عمل معين في الفنون او العلوم، وتتضمن السرعة أو السهولة والمرونة والدقة في انجاز عمل عضلي".

كما عرفها (المصطفى، ١٩٩٥، ص ٣٦) بأنها: " المقدرة المكتسبة لتحقيق هدف معين بأقصى درجة ممكنة وكفاءة عالية".

والتعريف الاجرائي الذي استخلصته الباحثة وبما يتلائم مع اجراءات البحث:-

تعد المهارة نشاطاً سلوكياً: فالمتعلم يتم تنميته من خلال التدريب والتجريب والتكرار وتبدأ جودة الاداء الكلي بمهارات صغيرة فرعية تدعمها التغذية الراجعة

وصولاً للهدف المراد تحقيقه وبأقل وقت وجهد وبمستوى دقة دالا على جودة الاخراج الفني في التعبير، والحقيقة أن المهارة الأدائية هي مزيج من كافة أنواع المهارات تتظافر جميعاً لتخرج عملاً ماهراً.

ج- المشغولات الفنية:-

عرفها (الحجاج ١٩٥٦، ص ٤) بأنها : "وسيلة التربية العملية التي تعود المتعلمين على الابتكار وتتميز بتعدد واختلاف خاماتها التي تساعد على تكوين اتجاه عام نحو فهم قيم الأشياء من الناحية الوجدانية ".
أما تعريف(روبرستون ١٩٦٤، ص ٤٣) بأنها: "تتضمن فكرة العمل بمهارة بالاستعانة بالخامات".

كما عرفها (جودي ١٩٨١، ص ٥) بأنها: "تربية الأفراد عن طريق تطوير مهاراتهم اليدوية والفنية وتنمية أنشطتهم الابتكارية التي يزاولونها في البيئة والمدرسة".
وقد عرفها (العامري ١٩٩٦، ص ١٠) بأنها : "احد المواد المنهجية في قسم التربية الفنية تضم عددا من المواد التعليمية من اشغال الورق ،والخشب والجلود والنسيج والطرق على النحاس، والفخاريات وغيرها ،وليس الغرض منها تعلم صنعة أو حرفة بل تنمية القوى البشرية والعقلية لدى الطالب وشحذها".

د- التوليف:-

عُرفه (منير الدين، ٢٠٠٠) بأنه " التوفيق بين أكثر من خامة في العمل الفني الواحد بحيث تثير الخامات متجمعة في صياغة واحدة متجانسة ومتوائمة.

الفصل الثالث

منهجية البحث واجراءاته

اتبعت الباحثة عدداً من الإجراءات التي تطلبها البحث للوصول إلى أهدافه والتحقق من فرضياته، وكما يأتي:-

أولاً: اختيار منهج البحث

يعد المنهج التجريبي من أكثر مناهج البحث العلمي دقة وكفاءة في الوصول إلى نتائج موثوق بها (عبد الحفيظ ومصطفى، ٢٠٠٠، ص، ١٢٥) إذ يستطيع الباحث أن يجري تغيير عامل أو أكثر من العوامل ذات العلاقة بموضوع الدراسة على نحو منتظم، من أجل تحديد الأثر الناتج من هذا التغيير في المتغير التابع، يتضمن التغيير عادة ضبط المتغيرات جميعها التي يمكن أن تؤثر في المتغير التابع باستثناء متغير واحد محدد تجري دراسة أثره في هذه الظروف وهو المتغير المستقل.

(عودة وملكاوي، ١٩٩٢، ص، ١١٩)

استخدمت الباحثة المنهج التجريبي،

ثانياً: اختيار التصميم التجريبي

إن سلامة التصميم التجريبي وصحته هي الضمان الأساس للوصول إلى نتائج موثوق بها (الزوبعي والغنام، ١٩٨١، ص، ٩٤-١٠٢) فاختيار التصميم التجريبي من المهام الأساسية التي يقوم بها الباحث من أجل اختبار صحة النتائج المستتنبطة من فرضياته، فطبيعة المشكلة لها تأثير في اختيار التصميم الذي يلائمها، والتصميم التجريبي يمثل الهيكل أو البناء العام للتجربة من أجل فحص فرضيات البحث (مايرز، ١٩٩٠، ص، ١٦٤) وقد اختارت الباحثة التصميم التجريبي من نوع الضبط الجزئي ذي المجموعة التجريبية الواحدة المتأثرة بالمتغير المستقل وذات الاختبار القبلي والبعدي، كما في شكل (١).

←	←	←	←
الاختلاف بين القبلي والبعدي	مهارات تشكيل المشغولات الفنية الاختبار البعدي	الاكتشاف الموجه المتغير المستقل	مهارات تشكيل المشغولات الفنية الاختبار القبلي

شكل (١)

يبين التصميم التجريبي للبحث

ثالثاً: مجتمع البحث وعينته

١- مجتمع البحث:-

مجتمع البحث: هو المجتمع الذي يجري الباحث بحثه عليه ويمثل جميع وحدات الظاهرة موضوع الدراسة، ومنه يتم اختيار العينة الممثلة له تمثيلاً كافياً، حددت الباحثة في عنوان بحثها طالبات الصف الثاني متوسط للمدارس الثانوية في مركز بعقوبة للعام الدراسي ٢٠١٢-٢٠١٣.

وعليه قامت الباحثة بالتعرف على مجتمع البحث من خلال مراجعتها الاطار الاحصائي في مديرية التخطيط والمتابعة/ مديرية تربية ديالى للتعرف على عدد المدارس الثانوية للبنات في مركز بعقوبة اذ بلغ عدد المدارس (٢١)^(*) و تمّ اختيار ثانوية ام سلمى للبنات بالطريقة العمدية وذلك لخصائصها من حيث توفر الإمكانيات وهذه الطريقة تمثل " اختياراً حراً على أساس إنها تحقق أغراض الدراسة التي يقوم بها الباحث." (عبيدات، ١٩٨٨، ص ١١٦)

وتكوّن مجتمع البحث الحالي من طالبات الصف الثاني المتوسط في المدارس الثانوية في مركز بعقوبة محافظة ديالى للعام الدراسي (٢٠١٢-٢٠١٣) إذ بلغ عدد الطالبات (١٩٨٣).

^(*) حصلت الباحثة على البيانات من المديرية العامة لتربية ديالى / التخطيط والمتابعة

وقد اختارت الباحثة بشكل عمدي ثانوية ام سلمى للبنات لتكون ميداناً لتجربتها وذلك لتعاون ادارة المدرسة وما وفرته من امكانيات للباحثة وتوزعت عينة البحث على شعبتين (أ، ب) واختارت الباحثة شعبة (ب) اذ يشكلون نسبة (٢٥,٨٦ %) من المجتمع الاصلي وهي نسبة تتلائم مع متطلبات البيئة التعليمية التدريبية ولكي تبتعد الباحثة عن التحيز طلبت من الطالبات انفسهن تسجيل ارقامهن حسب ترتيبهن في مقاعد الجلوس واعمارهن اضافة الى كون الطالبة راسبة في صفها من عدمه وانتخبت الباحثة بشكل عشوائي وعلى ارقام التسلسلات وبشكل عشوائي الطالبات من مواليد ١٩٩٩، وبعد استبعاد الطالبات الراسبات لامتلاكهن خبرة سابقة وكان الابعاد لبقية طالبات الشعبة احصائياً فقط مع السماح لهن بدخول قاعة الدرس ومشاهدة الدرس واستزادة خبرتهن وحفاظاً على النظام المدرسي في خروجهن واعتبار الحصاة التي تجري بها الباحثة تجربتها درساً شاغراً لبقية طالبات الشعبة، وعلى ان توفر الباحثة كافة مستلزمات بحثها كون عنوان الوحدة التعليمية في دليل المعلم كمادة اشغال يدوية يخلو من نوع المشغولات التي تروم الباحثة تدريسها، وبما ان التصميم التجريبي المعتمد في البحث الحالي يتطلب انتخاب مجموعة تجريبية واحدة باختبار مهاري قبلي وبعدي وتم تدريبهن على الوحدات التعليمية للمشغولات الفنية باستخدام اسلوب الاكتشاف الموجه.

٢- عينة البحث

ينبغي في كل بحث اختيار العينة التي تناسبه حجماً ووصفاً ويفترض أن تتمثل فيها معظم صفات المجتمع، لكي نبتعد عن التحيز تنتخب العينة بطريقة عشوائية، لذا اختارت الباحثة عينة البحث بالطريقة العشوائية المنتظمة بعد أن استبعدت الباحثة الطالبات الراسبات وعددهن (١٢) طالبة وبلغ عدد الطالبات لعينة البحث (١٥) طالبة، كما في جدول (٢).

جدول (٢)

يبين توزيع طالبات عينة البحث

المجموعة	عدد الطالبات قبل الاستبعاد	عدد الطالبات المستبعدات	عدد الطالبات بعد الاستبعاد	عدد طالبات عينة البحث	نسبة العينة لمجتمع البحث
التجريبية	٧٠	١٢	٥٨	١٥	%٢٥,٨٦

رابعاً: تجانس مجموعة البحث

على الرغم من أن جميع طالبات عينة البحث من مرحلة واحدة هي الصف الثاني متوسط ومن مدرسة واحدة ومن وسط اجتماعي واقتصادي متماثل إلى حد ما ، كان اختيارهن عشوائياً، ولكن حرصت الباحثة على تجانس المجموعة وارتأت القيام بذلك في (العمر الزمني، التحصيل لمادة التربية الفنية للعام السابق، الاختبار القبلي).

أ- العمر الزمني (بالأشهر)

تم الحصول على العمر الزمني من البطاقات المدرسية للطالبات، وتم حساب العمر الزمني بالأشهر لغاية ٢٠١٢/١٠/١ ملحق (١)، حسب متوسط أعمار طالبات مجموعة البحث، ثم معالجة البيانات احصائياً لمعرفة دلالة الفروق بين هذه المتوسطات.

ب-الاختبار القبلي

ينبغي قبل تقديم أية معلومات جديدة للمتعلم لابد من كشف مدى توافر المعرفة المسبقة (المعلومات السابقة الضرورية للتعلم الجديد) لأنها توفر استعداداً ذهنياً للتفاعل مع الخبرات الجديدة، وتعمل على تنشيطها و المحافظة على استمرار تفاعل المتعلم في موقف التعلم (قطامي واخرون، ٢٠٠٣ ، ص، ١٨٢، ٢٦٤) ولتحقيق ذلك قامت الباحثة بتطبيق الاختبار على عينة البحث بتاريخ ٢٠١٢/١١/٤، وتم حساب المتوسط الحسابي للمجموعة، لمعرفة الفروق بين هذه المتوسطات .

ج- التحصيل السابق في مادة التربية الفنية

حصلت الباحثة على درجات الامتحان النهائي للعام الدراسي السابق (٢٠١١-٢٠١٢) للصف الأول المتوسط لطالبات مجموعة البحث في مادة التربية الفنية من سجل الدرجات المعد من قبل ادارة المدرسة ملحق (٢) وبعد حساب المتوسط الحسابي للمجموعة، لمعرفة الفروق بين هذه المتوسطات أظهر النتائج الموضحة بالجدول (٣).

جدول (٣)

يبين تجانس المجموعة لمتغيرات (العمر الزمني، الاختبار المهاري القبلي، التحصيل لمادة التربية الفنية للعام السابق)

المعالجات المتغيرات	وحدة القياس	س	ع	و	ل	التفسير
العمر	شهر	١٦٢,٢٦٦	٢,٦٨٥	١٦١,٠٠٠	٠,٧٤٥	اعتدالي
التحصيل	درجة	٧٨,٢٦٦	٢,٣٩١	٧٦,٠٠	٠,٠٦٩	اعتدالي
الاختبار القبلي (المهاري)	درجة	٦١,٥٣٣	٨,٥٤٢	٥٩,٠٠٠	٠,٧٣٥	اعتدالي

س = الوسط الحسابي

ع = الانحراف المعياري

و = الوسيط

ل = معامل الالتواء

خامساً: تحديد متغيرات البحث

حددت المتغيرات على النحو الآتي:-

- المتغير التجريبي (المستقل) وهو طريقة الاكتشاف الموجه،
- المتغير التابع وهي مهارات تشكيل المشغولات الفنية،
- المتغيرات غير التجريبية (الدخيلة) وقد تؤثر على سلامة التجربة ولذلك ينبغي تحديد هذه المتغيرات والسيطرة عليها من خلال إجراءات السلامة الداخلية والسلامة

الخارجية، إذ يعد ضبط المتغيرات الدخيلة واحداً من الإجراءات المهمة في البحث التجريبي لتوفير درجة مقبولة من صدق التصميم التجريبي.

(عودة، وملكاوي، ١٩٨٧، ص ١١٩)

١- إجراءات السلامة الداخلية:-

تتحقق السلامة الداخلية عندما يتأكد الباحث من أنه تمكن من السيطرة على المتغيرات التي يمكن أن تؤثر في المتغير التابع لذا قامت الباحثة بضبط المتغيرات الآتية:-

أ- **ظروف التجربة والعوامل المصاحبة:** لم يتعرض البحث طوال مدة التجربة من

تاريخ ٢٠١٢/١١/٦ إلى ٢٠١٢/١٢/٢٥ لأي حادث يؤثر سلبياً في التجربة.

ب- **النضج:** يشمل هذا العامل كل التغيرات التي تطرأ نتيجة للتغير في السن أو التعلم، التي تصاحب تطبيق العمليات التجريبية، الامر الذي يؤثر على الدقة في نتائج الدراسة. (التل، وآخرون، ٢٠٠٧، ص، ٢٣٨)

وقد تم ضبط هذا العامل اذ قامت الباحثة بالتوزيع العشوائي للعينة وتحقيق التكافؤ في متغير العمر فضلاً عن تعرض جميع أفراد العينة الى مدة زمنية واحدة،

ج- **الاختيار:** " كان يكون توزيع افراد المجموعة التجريبية غير متجانس.

(ملحم، ٢٠٠٠، ص، ٣٩١)

وقد تم ضبط هذا المتغير اذ قامت الباحثة بتحقيق التجانس بين افراد المجموعة التجريبية في عوامل العمر الزمني ودرجات التحصيل لمادة التربية الفنية الاداء المهاري القبلي.

د، **الإهدار:** أن الباحثة قد تخسر بعض أفراد العينة خلال مدة التجربة لا سيما إذا كانت طويلة.

٢- إجراءات السلامة الخارجية:-

تتحقق السلامة الخارجية عندما تكون التجربة خالية من الأخطاء الآتية:-

أ- **تداخل المواقف التجريبية:** لم يتعرض أفراد العينة لتجربة أخرى خلال فترة تنفيذ تجربة البحث.

ب- مكان إجراء التجربة: تم تدريس افراد العينة التجريبية في صف مدرسي ذي تهوية وضاءة جيدة.

ج-المادة الدراسية: درس افراد المجموعة التجريبية مادة المشغولات الفنية بطريقة الاكتشاف الموجه.

د- جدول الدروس: تم تنظيم جدول الدروس الاسبوعي لمجموعة البحث لضمان تكافؤ الوقت المخصص لكل الدروس.

هـ - اداة البحث: إن اعتماد الأداة نفسها في الاختبار القبلي والبعدي ولكل طالبات عينة البحث أدى إلى الحد من هذا العامل.

و- تطبيق أداة البحث: استمارة الملاحظة لمهارات المشغولات الفنية تحت إجراءات وظروف متشابهة.

ز-الفترة الزمنية : استغرقت التجربة (٨) أسابيع للفترة من الثلاثاء الموافق ٢٠١٢/١١/٦ ولغاية الثلاثاء ٢٠١٢/١٢/٢٥ حيث تطبيق آخر اختبار وهو الاختبار البعدي، أما التدريس الفعلي فقد بلغ (٨) دروس بواقع (١) درس للمجموعة أسبوعيا لكل وحدة تعليمية عدا الوحدة الخامسة لاسبوعين، ملحق رقم (٣) يوضح توقيتات التجربة.

سادساً: مستلزمات البحث

١- تحديد المادة العلمية:

من خلال اطلاع الباحثة على موضوعات التشكيلات والمجسمات من كتاب دليل معلم التربية الفنية للصف الثاني للمرحلة المتوسطة وجدت عدم وجود موضوعات تخص الاشغال اليدوية ما عدا صناعة الزهور لذا عملت الباحثة على إعداد موضوعات تخص هذه المادة بما يتناسب والمرحلة العمرية والدراسية وبعد عرضها على الخبراء والمختصين، ملحق (٤) لاستطلاع آرائهم وملاحظاتهم ومقترحاتهم في إضافة أو تعديل أو حذف محتوى المادة المقترحة ومدى صلاحيتها للمرحلة الدراسية كما في الجدول (٤).

الجدول (٤)

يبين آراء الخبراء والمختصين لصلاحية محتوى المادة الدراسية المقترحة حسب
الوحدات التعليمية

ت	اسم الوحدة التعليمية	عدد الخبراء الموافقين	قيمة مربع كاي	الصلاحية
١	عمل عدة انواع من الزهور	٧	٧	✓
٢	عمل فيونكات متعددة الاشكال من فضلات الاقمشة	٧	٧	✓
٣	اضافة اقمشة التل او الستان لعمل باقات انيقة من الزهور الصناعية او الطبيعية	٧	٧	✓
٤	عمل طوق من الزهور وفضلات الاقمشة	٧	٧	✓
٥	تغليف سلات الخوص او الخيزران والليف والقصب	٧	٧	✓
٦	توظيف الاقمشة في تغليف اطباق الخوص المقلحة	٧	٧	✓
٧	تغليف القفاف ذات الاغطية	٧	٧	✓

* قيمة كا^٢ الجدولية (٣,٨٤) عند مستوى دلالة (٠,٠٥) ودرجة حرية (١)

من الجدول (٤) أظهرت النتائج أن قيمة مربع كاي المحسوبة هي أعلى من
قيمة مربع كاي الجدولية والبالغة (٣,٨٤) بمستوى دلالة (٠,٠٥)، إذ أن جميع
الوحدات الخاصة بموضوعات محتوى المادة صالحة للدراسة.

٢- الوسائل التعليمية والمستلزمات:

تعد الوسائل التعليمية من الأركان الأساسية لخطة أي درس من الدروس لذلك
يجب على المدرس أن يحدد الوسائل التعليمية المناسبة، التي إذا تكاملت مع طرائق
التدريس، المحتوى الدراسي، والأنشطة الأخرى كان لها دور فعال في تحقيق
المتعلمين لأهداف الدرس (شبر واخرون، ٢٠٠٥، ص: ٩٠) فتساعد الوسيلة التعليمية
على توضيح المعاني وكشف الغموض وتجذب انتباه المتعلم لما تضيفه من حيوية
وواقعية وتثير اهتمامه ومشاركته في اكتساب الخبرة، ونظراً للأهمية البالغة للوسائل
التعليمية، التي أشير لها بشكل مختصر ولما تمتاز به من مزايا عديدة عند

استخدامها في التدريس، فقد أستعين بها لتدعيم تدريس المادة العلمية للمجموعة،
متمثلة بالآتي :

- ١- اللوح السبوري و الطباشير الملون.
- ٢- القماش من انواعه (التل، القديفة ،الاوركنزا والستان).
- ٣- الشرائط مختلفة الألوان.
- ٤- الخيوط والأبر واصابع السليكون اللاصقة.
- ٥-الخرز وباقات زهور اصطناعية.
- ٦- سلال القصب والخوص.
- ٧- أطباق الخوص.
- ٨- قفاف ذات الاغطية.

٣- تحديد خصائص المتعلمات:

- تم التعرف على الخصائص المشتركة لجميع طالبات عينة البحث من خلال
البطاقة المدرسية للطالبات وقد تبين ما يأتي:
- ١- الفئة العمرية :- تراوحت بين (١٣-١٥) سنة.
 - ٢- الخبرة التعليمية :- لم يسبق لطالبات عينة البحث ان تعرضن لأية تجربة، كما
تم استبعاد الطالبات الراسيات.
 - ٣- التجانس :- أظهرت نتائج التجانس تجانس مجموعة البحث بـ (العمر الزمني
بالأشهر، التحصيل الدراسي السابق للعام السابق بمادة التربية الفنية، والاختبار
القبلي (المهاري)).
 - ٤- تجانس طالبات عينة البحث من حيث المنطقة او البيئة الحضرية نفسها.
- بذلك تم تحليل خصائص المتعلمات والوقوف على استعدادهن لاستقبال الخبرة
واستخدام أحسن الأساليب التربوية.

سابعاً: إعداد الخطط

خطة التدريس تمثل قاعدة الارتكاز ومحور الانطلاق في العملية التربوية فمدى
نجاح المدرس في تحقيق الأهداف التربوية المنشودة لعملية التعليم يتوقف على

تحقيق اكبر عدد ممكن من الأهداف وبأقل عدد من الأخطاء، (ابوجادو، ٢٠٠٣، ص ٣٨٢)، ويشمل التخطيط للتدريس تحديد الأهداف والإجراءات التدريسية ووسائل التقويم ومواعيد إعطائها، كذلك نوعية الواجبات البيتية التي ستعطى للطلبة لتدريبهم على التعلم الذي أعطي لهم أثناء الدرس (عدس، ٢٠٠٥، ص ٤٤٧)، في ضوء محتوى المادة العلمية المقرر تدريسها خلال مدة التجربة، أعدت الباحثة الخطط التدريسية المناسبة للمادة المطروحة للعمل في الدرس الواحد، ملحق (٥).

ثامناً: أداة البحث

لما كان البحث أو أهدافه تتطلب قياس الأداء المهاري للطلبات لذا فان من الضروري اعتماد أدوات الملاحظة الصفية التي تعد أكثر صدقا وموضوعية في قياس الأداة.

إن استمارة الملاحظة هي بمثابة دليل للملاحظ لتسجيل تقديراته للأداء على وفق مستويات التقدير المحددة في الاستمارة (داود وأنور، ١٩٩٠، ص ١١٤).

وقد اعتمدت الباحثة في إعداد استمارة الملاحظة على عدد من المصادر والأدبيات ذات العلاقة بمهارات التربية الفنية، اذ بلغ عدد الخبراء والمختصين (٧) خبراء، كما في ملحق رقم (٤) وفي ضوء ملاحظات السادة الخبراء تم تعديل وصياغة الفقرات التي تثار حولها الشكوك أو يكتنف الغموض معانيها، إذ تم إعادتها بعد الصياغة على وفق ملاحظاتهم على نفس المجموعة للتعرف على صلاحيتها وقياس الأهداف التي وضعت لأجلها، إذ استخدمت الباحثة مربع كاي لمعرفة مدى صلاحية الفقرات الخاصة باستمارة الملاحظة، كما في الجدول (٥).

الجدول (٥)

يبين صلاحية فقرات استمارة الملاحظة لتقويم مهارات الطالبات

الفقرة	عدد الخبراء الموافقين	مربع كا ^٢	الصلاحية
١	٧	٧	✓
٢	٧	٧	✓
٣	٧	٧	✓
٤	٧	٧	✓
٥	٧	٧	✓
٦	٧	٧	✓
٧	٧	٧	✓
٨	٧	٧	✓
٩	٧	٧	✓
١٠	٧	٧	✓
١١	٧	٧	✓
١٢	٧	٧	✓
١٣	٧	٧	✓
١٤	٧	٧	✓
١٥	٧	٧	✓
١٦	٧	٧	✓
١٧	٧	٧	✓
١٨	٧	٧	✓
١٩	٧	٧	✓
٢٠	٧	٧	✓
٢١	٧	٧	✓
٢٢	٧	٧	✓
٢٣	٧	٧	✓

• قيمة كا^٢ الجدولية (٣,٨٤) عند مستوى دلالة (٠,٠٥) ودرجة حرية (١)

وتكونت استمارة الملاحظة ملحق (٦) لتقويم الأداء المهاري للطلبات أثناء تنفيذ العمل (التشكيل الفني) من ثلاثة مجالات وكل مجال يتكون من مجموعة من الفقرات، وهذه المجالات هي (الفكرة وتتكون من (٧) فقرات، التنفيذ ويتكون من (٨) فقرات، الإخراج الفني ويتكون من (٨) فقرات)، إذ تتعلق كل فقرة بفقرات هذه الاستمارة بسلوك أدائي معين يتعلق بكل خطوة من خطوات المهارة الفنية على ضوء محتوى الموضوع المطروح، وجدول (٦) يبين ذلك.

جدول (٦)

يبين مجالات استمارة الملاحظة ونسبها المئوية وأهميتها النسبية وعدد الفقرات لكل مجال

أهمية كل مجال (٠ - ١٠)						المجالات	ت
الملاحظات	عدد الفقرات بعد التقريب	عدد الفقرات	النسبة المئوية للأهمية النسبية***	الأهمية النسبية للمجال**	الدرجة التي حصل عليها المجال*		
تعتمد	٧	٧,١٤٦	٣١,٠٧٣	٧٨,٥٧١	٥٥	الفكرة	١
	٨	٨,٠٥٦	٣٥,٠٢٨	٨٨,٥٧١	٦٢	التنفيذ	٢
	٨	٧,٧٩٦	٣٣,٨٩٨	٨٥,٧١٤	٦٠	الإخراج	٣
	٢٣	٢٢,٩٩٨	٩٩,٩٩٩	٢٥٢,٨٥٦	١٧٧	المجموع	

الدرجة الكلية للمجال = عدد الخبراء × أعلى درجة في الأهمية

$$٧٠ = ١٠ \times ٧ =$$

مجموع درجات المجال

$$١٠٠ \times \frac{\text{الدرجة الكلية للمجال}}{\text{مجموع درجات المجال}} = \text{الأهمية النسبية للمجال}$$

الدرجة الكلية للمجال

الأهمية النسبية للمجال

$$١٠٠ \times \frac{\text{النسبة المئوية للمجال}}{\text{مجموع الأهمية النسبية للمجالات}} = \text{النسبة المئوية للمجال}$$

مجموع الأهمية النسبية لجميع المجالات

النسبة المئوية للمجال × عدد الفقرات الكلي

عدد الفقرات =

١٠٠

(علاوي و رضوان، ١٩٩٩، ص١١٨)

وتم تحديد معيار خماسي لفحص أداء الطالبة يتمثل بالتقديرات (ضعيف، مقبول، متوسط، جيد، جيد جداً) وتحديد درجات تقديرية تتمثل من (١، ٢، ٣، ٤، ٥) وبذلك تصبح الدرجة الكلية لأداء الطالبة على وفق هذه الاستمارة المتضمنة (٢٣) فقرة (١١٥) درجة للحدود العليا و (٢٣) درجة للحدود الدنيا كما في ملحق (٧).

أ- الصدق :

ويقصد بصدق الأداة مدى التزام الاختبار بقياس ما يرمي قياسه، (يونس، ٢٠٠٤، ص٥٣٥) ويعرف صدق الاختبار بأنه الدقة التي يقيس فيها الاختبار الغرض الذي وضع هذا الاختبار من اجله، (الظاهر وآخرون، ٢٠٠٢، ص١٣٣)

ولأجل التحقق من صدق الأداة قامت الباحثة باستخدام الصدق الظاهري الذي يعد من مستلزمات بناء المقياس المراد قياسه (فريمان، ١٩٦٢، ص٩٠) ويشير (إيبل ١٩٧٢) إلى إن أفضل وسيلة للتأكد من صدق الأداة هي أن يقدر عدد من المختصين مدى تغطية الفقرات لجوانب الصفة المراد قياسها وشموليتها، (Eble,1972,p,311)

ب- الثبات :

إن ثبات الاختبار يعني إن الاختبار موثوق به ويعتمد عليه (الظاهر وآخرون، ٢٠٠٢، ص١٤) وهناك أكثر من طريقة لحساب ثبات نظام الملاحظة وتعد طريقة اتفاق الملاحظين في حساب الثبات من أكثر الطرائق شيوعاً، (المفتي، ١٩٨٣، ص٦١)

لذلك تطلب وجود ملاحظين اثنين فضلا عن الملاحظ الأول (الباحثة) لملاحظة أداء الطالبات وفي الوقت ذاته باستخدام نظام الملاحظة المراد إيجاد ثباته بعدها قام الملاحظان بتسجيل أداء (٦) طالبات وقد اخترن عشوائيا من نفس المدرسة (ثانوية أم سلمى للبنات ومن نفس الصف (الثاني متوسط)) اذ كان الملاحظان يدخلان الصف في بداية الدرس ويجلس احدهما في زاوية والأخر في زاوية أخرى أي كل واحد على حدة ويبدأن بملاحظة أداء الطالبات داخل الصف وفي ضوء ذلك يتم التأشير على استمارة الملاحظة ، وبعد ذلك قامت الباحثة بجمع استمارات الملاحظة لكل من الملاحظ الاول (الباحثة) والملاحظ الثاني (مدرسة التربية الفنية) والملاحظ الثالث (المشرفة الاختصاصية للتربية الفنية) واستخراج نسب الاتفاق وعدم الاتفاق بين الملاحظين.

وقامت الباحثة بتصوير أعمال الطالبات لغرض تحليلها وتقويمها من قبل لجنة تكونت من (الباحثة وملاحظين اثنين^(*)) لتقدير درجات الطالبات حول انجازهن للعمل الفني، إذ تم تزويدهما بالاستمارة وتدريبهما على استخدامها، والتأكد من وضوحها وطريقة العمل بها، وتمّ حساب معامل ثبات باستخدام معادلة الارتباط بيرسون من خلال استخراج معامل الاتفاق بين لجنة التقويم والباحثة، كما في الجدول (٧).

جدول (٧)

يبين معامل الارتباط بين الباحثة ولجنة التحكيم

معامل الارتباط المحسوب			أداة التحكيم
بين الملاحظ الأول والملاحظ الثاني	بين الباحثة والملاحظ الثاني	بين الباحثة والملاحظ الأول	مهارات التشكيل الفنية
%٨٥,٥	%٨٦	%٨٧	

^(*) حنان يوسف محمد - مدرسة مادة التربية الفنية - ثانوية ام سلمى

ميساء مجيد رشيد - المشرف الاختصاص لمادة التربية الفنية - مديرية تربية ديالى

تاسعاً: اجراءات تطبيق التجربة

أ- العينة الاستطلاعية:-

تمّ تطبيق الاختبار على عينة استطلاعية من طالبات الصف الثاني المتوسط في ثانوية أم سلمى للبنات، اذ بلغت العينة الاستطلاعية (٦) طالبات وذلك بتاريخ ٢٣/١٠/٢٠١٢ واختيرت العينة عشوائياً علماً انها مشابهة ثقافياً واجتماعياً إلى حد ما مع عينة البحث الأصلية.

ب- تطبيق الاختبار على عينة البحث:-

١-الاختبار القبلي

تم تطبيق الاختبار القبلي على مجموعة البحث في ثانوية أم سلمى للبنات يوم الاحد ٤/١١/٢٠١٢ الساعة (١٠,٠٠) صباحاً بعد أن هيأت الباحثة قاعة الاختبار بالاتفاق مع إدارة المدرسة وقد أشرفت الباحثة بنفسها على عملية تطبيق الاختبار وبمساعدة مدرسة مادة التربية الفنية المدرسة من اجل المحافظة على سلامة التجربة.

٢- تنفيذ المنهج

بعد ان قامت الباحثة بتدريس الطالبات (٨) دروس بواقع درس واحدة اسبوعياً اعتباراً من يوم الثلاثاء الموافق ٦/١١/٢٠١٢ ولغاية ٢٥/١٢/٢٠١٢ وبعد ان جعل درس التربية الفنية في الدرس الثالث والرابع لمرحلة الثاني المتوسط لكلا الشعبتين على التوالي بغية الاستفادة لوقت اطول وعدم التجاوز على حصة أي مادة دراسية اخرى واستخدمت الباحثة طريقة الاكتشاف الموجه في طريقة عرض وتقديم المحتوى التعليمي المتسلسل ملحق رقم (٨) وحسب الخطط التدريسية ملحق رقم (٥) ابتداءً من الاسهل الى الاصعب.

٣-الاختبار البعدي

قامت الباحثة بالأعداد للاختبار البعدي الذي تمّ تنفيذه بنفس القاعة والوقت (٢,٠٠) ظهراً ليوم الاثنين ٨/١/٢٠١٣ وبمساعدة الملاحظين (مدرسة مادة التربية الفنية والمشرفة الاختصاص للمادة) وقد تمّ تقويم افراد عينة البحث من قبل

الملاحظين الثلاثة ومن ضمنهم الباحثة، وفق الاستمارة المعدة للتقييم، ملحق رقم (٩).

عاشراً: الوسائل الإحصائية

استخدمت الباحثة الحقيبة الإحصائية SPSS لمعالجة البيانات التي تمّ جمعها.

الفصل الثاني

الاطار النظري ودراسات سابقة

المبحث الأول

أولاً: الاكتشاف الموجه

للتعلم بالاكتشاف جذور عند سقراط وروسو والجشتالتين وبياجيه، إذ اعتقد هؤلاء ان التعلم الافضل يأتي عن طريق التفاعل مع الموقف التعليمي واكتشاف المفاهيم والمبادئ والحصول على المعرفة من تفاعله النشط مع المؤثرات التي يتعرض لها.

(إشتية، ٢٠٠١، ص ٤٥)

وحديثاً اخذت النظريات الحديثة لـ (بياجيه، وبرونر، ودينز) تؤثر تأثيراً ملحوظاً في التنظيم مبنياً على مراحل تطور النمو الفكري، فالتعلم من وجهة نظر برونر يبدأ بتعلم البنئ المفاهيمية للمادة التعليمية وطرق التفكير فيها، والتفاعل مع الموقف الجديد أو المشكلة، ويؤكد (بياجيه) أن اكتساب الطفل للمفهوم يأتي عن طريق استكشافه بنفسه بالتدعيم والتوجيه، وهنا يكمن دور المعلم بتحديد المشكلة وتوجيه الاسئلة المناسبة. وينطلق (دينز) كذلك من منطلق بياجيه وبرونر في التركيز على اهمية البناء المفاهيمي ومراحل تكوين المفهوم لدى المتعلم ابتداء من مرحلة اللعب الحر الى مرحلة الصياغة، ويدعو (دينز) الى جو تعليمي مثير للابداع، يقوم على أساس مبدأ الاكتشاف. (خصاونه، ١٩٨٤، ص ٣٨)

ويعد (جيروم برونر) من ابرز علماء النفس الذين بذلوا جهوداً ذات قيمة كبيرة في تطوير التدريس من خلال نظريته التي تشدد على التعليم الاستكشافي. (عطية، ٢٠٠٨، ص ١٥٦).

وينظر الى الاكتشاف بانه العملية والطريقة التي يصل بها المتعلم الى الحل (أكثر من الحل نفسه) أو النتائج أو الوصول لمعلومة بعينها، لذا يهتم برونر

بالعملية في حد ذاتها، ويمثل في طرق وأساليب الوصول الى الحل. وعليه تصبح العملية في النهاية قدرة عقلية تنتج من التدريب على حل المشكلات، والتدريب على صياغة واختبار الفروض التي يمكن بتحقيقها الوصول الى الحل الصحيح. (فرج، ٢٠٠٩، ص ١٤٣)

ان الاكتشاف هو نقيض الاسلوب التقليدي (العرض المباشر) فهو لا يؤمن بتقديم المعلومات لقمة سائغة للمتعلم بل لابد للمتعلم أن يجتهد ويعمل لكي يكتشف الحقيقة بنفسه، وعلى المنهج والمعلم أن يتيحا أمامه الفرصة لذلك فتقدم الخبرات التعليمية على هيئة برنامج استقصائي استقرائي يقوم على دراسة الموقف والربط بين المفاهيم والعلاقات محاولة اكتشاف مفهوم او علاقة او طريقة حل جديدة، وهو الاسلوب التي تتبناه وتشجع عليه المناهج الحديثة تحقيقاً للأهداف التربوية الجديدة والتي تدعو الى تنمية قدرة المتعلمين على الاكتشاف والابتكار والتجريد والتعميم، والاسلوب الاكتشافي يشجع بالدرجة الاولى الفهم العلاقي والمجرد. (الشارف ١٩٩٧، ص ١٦٥)

ثانياً: مفهوم الاكتشاف الموجه

يعد التعلم بإسلوب الاكتشاف الموجه مهماً في توفير خبرات تعليمية متنوعة ومتعددة امام المتعلم تساعده في استنتاج حقائق او قواعد او تعميمات علمية تمكنه من تنمية مهارات تكون اكثر سهولة في انتقال اثرها وتفويضها في أنشطة ومواقف تعليمية جديدة.

ذكر برونر ان التعلم بالاكتشاف الموجه يقدم فيه المعلم بعض التوجيهات، ويفضل هذا النوع من الاكتشاف في معظم الاحيان، وبدلاً من ان يقوم المعلم بشرح كيفية حل المشكلات، فانه يوفر المواد المناسبة، ويشجع الطلبة على القيام بالملاحظة، وصياغة الفرضيات، واختبار الحلول، ويجب على المعلم أن يزود الطلاب بالتغذية الراجعة في اللحظة الحاسمة بحيث يستفيد منها الطلبة في مراجعة

طرائقه أو استخدامها في تشجيعهم على الاستمرار في الاتجاهات التي اختاروها.
(ول فوك ١٩٧٨، ص ٦٨)

وتجدر الإشارة أن عمليات الاستقراء أو الاستنباط أو المشاهدة أو الاستكمال هي العمليات التي يستخدمها المتعلم كي يقوم بتخمين ذكي، أو يضع فرضاً صحيحاً، أو يحقق حقيقة علمية، وبهذه الطريقة يقوم الطالب باكتشاف العلاقة التي تربط بين المتغيرات أو اكتشاف القاعدة التي يقوم عليها الحل. ونتيجةً للفروق الفردية فالقدرات العقلية والاستعداد لذا فمن المفيد ان يراعي المعلم القدرات المتفاوتة لدى طلابه عند تهيئة نشاطات يمارسونها من خلال الاكتشاف تتناسب مع امكاناتهم ويستطيعون القيام بها بكفاءة. (فرج، ٢٠٠٩، ص ١٤٣)

وترى الباحثة أن الاكتشاف الموجه من الوسائل والطرق التي تصل بالمتعلم الى معرفة جديدة من خلال استخدامه مصادره العقلية والجسمية ومروره بعمليات ذهنية عالية المستوى كالتحليل والتركيب، وصولاً الى ايجاد علاقات ترابطية لم تكن معروفة لديه من قبل.

ثالثاً: الاكتشاف الموجه في الموقف التعليمي

يتم التعليم بهذه الطريقة من خلال أنشطة التعلم التي يعدها ويتحكم فيها المعلم والتي يحصل بها على مخرجات تعليمية يقوم باكتشافها المتعلم. وتعد بدورها إعداداً بناءً مثل تتابع التفاعلات بين المعلم والطالب وبين الطالب والمنهج المدرسي لتأخذ صورة سؤال واجابة وتخرج باكتشاف غير مخطط له.

ويؤكد (كارول) ان الأنشطة المقدمة لابد ان تعطي فرصة للطالب ليتعلم من خلال الرؤية والاستماع واللمس والممارسة للأنشطة، واثارة الاسئلة والاكتشاف والابتكار وليس الانصات والاستماع فقط. (كارول، ١٩٩٣، ص ٢١٢)

ومع ذلك فان الطالب لن يستطيع الوصول الى كل الموضوعات بنفسه وان مثل هذا الامر قد يشعره بشيء من العجز وعدم القدرة والتي ترد عليه سلباً، لذا من

واجب المعلم ان يقدم له المساعدة عن طريق الايحاء او التلميح مما يقوده الى الاساليب او الوسائل التي تقدره على الاستمرار. (فرج، ٢٠٠٩، ص ١٤٣)

يقوم الطالب باداء العمل عن طريق استكشافاته لامكانياته وقدراته بحيث يؤدي محاولات مختلفة ينتقي ويكرر المناسب منها ويدمج بعضها البعض بهدف الوصول الى الانجاز الصحيح، وينحصر دور المدرس في تحفيز الطلاب واستثارتهم والتوجيه بحيث يتمكن الطلاب من استخدام عقولهم في التفكير للاستكشاف والاختبار. (الربيعي، ٢٠١١، ص ٢٢١).

ويمكن القول إنه طالما كان هناك تفاعل بين المدرس والطلبة، وعمل المدرس هو التوجيه والإشراف فإن كل اكتشاف في الواقع هو اكتشاف موجه.

وقد اثبتت التجارب والابحاث في هذا الميدان ان اتباع اسلوب الاكتشاف الموجه لمواجهة الفروق الفردية بين الطلاب من خلال اتباع التعليم عن طريق الوسائل التعليمية فمنهم من يحقق مستوى عاليا من التحصيل عند الاستماع للشرح النظري للمعلم وتقديم امثلة قليلة ومنهم من يزداد تعلمه عن طريق الخبرات البصرية مثل مشاهدة اللوحات التوضيحية والرسومات (طرية، ٢٠٠٨)

وقد تكون الوسائل التعليمية عبارة عن اشياء حقيقية (أنموذجات او مجسمات) من اعداد المعلم او الطالب تصنع من خامات مختلفة تسمح بالتفاعل مع الموقف التعليمي بما يحقق اندماج الطالب في النشاط التعليمي.

اذ ذكر (شولمان، 1970) اربعة اوجه تعبر اثنان منها عن درجات ممارسة الارشاد والتوجيه على عمل الطالب والجدول التالي يبين هذه الالوجه عند تعلم قاعدة او عند تطبيقها.

جدول (١)

يبين اوجه الارشاد والتوجيه بالاكتشاف الموجه (اشتية، ٢٠٠١، ص١٩)

القاعدة	الحل	نوع التوجيه	طريقة التعلم
معطاة	معطى	تام	استقبالية
معطاة	غير معطى	جزئي	استدلالية (اكتشاف موجه)
غير معطاة	معطى	جزئي	استقرائية (اكتشاف موجه)
غير معطاة	غير معطى	معدوم	اكتشاف حر

اي عندما يقدم احدهما ولا يقدم الاخر فان التعليم يكون استقرائيا او استنباطيا (اكتشافا موجه). .

رابعاً: خصائص التعلم بالاكتشاف الموجه

- ١- استثارة الدافعية لدى الطلاب للاكتشاف من خلال استثمار تفكيرهم في حل كثير من المشكلات التي يصادفها المتعلمون في حياتهم .
- ٢- استثمار خبرات الطلاب ومعارفهم السابقة كأساس لاكتشاف امور يمكن ان تبني على هذه الخبرات وخاصة مايتعلق ببعض المفاهيم والقواعد والقوانين التي سبق وعرفوها.
- ٣- توفير الاجواء المناسبة التي تعودهم على طرق البحث المناسبة لمستوياتهم النمائية متدرجا بالأمور السهلة ، تقدمه لمتطلبات اكثر عمقا .
- ٤- مساعدة الطالب على تخمين اكتشاف الحل وهذا يعني ان يبني الموقف التعليمي على فهم ابعاد القضايا التي يطلب الى المتعلم اكتشافها وهذا الدور يعود في اساسه على المعلم .

٥-التأكد من صحة التخمين، وهذا يقضي ان يقوم المعلم بإرشاد المتعلم الى استبعاد المحاولات الخاطئة التي يعتقد انها توصله الى الحل وان ينصحه باستبدالها بمحاولات جديدة قد توصله الى الحل .

٦-مساعدة المتعلم على التطبيق الصحيح بالتطبيق عليه والتدرب على استعماله وتوظيفه والارتكاز عليه في حل واكتشاف قضايا اخرى.
(فرج،٢٠٠٩، ص ١٤٦-١٤٧)

خامساً: مميزات الاكتشاف الموجه

١-الاسئلة بطريقة منطقية لها علاقة بمحتوى الوحدة التدريسية.

٢-التغذية الراجعة مستمرة.

٣-اشغال الطالب بعملية معينة تؤدي الى الاكتشاف.

٤-تطور القابلية على اكتشاف اشياء متتالية تقود الى اكتشاف فكرة معينة.

٥-تطوير القابلية على الصبر من قبل كل من المعلم والتلميذ.

(الربيعي،٢٠٠٦، ص ١٦٥)

سادساً: متضمنات الاكتشاف الموجه

١-يكون المعلم راغباً في عبور خط او عتبة الاكتشاف.

٢-يكون المعلم ميالاً الى استثمار الوقت في دراسة تركيب النشاط وفي تصميم السياق الملائم للأسئلة (الدلائل).

٣-يكون المعلم راغباً في اخذ الفرصة والقيام بالتجربة مع الاشياء غير المعروفة.

٤-يثق المعلم بالقابلية الذهنية للطالب.

٥-يكون المعلم قادراً على انتظار الاستجابة كما انه سوف يقوم بالانتظار طيلة الوقت او الفترة التي يحتاجها الطالب لاكتشاف الجواب.

٦-يكون الطالب قادراً على التوصل الى الاكتشاف الصغير الذي يقود الى اكتشاف الفكرة المطلوبة. (الربيعي،٢٠٠٦، ص ١٦٥)

سابعاً: خطوات التعلم بالاكتشاف الموجه

يُمر المتعلم بالاكتشاف الموجه للوصول الى الهدف المأمول في خطوات هي:-

- ١- خطوة التفكير العصبى - الشعور بالمشكلة.
 - ٢- خطوة الانتباه الى اشياء اخرى في الموقف.
 - ٣- خطوة الومضة الفجائية من الاستبصار (التأكد من الحدس).
- (الربيعي، ٢٠٠٦، ص١٦٦)

ثامناً: صعوبات التعلم بالاكتشاف الموجه

لم تأخذ هذه الطريقة حظها المطلوب بين طرق التدريس الاخرى رغم اهتمام الكثير من كليات التربية في الجامعات المختلفة بطرق التدريس الحديثة رغم وجوب الاستفادة من نتائج البحوث والدراسات في هذا المجال بغية تذليل صعوبات هذه الطريقة التي قد ترتبط ارتباطاً وثيقاً بمتطلباتها العديدة وهي كما ذكرت المصادر نجملها بما يأتي:-

- ١- تحتاج هذه الطريقة الى وقت اطول مما تحتاجه بقية طرق التدريس الاخرى.
- ٢- لا يستطيع الطالب في بداية تعلمه اكتشاف كل شيء بدرجة كافية.
- ٣- لا تلائم هذه الطريقة تدريس كل الموضوعات الدراسية وقد لا تلائم جميع الطلبة.
- ٤- تحتاج الى نوعية خاصة من المعلمين وتوافر الكثير من الوسائل التعليمية التي تدعم الموقف التعليمي. (برغوث، ٢٠٠٨)

المبحث الثاني

أولاً: المهارات الفنية

هي القدرة الفائقة على القيام بالأعمال الحركية المعقدة بسهولة ودقة وهي تحتاج براعة لأنها تمثل توافق بين أعضاء الجسم المختلفة خاصة بين اليدين والعينين وهو ما يعنى التوافق العصبي العضلي، وهي مهارة بارعة لمن يجيدها، وعليه فان بعض الصفات والمميزات ستظهر في أداءه للمهارة متمثلة بالاتي وكما يذكرها. (شاكر ،٢٠٠٧، ص ٨٤) -

أ- الأداء السريع والدقيق.

ب- قلة المحاولات الخاطئة.

ج- سهولة تنفيذ العمل.

د- ثبات مستوى الاداء.

المهارات الفنية عديدة ومنها المنتجات والأعمال الفنية مثل المشغولات الصوفية (التركو) وأشغال التطريز على الملابس واللوحات الفنية والطرق على الأواني وصناعة الحلى والسلال والأطباق وكذلك صناعة السجاد اليدوي والحياكة وصناعة الملابس واستعمال الاقمشة الفائضة وتزيين السلال وعمل الاطباق البلاستيكية وعلب المشروبات الغازية والعطور والنقش والرسم والنحت وكلها من الفنون اليدوية التي تحتاج للدقة والإبداع في صناعتها وكذلك مهارة الصانع ومن قبل أن يكون محبا لها .

لقد أصبح مفهوم (التربية عن طريق الفن) محورا أساسيا للتربية الشاملة وبخاصة في مراحل التعليم العام ، حيث تقدم من خلالها الممارسات الفنية التشكيلية والتطبيقية العملية التي يكتسب الطلبة أثناءها المهارات والخبرات التي تحتويها المناهج الدراسية في ترابط وتكامل مما يساعدهم على حسن مواجهة المواقف اليومية المختلفة. (الكنائي، ١٩٨٩، ص ٣)

وتعد الفتيات بالطبع أكثر ميلا لمزاولة الأعمال اليدوية وهي طبيعة الفتاة التي تميل للتعبير عن أحاسيسها بشكل عملي وهي وسيلة للتفيس عن مشاعرها وإبراز طاقتها من خلال التعبير الفني في المشغولات المختلفة.

وبالتأكيد تلعب المهارات اليدوية دورا هاما في الحفاظ على تراث الشعوب لذلك تهتم الحكومات ومنظمات المجتمع المدني بتشجيع المهارات اليدوية والأعمال الفنية.

ثانياً: مفهوم المهارة الفنية

يعد الانسان كائناً مجتمعياً يحتفظ بإرثه الحضاري الذي بذل لأجله جهوداً حثيثة ساهمت في بناء حضارته عبر العصور فلكل عصر خصائصه واساليبه وصولاً الى عصرنا الحالي الذي شهد تفوقاً على صعيدي العلم والفن كونهما ذا اهمية كبيرة في تأكيد مهارات النظام التعليمي.

كون المهارة الفنية عنصراً أساسياً في العملية السلوكية للمعلم لأنها تمكنه من تحقيق اهدافه بشكل مميز من خلال عمله كي يستطيع التحكم في استخدام الادوات بصورة مناسبة وبما يتلائم مع متطلبات العمل اليدوي الجيد . وهذا ما اكده كروشييه اذ يقول ان المهارة الفنية هي مجرد خبرة تكتيكية تكتسب بالممارسة بالتمرين.

(سالم، ١٩٨٥، ص ٦٨)

إن المهارة الفنية لا يمكن ان تنمو وتتطور بفعل التوافق الذي يجمع ما بين قوة التفكير واليد في انتاج لوحة فنية متكاملة، والمهارة بمفهومها العام هي استعمال المعلومات بصورة فعالة ومؤثرة وبتقنية عالية لإنجاز او تطوير عمل معين ، وتتضمن السرعة والسهولة والمرونة في انجاز عمل عقلي سواء كان فنيا او عمليا لذا نطلب من المتدرب والمعلم جهدا وقدرة على الممارسة المستمرة وتعد رؤية الفنانين وهم يعملون امرا سهلا. (موسى، ١٩٨٢، ص ٢٨)

اذا ان المهارة تتحقق عند حصول تأزر حسي - حركي من خلال التفاعلات المثيرات والاستجابات، فضلا عن ذلك ان انتظام المهارات على وفق سلاسل حركية

تتدرج بحسب صعوبتها على شكل انماط حركية اذ تؤدي كل واحدة منها دور المميز للأخرى، وتدعى بالمهارات الفرعية المتضمن للمهارة الاصلية.

(توف وعدس، ١٩٨٤، ص ٥١)

وتعد عملية تعليم المهارات عملية متكاملة تعتمد على اسس ومراحل غاية في الاهمية بحيث ان اهمال أية مرحلة بناء فيها او اساس قد يؤدي الى فشل العملية بأكملها. (الجميلي، ١٩٨٤، ص ١٠٢)

وفي علم النفس تعني مكونات التصرف الشعوري، التي تحتم الاخذ بنظر الاعتبار اربعة متغيرات هي السرعة، الدقة، الشكل، التكيف وقد يطور المتعلم بعض الاستجابات الحركية في تنظيم حركي جديد وبالتالي فهي صفة دالة لفاعلية الاداء. (الشوك، ٢٠٠٩)

ومن اجل ذلك نسعى ان نعطي اهمية كبيرة في طرق توصيل المعلومة الى ذهن الطالب للحد الذي يثبت هذه المهارة عن طريق الاداء العملي الذي يعد اهم مراحل التعليم المهاري وتنميته في اكتساب مهارات متعاقبة.

ثالثاً: انواع المهارات

ذكر في العديد من الدراسات والبحوث ان انواع المهارات قسمت الى مهارات معرفية وحركية، الا ان الدراسة الحالية اكتفت بالمهارات العملية لملائمتها لإجراءات البحث.

ان المهارات العملية لها عدة انواع وقد صنفتها المختصون بصيغ متعددة الى عدة اصناف، فقد صنفتها بلوم وفقا الى درجة تعقيدها الى ثلاث فئات هي:-

١- مهارة بسيطة :- تتضمن حركة واحدة فقط كالاستعانة بأصبع واحد لإنجاز اجزاء في تكوين فني معين .

٢- مهارات معقدة :-تتضمن اكثر من حركة واحدة ، كاستعانة المتدرب بأكثر من طرف في انجاز عمل فني .

٣- مهارات اخرى :-يتعامل فيها الفرد مع جسم مستقل عنه كالتعامل مع الادوات والاجهزة والمواد . (مازن، ١٩٨٦، ص٢٢٨)

وأضاف الغامدي في تعريف المهارات الفنية في الأداء الفني بأنها تُعد أول مظهر من مظاهر التعليم الذي يعني تغير في التنظيم الفعلي المعرفي والنفسي للفرد فالمهارة هي اكتساب كفايات وعادات أدائية مفيدة في ممارسة الفن وتقديره، وتُكتسب بالتدريب والمران حتى يتم الوصول إلى درجة التمكن، فالتدريب والمران شرطان أساسيان من شروط اكتساب المهارة الأدائية الفنية بشقيها التعبيري والتقديري فالمهارة الأدائية في الفن هي كيفية إنتاج أعمال فنية تتميز بالجودة ودرجة عالية من الإتقان.(الغامدي، ١٩٩٧، ص٧٤)

وقد صُنفت المهارة في أدبيات التربية إلى أقسام عديدة بعضها أكد على المهارات الحركية والمهارات العقلية والمهارات الاجتماعية، وبعضها الآخر أكد على المهارات الفكرية والمهارات الحركية والمهارات الحركية الفكرية.

كما أضاف (الغامدي، ١٩٩٧) تصنيفاً آخر للمهارات فذكر أن هناك مهارة تهتم بالإدراك وتُكتسب من خلاله وتسمى المهارات الإدراكية وهناك مهارات تهتم بالنقد وتقييم الفن وترتبط أكثر بالمعرفة وتسمى مهارات نقدية تقييمية، ومهارات تهتم بتعليم لغة الفن وتدوقه وتسمى مهارات تعليمية تدوقية ومهارات أخرى عملية فنية أدائية تؤثر وتتأثر بجميع مجالات المهارات السابقة.

السلوك الماهر سلوك معقد من حيث ترابط مكوناته المختلفة من النواحي الجسمية والعقلية والمعرفية والوجدانية الانفعالية والحركية والاجتماعية في آن واحد.

(حميدة وآخرون، ٢٠٠٠، ص٨٩)

رابعاً: التدريب على المهارة

- لقد أشار (موسى ،٢٠٠١، ص٦٧-٦٨) بان هناك مجموعة من الخطوات التي يتبعها المعلم للقيام بالتدريب لإتقان المهارة وهي .:
- أ- توفير المكان والأدوات والمعدات اللازمة للتدريب.
- ب- التهيؤ الذهني والنفسي للمتدربين وتشويقهم وجذب انتباههم وتشجيعهم وأبعاد القلق والتوتر النفسي عنهم .
- ج- تحديد عناصر التدريب وإجراءاته بما فيها المعلومات الإضافية التي ينبغي أن يحصل عليها المتدرب.
- د- إتقان العمل بشكل صحيح ،وقياس الانجاز المطلوب.
- هـ- المتابعة والتقييم.

ان حركة الانسان بمختلف انواعها واشكالها هي استجابات لمتطلباته وحاجاته فكما ازدادت مهاراته كلما كان اكثر تكيفا مع بيئته بكل انواعها الطبيعية والاجتماعية وان تطبيقه المتكرر لمهارات عملية يعني تكوين سلوكيات جديدة تعمل على تنمية تذوقه الفني وقدرته في التعبير.

المبحث الثالث

المشغولات الفنية

أولاً: نبذة عن تطور المشغولات الفنية

عندما نعود إلى الوراء قليلاً نجد أن المشغولات الفنية قديماً كانت تأخذ تسمية المشغولات اليدوية إذ كان الناس يحترفون هذه المشغولات ويتخذونها مصدراً للرزق.

والمشغولات الفنية نشاط إنساني متواصل في طبيعة الإنسان منذ القدم.

وقد تفتحت براعمه منذ آلاف السنين عند أقدم الشعوب التي سكنت الكهوف والمغارات وقد سار الإنسان منذ نشأته في سبيل اشباع رغبته والتعبير عن ميوله وكانت مشاغله لا تتعدى شؤون حياته وتوفير الطمأنينة وتدفعه دوافع الكفاح من أجل العيش والبقاء. (طالو ، ١٩٧٣ ، ص ٩)

وقد كانت منذ بداية نشأتها عبارة عن إنموذجات فنية استخدمها للسيطرة على وسائل الطبيعة وتعد أقدم وسيلة تعبيرية إنتاجية بدأ بها الإنسان منذ القدم حيث تعتمد على المهارة اليدوية في العمل باستخدام خامات البيئة .

والمشغولات الفنية إذا أخذت من المنظور الإسلامي، كونه المدخل الأساسي لاحترام العمل اليدوي والعودة إلى الأصالة الإسلامية من خلال نظام تعليمي جيد يعطى في الصروح العلمية. فعند الرجوع إلى بداية التاريخ البشري ، سنرى أن آدم عليه السلام كان أول من نسج وخاط وحرث الأرض، ولقمان عليه السلام كان خياطاً، و زكريا ونوح عليهما السلام كانا خياطين، والنبي محمد عليه الصلاة والسلام كان يرعى الغنم وسنجد أن لكل نبي حرفة زاولها في هذه الدنيا، والحرفة اليدوية تعتبر سنة من سنن النبي صلى الله عليه وسلم يؤجر عليها صاحبه.

عن الرسول صلى الله عليه وسلم يقول : ما كسب الرجل كسبا طيبا من عمل يده وما أنفق الرجل على نفسه وولده وخادمه فهو صدقة.

وترى المصادر التي تناولت حضارة وادي الرافدين عبر التاريخ بأن المناطق التي ظهرت بها الاعمال اليدوية اكثرها بعيدة عن المدينة وكانت تتوفر فيها بعض اسباب الحضارة لذا اغلب الاعمال كانت بدائية فمثلا جنوب العراق تميز بصناعة الحصران، لكونها مادة رئيسية في مفروشات الارضية، وبناء الاكواخ في منطقة الاهوار. حتى ادت الحاجة الى قيام الصانع بتطوير اعماله.

(السامرائي، ١٩٧٠، ص ٥-٦)

ثانياً: مفهوم المشغولات الفنية

يعد مجال المشغولات الفنية والشعبية من المجالات التي تهدف إلى ربط الدارس بالبيئة المحيطة به والطبيعة من حوله وإيجاد ارتباط وثيق بين الفرد وإحياء تراث الأجداد والآباء من الناحية الجمالية والوظيفية وذلك بهدف الوصول إلى تعبيرات فنية مبتكرة وفي هذا المجال يقوم الدارس بدراسة الطبيعة من حوله مع التوجه ناحية القيم التشكيلية واللونية.

إن مفهوم المشغولات الفنية هو العمل الفني الذي يتم ابتداعه أو اختياره لمقدرته على التعبير وتحريك الخبرة في إطار نظام محدد وهو التطبيق العملي للنظريات العلمية بالوسائل التي تحققها ويكتسب بالدراسة أو المران ، والفن جملة الوسائل التي يستعملها الإنسان لإثارة المشاعر والعواطف. وتشمل هذه المشغولات الجانب التطبيقي في الفن كالفخار والخزف وحياسة السجاد والسلال والمنسوجات اليدوية وأشغال الإبرة والتطريز والخياطة وصناعة الأحذية والحقائب النسائية والحفر والنقش على الخشب والمعادن والصياغة والنجارة والطباعة والتصميم الفني والصناعي وزخرفة الأقمشة وتزيينها.

(جامعة ام القرى، مفهوم المشغولات الفنية، ٢٠١١، صفحة الكترونية)

ثالثاً: أهمية المشغولات الفنية اليدوية

وتعد المشغولات الفنية أحد البنود الرئيسية في مجال التربية الفنية ففيها يتعلم الفرد بعض المهارات والخبرات والمعلومات نتيجة استخدام خامات متنوعة ومن جانب آخر تنمو لديه قدرات وترهف حواسه نتيجة تفاعله وتأمله وتذوقه للخامات المتنوعة . وهذا ما يتفق مع (البسيوني ، ١٩٨٨ ، ص ١٤٨) .

ان المشغولات اليدوية وسيلة تزيد من وعي الطلاب وتفتحهم وتنشط مخيلتهم وتطورهم الذهني . لكي يفهموا اوجها كثيرة من الموروث الحضاري وكيفية توظيفه لتلبية حاجات المجتمع المعاصر ، تتميز الاعمال اليدوية بأنها متعددة في خاماتها التي يؤلف منها الطالب ويصل بفكرة الى الابتكار كاستخدام الورق والكرتون والخشب والصلصال كلها وسائل يتعلم فيها المتعلم التفكير الى جانب الابتكار لذا ان المشغولات اليدوية تتطلب الخامات لجعل الطلبة قادرين على الانجاز لذا فإن الخامات ذات اهمية كبيرة بالنسبة للأشغال الفنية بصورة عامة .

وعليه يجب ان تحل هذه المادة مكانتها اللائقة اسوةً بالدروس المنهجية الاخرى والتي تحقق أهدافاً تربوية في البيئة التعليمية والتي "تشمّل الوعي باتجاهات تدريس المادة بالنسبة للمدير والزملاء والمجتمع كذلك الوعي باتجاه الطلاب نحو المادة ، والاعتماد على ما هو متوافر بالمدرسة من خامات وادوات ومكتبات، ومعلم التربية الفنية يعد ضمن البيئة التعليمية ويمكن ان يكون عامل جذب للطلاب او يكون عامل نفور لهم . (عبد العزيز ، ٢٠٠٩ ، ص ٣٤٤)

ففي المرحلة المتوسطة هناك ثلاثة انواع من الاستجابات للمراهقين النوع الاول يمكن ان يستجيب بصرياً والثاني يستجيب بطريقة مشوشة عن طريق الاحساسات التي ايقظتها فيهم التجربة اما الثالث فربما نجدهم يعملون من خلال افكارهم او من خلال ما اعطتهم هذه الافكار . (عبد العزيز ، ٢٠٠٨ ، ص ٢٦٧)

رابعاً: مفهوم الخامة

" الخامة كمفهوم لغوي تعني (المادة الأولية) أي الخامة التي لم تجر عليها عمليات التشكيل والتشغيل بمعنى أنها المادة قبل أن تعالج".

(معجم ألفاظ الحضارة، ١٩٨٠م ، ص٥٧)

وعلى هذا فالخامة هي المادة الخام قبل أن تمتد إليها يد الإنسان ، سواء كانت خامات طبيعية ، أو مصنعة ، وبذلك تخرج الخامة من كيانها الأصلي إلى مفردة أو وسيط ينقل بها رسالة إلى جمهور المشاهدين.

وقد وضح (صالح ، ١٩٩٨م) أن " الخامات لها تأثيرها وأهميتها عند المصمم ، فلكل منها إمكانات تشكيلية ، وجمالية مرتبطة بها ، وعلى المصمم دراسة خصائص وسائط التنفيذ ، حتى يتمكن من إنجاح التصميم . فقد حاول المصممون الكشف عن الوسائل التقنية وأساليب التنفيذ والمهارات التي تعبر عن أنفسهم دون الاعتماد على الإمكانيات التشكيلية للخامة "

خامساً: انواع الخامات المستخدمة في المشغولات الفنية

لكل خامة خاصية معينة وطبيعية تتيح للفنان البحث والتجريب، كذلك تمنح الإنسان القدرة على التفكير والتأمل والمحاولة في إنشاء إبداعات من خلال استعانتة بالخامات المختلفة كالأوراق والفلين والزجاج وفروع الأشجار.

(موسوعة دهشة، ٢٠١٠، صفحة الكترونية)

وهذا ما اكده (عبد العزيز، ٢٠٠٨، ص٢٦٤) " فالخامة تمتلك الامكانيات بصورة يمكن من خلالها استخدامها والاحتفاظ بمكونة كل خامة من حيث اوزانها، تركيبها، ملامسها، الوانها، شفافيتها، لدونتها، زينتها، كل هذه المؤثرات يستجيب لها المراهق وتتوقف هذه الاستجابة على مدى قيمتها بالنسبة له.

ولابد من استغلال خامات البيئة من المستهلكات الورقية والزجاجية وأنواع الاقمشة والبلاستيك في عمل نماذج تشكيلية مجسمة تتوافر فيها العناصر الجمالية والتعبيرية.

إن الفرد حينما يواجه بالخامات والأدوات تساعده على تكوين اتجاه عام نحو تذوقه لقيم الأشياء فيتكون لديه رؤية في تشكيل علاقات وتركيبات وجماليات ما كان للعين العادية أن تراها، وكما أنها تساعد الفنان على نمو بصيرته تجاه الأشياء وتساعد في حياته المستقبلية على تكوين اتجاه الذوق العام. (أحمد، ب. س).

إن المشغولات اليدوية تستلزم وجود خامات تجعل الطلبة قادرين على إنجاز تلك الأعمال عن طريقها لذلك فإن الخامات تعد ذات أهمية بالغة في المشغولات اليدوية بصورة خاصة والتربية الفنية بصورة عامة إنها وسائل طبيعية قريبة من حياة الطالب ويمكن عن طريقها أن يتعلم كثيراً من المعلومات والعادات والاتجاهات وحينما يكون للطالب هدفاً يسعى إليه مرتبطاً بميل حقيقي عنده فانه يدفعه إلى التعلم ويوجد عنده الحوافز لزيادة التعلم كما إن هذه الخامات يقبل عليها الطالب بفطرية ورغبة تلقائية.

(البسيوني ، ١٩٨٨ ، ص ١٤٨)

سادساً: أهمية التجريب في المشغولات الفنية

لقد شهد القرن العشرون العديد من الاتجاهات الفنية في مجال الفن التشكيلي ومحاولات دائبة للتطوير غزت كل مجالات العمل الفني من اساليب وخامات وفلسفات، ومع تعدد الادوات التشكيلية القديمة والحديثة زادت حرية الرؤية الابداعية للمبدعين نحو استخدامها في تحقيق افكارهم الفنية وتحول المرسم الى ورشة لتشكيل الخامات التقليدية والمستحدثة وغير المألوفة من تراكمات مخلفات الصناعة الحديثة والتكنولوجيا ومع هذا التطور تبدا عملية اختبارية ترتبط بفكرة التجريب لحل المشكلات و الاكتشاف لطبيعة الخامة ودراسة خصائصها وامكاناتها لمعرفة ما يمكن ان تقدمه من طاقات تكون بمثابة منطلقات للتفكير والخيال الابداعي في انتاج مشغولات المشغولات الفنية.

وعلى ذلك لم تعد التقنية ثابتة غير مرنة فتوجهات الفن الحديث ربطت بين التقنية ونوع الابداع فقد كان مفهومها عن الدقة انها غاية المطاف في العمل الفني والان لم تعد كذلك أي ان التقنية اصبحت مسالة نسبية لذلك ليست ثمة تقنية محددة بذاتها فالفن الحديث اثبت ان كل اتجاه له تقنياته وكل مدرسة لها اساليب في الاخراج بالاضافة الى طبيعة وخصائص كل خامة.

واصبحت هناك واجبات تقع على دارسي الفن بشكل عام والمشغولات الفنية بشكل خاص ومن هذه الواجبات :

- ١- التعرف على الخامات المتاحة وتقنياتها وطرق معالجتها في المجالات المختلفة.
- ٢- الانتقاء الواعي للخامات الداخلة في تكوين العمل الفني لخدمة الفكرة والبناء التشكيلي في التعبير.
- ٣- التعريف بضرورة ملاءمة التصميم للخامة المستخدمة.
- ٤- التعرف على الطرز والاساليب الفنية المرتبطة بمجالات المواد المختلفة لزيادة رصيد الخبرات التي تدفع الى التفكير والتأمل وابتكار اعمال متميزة ذات طابع ابداعي .
- ٥- الاهتمام بمبدأ التجريب في الشكل والخامة بما يدعم الفكر التجريبي الابتكاري الذي ينعكس على الشخصية الفنية والشكل الابداعي .

(جامعة ام القرى، مفهوم المشغولات الفنية، ٢٠١١، صفحة الكترونية)

فمجال التجريب على الشكل والخامة ضمن الاهداف المعرفية والاسس البنائية لمجال المشغولات الفنية باعتباره واحداً من الطرق المهمة في التشكيل يخضع مدخلات العمل الفني الى مجموعة من الضوابط الاجرائية من التبديل والتغيير في اطار من الثوابت الاخرى بهدف التوصل الى اكتشاف حلول وقواعد جديدة في البناء والتحرر من سيطرة الحلول التقليدية المألوفة في التشكيل.

سابعاً: مفهوم التوليف

لقد شغلت ظاهرة التوليف فكر الإنسان منذ القدم، فهي صورة من صور التفكير في كيفية التآلف وإيجاد العلاقات بين الشكل المادي والمضمون التعبيري لمكونات بنية العمل الفني التشكيلي.

وتسمى هذه الكلمة في اللغة الانجليزية (combination)، يعني اتحاد أو ترابط أو مجموعة مؤلفة أو التوحيد والضم.

والتوليف هنا معناها الاصطلاحي: التفكير بمجموعة الخامات أو توالف بمؤلفة. وولف الشيطان: ائتلف أحدهما مع الآخر، وعلى هذا فالتوليف يتطلب بالضرورة ممارسة متمرساً متفهماً لأساسيات التصميم تفهماً كاملاً، ولديه القدرة على السيطرة على عناصر التشكيل المجسم والمركب من خامات متعددة، تحكم كلاً منها متغيرات من حيث طبيعتها وقابليتها للتشكيل وكيفية إبراز عنصر الجمال الفني في تداخلها مع غيرها من الخامات، حيث يعيد صياغة هذه الخبرات الفنية والتقنية من وجهة نظر جديدة، تصف بالمرونة والأصالة لتتلائم مع جميع العناصر التي تداخلت في العمل الفني، مؤكدة على القيم الفنية التشكيلية، والمهارات اليدوية الأدائية، والجانب الوظيفي التي صنعت من أجله المشغولة الفنية.

ثامناً: التوليف في ضوء الفن

تعكس ظاهرة التوليف فكر العصر وثقافته، فقد أصبح للخامة أبعاداً فلسفية وعصرية، ففكرة توليف الخامات تكمن وراء الوصول إلى القيمة التعبيرية والفنية في مجال المشغولة الفنية، إلى جانب أنها تعكس حرية المنفذ في استخدامه لكافة الخامات الممكنة دون الارتباط بالأساليب التقليدية لتوصيل أفكاره من خلالها. ومفهوم التوليف هنا يعني التوفيق بين أكثر من خامة تجتمع في العمل الفني الواحد، فهو إذن حصيلة تفاعل الخامات المتعددة ذات المصادر المختلفة بحيث تتوازن الجوانب العملية (الوظيفية) والقيم الجمالية داخل إطار الإمكانيات والحدود الطبيعية لتلك الخامات، سواء كانت تشكيلية أو تقنية.

والتوليف في القرنين التاسع عشر والعشرين تميز بمفهوم مختلف تماماً عن مفهومه السابق، حيث دخل التوليف بالخامات بغرض تشكيلي وجمالي في الوقت نفسه، وكانت البداية لدخول تلك الخامات على العمل الفني هي رغبة الفرد في محاكاة الطبيعة بعناصرها المختلفة، وكان منطقياً أن تؤدي تلك المحاكاة إلى منطلقات جديدة في استخدام الخامات المختلفة في العمل الفني، متضمنة قيماً تعبيرية في أداء جديد. (منتديات حواء، صفحة الكترونية، ٢٠١١)

وإذا تفحصنا ما حولنا لوجدنا آلاف الأشياء والحاجات والأدوات المبتكرة - وهي تزداد يوماً بعد يوم فتعدل أو يزداد عليها عناصر جديدة وبعاد ابتكارها بقالب جديد يحقق قيماً جديدة. (قشلاق، ١٩٦٣، ص ٩٣ - ٩٧)

تاسعاً: أنواع خامات التوليف

كانت نتيجة استخدام الخامات العديدة والمتنوعة، وتوليفها مع بعضها البعض، أن ألغيت الفواصل التقليدية بين مجالات الفنون المختلفة، وبالتالي ظهر مصطلح العمل الفني من خلال أعمال يصعب تصنيفها، أو أصبح التوليف بين الخامات في العمل الفني سمة من السمات المميزة للتشكيل الفني المعاصر، وأصبح التوليف وإعادة صياغة المستهلكات حالياً أمراً مطروحاً على ساحة الفن التشكيلي، وقد تستخدم الخامات في التوليف مبدئياً لقيمتها التماثلية، أو على أنها أشكال تشير إلى معانٍ وتستدعي قيماً مترابطة، وبهذا نجد أن مجال التوليف يؤكد رابطة الإنسان بالبيئة المحيطة وإحداث وفاق بينها، والتفاعل الصادق بينه وبين محيطه المادي، كما أنه فرصة للعمل من خلال خامات متعددة ومتنوعة من حيث الشكل واللون والملمس، والتوليف بين أكثر من خامة أمر حيوي جداً لإثراء المشغولة الفنية من حيث "الشكل والقيمة" ولكنه ليس غاية في حد ذاته، وينبغي أن يكون له هدفاً فنياً يتصل بالانسجام والوحدة العضوية بين المواد المتألفة، والتي تشترك معاً في إخراج عمل فني واحد، فهو إذاً وسيلة لتحقيق قيمة فنية تؤدي في نهاية الأمر إلى إثراء كل من الخامات الداخلة في التوليف على أنها توحدت في وحدة واحدة وأصبح لها كياناً جديداً.

عاشراً: أنواع خامات التوليف

١- خامات طبيعية :-

أ- خامات نباتية مثل جذوع الاشجار وجذورها والالياف والسعف والثمار الجافة وبذور التمر والخوص وقشور الكثير من الفواكه والخضروات بعد تجفيفها.

ب- خامات حيوانية تتمثل في عظام الحيوانات وقرونها واسنانها وجلودها المتنوعة الملامس وريش الطيور بأنواعها.

ج- خامات جمادية وتنقسم الى نوعين :-

كائنات بحرية مثل القواقع والاصدف والشعب المرجانية.

كائنات برية مثل الصخور والاحجار بأنواعها.

٢- خامات مصنعة:-

وتنقسم هذه الخامات التي تخضع لأشغال التوليف الى نوعين هما :

أ- خامات صناعية لا تتغير هيئتها الخارجية وتستخدم بكامل خواصها مثل الاخشاب والمعادن والاقمشة والخيوط بأنواعها.

ب- خامات صناعية تتغير هيئتها الاصلية وتتحور الى هيئة مختلفة تماما بمعنى انها تفقد خواصها ومميزاتها خاصة اذا تم استخدام عمليات التسخين الحراري لها وبالتالي يتم دمجها مع خامات اخرى مثل البلاستيك والفلين والورق .

إن لكل خامة تدخل في العمل الفني وضعاً جديداً تكتسبه من الخامات الأخرى القريبة لها أو الوسط المحيط بها، وبمقتضى هذا يكون لكل خامة في العمل الفني - سواء كانت أساسية أو ثانوية - دور مميز في انبثاق الوحدة الكلية للعمل الفني، فالكل شيء مختلف عن الجزء أو إضافة الأجزاء بعضها إلى بعض، إذ أن الكل هو نظام مترابط باتساق مكون من أجزاء متفاعلة لتحقيق الوحدة التي تنشأ نتيجة الإحساس بالكمال المنبعث من الاتساق بين الأجزاء" (صبري، ١٩٨٦، ص ٢١٥).

أي عندما نرغب في تكوين موضوع يتطلب استخدام عدة خامات في عملية التنفيذ، لابد من ملاحظة تآلف الخامات والدمج بين بعضها البعض، لتخدم الفكرة المراد تحقيقها وتساعد على نجاحها.

حادي عشر: أثر الخامات في التشكيل

تؤثر طبيعة الخامات وتقنياتها وطرق استخدامها على المصمم في بناء الشكل ، كما تؤثر في قدرته على الابتكار ، فكلما اتسعت معرفته بإمكانات الخامات وطرق معالجتها أدى ذلك إلى ازدياد أفكاره التخيلية وقدرته على الإبداع ، وتسيطر الخامات على نوعية الأشكال التي تنتج منها ، لأن لكل خامات حدودها وإمكاناتها ونواحي قصورها الطبيعية ، فالأعمال المصنوعة من الصلصال تختلف في الشكل عن الأعمال المصنوعة من الألياف أو المعادن أو النسيج ، فمن السهل تشكيل الصلصال وزخرفته بإضافات من الخامات نفسها إذا ما كان ليناً، ومن السهل الحفر عليه وخذشه عندما يكون في طريقه إلى الجفاف ، ولكن لتشكيله حدود من حيث الحجم . إذا فهناك ارتباط بين مكونات العمل الفني من خامات وشكل ومضمون ، ولا يمكن للعقل أن يدرك الصياغة الفنية لأحد هذه المكونات إلا في إطار الكل ، وعلى هذا فإنه لا يمكن فهم أي من هذه الأبعاد بمفرده فالمادة والشكل والتعبير ، يعتمد كل منهما على الآخر . والمضمون التعبيري لأي عمل - لا يكون على ما هو عليه إلا بسبب العناصر المادية والتنظيم الشكلي. (ستولينتر ، ١٩٨١)

وقد وضح (صالح ، ٢٠٠٢) أن " الخامات لها تأثيرها وأهميتها عند المصمم ، فلكل منها إمكانات تشكيلية ، وجمالية مرتبطة بها ، وعلى المصمم دراسة خصائص وسائط التنفيذ ، حتى يتمكن من إنجاح التصميم . فقد حاول المصممون الكشف عن الوسائل التقنية وأساليب التنفيذ والمهارات التي تعبر عن أنفسهم دون الاعتماد على الإمكانيات التشكيلية للخامة " .

وقد قدمت الخامات إمكانات وأبعاد إبداعية جديدة ، أتاحت المزيد من وسائل التعبير، وهو ما يؤكد (ستولينتر ، ١٩٨١) في قوله : " إنك لا تستطيع أن تصنع

من الفخار نفس ما يمكنك أن تصنعه من الحديد الخام ، إلا إذا كان إجباراً وافتعالاً ، فالإحساس الذي يبعثه العمل يكون مختلفاً كل الاختلاف ، وذلك لأن الخامة تتحرك وتحثك أن تصنع منها شيئاً معيناً ، وبالتحديد لو أنك تعرفت على قدرتها التشكيلية ."

فالعبرة ليست في نوع الخامة بل فيما تثيره من خيال للتعبير لأنها تحتوى على تفاصيل وتراكيب لا تنتهي ، فقد توحى ألوان الخامات وقيمها السطحية وصفاتها الأخرى بابتكارات عديدة في التشكيل، كل تلك العوامل السابق ذكرها والتي قد يجد الفنان نفسه في مواجهة معها ، تعرض الحاجة لعمل خطة أو نظام مدروس يعينه على تنفيذ العمل الفني ، ذلك النظام يحمل تصورا للتفكير وقدرًا كافيًا من الحلول للوصول إلى التنفيذ الجيد ، ذلك ما يهدف إلى تحقيقه كل فنان .

وهذا ما اكدته احد المؤثرات على النشاط في حجرات الدرس "فعلى المعلم ان يتحكم في كميات الخامات ويدرك ان هناك مقدارا مناسباً ومقبولاً للخامات كما يوجد هناك مقدار غير مناسب وغير مقبول للخامات يسيء الى عملية استخدام هذه الخامات. (عبد العزيز ، ٢٠٠٨ ، ص ٢٦٨)

ثاني عشر: الخامات المتجانسة في المشغولة الفنية

يقصد بهذا الأسلوب من المشغولات الفنية: استخدام خامات متجانسة، وهي التي تحمل طبيعة واحدة أو من أنواع أو أصول مختلفة، وتتماشى وتتلائم مع بعضها البعض، بالاستعانة بمكملات أخرى مساعدة، وهي التي تساعد على إظهار جمال العمل الفني المشغول بالخامات المتجانسة، وتكون غالباً من خامة مختلفة حتى يظهر التباين بين الخامات. فالخامتان يظهر بعضهما البعض. (محمد، ٢٠٠٢)

والاستفادة من جميع الطرق التي تتبع في تنفيذ عمل فني بأشكال مبتكرة، مع استعمال بعض الخامات المساعدة لتزيد من قيمته، يعتمد على الخيال المبدع الذي يدرك العلاقات بين تلك الخامات، ويرى في صياغتها بعضها مع البعض الآخر نوعاً من التوليف الجيد الذي يعني عملية المواءمة عند استخدام أكثر من خامة في

تشكيل العمل الفني الواحد. في إطار الالتزام بقوانين التجانس والانسجام الكامل بين مجموع تلك الخامات، بما يؤدي إلى إحكام الوحدة في هذا العمل، وبالتالي تأكيد القيمة الفنية التي يختص بها. ومفهوم التصميم في المشغولة يرتبط بمفهوم التصميم كأبي عمل فني آخر ، من حيث المعايير العامة للتصميم . ويعني ذلك الكثير، فهو عملية ترتبط ارتباطاً عضوياً بالقدرة على الإحساس والإدراك والتخيل ، والتعبير والتنفيذ. (جامعة ام القرى، مفهوم المشغولات الفنية، ٢٠١١، صفحة الكترونية)

وكان لظهور المدارس والاتجاهات الفنية الحديثة، آثارها على الشكل مع واعي بأهمية الخامة، حيث أدخلت خامات جديدة، كان لها تأثير على الأعمال الفنية وجودتها، يضاف إلى ذلك اتجاهات المصمم الفكرية والفنية ، فلما كان المصمم وليد مجتمعه بكل ما يتضمنه من مبادئ وقيم، فإن مفاهيمه الفكرية تنبع مما يحيط به من متغيرات في بيئته ومجتمعه وعصره، بما ينعكس على صياغته الفنية.

فعمليات بناء العلاقات التشكيلية في المشغولة الفنية والتعبير عن ذلك بتوليف الخامات لم يعد مجرد تركيب مساحات يجاور بعضها البعض، وإنما أصبحت عملية تجدد نفسها بنفسها في أثناء الممارسة العملية الفنية التي قد لا تتبع تصميماً مسبقاً فهو مفهوم أكثر شمولاً، أما الخامة فتجدد علاقتها بالموضوع تارةً وبالمضمون الفكري تارةً أخرى.

والمشغولة الفنية تتيح للطالب الإضافة والتجديد ، سواء من حيث جماليات التصميم أو وظائفه أو إقتصادياته أو سهولة التقنيات وتبسيطها . وهي كذلك تدفعه إلى البحث في الوسائط المختلفة التي يمكن أن تسهم في بناء أشكاله ، وتحقيق رغباته وافكاره .

ثالث عشر: العوامل المؤثرة في تصميم المشغولة الفنية

يتأثر تصميم المشغولة الفنية بعدة عوامل خارجة عن البناء الفني ذاته تؤثر فيه وتحدد نشاط التفكير الذهني للفنان، حيث أن عملية التصميم تبدأ بالتفكير ، ولأن الفنان لا يعبر عن إحساسه في الفراغ، ولكنه يستعمل في ذلك التعبير خامات

وأدوات وتقنيات متباينة، كما أن الهدف من التصميم يتنوع بتنوع الحاجات الإنسانية والاجتماعية والبيئات المختلفة والعصور المتغيرة، مما يصبح معه وجود نظام علمي وفني مدروس للعمل أمر مهم وضروري.

وبما يتوافق مع اركان نظرية العمل في تدريس التربية الفنية كانعكاس للفكر التربوي المعاصر والتي وضعها الدكتور لطفي محمد زكي عام ١٩٦٩ ذات الاركان الستة المتمثلة بالاستعداد، الحالة السايكولوجية الثقافية، مجموع مؤثرات البيئة، تناول المعلومات والمدرجات، تصوير مجال الابداع وتقويم العائد والانتقال الى خبرات جديدة. (ابو الخير، ١٩٨٩، ص ٨٠)

وتتحدد العوامل المؤثرة فيما يلي :

١- عوامل تتصل بالموضوع :

يعد الموضوع أحد مصادر الإلهام لمصمم العمل الفني ، فكلما كان الموضوع ثريا من حيث كونه فنياً (تشكيلياً) خالصاً أو اجتماعياً أو دينياً أو سياسياً أو مرتبطاً بحدث معين .

٢- عوامل تتصل بالوظيفة :

تأتى مشكلة عملية صهر الجمال بالوظيفة على أنها المهمة الجوهرية للتصميم، وينبغي تعميم ذلك القول بأن غالبية الإنتاج تخضع لمبدأ ربط الجمال بالوظائف بمعنى أن العمل الفني للفنان حتى وان كانت معبرة عن إحساسه الداخلي فإنها تحمل جانباً وظيفياً بجانب تأثيرها الجمالي في عين من يشاهدها لارتباط معنى الجمال بالنسبة لأفراد المجتمع بالوظيفية للفن.

٣- عوامل تتصل بالمضمون :

المضمون هو المعنى الرئيسي والقيمة الجمالية للعمل الفني ، ويرجع للخصائص الشعورية الذاتية النفسية التي نستشعرها في العمل مضافاً إلى ذلك تقديرنا لجوانبه

الوصفية ، والمضامين فئات وأشكال منسقة من المعلومات يكون الإنسان قادرا على تمييزها مع ملاحظة الربط بين تلك القدرة وثقافة ذلك الإنسان.

٤- عوامل تتصل بالبيئة والوسط المحيط :

من المشكلات الفنية التي تواجه الفنان ضرورة تحقيق الوحدة العضوية بين التصميم والبيئة والوسط المحيط ،حيث أن العمل الفني كثيرا ما يستلهم مفردات البيئة ومكوناتها البصرية ، وكذلك طبيعة المكان من حيث العوامل الطبيعية والمناخية تؤثر على العمل الفني وتفرض معالجات خاصة واستخدام خامات مناسبة لتلك البيئة.

٥- عوامل تتصل بثقافة الجمهور :

قد يصعب إنجاز العمل الفني دون معرفة بالمجتمع الذي تتبع منه ،وتفهم الأفكار والمفاهيم الاجتماعية التي يعتمدها الجمهور فنبيت الموضوع الجمالي ليست بعيدة عن خبرات المتلقي الذي يقوم بإعادة تأسيس العمل كموضوع جمالي من خلال الفهم والشعور ،وهذه مسألة تتوقف على مدى نضج خبراته السابقة الشعورية ووجدانه الذي يتيح له فهم العمل الفني والشعور به .

٦- عوامل تتصل بالخامات:

وهي تتعلق بطبيعة العمل الفني وكيفية اختيار الخامات المناسبة لتنفيذها ، لارتباط نوع الخامة وأساليب الأداء والأدوات ، وكذلك طبيعة البيئة وعناصرها من درجة حرارة ورطوبة بفكرة العمل وطبيعة الموضوع ومكان العرض بعد التنفيذ.

٧- عوامل تتصل بالتقنية:

وهي تتعلق بأساليب الأداء وطرق التنفيذ التي يستخدمها المصمم ،والأدوات والخامات كوسيط تعبيرى يتم من خلالها تجسيد المضامين الفكرية ،فالاختيار الناجح للخامة يساعد على حل كثير من المشكلات الخاصة ببناء الشكل وتقنيات

التنفيذ، كما أن الخبرة بطبيعية الخامة وإمكاناتها التشكيلية يؤثر على تحقيق القيم الفنية المطلوبة. (منيرالدين، ٢٠٠٠)

ومن بين المشغولات الفنية التي اقتصر عليها البحث هي:

استخدام الاقمشة والشرائط متنوعة في طبيعتها وملمسها والازرار والاسلاك من فضلات البيئة المحلية في عمل مشغولات اساسها سلات واطباق الخوص والقفاف ذات الاغطية وباقات الزهور المجففة والصناعية والتي اتلفتها عوامل بيئية وزمنية ووضعها بحلة جديدة تناسب حداثة العصر وتحافظ على تراث الماضي وذلك عن طريق تشكيل وتوليف وتجانس عدة خامات باشغال الابرة واللصق باصابع السليكون الحراري.

ومن خلال وحدات تعليمية تتدرج من السهل الى الصعب وتنتقل فيها الخبرات التعليمية من وحدة الى اخرى باستخدام طريقة الاكتشاف الموجه .

دراسات سابقة

١- (دراسة الزيدي ٢٠٠٤)

عنوان الدراسة (الحلبي العباسية وتوظيفها في مادة الاشغال اليدوية لطلبة قسم التربية الفنية)

هدفت الدراسة:-

١- الكشف عن واقع تصميم الحلبي العباسية للفترة (١٣٢ هـ -٦٥٦هـ)

٢- تصميم برنامج تعليمي لمادة الاشغال اليدوية في الجانبين المعرفي والمهاري

٣- قياس فاعلية البرنامج المصمم من خلال تطبيقه على طلبة قسم التربية الفنية في مادة الاشغال اليدوية

منهج الدراسة:-

استخدم الباحث المنهج التجريبي ذا المجموعة الضابطة والتجريبية ذوي الاختبار القبلي والبعدي.

مجتمع البحث:-

تمثل بالحلي العباسية للفترة الواقعة بين القرنين الثاني الهجري ومنتصف القرن السابع الهجري البالغ عددها (٦٤) المجتمع البشري يتكون من (٧٥) اما عينة البحث (٢٣)

اهم النتائج:-

تفوق المجموعة التجريبية التي درست مادة الاشغال اليدوية على وفق البرنامج التعليمي على المجموعة الضابطة التي درست المادة نفسها بالطريقة الاعتيادية في الاختبارين التحصيلي المعرفي والادائي (المهاري) عند مستوى دلالة (٠,٠٥)

٢- (دراسة عنبر ٢٠٠٨)

عنوان الرسالة) برنامج تدريبي لإكساب طلبة قسم التربية الفنية مهارات الاشغال اليدوية على الجلد)

هدفت الدراسة:-

١- بناء برنامج تدريبي لاكساب طلبة قسم التربية الفنية مهارات الاشغال اليدوية على الجلد

٢- قياس فاعلية البرنامج التدريبي ببعديه المعرفي والمهاري

منهج الدراسة:

استخدم المنهج التجريبي ذو المجموعتين الضابطة والتجريبية ذو الاختبار القبلي والبعدي.

مجتمع البحث / ٢٥٠ عينة البحث / ١٤

اهم النتائج:-

١-كفاءة المجموعة التجريبية في الاختبار التحصيلي المعرفي البعدي والذي يتعلق بالجانب المعرفي الذي تضمنه المحتوى التعليمي للبرنامج التدريبي.

٢-كفاءة المجموعة التجريبية في الاختبار المهاري البعدي والذي تعلمت المهارات الفنية المتعلقة بمادة الاشغال اليدوية(خامة الجلد).

٣- هناك فروق ذات دلالة احصائية في درجات الابداع بين الاختبار القبلي والبعدي وان البرنامج كان فاعلا.

٣- (دراسة جوامير ٢٠١٠)

(برنامج تعليمي لتطوير التصور الذهني لدى طلبة قسم التربية الفنية في مادة الاشغال اليدوية)

هدف الدراسة:-

يهدف البحث الى بناء برنامج تعليمي لتطوير التصور الذهني في مادة الاشغال اليدوية لتطوير مهارات طلبة قسم التربية الفنية

منهج الدراسة:

استخدم المنهج التجريبي ذو المجموعتين الضابطة والتجريبية ذو الاختبار القبلي والبعدي.

مجتمع البحث / ٣٤٣

اما عينة البحث / ٤٠ طالبا وطالبة

اهم النتائج:-

تفوق طلبة المجموعة التجريبية التي تعلمت المهارات الفنية بمادة الاشغال اليدوية ،وفقا لمراحل البرنامج التعليمي على اقرانهم طلبة المجموعة الضابطة الذين تعلموا المادة نفسها بالطريقة الاعتيادية في الاختبار التحصيلي المعرفي والاداء المهاري.

٤ - (دراسة المفرجي ٢٠١٢)

(تأثير التعلم التعاوني في تنمية مهارات المشغولات الفنية لدى طلبة قسم التربية الفنية)

هدفت الدراسة:-

تعرف تأثير التعلم التعاوني في تنمية مهارات المشغولات الفنية (تخريم الخشب) لدى طلبة قسم التربية الفنية.

منهج الدراسة:

استخدم المنهج التجريبي ذو المجموعتين الضابطة والتجريبية ذو الاختبار القبلي والبعدي.

مجتمع البحث:-

تكون المجتمع البحث من طلبة قسم التربية الفنية / كلية التربية الاساسية /جامعة ديالى للعام الدراسي ٢٠١١- ٢٠١٢ ، والبالغ عددهم (٢٩٥) طالبا وطالبة موزعين على (٤) سنوات دراسية.

اهم النتائج:-

اظهرت النتائج تفوق المجموعة التجريبية التي درست وفق استراتيجية التعلم التعاوني على المجموعة الضابطة التي تم تدريسها بالطريقة الاعتيادية وهذا يوضح لنا فاعلية استخدام التعلم التعاوني واهميته التي برزت من خلال نتائج الدراسة .

مناقشة الدراسات السابقة

إن الدراسات التي استعرضتها الباحثة تتشابه في بعض المحاور مع الدراسة الحالية وتختلف عنها في بعضها على وفق المحاور الآتية:-

١- تباينت اهداف الدراسات السابقة بين تنمية واكساب الطلبة للمهارات اليدوية المشغولات الفنية كما في دراسة (عنبر) و (المفرجي) وهذا ما اتفق مع الدراسة الحالية في تنمية مهارات المشغولات الفنية. واختلفت في الطريقة المستخدمة لتحقيق اهداف الدراسة فدراسة (المفرجي) استخدمت التعلم التعاوني ودراسة (جوامير) التصور الذهني، اما الدراسة الحالية فاستخدمت طريقة الاكتشاف الموجه، ولم تجد الباحثة دراسة بطريقة الاكتشاف الموجه في التربية الفنية لتنمية مهارات المشغولات الفنية.

٢- اختلفت الدراسة الحالية في حدود البحث مع دراسة (الزبيدي) و (جوامير) و (عنبر) و (المفرجي) اذ كان حدود بحث الدراسات قد طبق على طلبة قسم التربية الفنية، اما الدراسة الحالية طبقت على طالبات المرحلة المتوسطة.

٣- تم استخدام التصميم التجريبي ذي المجموعتين الضابطة والتجريبية ذات الاختبارين القبلي والبعدي في كافة الدراسات السابقة، وهذا اختلف عن الدراسة الحالية التي استخدمت التصميم التجريبي ذا المجموعة التجريبية الواحدة ذات الاختبار القبلي والبعدي.

الفصل الرابع

عرض النتائج ومناقشتها

أولاً: عرض النتائج

يتضمن هذا الفصل عرضاً مفصلاً لنتائج البحث التي تمّ التوصل إليها اعتماداً على نتائج الاختبار المهاري (القبلي والبعدي) ومناقشتها واستعراضاً للاستنتاجات التي توصلت إليها الباحثة وتحديد التوصيات والمقترحات، وسيتم عرض النتائج حسب فرضيات البحث وكما يأتي:-

الفرضية الأولى:-

(توجد فروق ذات دلالة معنوية عند مستوى (٠,٠٥) بين متوسط درجات طالبات المجموعة التجريبية في الاختبار المهاري القبلي ومتوسط درجاتهن في الاختبار المهاري البعدي بشكل عام)، ولتحقق من صحة الفرضية قامت الباحثة باستخدام الاختبار التائي (t-test) للعينات المترابطة على عينة البحث وبالغة (١٥) طالبة لاستخراج قيمة (t) وفرق الاوساط والانحرافات وكما موضح في جدول (٨) و (٩) وشكل (٢):-

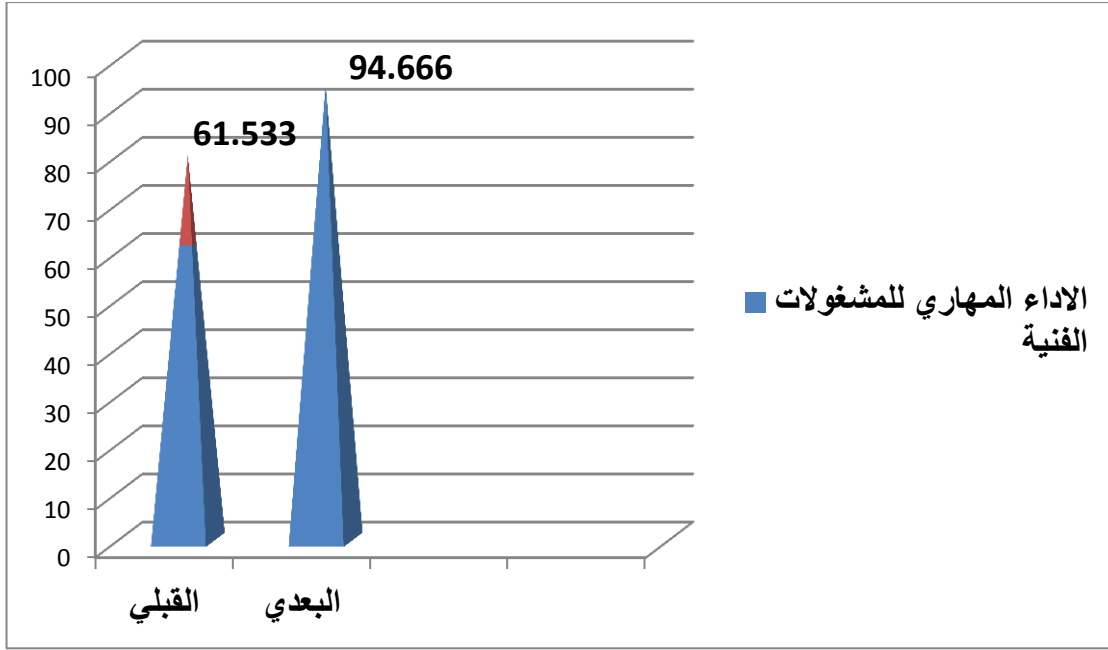
جدول (٨)

يبين الاوساط الحسابية والانحرافات المعيارية في الاختبار القبلي والبعدي للاداء المهاري في المشغولات الفنية

البعدي		القبلي		درجة الحرية	عدد افراد العينة	المعالجات المتغيرات
ع	س	ع	س			
٣,٨٦٦	٩٤,٦٦٦	٨,٥٤٢	٦١,٥٣٣	١٤	١٥	استمارة المشغولات الفنية

س = الوسط الحسابي

ع = الانحراف المعياري



شكل (٢)

يوضح الاوساط الحسابية في الاختبار القبلي والبعدي للأداء المهاري للمشغولات الفنية

جدول (٩)

يبين فروق الاوساط والانحرافات وقيمة (ت) المحتسبة والجدولية ومستوى الدلالة ودرجة الحرية للأداء المهاري في تشكيل المشغولات الفنية

المعالجات المتغيرات	عدد العينة	درجة الحرية	س ف	ع ف	قيمة ت المحتسبة	قيمة ت الجدولية	الدلالة %٠,٠٥
استمارة المشغولات اليدوية	١٥	١٤	٣٣,١٣٣	٩,٠٩٣	١٤,١١١	٢,١٤٥	معنوي

س ف = فرق الاوساط

ع ف = فرق الانحرافات

يبين الجدول (٩) فرق الاوساط الحسابية والانحرافات المعيارية في نتائج اختبارات افراد عينة البحث في الاختبارين القبلي والبعدي لمتغير البحث وقيمة (ت) المحتسبة، اذ بلغت قيمة فرق الاوساط الحسابية (٣٣,١٣٣) والانحرافات المعيارية (٩,٠٩٣) ، اما قيمة (ت) المحتسبة بلغت (١٤,١١١) وعند مقارنتها بقيمة (ت) الجدولية عند مستوى دلالة (٠,٠٥) ودرجة حرية (١٤) وباللغة (٢,١٤٥) ظهرت هناك فروق معنوية لصالح الاختبار البعدي، وهذا يؤكد صحة الفرضية.

الفرضية الثانية:-

(توجد فروق ذات دلالة معنوية عند مستوى (٠,٠٥) بين متوسط درجات المجموعة التجريبية في الاختبار المهاري القبلي ومتوسط درجاتهن في الاختبار المهاري البعدي فيما يخص مجال الفكرة)، وللتحقق من صحة الفرضية تم استخراج الاوساط الحسابية والانحرافات المعيارية وفروقها وقيمة (ت) المحتسبة، وكما موضحة في جدول (١٠) وجدول (١١) والشكل (٣).

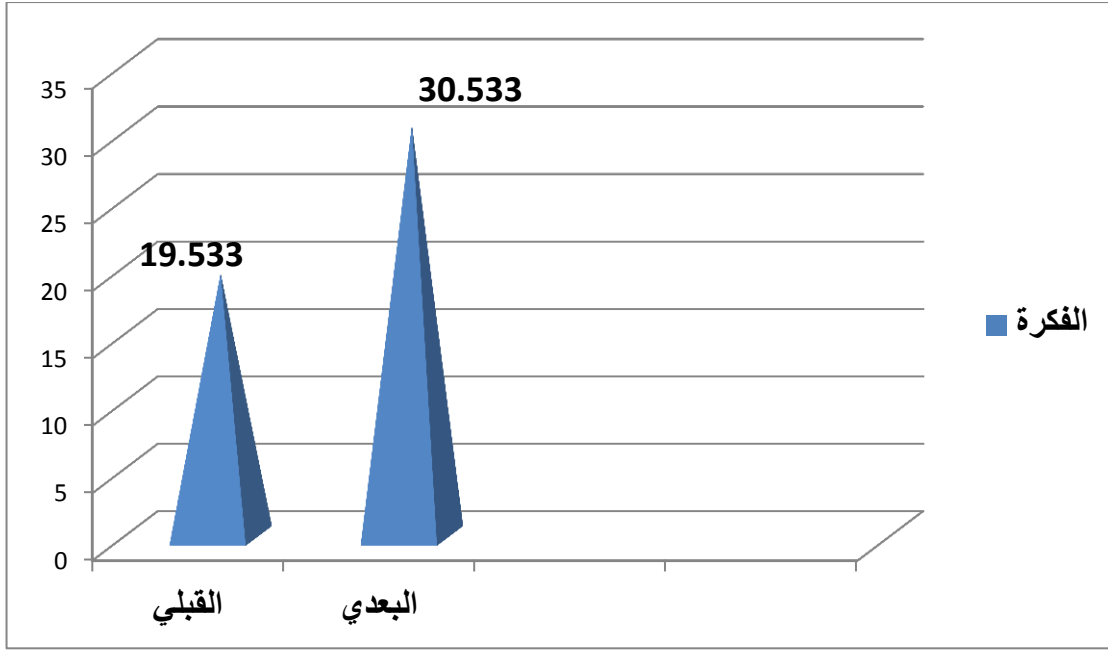
جدول (١٠)

يبين الاوساط الحسابية والانحرافات المعيارية للمجموعة البحث التجريبية في الاختبار القبلي والبعدي لمجال الفكرة

البعدي		القبلي		درجة الحرية	عدد افراد العينة	المعالجات المتغيرات
ع	س	ع	س			
١,٥٩٧	٣٠,٥٣٣	٤,٢٥٧	١٩,٥٣٣	١٤	١٥	الفكرة

س = الوسط الحسابي

ع = الانحراف المعياري



شكل (٣)

يوضح الاوساط الحسابية في الاختبار القبلي والبعدي للأداء المهاري في مجال
الفكرة لتشكيل المشغولات الفنية

جدول (١١)

يبين فروق الاوساط والانحرافات وقيمة (t) المحتسبة والجدولية ومستوى الدلالة
ودرجة الحرية في مجال الفكرة

المعالجات المتغيرات	عدد افراد العينة	درجة الحرية	س ف	ع ف	قيمة ت المحتسبة	قيمة ت الجدولية
الفكرة	١٥	١٤	١١,٠٠٠	٤,٤٤٠	٩,٥٩٥	٢,١٤٥

س ف = فرق الاوساط

ع ف = فرق الانحرافات

يبين الجدول (١١) فرق الاوساط والانحرافات في نتائج اختبارات افراد عينة البحث في الاختبارين القبلي والبعدي في مجال الفكرة وقيمة (ت) المحتسبة، اذ بلغت قيمة فرق الاوساط الحسابية (١١,٠٠٠) والانحرافات المعيارية (٤,٤٤٠)، اما قيمة (ت) المحتسبة بلغت (٩,٥٩٥) وعند مقارنتها بقيمة (ت) الجدولية تحت مستوى دلالة (٠,٠٥) ودرجة حرية (١٤) وباللغة (٢,١٤٥) ظهرت هناك فروق معنوية لصالح الاختبار البعدي، وهذا يؤكد صحة الفرضية الثانية.

الفرضية الثالثة:-

(توجد فروق ذات دلالة معنوية عند مستوى (٠,٠٥) بين متوسط درجات المجموعة التجريبية في الاختبار المهاري القبلي ومتوسط درجاتهن في الاختبار المهاري البعدي فيما يخص مجال التنفيذ)، وللتحقق من صحة الفرضية قامت الباحثة باستخدام الاختبار التائي (t-test) للعينات المترابطة على عينة البحث لاستخراج قيمة (ت) وفرق الاوساط والانحرافات وكما موضح في جدول (١٢) و (١٣) وشكل (٤):-

جدول (١٢)

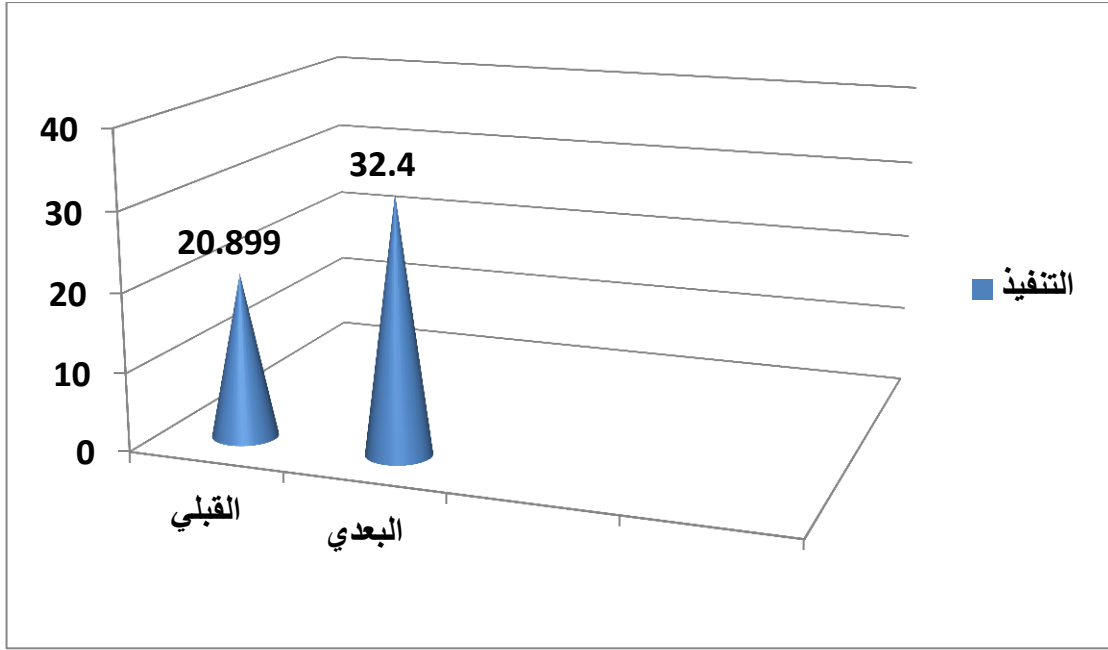
يبين الاوساط الحسابية والانحرافات المعيارية للمجموعة البحث التجريبية في

الاختبار القبلي والبعدي لمجال التنفيذ

البعدي		القبلي		درجة الحرية	عدد افراد العينة	المعالجات المتغيرات
ع	س	ع	س			
٢,٣٥٤	٣٢,٤٠٠	٤,٧٦٣	٢٠,٨٩٩	١٤	١٥	التنفيذ

س = الوسط الحسابي

ع = الانحراف المعياري



شكل (٤)

يوضح الاوساط الحسابية في الاختبار القبلي والبعدي للاداء المهاري في مجال التنفيذ لتشكيل المشغولات الفنية

جدول (١٣)

يبين فروق الاوساط والانحرافات وقيمة (ت) المحتسبة والجدولية ومستوى الدلالة ودرجة الحرية في مجال التنفيذ

المعالجات المتغيرات	عدد افراد العينة	درجة الحرية	س ف	ع ف	قيمة ت المحتسبة	قيمة ت الجدولية	الدلالة
التنفيذ	١٥	١٤	١١,٥٣٣	٥,٥٤٠	٨,٠٦٢	٢,١٤٥	معنوي %٠,٠٥

س ف = فرق الاوساط

ع ف = فرق الانحرافات

يبين الجدول (١٣) فرق الاوساط الحسابية والانحرافات المعيارية في نتائج اختبارات افراد عينة البحث في الاختبارين القبلي والبعدي في مجال التنفيذ وقيمة (ت) المحتسبة، اذ بلغت قيمة فرق الاوساط الحسابية (١١,٥٣٣) والانحرافات المعيارية (٥,٥٤٠)، اما قيمة (t) المحتسبة بلغت (٨,٠٦٢) وعند مقارنتها بقيمة (ت) الجدولية تحت مستوى دلالة (٠,٠٥) ودرجة حرية (١٤) وبالبالغة (٢,١٤٥) ظهرت هناك فروق معنوية لصالح الاختبار البعدي، وهذا يؤكد صحة الفرضية الثالثة.

الفرضية الرابعة:-

(توجد فروق ذات دلالة معنوية عند مستوى (٠,٠٥) بين متوسط درجات المجموعة التجريبية في الاختبار المهاري القبلي ومتوسط درجاتهن في الاختبار المهاري البعدي فيما يخص مجال الاخراج الفني)، وللتحقق من صحة الفرضية قامت الباحثة باستخدام الاختبار التائي (t-test) للعينات المترابطة على عينة البحث والبالغة (١٥) طالبة لاستخراج قيمة (t) وفرق الاوساط والانحرافات وكما موضح في جدول (١٤) و (١٥) وشكل (٥):-

جدول (١٤)

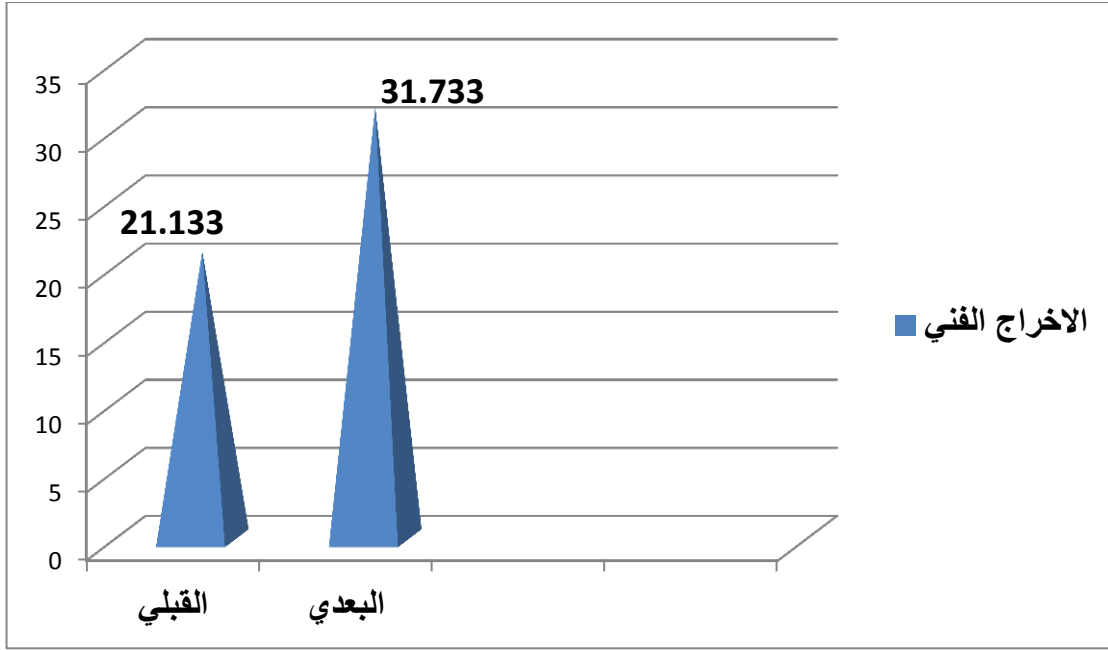
يبين الاوساط الحسابية والانحرافات المعيارية لمجموعة البحث التجريبية في

الاختبار القبلي والبعدي لمجال الاخراج الفني

البعدي		القبلي		درجة الحرية	عدد افراد العينة	المعالجات المتغيرات
ع	س	ع	س			
٢,٥٤٨	٣١,٧٣٣	٤,٦٧٣	٢١,١٣٣	١٤	١٥	الاخراج الفني

س = الوسط الحسابي

ع = الانحراف المعياري



شكل (٥)

يوضح الاوساط الحسابية في الاختبار القبلي والبعدي للاداء المهاري في مجال
الاخراج الفني لتشكيل المشغولات الفنية

جدول (١٥)

يبين فروق الاوساط والانحرافات وقيمة (ت) المحتسبة والجدولية ومستوى الدلالة
ودرجة الحرية في مجال الاخراج

الدلالة	قيمة ت	قيمة ت	ع ف	س ف	درجة	عدد افراد	المعالجات
%٠,٠٥	الجدولية	المحتسبة			الحرية	العينة	المتغيرات
معنوي	٢,١٤٥	٧,٠٥٨	٥,٨١٦	١٠,٦٠٠	١٤	١٥	الاخراج

س ف = فرق الاوساط

ع ف = فرق الانحرافات

يبين الجدول (١٥) فرق الاوساط الحسابية والانحرافات المعيارية في نتائج اختبارات افراد عينة البحث في الاختبارين القبلي والبعدي في مجال الاخراج الفني وقيمة (ت) المحتسبة، اذ بلغت قيمة فرق الاوساط الحسابية (١٠,٦٠٠) والانحرافات المعيارية (٥,٨١٦)، اما قيمة (t) المحتسبة بلغت (٧,٠٥٨) وعند مقارنتها بقيمة (ت) الجدولية تحت مستوى دلالة (٠,٠٥) ودرجة حرية (١٤) وبالبالغة (٢,١٤٥) ظهرت هناك فروق معنوية لصالح الاختبار البعدي، وهذا يؤكد صحة الفرضية الثالثة.

ثانياً: مناقشة النتائج

تعود الفروق المعنوية لصالح الاختبار البعدي لعينة البحث الى استخدام طريقة الاكتشاف الموجه كطريقة تدريسية اعتمدها المدرسة والتي اثرت ايجابياً في تنمية مهارات الطالبات لتشكيل المشغولات الفنية، وهذا ما يوضح فاعلية الطريقة المستخدمة التي ساهمت على اثاره التشويق واهتمام الطالبات والتعاون فيما بينهن، اذ ان من مميزات طريقة الاكتشاف الموجه ملائمتها للمراحل التأسيسية التي تقع تحت التعلم بالخبرة المباشرة وغير المباشرة (حليلة وهدى، ٢٠٠٨) وهذا ما اعتمده الباحثة في اختيار عينة دراستها.

إن طريقة الاكتشاف الموجه تسهم في اعادة تنظيم المعرفة وبنائها بحث تكون المفاهيم محاور تنظم على اساسها تعدد العلاقات والتعلم وفق مفاهيم محسوسة ومجردة من خلال الخبرات التي تمكن المتعلم من ايجاد علاقات بين عناصر تنتمي لمجالات مختلفة او اكتشاف روابط جديدة من خلال العلاقات بين الاشياء.

وانفقت هذه النتائج مع نتائج دراسات في المشغولات الفنية كدراسة (عنبر ٢٠٠٨) ودراسة (جوامير ٢٠١٠) ودراسة (المفرجي ٢٠١٢) للتحقيق

اهداف الدراسة في تنمية واكساب مهارات متعددة لتشكيل المشغولات الفنية مع اختلاف الطريقة والخامات المستخدمة في الدراسة.

ثالثاً: الاستنتاجات

من خلال النتائج التي تم تحقيقها تأثير استخدام الاكتشاف الموجه في هذه الدراسة، حصلت الباحثة على الاستنتاجات التالية :-

١-كون التوجيه الذي قامت به الباحثة وفق اسلوب طريقة الاكتشاف الموجه عبارة عن نصائح عن الخطوات التي اتبعنها الطالبات للإجابة عن الاسئلة المعدة من قبل الباحثة زادت من خبراتهن المكتسبة باتجاه اكتشاف علاقات ترابطية جديدة في عمل مشغولات فنية من خامات غير مألوفة يحكمها التجانس والتوليف.

٢- حققت الباحثة التنافس المطلوب واتضح من خلال التزام الطالبات بوقت الدرس وعدم التغيب وتهافتن على عمل كافة الخطوات بأنفسهم بالوقت المحدد والقيام بواجبات بيتية واقتراحات دون ان يطلب منهن ذلك.

٣- ان استخدام الطرائق المعرفية ولاسيما طريقة الاكتشاف الموجه والتي ابدت جدواها في اتساق المحتوى التعليمي في خطوات تعليمية تتدرج من السهل الى الصعب ترفدها الأنموذجات والامثلة الموجبة اثناء الدرس ساعد الطالبات في تنمية اسلوب حل المشكلات من خلال توجيه تعبيرهن الفني وتنمية مهارتهن وفقا لحاجتهن.

٤- ان طبيعة المشغولات ومالها من رواج في السوق المحلية والتي تم تعلمها واتقانها في هذه الدراسة زاد من دافعيتهن في اتقان المهارات كونهن ادركن اقتصادية الكلفة.

في ضوء الاستنتاجات التي توصلت اليها الباحثة توصي

رابعاً: التوصيات

١- اعتماد طريقة الاكتشاف الموجه كطريقة تدريسية في تدريس مادة الاشغال اليدوية للمرحلة المتوسطة.

٢- عمل حقائب تدريبية لمادة الاشغال اليدوية باستخدام طريقة الاكتشاف الموجه وخاصة في مدارس الاناث وتقع ضمن حدود ٢٠% المتروكة في المنهج الدراسي لحرية المعلم كونها حاجات ضرورية وملحة للفتيات في تعلم شغل الابرّة والتفصيل والتشكيل والتنسيق والتصميم والتزيين.

٣- توفير تسهيلات مدرسية تتناسب مع تطبيق طريقة الاكتشاف الموجه من حيث توفير قاعات دراسية كورش عمل تدريبية مع توفير كافة المتطلبات (طاولات ، كراسي، خامات وادوات بالمشغولات الفنية).

٤- تأكيد التعاون بين المدارس ومركز الاشغال اليدوية في المديرية العامة لتربية ديالى بإقامة معارض خاصة بالمشغولات اليدوية اسوةً بمعارض الرسم.

خامساً: المقترحات

وفي ضوء النتائج تقترح الباحثة:

١- اجراء دراسة مقارنة بين الطلاب والطالبات في تأثير استخدام طريقة الاكتشاف الموجه في تشكيل المشغولات الفنية.

٢- اجراء دراسات موازنة بين طالبات المدارس القروية وطالبات مدارس الحضر (المركز) في مهارات المشغولات الفنية.

٣- تقويم كفاءة معلمي التربية الفنية من خلال طرائق التدريس المعرفية والبنائية.

المصادر والمراجع العربية والاجنبية

القرآن الكريم.

١. ابن منظور. لسان العرب، المجلد الأول، بيروت، دار صادر للطباعة والنشر، ٢٠٠٠.
٢. ابو الخير، جمال. تطور الاتجاهات الفكرية للتربية الفنية، مذكرات التربية الفنية، جامعة حلوان، ١٩٨٩.
٣. ابو جادو، صالح محمد علي. علم النفس التربوي، ط٣، دار المسيرة للنشر والتوزيع، عمان، الاردن، ٢٠٠٣.
٤. ابو جادو، صالح. علم النفس التربوي، دار المسيرة، عمان، ١٩٩٨.
٥. ابو صالح، محمد صبحي. الطرق الاحصائية، دار اليازوري العلمية، عمان - الأردن، ٢٠٠٠.
٦. أحمد، كفاية سليمان ، وآخرون. فن توليف الخامات بالتراث المصري والاستفادة منه في تصميم الأزياء المعاصرة، مكتبة الأنجلو المصرية (القاهرة) ، (ب.ت) (ب.س).
٧. أشتية، مسعدة سليم علي. أثر استخدام طريقة الاكتشاف الموجه في الرياضيات على تحصيل واتجاهات طلبة الصف السادس الاساس في نابلس، رسالة ماجستير (غير منشورة)، جامعة النجاح الوطنية، فلسطين، ٢٠٠١.
٨. برغوث ، رحاب صالح محمد. فاعلية استخدام الاسلوب القائم على الاكتشاف الموجه لتنمية بعض المهارات الرياضية لدى الاطفال المتخلفين عقلياً، ٢٠٠٨.

٩. البسيوني، محمود . الثقافة الفنية والتربية، الطبعة الثالثة عشر، دار المعارف، مصر، ١٩٨٧ .
١٠. بلوم، بنيامين، وآخرون. تقييم تعلم الطالب التجميعي التكويني، ترجمة محمد أمين المفتي وآخرون، دار ماجد وهيل للنشر، القاهرة، مصر، ١٩٨٣ .
١١. النل، سعيد، وآخرون. مناهج البحث العلمي تصميم البحث والتحليل الإحصائي، ط١، عمان، دار المسيرة للنشر والتوزيع والطباعة، ٢٠٠٧ .
١٢. توف، محي الدين وعبد الرحمن عدس. علم النفس التربوي، انكلترا، ط٣، دار جون وايلي دانياتا، ١٩٨٤ .
١٣. الجميلي، اكرم. تعلم المهارات اسسها ومراحلها، مجلة التقني، العدد ٣، السنة الرابعة، بغداد، مؤسسة المعاهد الفنية، ١٩٨٤ .
١٤. جوامير، سناء عبد الصمد. برنامج تعليمي لتطوير التصور الذهني لدى طلبة قسم التربية الفنية في مادة الاشغال اليدوية، رسالة ماجستير غير منشورة، كلية التربية الاساسية، جامعة ديالى، ٢٠١٠ .
١٥. جودي، محمد حسين، الرسم والأشغال اليدوية في الدراسة الابتدائية، مطبعة المعارف، بغداد، العراق، ١٩٨١ .
١٦. جيروم ستوليتز. النقد الفني دراسة جمالية وفلسفية ، ط٢، ترجمة فؤاد زكريا، الهيئة المصرية للكتاب ، القاهرة ، ١٩٨١ .
١٧. حجاب، محمد منير، الموسوعة الاعلامية، الجزء الثالث، دار الفجر للنشر والتوزيع، القاهرة، مصر، ٢٠٠٣ .
١٨. الحجاج، عبد الله علي وآخرون، الاشغال اليدوية للمعلمين، الكتاب الاول، المطبعة الاميرية، القاهرة ، مصر ، ١٩٥٦ .

١٩. حليلة و هدى، محمد الزدجالية، ابراهيم الوهيبية. استخدام الاكتشاف في تدريس مادة الدراسات الاجتماعية، حقيبة تدريبية ذاتية، الاكتشاف صقل لقدراتك العقلية، سلطنة عمان، ٢٠٠٨.
٢٠. حميدة، إمام وآخرون ، مهارات التدريس، مكتبة الشرق ، القاهرة ، ٢٠٠٠.
٢١. خصاونة، امل عبد الله. أثر اسلوبي الاكتشاف والعرض في العلاقة بين التفكير الابداعي والتحصيل في الرياضيات لطلبة المرحلة الاعدادية في الاردن، رسالة ماجستير (غير منشورة) ، جامعة اليرموك، المملكة الاردنية الهاشمية، ١٩٨٤.
٢٢. داود، عزيز حنا وانور حسين عبد الرحمن. مناهج البحث التربوي، دار الحكمة للطباعة والنشر، بغداد، العراق، ١٩٩٠.
٢٣. الدليمي، عطية وزه عبود، تقويم اداء الطلبة فرع التربية الفنية لكلية المعلمين في خط الرقعة، رسالة ماجستير غير منشورة، كلية الفنون الجميلة، جامعة بغداد، العراق، ٢٠٠٣.
٢٤. الربيعي، محمود داود. طرائق وأساليب التدريس المعاصرة، اريد، عالم الكتب الحديث، ٢٠٠٦.
٢٥. الربيعي، محمود داود. طرائق تدريس التربية الرياضية واساليبها، لبنان، بيروت، دار الكتب العلمية، ٢٠١١.
٢٦. روبرستون، سيوناي دميري، الأشغال الفنية المعاصرة، مؤسسة سجل العرب، القاهرة، مصر، ١٩٦٤.
٢٧. الزغير، سعيد مبارك. التلفزيون والتغير الاجتماعي في الدول النامية، دار ومكتبة الهلال، بيروت، لبنان، ٢٠٠٨.

٢٨. زهران، حامد. علم نفس النمو، عالم الكتب، الطبعة الثالثة، القاهرة، دار النهضة العربية، ١٩٨٧.
٢٩. الزهراني علي ، دراسات في طرق تدريس التربية الفنية ، دار المسافر جدة ، ١٩٩٦.
٣٠. الزوبعي، عبد الجليل والغنام محمد احمد ، مناهج البحث في التربية وعلم النفس، الجزء الاول، جامعة بغداد، العراق، ١٩٨١.
٣١. زيتون، عايش محمود، اساليب تدريس العلوم، دار النشر والتوزيع، عمان، الأردن، ١٩٩٤.
٣٢. زيغان، مازن. اثر طريقتي الاستقصاء والاكتشاف كاستراتيجيتي تدريس للتربية الاجتماعية والوطنية في تنمية التفكير الابداعي لدى طلبة الصف التاسع في الاردن، رسالة ماجستير غير منشورة، جامعة اليرموك، ١٩٩٣.
٣٣. سالم ومرعي، فيصل، توفيق. قاموس التحليل النفسي، الكويت، ١٩٨٠.
٣٤. سالم، محمد عزيز. الابداع الفني، (بدون ط)، مؤسسة شباب الجامعة، الاسكندرية، ١٩٨٥.
٣٥. السامرائي، عامر رشيد، الصناعات اليدوية في العراق، اصدار وزارة الثقافة والاعلام، بغداد، العراق، ١٩٧٠.
٣٦. سلامة، عادل ابو العز احمد، تخطيط المناهج وتنظيمها بين النظرية والتطبيق، ط٢، ديونو للطباعة والنشر والتوزيع، عمان الأردن، ٢٠٠٦.
٣٧. الشارف، احمد. المدخل لتدريس الرياضيات، جامعة السابع من ابريل، الجامعة المفتوحة، ١٩٩٧.
٣٨. شاكر، نبيل محمود، معالم الحركة، كلية التربية الأساسية، جامعة ديالى، ٢٠٠٧.

٣٩. شبر، خليل وآخرون. اساسيات التدريس، دار المناهج، عمان، الاردن، ٢٠٠٥.
٤٠. شكري، عبدالمجيد. دور اجهزة الاعلام في التنمية، مجلة الفن الاذاعي، العدد ١٠٠، القاهرة، مصر، يناير ١٩٨٤.
٤١. شنطاوي، علي. اثر اسلوبي الاكتشاف والشرح في اكتساب بعض المفاهيم الرياضية وانتقالها عند طلاب الصف الثاني الاعدادي في الاردن، رسالة ماجستير غير منشورة، جامعة اليرموك، اربد، ١٩٨٣.
٤٢. شوقي، إسماعيل، مدخل إلى التربية الفنية، كنوز المعرفة (مصر) الطبعة الثانية ٢٠٠٠.
٤٣. الشوك، ابراهيم نوري. التصحيح في بعض مصطلحات الرسائل والاطاريح، بغداد، الدار الجامعية للطباعة والنشر والترجمة، ٢٠٠٩.
٤٤. صالح ، محمود حامد محمد. الوسائط التشكيلية المستحدثة كمدخل لإثراء مجال الأشغال الفنية ،بحوث في التربية الفنية والفنون، جامعة حلوان ،كلية التربية الفنية ، المجلد السادس ، العدد السادس، نوفمبر ٢٠٠٢.
٤٥. طرية، محمد عصام. تكنولوجيا التعليم - الوسائل التعليمية وتقنيات التعلم، ط١، دار حمورابي للنشر والتوزيع، عمان، ٢٠٠٨.
٤٦. الظاهر، زكريا محمد وآخرون. مبادئ القياس والتقويم في التربية، ط٣، دار الثقافة للنشر والتوزيع، عمان، الاردن، ٢٠٠٢.
٤٧. العامري، اسيل مهدي، توظيف التصاميم المستخدمة في التراث الشعبي الحرفي، رسالة ماجستير غير منشورة، كلية الفنون الجميلة، جامعة بغداد، العراق، ١٩٩٦.

٤٨. عبد الحفيظ، اخلاص محمد ومصطفى حسين. طرق البحث العلمي والتحليل الاحصائي في المجالات التربوية والنفسية والرياضية، مركز الكتاب للنشر، القاهرة، مصر، ٢٠٠٠.
٤٩. عبد العزيز، مصطفى محمد. سيكولوجية التعبير الفني عند الاطفال، مكتبة الانجلو المصرية، القاهرة، ٢٠٠٩.
٥٠. عبد العزيز، مصطفى محمد. سيكولوجية فنون المراهقة، مكتبة الانجلو المصرية، القاهرة، ٢٠٠٨.
٥١. عبد الغني، صبري (واخرون). التربية الفنية، وزارة التربية والتعليم، القاهرة، ١٩٨٦.
٥٢. عبدالشافي، أحمد سيد رحاب. فعالية برنامج مقترح لتنمية المهارات الإملائية اللازمة لتلاميذ الحلقة الثانية من التعليم الأساسي لدى طلاب كلية التربية (قسم اللغة العربية)، المجلة التربوية، كلية التربية بسوهاج، جامعة جنوب الوادي، العدد الثاني عشر، الجزء الأول، يناير، ١٩٩٧.
٥٣. عبيدات، ذوقات، (واخرون). البحث العلمي. مفهومه. أدواته. أساليبه، عمان، دار الفكر للنشر والتوزيع، ١٩٨٨.
٥٤. عدس، عبد الرحمن. علم النفس التربوي، ط٣، دار الفكر للنشر والتوزيع، عمان، الاردن، ٢٠٠٥.
٥٥. عطية، حسن علي. الاستراتيجيات الحديثة في التدريس الفعال، عمان، دار صفاء للنشر والتوزيع، ٢٠٠٨.
٥٦. عنبر، ميسون عبد الله. برنامج تدريبي لإكساب طلبة قسم التربية الفنية مهارات الاشغال اليدوية على الجلد، رسالة ماجستير غير منشورة، كلية الفنون الجميلة، جامعة بغداد، ٢٠٠٨.

٥٧. عودة، احمد سليمان وملكاوي فتحي حسن. اساسيات البحث العلمي في التربية والعلوم الانسانية، ط٢، جامعة اليرموك، الاردن، ١٩٩٢.
٥٨. عودة، احمد سليمان، وملكاوي فتحي حسن . اساسيات البحث العلمي في التربية والعلوم الانسانية، الاردن، مكتبة المنار، ١٩٨٧.
٥٩. الغامدي، أحمد، التربية الفنية مفهومها أهدافها مناهجها وطرق تدريسها، مطابع الصفا مكة المكرمة، ١٩٩٧.
٦٠. فرج، عبد اللطيف بن حسين بن. طرق التدريس في القرن الواحد والعشرين، ط٢، دار المسيرة للنشر والتوزيع والطباعة، عمان، ٢٠٠٩.
٦١. قشلان، ممدوح . الطرق الخاصة في التربية الفنية، مطابع قنى العرب، دمشق، ١٩٦٣.
٦٢. قطامي، يوسف واخرون. اساسيات تصميم التدريس، ط٢، دار الفكر، عمان، الاردن، ٢٠٠٣.
٦٣. قطامي، يوسف. تفكير الاطفال: تطوره وطرق تعليمه، عمان الالهية للنشر والتوزيع، ١٩٩٠.
٦٤. الكاظمي، ظافر هاشم. الأسلوب التدريسي المتداخل وتأثيره في التعلم والتطور من خلال الخيارات التنظيمية المكانية لبيئة تعلم التنس، أطروحة دكتوراه، كلية التربية الرياضية، جامعة بغداد، ٢٠٠٢.
٦٥. الكناني، ماجد نافع عبود. تقويم منهج التربية الفنية المقرر في مدارس المرحلة الثانوية من وجهة نظر مدرس المادة والاختصاصيين التربويين، رسالة ماجستير (غير منشورة) ،بغداد، ١٩٨٩ .
٦٦. مازن، حسام. المهارات اليدوية واهمية اكسابها للتلاميذ في تدريس الكيمياء العملية، بحث منشور في المجلة التربوية، العدد١، شباط، ١٩٨٦.
٦٧. مايرز.آ.ن. علم النفس التجريبي، ترجمة خليل البياتي، دار الحكمة، جامعة بغداد، العراق، ١٩٩٠.

٦٨. محجوب، وجيه. التعلم وجدولة التدريب، العراق، بغداد، مكتبة العادل للطباعة الفنية، ٢٠٠٠.
٦٩. محمد، جيلان عبد الوهاب. صياغات تشكيلية مبتكرة بالخامات الصدفية كمدخل لمكملات الزينة، رسالة ماجستير، كلية التربية الفنية، جامعة حلوان، ٢٠٠٢.
٧٠. محمد، مصطفى حنفي، مدخل إلى التربية الفنية ، دار المفردات بالرياض، (ب.س).
٧١. محي الدين، دعاء محمد. تأثير استخدام بعض أساليب التدريس على تعلم مسابقة قذف القرص، أطروحة دكتوراه، جامعة طنطا، كلية التربية الرياضية، ٢٠٠٠.
٧٢. المصطفى، عبد العزيز، علم النفس الحركي، دار الإبداع الرياضي، ١٩٩٥.
٧٣. معجم اللغة العربية. معجم ألفاظ الحضارة الحديثة، الهيئة العامة لشئون المطابع الأميرية، مصر، ١٩٨٠.
٧٤. المفرجي، هبة مظهر عبد. تأثير التعلم التعاوني في تنمية مهارات المشغولات الفنية لدى طلبة قسم التربية الفنية، رسالة ماجستير غير منشورة، كلية التربية الاساسية ، جامعة ديالى، ٢٠١٢.
٧٥. ملحم، سامي محمد. مناهج البحث في التربية وعلم النفس، ط٢، عمان، دار المسيرة للنشر والتوزيع والطباعة، ٢٠٠٠.
٧٦. منير الدين. أميرة عبد الرحمن. أثر استخدام ثلاثة أساليب تدريسية في تدريس مقررات الأشغال الفنية على إكساب الطالبات القيم الفنية التشكيلية والمهارات الأدائية الوظيفية بجامعة أم القرى ، رسالة الدكتوراه غير منشورة، ٢٠٠٠.

٧٧. موسى، سعدي لفتة. اكتساب المهارات اليدوية والفنية، أكاديمية الفنون

الجميلة، بغداد، ملزمة غير منشورة، ١٩٨٢.

٧٨. موسى، سعدي لفتة، طرائق وتقنيات تدريس الفنون، مطبعة السعدون،

بغداد، العراق، ٢٠٠١.

٧٩. يحيى، براق سعيد والعني، طارق وياسين، عبد العظيم. تخطيط -

تطوير المناهج الدراسية في هيئة المعاهد الفنية، مطابع هيئة المعاهد الفنية،

بغداد، ١٩٨٥.

٨٠. يونس، محمد بني. مبادئ علم النفس، ط١، دار الشروق للنشر

والتوزيع، عمان، الاردن، ٢٠٠٤.

81. Freeman , F,S (1962) "Theory And Practice of psychological Testing" , Newyork.

82. Eble,R; Essential of educational measurement 2nd edition, new York prentice- Hill,1972 .

83. Cottrell, S. (1999) : The study skills handbook. London: Macmillan press Ltd.

84. Woolfolk.A. (1987) Educational Psychology, New Jersy, Prentice- Hall,Inc.

مصادر الانترنت

85. [http uqu.edu.sq](http://uqu.edu.sq) جامعة ام القرى

86. <http://www.dahsha.com/viewarticle.php?id=10808>

موسوعة دهشة

87. <http://www.qadeem.com/vb/showthread.php?t=4435>

88. Woolfolk.A.(1987) .Educational psychology ,New Jersey ,Prentice-Hall.Inc.

89. www.banathawwa.com/: http2011 منتديات حواء

ملحق (١)

العمر الزمني لعينة البحث مقاساً بالأشهر

ت	سنة التولد
١	١٩٩٩/٤/٣
٢	١٩٩٩/٤/١٦
٣	١٩٩٩/٥/٤
٤	١٩٩٩/١٠/٢٨
٥	١٩٩٩/٣/٨
٦	١٩٩٩/١٠/٢
٧	١٩٩٩/١١/٢٨
٨	١٩٩٩/٤/٢٨
٩	١٩٩٩/٦/٢١
١٠	١٩٩٩/١١/١١
١١	١٩٩٩/١٠/١٠
١٢	١٩٩٩/٥/٢٥
١٣	١٩٩٩/٣/٨
١٤	١٩٩٩/٦/٢٣
١٥	١٩٩٩/١١/٦

ملحق (٢)

الدرجات النهائية لعينة البحث لمادة التربية الفنية للعام الدراسي

٢٠١١ - ٢٠١٢ الصف الاول المتوسط

الدرجة النهائية	ت
٨١	١
٧٦	٢
٩٥	٣
٨٥	٤
٧٤	٥
٧٥	٦
٧٥	٧
٧٦	٨
٧٥	٩
٩٠	١٠
٧٩	١١
٦١	١٢
٦٣	١٣
٧٩	١٤
٩٠	١٥

ملحق (٣)

توقيات التجربة

التاريخ	اليوم	الاجراءات	الوقت
٢٠١٢/١٠/٢٣	الثلاثاء	التجربة الاستطلاعية	١٠,٠ صباحاً
٢٠١٢/١١/٤	الاحد	الاختبار القبلي	١٠,٠ صباحاً
٢٠١٢/١١/٦	الثلاثاء	التجربة الرئيسة - الاسبوع الاول	١٠,٠ صباحاً
٢٠١٢/١١/١٣	الثلاثاء	الاسبوع الثاني	١٠,٠ صباحاً
٢٠١٢/١١/٢٠	الثلاثاء	الاسبوع الثالث	١٠,٠ صباحاً
٢٠١٢/١١/٢٧	الثلاثاء	الاسبوع الرابع	١٠,٠ صباحاً
٢٠١٢/١١/٤	الثلاثاء	الاسبوع الخامس	١٠,٠ صباحاً
٢٠١٢/١١/١١	الثلاثاء	الاسبوع السادس	١٠,٠ صباحاً
٢٠١٢/١١/١٨	الثلاثاء	الاسبوع السابع	١٠,٠ صباحاً
٢٠١٢/١١/٢٥	الثلاثاء	انهاء التجربة الرئيسة - الاسبوع الثامن	١٠,٠ صباحاً
٢٠١٣/١/٨	الاثنين	الاختبار البعدي	١٠,٠ صباحاً

طبقت الباحث محاضرة واحدة اسبوعياً لكافة الوحدات التعليمية وباللغة (٧) وحدات عدا الوحدة الخامسة اذ استغرت اسبوعين.

ملحق (٤)

اسماء السادة الخبراء الذين استعانت بهم الباحثة

ت	اسم الخبير	اللقب العلمي	التخصص	مكان العمل
١	عبد المنعم خيرى حسين	استاذ دكتور	طرائق تدريس / فنية	جامعة بغداد / كلية الفنون الجميلة
٢	عاد محمود حمادي	استاذ دكتور	تربية/ تشكيلي	جامعة ديالى/ كلية الفنون الجميلة
٣	ناظم كاظم جواد	استاذ دكتور	اختبارات وقياس	جامعة ديالى/ كلية التربية الرياضية
٤	مهند محمد عبد الستار	استاذ دكتور	علم نفس	جامعة ديالى/ كلية التربية الاساسية
٥	حيدر حميد جعفر الدهوي	استاذ مساعد دكتور	علم نفس تربوي	رئيس مركز الدراسات الحضارية/ كلية التربية ابن رشد
٦	اسماء كاظم فندي	استاذ دكتور	طرائق تدريس/ لغة عربية	جامعة ديالى/ كلية التربية الاساسية
٧	بشرى عناد مبارك	استاذ مساعد دكتور	علم نفس	جامعة ديالى/ كلية التربية الاساسية

ملحق (٥)

الخطة التدريسية

اليوم :- الثلاثاء

الصف الثاني متوسط

التاريخ :- ٢٠١٢/١١/٦

الموضوع : عمل باقات من الزهور

الدرس :- الثالث

الاهداف التعليمية الخاصة :-

- ١- تعليم الطالبات اهمية تذوق الجمال .
 - ٢- افهام الطالبات وضوح وعمق الفكرة .
 - ٣- تنمية خصوبة الخيال لدى الطالبات .
 - ٤- تقوية الملاحظة وعمق التفكير لدى الطالبات .
 - ٥- التعبير عما يدور في النفس والاستمتاع بعمل أنموذج من باقات الزهور .
- الاهداف السلوكية :-
- ١- جعل الطالبة قادرة على ان :-
 - ١- تختار الالوان المناسبة لعمل الزهور.
 - ٢- تختار الخامة الملائمة للون وشكل وملمس الزهرة .
 - ٣- تنسيق وضع الزهور في المكان الملائم .
 - تحديد عدد القطع المناسبة لعمل الباقة .
 - ٦- تتقن عملية الربط او التشكيل بعمل الابرة .
- الوسيلة التعليمية المستخدمة :- رسم الباترون على السبورة ، أنموذج لموديل باقة زهور .. منفذة
- المقدمة :- شرح وعرض لكيفية صناعة الزهور من خلال استخدام الفائض من الاقمشة وبعض المواد البسيطة الاخرى للوصول الى عمل تشكيلة ذات مظهر جمالي لغرض تنمية التذوق الفني وتنمية مهارات الطالبات في الاشغال اليدوية.
- العرض: التدريس بطريقة الاكتشاف الموجه.
- س/ ماهي المواد التي تستخدم في صناعة الزهور؟
- الاجابة المتوقعة: اقمشة ملونة، ابر وخيوط، سلك معدني رفيع، مواد لاصقة.

س/ ماهي اول مرحلة تبدأ بعملها؟

الاجابة المتوقعة: رسم قوالب مختلفة للازهار على الكارتون وتقطيعها بالمقص.

س/ ماهي الخطوة التالية بعد عمل القوالب من الكارتون؟

الاجابة المتوقعة: تغليفها بالقماش وخطاتها بالابرة.

س/ من ماذا يتكون قلب الزهرة؟

الاجابة المتوقعة: يتكون قلب الزهرة من قطعة فلين صغيرة يُلصق عليها قطعتين من القماش اصفر اللون ويغرس اسفلها سلك معدني رفيع.

س/ من اين تبدأ بتشكيل اوراق الزهرة؟

الاجابة المتوقعة: نبدأ بتشكيل الاوراق الكبيرة للزهرة من قاعدة الفلين (قلب الزهرة) ومن المشكلة وخطاتها بقلب الزهرة.

س/ ماهي الخطوة التالية في صناعة باقة الزهور؟

الاجابة المتوقعة: تزين قلب الزهرة بالخرز او حبات النممن.

س/ ماهي اخر مرحلة لصناعة الزهور؟

الاجابة المتوقعة: ربط الزهور الصغيرة ثم الاكبر لتشكيل باقة الزهور.

التقويم:-

تقوم المدرسة بتقويم نتائج الطالبات باعطاء درجة من (١٠٠) واعتبارها كامتحان يومي للطالبات.

ملحق (٦)

فقرات استمارة الملاحظة بصيغتها الاولى

جامعة ديالى

كلية التربية الاساسية

الدراسات العليا / الماجستير

الاستاذ الفاضل المحترم

تحية طيبة...

تروم الباحثة إجراء البحث الموسوم بـ(تأثير استخدام طريقة الاكتشاف الموجه في تنمية مهارات تشكيل المشغولات الفنية لدى طالبات الصف الثاني متوسط) ونظرا لما تتمتعون به من خبرة ودراية يرجى التفضل بتحديد أهم فقرات استمارة الملاحظة ، مع إبداء ملاحظاتكم في إضافة أو تعديل أي فقرة ترونها مناسبة لتعزيز وترصين البحث، علماً ان التقدير يكون خماسي.

مع فائق التقدير والاحترام

الباحثة

تحتاج الى تعديل	غير صالحة	صالحة	فقرات استمارة الملاحظة	ت
			الفكرة : مجموعة من الرموز والدلالات ذات المعاني التي تستدعي تجميع معلومات ومعارف تتعلق بموضوع الوحدة التعليمية الخاصة للمشغولات الفنية اليدوية ويمكن قياسها بالاتي:- قدرة الطالبة على التحرر من التقليد في تجسيد الفكرة.	اولاً
			١ وضوح الفكرة من خلال بيان المحتوى التعليمي.	١
			٢ الانتباه لخطوات المحتوى التعليمي وتحديد وقت مستوى الشروع بالحركة.	٢
			٣ ترتيب العناصر الفنية في مساحة العمل الفني.	٣
			٤ اظهار مقومات التميز في العمل للمشغولة في ضوء الوحدة.	٤
			٥ اظهار مقومات التميز في العمل للمشغولة في ضوء الترابط.	٥
			٦ اظهار مقومات التميز في العمل للمشغولة في ضوء الاتزان.	٦
			التنفيذ: وتقصد الباحثة بالتنفيذ في بحثها الحالي:- المعالجات الفنية التي تؤدها الطالبات والمتمثلة بمجموعة المهارات والاداءات المتعلقة بالمشغولة الفنية اليدوية ويتم قياس اداء هذا الجانب وفقاً لما يأتي: قدرة الطالبة على	ثانياً
			١ ربط اهداف المحتوى التعليمي للتكوينات الترابطية للمشغولة.	١
			٢ ترجمة المعلومات المعطاة لها واظهارها في المشغولات الفنية .	٢
			٣ ترجمة المعلومات المعطاة لها واظهارها بمستوى جمالي اكثر قيمة.	٣
			٤ تطوير مستوى الاداء العملي للمشغولات اليدوية .	٤
			٥ تفويض الخامات الملائمة (المتوفرة في البيئة المحلية) وبما يتناسب ونتاج المشغولة	٥
			٦ تطوير مستوى الاداء العملي للمشغولة اليدوية.	٦
			٧ تلافي ومعالجة عيوب العمل اليدوي التي قد تظهر اثناء العمل.	٧
			٨ الربط بين المحتوى التعليمي وتنفيذ العمل بمستوى متميز.	٨
			الايخراج الفني: تقصد به الباحثة الخطوات النهائية لإنتاج المشغولات الفنية اليدوية في مستوى الاداء المهاري للعمل وإظهار هي بمستوى متميز ويتم قياس هذا الجانب وفقاً لما يأتي: قدرة الطالبة على :	ثالثاً
			١ السير وفق اهداف المحتوى التعليمي .	١
			٢ وضع الخامة في المكان الملائم.	٢
			٣ تجسيد مقومات الاخراج الفني وبوضوح عناصر المشغولة في كل من الوحدة.	٣
			٤ تجسيد مقومات الاخراج الفني بوضوح عناصر المشغولة في كل من الترابط.	٤
			٥ تجسيد مقومات الاخراج الفني وبوضوح عناصر المشغولة في كل من الاتزان.	٥
			٦ الاقتراب من مستوى الدقة والاتقان في العمل اليدوي في الخطوات.	٦
			٧ اضافة قيمة جمالية بصيغة تتناسب مع التذوق الفني.	٧
			٨ الاقتراب من الوصول الى مستوى من الدقة والاتقان للمشغولة اليدوية بشكلها النهائي.	٨

ملحق (٧)

استمارة الملاحظة بالتقدير الخماسي

الفكرة : مجموعة من الرموز والدلالات ذات المعاني التي تستدعي تجميع معلومات ومعارف تتعلق بموضوع الوحدة التعليمية الخاصة للمشغولات الفنية اليدوية ويمكن قياسها بالاتي

ت	فقرات استمارة الملاحظة	ضعيف ١	مقبول ٢	متوسط ٣	جيد ٤	جيد جداً ٥
أولاً	قدرة الطالبة على					
١	التحرر من التقليد في تجسيد الفكرة.					
٢	وضوح الفكرة من خلال بيان المحتوى التعليمي.					
٣	الانتباه لخطوات المحتوى التعليمي وتحديد وقت مستوى الشروع بالحركة.					
٤	ترتيب العناصر الفنية في مساحة العمل الفني.					
٥	اظهار مقومات التميز في العمل للمشغولة في ضوء الوحدة.					
٦	اظهار مقومات التميز في العمل للمشغولة في ضوء الترابط.					
٧	اظهار مقومات التميز في العمل للمشغولة في ضوء الاتزان.					

الدرجة العليا: ٣٥ الدرجة الدنيا : ٧

التنفيذ: وتقصد الباحثة بالتنفيذ في بحثها الحالي:-

المعالجات الفنية التي تؤديها الطالبات والمتمثلة بمجموعة المهارات والاداءات المتعلقة بالمشغولة الفنية اليدوية ويتم قياس اداء هذا الجانب وفقاً لما يأتي:

ثانياً	قدرة الطالبة على	ضعيف ١	مقبول ٢	متوسط ٣	جيد ٤	جيد جداً ٥
١	ربط اهداف المحتوى التعليمي للتكوينات الترابطية للمشغولة.					
٢	ترجمة المعلومات المعطاة لها واظهارها في المشغولات الفنية.					
٣	ترجمة المعلومات المعطاة لها واظهارها بمستوى جمالي اكثر قيمة.					
٤	تطوير مستوى الاداء العملي للمشغولات اليدوية.					
٥	تقويض الخامات الملائمة (المتوفرة في البيئة المحلية) وبما يتناسب وانتاج المشغولة.					
٦	تطوير مستوى الاداء العملي للمشغولة اليدوية.					
٧	تلافي ومعالجة عيوب العمل اليدوي التي قد تظهر اثناء العمل.					
٨	الربط بين المحتوى التعليمي وتنفيذ العمل بمستوى متميز.					

الدرجة العليا: ٤٠ الدرجة الدنيا : ٨

الايخراج الفني: تقصد به الباحثة الخطوات النهائية لإنتاج المشغولات الفنية اليدوية في مستوى الاداء المهاري للعمل وإظهار هي بمستوى متميز ويم قياس هذا الجانب وفقاً لما يأتي: قدرة الطالبة

ثالثاً	على :	ضعيف ١	مقبول ٢	متوسط ٣	جيد ٤	جيد جداً ٥
١	السير وفق اهداف المحتوى التعليمي .					
٢	وضع الخامة في المكان الملائم.					
٣	تجسيد مقومات الاخراج الفني وبوضوح عناصر المشغولة في كل من الوحدة.					
٤	تجسيد مقومات الاخراج الفني بوضوح عناصر المشغولة في كل من الترابط.					
٥	تجسيد مقومات الاخراج الفني وبوضوح عناصر المشغولة في كل من الاتزان.					
٦	الاقتراب من مستوى الدقة والاتقان في العمل اليدوي في الخطوات.					
٧	اضفاء قيمة جمالية بصيغة تتناسب مع التذوق الفني.					
٨	الاقتراب من الوصول الى مستوى من الدقة والاتقان للمشغولة اليدوية بشكلها النهائي.					

الدرجة العليا: ٤٠ الدرجة الدنيا : ٨

ملحق (٨)

المحتوى التعليمي الخاص بعمل المشغولات الفنية

بالنظر لتطور متغيرات الحياة المتسارعة بتقديم التصاميم بواسطة تطبيقات البرامج الالكترونية والتقدم الصناعي ونمو الذوق الفني لمعظم الفئات والطبقات في الوصول الى مظهر جمالي يبلغ من الذوق والفن الشيء الكثير الامر الذي اراد بطمس التراث الشعبي والمحلي في الصناعات اليدوية واختصار الزمن والايدي العاملة ورفد السوق المحلية بمنتجات صناعية محلية واجنبية بشكل خاص واقتصر بيع السلال والحصران والطباق والقفف المصنوعة من الخوص والجريد وعيدان الخبز والخيزران والقصب بأشكالها واحجامها المختلفة تتوسط مفارق شوارع البساتين وتأخذ جانبا ضيقاً من الاسواق ولا تستهوي غير السياح الاجانب ومتذوقي الارث الفني القديم.

بالرغم من قيمتها الجمالية والوظيفية بابتكار العلاقات الرياضية في مستوى تصميمها والفطرية التي تتميز بها الوانها. ولكنها بفعل العوامل البيئية من رطوبة وجفاف ودخول الاتربة التي تطمس جماليتها ارادت الباحثة اكساء هذه الاشغال اليدوية حل جديدة تبقياها كأساس لمشغولات فنية تناسب روح العصر وحدثا الالوان من خلال الاستفادة من مخلفات البيئة المحلية للطالبات من الاقمشة والشرائط وورود الزينة.

وقامت الباحثة بتحديد انواع الخامات التي سوف يتم العمل عليها وفقا لإمكانية وسهولة توفرها ورخص ثمنها ولن تتعدى قماش النل والستان والاوركنزا والشرائط الملونة وباقات الزهور المتنوعة وسلات الخوص المتنوعة الاشكال والاحجام. وبالتدرج من السهل الى الصعب.

الوحدة التعليمية رقم (١)

عمل عدة انواع من الزهور:-

بالاستفادة من فضلات الاقمشة وبأشكال واحجام مختلفة نقوم بتزيين حافات وحاملات سلات الخوص بها وبما يتناسب مع انواعها وخاماتها وكونها من عمل اليد تخلق انسجاما في ان يقال ان كل ما في المشغولة هو عمل يدوي فبدأت الباحثة بوضع خطط تدريبية للطالبات بطريقة الاكتشاف الموجه عن طريق اسئلة مثيرة واستجابات مختلفة ومواجهتها بأسئلة متوقعة من الطالبات تدعوهم للاكتشاف بالاستقراء او الاستدلال عن طبيعة تشكيل هذه المشغولات (عمل انواع من الزهور) واعتمدت الباحثة شغل الابرّة كونها من الممكن التصحيح وتلافي الاخطاء في مراحل التدريب الاولى وصولا الى اتقان هذه المهارة وفضلت بعض الطالبات عملية اللصق لسهولة وسرعتها.

فبدانا معا باختيار انواع من اقمشة النل والاوركنزا وشرائط ملونة من الدانتيل بأبعاد مختلفة في الطول والعرض ولاسيما تلك التي باللون الابيض والزهري كونها تلائم جميع الانواق وتتفق مع امكانية الطالبات في هذه المرحلة وقمنا برسم باترونات مختلفة على الكارتون وجربت الطالبات عملية الرسم والقص واستخدمت بعضهن المقص المقرنص واستخدمنا الابر الرفيعة واللوان بنفس اللوان القماش وبدانا بتشكيل الزهور الكبيرة ابتداء من القاعدة الى قلب الزهرة والذي تم عمله من قطعة فلين صغيرة الصق عليها قطعتين من القماش من لون اخر وبحافات ممتدة للأعلى قليلا بشكل يخفي قطعة الفلين وغرسنا في اسفل قطعة الفلين قطعة سلك رفيع كغصن للزهرة وبدا نضيف طبقة فوق اخرى بعد ان نمررها بالسلك وصولا لقلب الزهرة وبعدها نلصق الاجزاء المترابطة من القطع المشكلة بخياطتها بالابرة ولصقها بقلب الزهرة.. اما النوع الاخر الذي يتم تشكيله من شرائط النل والستان فنبدأ به بالاتجاه

المعكس من قلب الزهرة وتزيينه بزر مدور او الخرز حسب الرغبة وما متوفر ونبدأ بوضع خيط الابرة من نهاية الشريط وحسب الطول والحجم المراد ونبدأ بخياطة نفذات متقاربة وصولاً الى نهاية الشريط ونبدأ بلف القطع من صغيرة الى اكبر ونبدأ بشدها وضمها من الاسفل بعدة غرز وعدة اشكال وحسب متطلبات العمل واماكن غرزها في الاجزاء التي تروم الطالبة او تعتقد انها في مكانها المناسب التي يبرز القيمة الفنية لعملها اليدوي وبالإمكان استخدام المسدس اللاصق او اصبع السيلكون وحرصت الباحثة ان تبعد استخدام هذه الاداة اذا كانت تتم بمساعدة احد الطالبات لعمل الاخرى ابتعاداً عن الاسلوب التعاوني كي تتمكن من ملاحظة الاداء المهاري لكل واحدة منهن ولاسيما في مخرجات العمل الفني.

الوحدة التعليمية رقم (٢)

عمل فيونكات متعددة الاشكال من فضلات الاقمشة:-

وتكون ذات الوان براقه ولامعة من الاوركنزا او القديفة او الستان واقمشة البدلات ومن الافضل ان تقص على باترون لتلافي الاخطاء واحتكام سيطرة الطالبات المبتدئة على قص القماش على الباترون فتقص ثلاثة اجزاء بنفس الطول وتربط اجزاء القطع الثلاثة بشريط وبتشكيلات تعاكس احد القطع الاخرى.

وتزيين بالخرز والازرار وتشكل على حافات السلال وتضاف الكرات الملونة المتدللية الى نهايتها او حسب ما يتوافق مع اذواق الطالبات وبالإمكان وضعها على حافات الاقداح ويشكل يمكننا انتزاعها وغسل الاقداح حيث يتم اخذ قياس القدح المراد تزيينه بالفيونكات بتشكيلات ذات مدلولات رمزية عن المناسبات والافراح وبالإمكان اضافتها الى الاقراص المصنوعة من الخوص الصغيرة النوع بأشكالها المختلفة وازضافة حلقة من شريط ملون لتعليقها على الجدران .

وتخيط نهايات وحافات الشرائط بالإبرة اليدوية وبنفس لون الاشرطة وبالإمكان تزيينه باللورود الجانبية او اضافة ولصق اشرطة ضيقة او استخدام الخرز والحلي البيضاء وتلف وتلصق القطع الملونة بمواد لاصقة او خياطتها بالإبرة والخيط وتشكيل بعض زهور الزينة من القماش الابيض من الستان او الخرز وبشكل يجعلها لا تشابه شكلها الاصلي تماما لما تمنحها عملية الربط من اناقة وجمال.

الوحدة التعليمية رقم (٣)

اضافة اقمشة التل او الستان لعمل باقات انيقة من الزهور الصناعية او الطبيعية:-

نختار نوعين بلونين مختلفين من القماش يكون احدهما غير شفاف و استخدام التل اذا كان ذا لون ابيض يقص الباترون بشكل مربع او دائري حسب الرغبة لتغطية نهايات الزهور المصنوعة من الاسلاك او اللدائن بالكامل ويزين بربط وسطه بأشرطة الستان العريضة او اضافة القلائد الملونة وذلك بتشكيلها من اعلى لتتدلى الى اسفل وبالإمكان ان تضاف قطعة الستان بعمل عقد جانبية ممتدة على الغطاء المصنوع من التل او اضافة الفراشات الملونة بدل من شرائط بلون او عدة ألوان ليكسبها مظهر جذاب وبسيط في نفس الوقت وبالإمكان استخدام ورق الجريد الصناعي الملون الجاهز وتنقيبه وادخال تشكيلات او لفات الشرائط الملونة عبر الثقوب قبل تغليف باقات الزهور الطبيعية او المجففة وبالإمكان اضافة بعض النباتات الشوكية او الابرية لباقات الزهور المجففة لتكون اقرب الى الطبيعة وبالإمكان ان تربط نهايتها بزهور مصنوعة من اقمشة الاوركوزا ذات الطبقات المتعددة والتي تم تشكيلها بالخيوط او بشغل الابر وبالإمكان اضافة بعض الخرز الى قلب الزهرة بشكل متدلي مع اشربة متنوعة تربط نهايتها بماسكة من البلاستيك او المعدن وتثبت عليها الزهرة باللصق بالسليكون وليمكن استخدامها في اماكن مختلفة وتزيينات متنوعة .

الوحدة التعليمية رقم (٤)

عمل طوق من الزهور وفضلات الاقمشة :-

باستخدام فضلات الاقمشة اللامعة ذات الالوان الذهبية او البيضاء والحمراء لجاذبيتها وتوافقها مع ما متوفر من الزهور الصناعية في الاسواق او ما يتم شراؤها بكمية قليلة ولا يحسن تنسيقها او ضياع جماليتها في قلة كميتها ما تتناسب مع ما يعمل لأجله.

فبالإمكان الاستفادة من غصن واحد ذي ثلاث أو اربع زهور في عمل هذه المشغولات كطوق انيق يعلق على جدران المداخل او اشجار الزينة.

نقوم اولاً بقطع الزهرات من الغصن سواء كان مصنوع من القماش او البلاستيك ونراعي عدم تلف نهايات الزهرات ونضعها جانباً. نرسم باترون لدائرة ونقص قطعة فلين على باترون الدائرة ونقوم بنزع نصف الدائرة من الجزء العلوي ونحتفظ بالجزء السفلي منه ثم نقص شريطاً من قماش لامع او شريط مرن يناسب لون الزهور او يماثلها ويتجانس معه من حيث الخامة وكانت الزهرة قد صنعت من لب القماش المتوفر ونقوم بلف قطعة القماش بتغطية جزء نصف الدائرة المنزوع من الفلين بترتيب ثم نخيط او نشكل نهايته باستخدام الابرة وخيط بنفس لون القماش او لصقة بالسليكون الحراري ثم نأخذ قطعة قماش بقدر الجزء غير المنزوع في نصف الدائرة السفلي للوجهين ونرتب تغليفه ولصق نهايته في الوجه الذي سوف يتم تنسيق الزهرات عليه لنتمكن من اخفاء العيوب تحت الزهرات ثم نقص سلكاً بحجم سلامة الاصبع ونغرسه في الفلين بجزء الدائرة العلوي ونثبتة باللصق او الخيط لنتمكن من تعليق المشغولة فيما بعد ثم نقوم بلصق الزهرات بتتابع او حسب تذوق الطالبات واقتراحهم على الجزء السفلي من الدائرة ونكون قد حصلنا على طوق انيق ومن

الممكن استخدام مجاميع من الزهور الصغيرة او الفيونكات التي تم اعدادها بوحدات سابقة واستخدام الصغيرة منها في تشكيلها على طوق بلاستيك رفيع وربط نهايته بقطعة سلم او ربطه بالخيط المحكم ولف شريط الستان الرفيع من الوان الافراح الجذابة كالأحمر والابيض وربط زهرات في اماكن متساوية الابعاد على مدار الطوق الرفيع وبالإمكان استخدام فيونكات الدانتيلات تحت اطر الورود الصغيرة لإبراز جماليتها وخطاتها بشريط الستات الملفوف حول الطوق بالإبر الناعمة وخيط بنفس لون الشريط وللحفاظ على احكام ربط نهاية طوق البلاستيك تستخدم ربطات الشرائط المتدلية من الستان والاوركنزا وبالإمكان استخدام هذه الاطواق كيدات للقفاف الخالية من الحوامل او تزيين شعر الفتيات الصغيرات فيها ايام الاعياد او الحفلات.

الوحدة التعليمية رقم (٥)

تغليف سلات الخوص او الخيزران والليف والقصب:-

اختارت الباحثة خامات التجانس والتوليف اساس عملها في اختيار بقية التفاصيل فاختيار الوان قماش النل المماثلة ودمجها بالستان في تغليف الاطباق والسالل التالفة والمصنوعة من الخوص والليف والخيزران بشكل يجعلها اكثر حداثة واناقة مختلفة ومتناسقة فنختار عدداً من انواع مختلفة من السلال وذات احجام تتاسب ما متوفر لدينا من فضلات الاقمشة مع الاستفادة من الزهور التي قمنا بعملها او طبق الخوص ونقوم بتغليفها اولا ولصق قطع من الاسفنج الخفيف على الف التناك طرفها ودواخلها للتخلص من الفراغات التي تتركها اليد في حياكتها لكي تكسبها بعد التغليف شكلا متناسقا نتمكن من تحريك القماش عليه بسهولة ونتجاوز فيه عيوب التغليف وبعدها نشكل اختيار قماش الستان ويفضل ان لا يكون من النوع الخفيف لاختفاء لون الخوص ولاسيما الغامق منه وكوننا قد اخترنا اللونين الابيض والوردي وهما لوان فاتحان قد تظهر من خلالهما بواطن الاشياء ثم نقص باتروناً القاعدة الخلفية ونغلفها بشكل منفصل على الجزء العلوي من السلة ونقوم بلصق اطراف القماش على الحافة الداخلية للسلة ثم نقوم باختيار لون قماش او نفس اللون وحسب الرغبة ونفترش ارضية السلة ونلصق الحافة الخارجية للقماش بالحافة العلوية للسلة مع مراعاة افتراش البطن من الجزء الداخلي بشكل جيد وقد تعترضنا بعض الزيادات التي يمكن قصها وبعضها لا يمكن تلافيه الا بعمل طيات وكسرات على جانب او اكثر في بطن السلة وحسب توفر الخامة ونقوم باختيار الاشرطة والدانتيلات من قماش الستان المشغول او اجزاء باقات الزهور حسب المتوفر والمناسب لألوان قماش التغليف ولصقه على الحافتين التي غلفنا الجزء الخارجي والداخلي ونحدد بعرض الشرائط والزهور بشكل يكون من المهم اخفاء لصق حافات

القماش بحيث لا تظهر أي عيوب ظاهرة الى الخارج ثم نغلف الحوامل الخارجية للسلة بالشرائط وذلك بلصق شريط من قماش الستان ولفه حول الحامل ولصقه وان كانت هناك تخصصات وقرنصات نضعها في اعلى الجزء العلوي للسلة ثم نقوم بإخفائها بلصق شرائط مزكرشة عليها وبعض الزهور الجاهزة او استخدام الربطات والعقد وتزيينها بالخرز والإكسسوار ذات الالوان المختلفة لإبراز جمالية الالوان واعتمدت الباحثة لصق الاطراف بشكل جيد على حافات الاطراف الخارجية والداخلية كون سعة مكان اللصق كبيرة وتتيح للطالبة العمل عليها بدون مساعدة وبالإمكان استخدام الزهور الصناعية المهملة او القديمة المركونة على الرف في اعطاء قيمة جمالية اضافية للعمل وبالتجانس مع ما قامت الطالبة من صنعه من انواع الزهور من الاقمشة وشرائط الستان.

الوحدة التعليمية رقم (٦)

توظيف الاقمشة في تغليف اطباق الخوص المفلطحة:-

اما بالنسبة للأطباق فتغليفيها يكون بشكل اسهل في غرس الاغصان البسيطة والزهور في اطراف الطبق وازافة بعض الفيونكات من الوان مختلفة على اطراف الطبق ويمكن غلقها بخياطتها بالابرة والخيط بنفس اللون واخفاء عملية البرم والخيوط ايضا اما بخياطة اشربة عليها واخفاء الغرز الى الداخل او لصقها وكذلك يمكن استخدام اشربة من الستان ذات حافات ملونة او مذهبة تكون رفيعة جدا يمكن ابرازها وخياطتها بأبر الخياطة الكبيرة بدلا من الخيوط فتعطي اشكالا اكثر اناقة وتخفي العيوب ولا تحتاج الى عملية اللصق او المعالجة بشرائط او زهور اضافية وحسبما متوفر كاققتصاد في عملية التكاليف في تشكيل المشغولات لها ولاسيما اذا رشت فيما حولها بعض الزهور الجافة او الملونة على الارضية التي سننترك اليها في الوحدة التعليمية القادمة ويفضل فرشها بقماش الستان اللامع .وبالامكان استخدام الابر الكبيرة لخياطة الاشربة وتشكيلها في فتحات حياكة اليد بالخوص وترك مسافات متساوية وبالامكان استخدام اشربة الدانتيل المخصصة على الاجزاء غير الملونة وعلى طول محيط الطبق باستخدام تشكيلها بأبر الخياطة الكبيرة والمستخدمه في خياطة اللحف وذلك باستخدام اشربة من الوان متعددة من الستان بدلا من الخيوط وتدخل في ترابطات الخوص وبما يتناسب مع الوانه الفطرية البدائية وبما يعطيه جاذبية ونسق وترابط في توزيع مساحات التشكيل وتنسيق الالوان ويمكن ان تدخل بعض الخرز الكبيرة وقطع الاكسسوارات الزجاجية وتربط باشكال متدلّية وضابطة على اجزاء الطبق الداخلية وبما يتم تنويع مامتوفر من فضلات لاضفاء الشكل بالتوازن من خلال التعبيرات المتاحة لاكتشاف الطالبات.

الوحدة التعليمية رقم (٧)

تغليف القفاف ذات الاغطية:-

ان اغلب انواع القفاف المشغولة من الخوص تحتوي على قاعدة تماثل تماما غطاء القفة مع اتساع واستطالة لجذع المشغولة وان اغلبها تحوي على نتوء يمكن من خلاله فتح الغطاء وقد يعلق الغطاء اثناء العمل بجسم القفة ويصبح متصلا بها وان عملية تغليفه يمكن ان تتم باللصق دون استخدام قطع الاسفنج ويمكن تغليف الغطاء فقط وتزيينه اذا كان العمل متقناً وملوناً نختار قطع القماش من فضلات بدلات المناسبات وتلصق بعد قص باترون او تحديد جزء مناسب من القماش لسد العمل وتظهر تخرصات عمل اليد بالخصوص من خلال القماش وتزيين بحلقات لفتح الغطاء من البلاستيك او بواسطة غصن من الزهور ذات نثات الترتير الملون اما اذا كانت القفة قد تعرضت لعوامل التلف فتوضع اسفلها قطعة القماش ونبدأ باللصق وعمل التخرصات باليد وننتهي الى داخل القفة مع تلافي الزيادات المحتملة من الشكل المتسع من الوسط والمتضيق من الاعلى وبالامكان استخدام المخيط (الابرة الكبيرة) والشرائط الرفيعة في عمل بنسات وتخرصات وافضل انواع القماش في التغليف الستان اللامع ويمكن اضافة الاكسسوارات الزجاجية في حلقات الاغطية والاستفادة من مخلفات بقايا الازرار ويمكن ربط نهايات الشرائط بالازرار والعقد وحسبما يتفق مع ذوق الطالبات .

ملحق (٩)

استمارة تقويم اداء الطالبات

المقوم: المدرسة: ثانوية ام سلمى للبنات الصف:

ت	اسم الطالبة	الفكرة	التنفيذ	الايخراج	الدرجة الكلية
١					
٢					
٣					
٤					
٥					
٦					
٧					
٨					
٩					
١٠					
١١					
١٢					
١٣					
١٤					
١٥					

ملحق (١٠)

استمارة درجات المقومين لكافة المجالات في اختبار المجموعة التجريبية للمشغولات اليدوية

في الاختبار القبلي والبعدي

ت	الاختبار القبلي				الاختبار البعدي			
	المقوم الاول	المقوم الثاني	المقوم الثالث	الوسط الحسابي	المقوم الاول	المقوم الثاني	المقوم الثالث	الوسط الحسابي
١	٧٤	٧٦	٧٨	٧٦	٩٦	٩٨	٩٤	٩٦
٢	٦٠	٦٣	٦٣	٦٢	٩٨	٩٦	١٠٠	٩٨
٣	٦٧	٦٦	٦٥	٦٦	٨٩	٩٠	٨٨	٨٩
٤	٦٣	٦٢	٦٤	٦٣	٩٨	١٠٠	٩٩	٩٩
٥	٥٥	٥٧	٥٦	٥٦	٩٦	٩٧	٩٥	٩٦
٦	٥٦	٥٢	٥٤	٥٤	٩٥	٩٣	٩٤	٩٤
٧	٦٠	٥٩	٥٨	٥٩	٩٥	٩١	٩٠	٩٢
٨	٦٨	٦٩	٧٠	٦٩	١٠٠	١٠١	٩٩	١٠٠
٩	٧٨	٧٦	٨٠	٧٨	٩٥	٩٠	٩١	٩٢
١٠	٥٢	٥٣	٥١	٥٢	٨٧	٨٨	٨٩	٨٨
١١	٥٤	٥٥	٥٣	٥٤	٩٦	١٠٠	٩٨	٩٨
١٢	٦٠	٥٤	٥٧	٥٧	٩٩	١٠٠	٩٨	٩٩
١٣	٧١	٦٩	٧٠	٧٠	٩٦	٩٠	٩٣	٩٣
١٤	٥١	٥٥	٥٣	٥٣	٨٩	٩٠	٩١	٩٠
١٥	٥٤	٥٥	٥٣	٥٤	٩٧	٩٥	٩٦	٩٦

**Ministry of Higher Education and Scientific Research
Diyala University
College of Basic Education**

**The impact of the use of guided discovery method
in the development of the skills of the formation of
the students artifacts Second grade average**

A letter of introduction

To the Council of Basic Education College - University of Diyala

It is part of the Master's degree requirements

In art education teaching methods

Rajaa Hamied Rashid

Under the supervision of

Prof. Dr.

Alaa Shaker Mahmoud

1434

2013

Research Summary

The stereotypes in teaching methods hinder the innovative capabilities of emerging to the surface and is responsible for education in the adoption of methods of teaching cognitive bother side skills as the cornerstone of education to the side of knowledge and make it learner axis essential in the development of individualized education, which aims to him modern societies that have adopted solutions are characterized by accuracy and speed and economic inclusiveness and provided learning at the same time

Current research aims to: -

Know the impact of guided discovery method to obtain a level of technical artifacts quality and cost economy

Accordingly, the researcher developed four hypotheses assumed there are significant differences at the level (0.05) between the average scores of the experimental group between pre and post tests for all areas of the paragraphs of the note card form to achieve the goal of the research.

The research community included schools spend Baquba (middle school) students have included a sample search in the selection of students average in the second or Selma High School for Girls - Center for Elimination of Baquba.

The research sample consisted of (15) in the second phase of student randomly elected average was born in 1999.

And the researcher conducted an exploratory experience and skill pretest and recognize their previous experience in handicraft work and sewing needle works.

Then the researcher units education that has been prepared in advance and over (8) consecutive weeks and interconnected by one lesson per week were used scrap fabrics of the hill and satin, ribbons, artificial flowers diverse work Craft art multi-viable for innovation and renewal under the supervision of school material and honorable school material Art Education and then the researcher conducts dimensional skill test sample was straightened by the researcher and school material and honorable school in art education.

The researcher collected data pre and post tests and processed statistically the bag (SPSS) was extracted results that proven hypotheses health and access to significant statistically significant at the level of (0.05) for all areas of the note card form and get a percentage of development.

Through results reached researcher to several conclusions:

To get through the calendar and skill to make sure the student's understanding from the use of this method in handicraft material. The researcher recommends:

- 1 - Adoption of guided discovery method as a way of teaching in teaching handicraft middle stage they raise the academic level and a lot of skills development for female students.
- 2 - the work of training packages for material handicraft using guided discovery and private schools and female located within the limits of 20% left in the curriculum for freedom of the teacher being needs necessary and urgent for girls to learn Needlework, detail and composition and coordination, design and ornamentation.
- 3 - provide school facilities commensurate with the application of guided discovery method in terms of providing classrooms Cyrus training workshops and to provide all the requirements

(tables, chairs, and other Professional Palmchgullac tools).
4 - the need for cooperation between schools and handicraft center at the Directorate General of Diyala breeding establishment of special exhibitions Palmchgullac hand, similar fairs drawing.

Fifth: proposals

In light of the results suggests INTERVIEWER:

1 - a comparative study between the students and the students in the impact of the use of guided discovery method in the formation of artifacts.

2 - a balance between studies schoolgirls rural and urban schools students (center) in the development of the skills of artifacts.

3 - Evaluating the efficiency of technical education teachers through teaching methods and structural knowledge.