



جَهْرُوتِنَا الْعِرَاقِ  
وَدَارَةُ التَّجَلُّدِ الْعَالِيَةِ الْعِلْمِيَّةِ  
جَامِعَةُ سَامَرَاءَ  
كَلِيَّةُ التَّرْبِيَّةِ

# مجلة سُرَّةٌ مَرْكَبِيَّةٌ

لِلدِّرَاسَاتِ الْإِنْسَانِيَّةِ

مجلة علمية فصلية محكمة  
تصدر عن كلية التربية في جامعة سامراء

المجلد السابع عشر / العدد السابعون - السنة السادسة عشرة

١٤٤٣هـ / كانون الأول ٢٠٢١م

رقم الإيداع في دار الكتب والوثائق ببغداد ٢٣٤١ لسنة ٢٠١٩

ISSN 1813-1735





# مجلة سرمراء

لِلدِّرَاسَاتِ الْإِنْسَانِيَّةِ

مجلة علمية فصلية محكمة

تصدر عن كلية التربية في جامعة سامراء

المجلد السابع عشر / العدد السبعون - السنة السادسة عشرة / ١٤٤٣ هـ /

كانون الاول ٢٠٢١ م

الرمز الدولي: ISSN 1813 – 1735

رقم الايداع في دارالكتب والوثائق ببغداد ٢٣٤١ لسنة ٢٠١٩

## الهيئة الادارية

رئيس هيئة التحرير:	أ.د. إحسان طه ياسين	قسم علوم القرآن
مدير التحرير:	أ. م. د. قيس علاوي خلف	قسم اللغة العربية
مدقق اللغة العربية:	أ. م. د. رعد سرحان ابراهيم	قسم اللغة العربية
مدقق اللغة الانكليزية:	أ. م. د. سيف حبيب حسن	قسم اللغة الانكليزية
مسؤول الشؤون الادارية والفنية:	السيد علي عبدالخالق عبدالله	كلية التربية

الشؤون المالية: السيد حسان علي حسين

الإخراج الطباعي: السيد علي عبدالخالق عبدالله

البريد الالكتروني:

E-mail: [srmraj@uosamarra.edu.iq](mailto:srmraj@uosamarra.edu.iq)

Cell phone: 009647700888734 -- 009647800081044

مجلة للدراسات الانسانية محكمة متخصصة

تصدر عن كلية التربية / جامعة سامراء





## أعضاء هيئة التحرير

- أ.د. اسماعيل يوسف اسماعيل  
أ.د. ساجد مخلف حسن  
أ.د. شفاء ذياب عبيد  
أ.د. عمر محمد علي  
أ.د. كمال بن صحراوي  
أ.د. محمد صالح خليل  
أ. ياسر محمد صالح  
أ.م.د. سعيد بن محمد القرني  
أ. د. صباح حمود غفار  
أ.م.د. ليلى خلف السبعان  
أ.م.د. جنان احمد عبدالعزيز  
كلية الآداب / جامعة المنوفية / مصر  
كلية الآداب / جامعة سامراء / العراق  
كلية التربية / جامعة سامراء / العراق  
كلية الآداب / جامعة حلوان / مصر  
كلية العلوم الانسانية والعلوم الاجتماعية/  
جامعة ابن خلدون / الجزائر  
كلية التربية البدنية وعلوم الرياضة/  
جامعة سامراء / العراق  
كلية التربية / جامعة سامراء / العراق  
كلية اللغة العربية / جامعة أم القرى /  
المملكة العربية السعودية  
كلية التربية / جامعة سامراء / العراق  
كلية الآداب / جامعة الكويت / الكويت  
كلية التربية / جامعة سامراء / العراق

مجلة سر من رأى

ISSN : 1813 – 1735

مجلة للدراسات الانسانية محكمة متخصصة

تصدر عن كلية التربية / جامعة سامراء

## تعليمات النشر في مجلة (سر من رأى)



ترحب مجلة (سر من رأى) العلمية المحكمة بإسهام الباحثين في القطر وسواه من الأقطار، فتخطو بهم ومعهم خطوات واثقة نحو مستقبل مشرق في نواحي الحياة، وفيما يأتي بعض ضوابط النشر فيها:

### الأسس الفنية والتنظيمية

- ❖ تستقبل المجلة البحوث العلمية في مجالات العلوم الانسانية كافة.
- ❖ تقوم هيئة التحرير البحوث علمياً مع خبراء مشهود لهم بالكفاية العلمية في اختصاصهم الدقيق.
- ❖ ترفض المجلة نشر البحوث التي لا تطابق منهج البحث العلمي المعروف.
- ❖ يلزم الباحث بالأخذ بما يرد من ملحوظات حول بحثه، من خلال ما يحدده الخبراء المقومون.
- ❖ أن لا يكون البحث مقدماً إلى مجلة أخرى، ولم ينشر سابقاً، وعلى الباحث أن يتعهد خطياً بذلك.
- ❖ يشترط أن يقوم الباحث ببحثه المقدم.
- ❖ ثبت على الصفحة الأولى ما يأتي: (عنوان البحث، والاختصاص الدقيق للبحث، واسم الباحث، ولقبه العلمي، ومكان عمله، وبريده الإلكتروني، ورقم هاتفه، وكلمات مفتاحيه باللغتين العربية والانكليزية)، وفي حالة وجود أكثر من باحث تذكر أسماءهم وعناوينهم، لتسهيل عملية الاتصال بهم.
- ❖ يطبع موجزا للبحث في صفحة مستقلة، وباللغتين العربية والانكليزية، على أن لا يزيد عن صفحة واحدة.
- ❖ يعتمد أسلوب البحث العلمي في كتابة هوامش البحث ومصادره، ويعتمد الباحث المنهج البحثي الخاص باختصاصه، وتذكر الكتب المستعملة في البحث على النحو الآتي: اسم الكتاب، واسم المؤلف، ورقم الطبعة، ومكان النشر، وجهة النشر، وسنة النشر، والجزء (إن وجد)، والصفحة. أما الدوريات فتكتب على النحو الآتي: اسم الدورية، وعددها، وتاريخ صدورها، وجهة الإصدار، والصفحة.

❖ لا يعد قبول النشر ملزماً للمجلة بنشر البحث العلمي ضمن الاعداد إلا ما يليق بسمعتها الدولية.

مجلة للدراسات الانسانية محكمة متخصصة

تصدر عن كلية التربية / جامعة سامراء



## الأسس الطباعية للبحث



- ❖ يطبع البحث على الآلة الحاسبة، وعلى ورق حجم (A4) وبوجه واحد.
- ❖ لا يتجاوز عدد صفحاته (٢٠) صفحة بما فيها: البيانات، والخرائط، والمصورات، وإذا زاد البحث على ذلك يتحمل الباحث دفع مبلغ (٢٠٠٠) دينار عن كل صفحة إضافية، على أن تقدم النسخ الأصلية الخاصة بالأشكال والخرائط على ورق (تريست)، وبواسطة برنامج (Microsoft Word).
- ❖ بعد الأخذ بملحوظات المقومين يرفق قرص (CD) مع البحث المصحح.
- ❖ تكون الطباعة بحرف (Simplified Arabic)، وبحجم (١٤).
- ❖ تكتب الهوامش في آخر البحث بنفس خط المتن، وبحجم (١٢)، على أن تذكر معلومات المصدر كاملة عند وروده أول مرة، لتغني عن كتابة قائمة للمصادر.
- ❖ يقسم البحث على مقدمة وعناوين مناسبة تدل عليه، لتغني عن قائمة المحتويات.
- ❖ لا تلزم المجلة بإعادة البحث إلى صاحبه، إذا اعترض على نشره الخبراء، ويكتفى بالاعتذار.
- ❖ منهج البحث العلمي والتوثيق من سمات المجلة المحكمة.
- ❖ تعنون المراسلات باسم (رئيس التحرير) او مدير التحرير.
- ❖ إذا كان البحث يحتوي على آيات قرآنية، يكون نمط الآيات وفق برنامج مصحف المدينة ولا يتم نشر البحث خلاف ذلك.

جمهورية العراق . سامراء . كلية التربية . ص ب ١٦٥

مدير التحرير: د. قيس علاوي خلف

ISSN : 1813-1735 البريد الالكتروني للمجلة

E-mail: [srmraj@uosamarra.edu.iq](mailto:srmraj@uosamarra.edu.iq)

Cell phone: 009647700888734 -- 009647800081044

تصدر عن كلية التربية / جامعة سامراء

## الاشتراك في المجلة



تدفع المؤسسات الحكومية والجامعات ومراكز البحث بدل اشتراك قدره (٢٥٠٠٠) دينار داخل القطر للعدد الواحد وتخاطب سكرتارية المجلة على العنوان المدرج في أدناه لغرض الاشتراك أو التبادل.

المراسلات

د. قيس علاوي خلف

مدير تحرير مجلة سر من رأى

جمهورية العراق / سامراء

ص.ب/١٦٥

البريد الإلكتروني للمجلة

E-mail: [srmraj@uosamarra.edu.iq](mailto:srmraj@uosamarra.edu.iq)

Cell phone: 009647700888734 - 009647800081044

مجلة سر من رأى

ISSN : 1813 – 1735

مجلة للدراسات الانسانية محكمة متخصصة

تصدر عن كلية التربية / جامعة سامراء





# بِسْمِ اللَّهِ الرَّحْمَنِ الرَّحِيمِ

## كلمة العدد

الحمد لله الذي بنعمته تتم الصالحات  
والصلاة والسلام على سيدنا محمد سيد السادات وعلى آله وصحبه أهل المكرمات .  
يسر إدارة مجلة سر من رأى أن تنشر عددها الجديد تزامنا مع احتفائها واحتفالها باليوم  
العالمي للغة العربية لغة القرآن الكريم ولغة خاتم النبيين صلى الله عليه وسلم ولغة أهل الجنة  
ونؤكد على سعيها الدؤوب لبقاء عجلة المهنية والعلمية والاحترام للقيمة المتعبدة لبحوث  
الاساتذة وجهودهم العلمية .

والله ولي التوفيق

مجلة سر من رأى

ISSN : 1813 - 1735  
الأستاذ المساعد الدكتور

مجلة للدراسات الانسانية مقيس علاوي خلف السامرائي

تصدر عن كلية التربية / جامعة مدين النهرين



الصفحة	المحتويات	Code No.
<b>محور اللغة العربية</b>		
٢٢-٣	أثر الاقتباس والتضمين في إنتاج دلالات الشاعر الأبله البغدادي (ت ٥٧٩هـ) م. د. سعدون إسماعيل شافي كلية العلوم الإسلامية - جامعة الفلوجة	٩٠١
٦٢-٢٣	أثر قراءة ابن مسعود في التأصيل النحوي كتاب سيويه انموذجاً الدكتور بلال محمد عبدالله الحياني الجامعة العراقية / كلية التربية - قسم اللغة العربية	١٠٥٤
٨٢-٦٣	آراء الفراء في شرح ابن عقيل د. فادية سالم صالح جامعة سامراء د. أسامة حمدان عبدالله	١١٣٢
١٢٠-٨٣	الأفعال الكلامية المباشرة في رواية "فرانكشتاين في بغداد" ورواية "Lord of the flies" دراسة مقارنة أ.م.د. فؤاد مطلب مخلف حمد الباحث: محمد شاكر محمود عليوي جامعة الأنبار - كلية الآداب / قسم اللغة العربية	١١٠٨
١٥٤-١٢١	الامن اللغوي في كتاب الخصائص لابن جني د. مجاهد عبدالمنعم احمد سامي شهاب الدبوني مديرية تربية محافظة نينوى / معهد الفنون الجميلة للبنين	١١٢٠
١٧٨-١٥٥	أنماط الشخصية في رواية (يوميات سراب عقان) لجبرا إبراهيم جبرا دراسة نفسية أ.م.د. ماجد عبدالله مهدي وزارة التربية / المديرية العامة لتربية ديالى تصدر عن كلية التربية / جامعة سامراء	١٠٢٩

 <p>٢٠٨-١٧٩</p>	<p>تحديد مفهوم مصطلحي المُسند والمُسند إليه عند سيويه في ضوء التفكير البنائي (الإنشائي) عند الخليل</p> <p>أ.م.د. شيماء رشيد محمد زنكنة أستاذ مساعد في النحو العربي قسم اللغة العربية - كلية التربية / جامعة رابرين</p>	<p>١١٧٦</p>
<p>٢٤٦-٢٠٩</p>	<p>التقانات العقلية في رواية تيار الوعي (روايات ربيع جابر نموذجاً) ليث طالب ذنون</p> <p>المديرية العامة للتربية محافظة نينوى أ.م.د. سحر ريسان حسين جامعة الموصل - كلية التربية للعلوم الإنسانية - قسم اللغة العربية</p>	<p>١٠٠٢</p>
<p>٢٦٨-٢٤٧</p>	<p>جدلية الطبيعي والثقافي في معلقة امرئ القيس</p> <p>م. د. جنان عبد الله يونس الزبيدي قسم اللغة العربية - كلية الآداب / جامعة الموصل</p>	<p>٩٣١</p>
<p>٢٨٨-٢٦٩</p>	<p>جمالية الكتابة الدرامية في مونودراما جوف الحوت لناهض الرمضاني</p> <p>م.د. ربيع خزعل محمود العزاوي قسم اللغة العربية / كلية الآداب / جامعة الموصل</p>	<p>١٠٣٥</p>
<p>٣١٤-٢٨٩</p>	<p>الدلالة الرمزية للعصا - قراءة في النص الإسلامي</p> <p>أ.م. ايمن خليفة حامد الحيايي قسم اللغة العربية - كلية التربية للعلوم الإنسانية - جامعة الموصل</p>	<p>١٢٠٣</p>
<p>٣٤٢-٣١٥</p>	<p>المباحث الصرفية في سورة مريم (الكمية والكيفية)</p> <p>م.م. ليث فارس أحمد جامعة الحمدانية / كلية التربية / قسم اللغة العربية</p>	<p>٨١٩</p>
<p>٣٦٦-٣٤٣</p>	<p>الذاكرة في شعر الجراوي (٦٠٩هـ)</p> <p>أ.م.د. واقدة يوسف كريم قسم اللغة العربية / كلية التربية / جامعة سامراء</p>	<p>١١٩٨</p>



٤١٠-٣٦٧	الصورة الحسية في شعر ابن الحلّاي الموصلي أ.م.د. فارس ياسين محمد الحمداني جامعة الموصل - كلية الآداب - قسم اللغة العربية	١١١٤
٤٤٤-٤١١	ظَاهِرَةُ الْمُعَاقَبَةِ فِي النَّصِّ الْقُرْآنِيِّ عِنْدَ سَيِّوِيهِ م.م. رنا حسن عباس وهيب وزارة التربية / المديرية العامة لتربية بغداد الكرخ الثالثة / العراق	١٠٧٩
٤٧٨-٤٤٥	الهُمَزَةُ الْبَغْدَادِيَّةُ الْمُعَاَصِرَةُ بَيْنَ التَّحْقِيقِ وَالتَّسْهِيلِ وَالإِبْدَالِ د. علي حمد عبدالعزيز الشيخ حمد كلية الإمام الأعظم الجامعة / قسم أصول الدين / العراق / بغداد	١٠٥٥
٥٠٠-٤٧٩	وصف الشخصيات في رواية الطوفان الثاني لفتح عبد السلام د. عيشة إبراهيم محمد الجامعة التقنية الشمالية / الكلية التقنية الهندسية في الموصل / قسم هندسة تقنيات الحاسوب	١١١٣
<b>محور الشريعة</b>		
٥٣٤-٥٠٣	أثر جريمة هتك العِرض في الفقه الإسلامي مقارناً بالقانون العراقي د. فراس محمد عبد المهنة: تدريسي في كلية الإمام الأعظم الجامعة - دكتوراه في الشريعة الإسلامية	١٠٦٢
٥٦٢-٥٣٥	إِسْتِثْنَاءُ أَمْوَالِ الزَّكَاةِ مِنْ قِبَلِ وَليِّ الأَمْرِ أَوْ نَائِبِهِ "دراسة فقهية مقارنة" م.د. أيمن صالح مرعي السامرائي المديرية العامة لتربية صلاح الدين - قسم تربية سامراء	١١٢٤
٥٩٠-٥٦٣	اسهامات أهل الحديث في تفسير انتشار الطواغين وعلاجها (بذل الماعون في فضل الطاعون لابن حجر - انموذجاً) م.م. الآء بشير رشيد جامعة الموصل / كلية التربية للبنات - اصول الدين / الحديث النبوي، الباحث: أمانة وليد أحمد جامعة الموصل / كلية التربية للبنات	١١١٧

 <p>٦٣٤-٥٩١</p>	<p>الآيات البيّنات والمعجزات في كرامات الأولياء في الحياة وبعد الممات تأليف أحمد بن أحمد بن محمد الشهاب العجمي الوفاي (ت: ١٠٨٦هـ) دراسة وتحقيق          ا.م.د ياسر محمد ياسين          وزارة التربية - المديرية العامة لتربية صلاح الدين</p>	<p>٧٨٠</p>
<p>٦٦٨-٦٣٥</p>	<p>آيات شرع من قبلنا أقوال المفسرين فيها وأدلتهم وأثر ذلك على التفسير          الأستاذ المساعد الدكتور: عمر عبد الوهاب محمود          جامعة الموصل / كلية التربية للعلوم الإنسانية - قسم علوم القرآن</p>	<p>٩١٧</p>
<p>٦٩٦-٦٦٩</p>	<p>العاب العنف الالكترونية وأحكامها الشرعية          أ.م.د. جنيد شريف عبد السامرائي          م.م. غفران سرحان أحمد          جامعة سامراء / كلية العلوم الإسلامية / قسم الشريعة</p>	<p>٧٩٦</p>
<p>٧٢٤-٦٩٧</p>	<p>العلاقة بين طرق المقاصد، ومسالك العلة          الباحث: مظفر أحمد فاضل          أ.م.د. ياسر عدنان حسن          جامعة سامراء - كلية التربية - قسم علوم القرآن</p>	<p>٩٩١</p>
<p>٧٥٢-٧٢٥</p>	<p>القول الفصيح في تعيين الذبيح للحافظ جلال الدين السيوطي (ت ٩١١هـ) دراسة وتحليل          أ.م. جميلة روكان رشيد          كلية العلوم الإسلامية / جامعة ديالى</p>	<p>٤٥٠</p>
<p>٨١٠-٧٥٣</p>	<p>موقف الشريعة الإسلامية من اتفاقية القضاء على جميع أشكال التمييز ضد المرأة ١٩٧٩          م. د هبة ثامر محمود          دكتوراه في القانون الدولي الخاص - جامعة بغداد مركز دراسات المرأة</p>	<p>١٠٤٦</p>
<b>محور التاريخ والجغرافيا</b>		
<p>٨٥٤-٨١٣</p>	<p>التباين المكاني لحرمان الأسرة من الميدان (الاقتصادي والصحي) في مدينة الدور لعام ٢٠١٩          م.د رياض سعيد طه خلف الدوري          المديرية العامة لتربية محافظة صلاح الدين - قسم تربية الدور</p>	<p>١٠٤٠</p>



٨٧٤-٨٥٥	التجارة في العراق خلال العصر العباسي المتأخر (٥٠٠-٦٥٦هـ/١١٠٦-١٢٥٨م) م. هالة عبد الكريم عبود أحمد السامرائي جامعة سامراء- كلية التربية- قسم التاريخ	١١٢٩
٩٠٢-٨٧٥	التحليل المكاني لمرضي السكري وضغط الدم في محافظة ديالى لعام ٢٠٢٠ م. د. قسمه نجم عبد الله منهل جامعة ديالى / كلية التربية الأساسية / قسم الجغرافيا	١١٠٦
٩٣٤-٩٠٣	التحول في نتاجات الخزف الاسلامي الفاطمي م. د. د. وعد محمد حسوني العبيدي مديرية تربية بابل / قسم تربية الهاشمية	١٠٦٦
٩٦٠-٩٣٥	التغطية الصحفية للموضوعات الخاصة بإقليم كردستان في الصحافة العراقية (دراسة تحليلية في صحيفة الزمان العراقية من ١/٦-٣١/٨/٢٠١٤) م. رحيم فرج داود مديرية تربية صلاح الدين	١١٠٢
١٠٠٦-٩٦١	التغير في خطوط التساوي لبعض عناصر المناخ للمنطقة الشمالية من العراق المدرس الدكتور: خالد صطم عطية جامعة الموصل - كلية التربية للعلوم الإنسانية / قسم الجغرافية	١٠٨٣
١٠٣٢-١٠٠٧	ظاهرة نمور الأناضول في تركيا/ دراسة تاريخية ١٩٨٠-٢٠٠٤ أ.م.د. منال محمد الصالح اختصاص: تاريخ تركيا الحديث والمعاصر	١٠٧٩
١٠٧٤-١٠٣٣	علاء الدين مغلطي (ت ٧٦٢هـ) ومنهجه في كتابه الزهر الباسم في سيرة أبي القاسم (صلى الله عليه وسلم) أ.م.د. أحمد طارق حمودي الجبوري الاختصاص الدقيق: السيرة النبوية-جامعة سامراء- كلية الآداب	١١٨٥
١١٠٠-١٠٧٥	العلاقات الامريكية - الاندونيسية وآفاق تطورها في عهد الرئيس باراك اوباما أ.م.د.نادية فاضل عباس فضلي مركز الدراسات الاستراتيجية والدولية/ جامعة بغداد	٩٣٠

 <p>١١١٨-١١٠١</p>	<p>القضية الرومانية وأثرها على المسألة الشرقية حتى استقلال رومانيا عام ١٨٧٨م م. د. سيناء محمود عبد الكريم السامرائي جامعة سامراء / كلية الآداب / قسم التاريخ</p>	<p>٩٢٤</p>
<p>١١٤٠-١١١٩</p>	<p>لمحة عن التجارة في المنظور الحضاري الإسلامي المدرس الدكتور آلاء حسن أحمد مهدي السامرائي جامعة سامراء / كلية التربية / قسم التاريخ</p>	<p>١٢١٢</p>
<p>١١٥٨-١١٤١</p>	<p>معالجة مبتكرة لظلال التضاريس في بيانات الاستشعار عن بعد لتحسين الخريطة الرقمية الناطقة أستاذ مساعد عاهد ذنون شهاب الحمامي قسم الجغرافيا - كلية التربية للعلوم الإنسانية - جامعة الموصل</p>	<p>١٠٤٨</p>
<p>١١٨٦-١١٥٩</p>	<p>نشأة احزاب اليمين الأوروبي بعد الحرب العالمية الثانية وليد محمود أحمد مركز الدراسات الاقليمية - جامعة الموصل</p>	<p>١٠٤١</p>
<p>١٢٢٦-١١٨٧</p>	<p>هيدرولوجية حوض وادي أملك باستخدام أنموذج (SWAT) د. صهيب حسن خضر جامعة الموصل / قسم الجغرافيا / كلية التربية للعلوم الإنسانية</p>	<p>١١٩٤</p>
<p><b>محور العلوم التربوية</b></p>		
<p>١٢٦٢-١٢٢٩</p>	<p>أثر استراتيجية حل المشكلات في تدريس مادة التاريخ لتنمية مهارات التخيل التاريخي لدى طلاب الصف الرابع الأدبي م. د. غزاي خليل محمد وزارة التربية / المديرية العامة لتربية صلاح الدين / قسم تربية الضلوعية</p>	<p>١٠٢٠</p>




 <p>١٢٦٣-١٢٩٨</p>	<p>أثر استراتيجية (SQ3R) في التنوّر الجغرافي لدى طلاب الصف الرابع الأدبي في مادة الجغرافية</p> <p>الباحث: حسين إسماعيل شكر محمود أ.م.د. رنا غانم حامد حمدي الطائي جامعة الموصل / كلية التربية للعلوم الإنسانية / قسم الجغرافيا</p>	<p>١٠٨٤</p>
<p>١٢٩٩-١٣٢٨</p>	<p>أثر استراتيجية الحل الإبداعي للمشكلات في تدريس مادة الجغرافية لتنمية مهارات التفكير ما وراء المعرفي لدى طلاب الصف الخامس الأدبي</p> <p>م.د. ساهر حسن علو وزارة التربية / المديرية العامة لتربية صلاح الدين / قسم تربية الضلوعية</p>	<p>١٠١٧</p>
<p>١٣٢٩-١٣٥٤</p>	<p>تأثير العولمة السياسية في تنشئة القائد الشاب دراسة سياسية تحليلية</p> <p>د. أمير خدكرم محمد على جامعة السليمانية - كلية العلوم الانسانية - قسم علم الاجتماع</p>	<p>١١٣٩</p>
<p>١٣٥٥-١٣٩٢</p>	<p>تطوير أداء المدرس وآليات العمل التدريسي</p> <p>م.م. أسامة عثمان محمد علم الاجتماع / الضبط الاجتماعي - مدرس في دائرة التعليم الديني والدراسات الإسلامية / شعبة ثانويات نينوى / ثانوية سعد بن معاذ الإسلامية</p>	<p>١٠٩٢</p>
<p>١٣٩٣-١٤٢٤</p>	<p>فاعلية استراتيجية التعلم المدمج في تنمية مهارات التفكير التاريخي لدى طلاب الصف الرابع الأدبي في مادة التاريخ</p> <p>م.د. سعد يوسف محمود تخصص المناهج وطرق تدريس التاريخ وزارة التربية / المديرية العامة لتربية صلاح الدين / قسم تربية بلد</p>	<p>١٠٢١</p>
<p>١٤٢٥-١٤٥٦</p>	<p>فاعلية برنامج تعليمي مقترح قائم على نظرية القبعات الستة للتفكير في تحصيل طالبات الصف الخامس الأدبي في مادة قواعد اللغة العربية والاحتفاظ بها</p> <p>أ.م.د. أميرة محمود خضير جامعة ديالى - كلية التربية للعلوم الإنسانية - قسم العلوم التربوية والنفسية تصدر عن كلية التربية / جامعة سامراء</p>	<p>١٠٢٦</p>

 <p>١٤٨٨-١٤٥٧</p>	<p>فاعلية برنامج قائم على عادات العقل في تحصيل طلاب الصف الرابع العلمي في مادة الرياضيات وتنمية تفكيرهم عالي الرتبة لديهم</p> <p>م.م. سحر عبدالكريم جميل مديرية تربية صلاح الدين</p>	<p>١٠٣٩</p>
<p>١٥١٨-١٤٨٩</p>	<p>واقع استخدام التعليم المدمج لدى تدريسي جامعة الأنبار من وجهة نظرهم واتجاهاتهم نحوه</p> <p>م.م. همسه عماد عبد الكريم جامعة الانبار / كلية التربية للبنات</p> <p>م.م. حلا خضير صوكر جامعة الانبار / كلية التربية للبنات</p>	<p>١٠٧٧</p>
<p>١٥٤٢-١٥١٩</p>	<p>واقع استخدام المهارات الرقمية في التعليم لدي مدرسي ومدرسات المرحلة الإعدادية في مادة التربية الاسلامية</p> <p>م.م. عدي يوسف محمد مديرية تربية الانبار</p> <p>م.م. احمد خليفة فرحان مديرية تربية الانبار</p>	<p>١٠٦١</p>

### محور اللغات الاجنبية

<b>Code No.</b>	<b>Content</b>	<b>Page</b>
<p>1146</p>	<p>A Critical Discourse Analysis of Empowering Women in Arabic literature (Nawal El-Saddawi's <i>The Innocence of the Devil</i> as a Sample)</p> <p>Asst. Lect. Abeer Khalaf Hussein (Ministry of Education – Directorate of Nineveh)</p> <p>Asst. Prof. Dr. Wafa' Mudhafar Ali (Dept. of English/College of Arts – University of Mosul)</p>	<p>1545-1578</p>
<p>1142</p>	<p>Maternity in Virginia Woolf's <i>Night and Day</i></p> <p>Dr. Iqbal Mahdi Salih Lecturer in English Novel Department of English College of Education for Humanities University of Mosul</p>	<p>1579-1608</p>



 <p>1147</p>	<p>The Dynamics of Gender, Race and Class in D H Lawrence's The Rainbow</p> <p>1-Inst. Dr. Thamer Yousif Allawi Ministry of Education/Directorate of Education in Anbar- Iraq.</p> <p>2- Inst. Dr. Nabil Nasir Noaman Department of Calligraphy and Ornaments/ College of Fine Arts/ Baghdad University</p>	<p>1609-1626</p>
<p>681</p>	<p>The Effect of Cooperative Learning on the Critical Thinking of EFL Secondary School Students researcher: Sarmad Mohammed Saleh Student at Tikrit University, College of Education for Human Sciences, English Department. Prof. Nagham Qaddori Yahya Lecturer at Tikrit University, College of Education for Human Sciences, English Department.</p>	<p>1627-1654</p>
<p>615</p>	<p><b>ÇEKİMSİZ FİLLER İNDE ZARF FİİLİ OLAN ŞEKİLLERİ ve ÇEŞİTLERİ</b></p> <p>Arş. Gör. Rahim Suphi Casim Salahuddin İlinin Genel Eğitim Müdürlüğü Samerra Eğitim Bölümü</p>	<p>1655-1670</p>

مجلة سر من رأي

ISSN : 1813 – 1735

مجلة للدراسات الانسانية محكمة متخصصة

تصدر عن كلية التربية / جامعة سامراء



جامعة سامراء كلية التربية

رأي

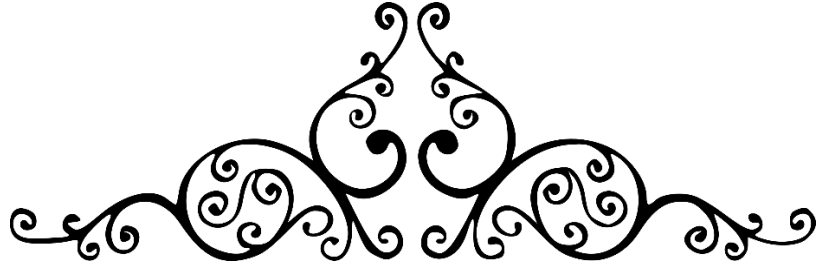
مجلة سر من رأي

ISSN : 1813 – 1735

مجلة للدراسات الانسانية محكمة متخصصة

تصدر عن كلية التربية / جامعة سامراء





# التحليل الميكانيكي لمرضى السكري وضغط الدم في محافظة ديالى لعام ٢٠٢٠

.....

م.د. قاسم نجم عبد الله منهل  
جامعة ديالى / كلية التربية الأساسية / قسم الجغرافيا  
رقم الهاتف : ٠٧٧٠٩٩٨٧٥٢١  
البريد الإلكتروني [abdullah@uodiyala.edu.iq](mailto:abdullah@uodiyala.edu.iq)







## الملخص

يعطي البحث صورة واضحة عن التحليل المكاني لمرضى السكري وضغط الدم اللذان يعدان من الامراض التي اخذت بالانتشار في المجتمع العراقي بشكل عام وفي محافظة ديالى بشكل خاص، اذ ومن خلال نتائج البحث بلغت عدد الاصابات بهاذين المرضين (٢٤٢٥٧) الف مريض سكري و (٦٢٩٥٩) الف مريض بضغط الدم على مستوى محافظة ديالى ووفقا للبيانات الاحصائية التي تم بحثها سواء للأعداد السكان او المرضى ، شكل مرض السكري ما نسبته ٢% من مجموع عدد سكان المحافظة بينما كانت نسبة ضغط الدم هي الاعلى اذ شكل ما نسبته ٤% من مجموع عدد سكان المحافظة وتباينت هذه النسبة بين الذكور والاناث فقد شكلت ١% للذكور و ٢% للإناث وذلك لمرض السكري ، اما مرض ضغط الدم فقد شكل ما نسبته ٢،٤% للذكور ، ٥% للإناث، وهذا يشير الى ان نسبة الاصابة بهذين المرضين ترتفع لدى الاناث عنها عند الذكور ، وكما سيتبين ذلك من المبحثين القادمين ، تصدر قضاء بعقوبة باقي اضية المحافظة بنسب الاصابات اذ بلغت ٣٨% من مجموعها بالمحافظة بمرض السكري ، و ٤٢% من مجموع الاصابات بمرض ضغط الدم ، ومن توصيات البحث توزيع المؤسسات والخدمات الصحية بشكل يتناسب وطبيعة الحجم السكاني للوحدات الادارية .

**كلمات مفتاحية** (التحليل المكاني ، مرضي السكر وضغط الدم ، محافظة ديالى، الاثار

الاقتصادية )

*Qesma Najim Abdulla*  
*Abstract*

The research gives a clear picture of the spatial analysis of diabetes and blood pressure, which are among the diseases that have spread in Iraqi society in general and in Diyala Governorate in particular, as through the results of the research the number of cases of these two diseases reached (24,257) thousand diabetic patients and (62959) thousand A patient with high blood pressure at the level of Diyala Governorate, and according to the statistical data that were examined, whether for the population or patients, diabetes constituted 2% of the total population of the province, while the blood pressure rate was the highest as it constituted 4% of the total population of the province and varied This ratio between males and females was 1%. For males and 2% for females due to diabetes, as for blood pressure disease, it accounted for 2.4% for males, 5% for females, and this indicates that the incidence of these two diseases is higher in females than in males, and as will be shown by the next two studies, Baquba's judiciary is issued The rest of the governorate's districts have diabetes rates, which amounted to 38% of the total cases in the governorate, and 42% of the total cases of blood pressure disease. One of the recommendations of the research is the distribution of health institutions and services in a manner commensurate with the nature of the population size of administrative units.



## المقدمة

حظيت دراسة الأمراض والخدمات الصحية باهتمام الباحثين بأقسام الجغرافيا في الدول المتقدمة في وقت مبكر من القرن الماضي ، ثم زاد الاهتمام بهذه الدراسات بصورة كبيرة بعد الحرب العالمية الثانية، لكن مثل هذه الموضوعات لم تجد الاهتمام من قبل الباحثين في الدول النامية، إلا في وقت متأخر من القرن العشرين. و لازالت تتطلب المزيد من الدراسات العلمية، وتمثل دراسة الأمراض وتوزيعها الجغرافي، وتأثير العوامل البيئية، والخصائص الديموغرافية والاقتصادية والاجتماعية على أنماط الأمراض وانتشارها، والعلاقة بين توفر الخدمات الصحية، ونوعيتها، وتوزيعها المكاني، وسهولة وصولها للمستفيدين من السكان ، وإمكانية السيطرة على الأمراض والحد من انتشارها، أحد الدلالات الرئيسة للدراسات الجغرافية الطبية ومرضى السكري وضغط الدم - موضوع هذا البحث - من الأمراض التي عرفتها البشرية منذ زمن بعيد؛ حيث وجد مسجلاً في أوراق البردي في الحضارة المصرية القديمة ، وتمثل هذه الامراض أحد أكبر التحديات الصحية التي يواجهها العالم حالياً، ومرد ذلك إلى التزايد المطرد في أعداد المصابين بها، وما ينجم عنها من مضاعفات صحية كثيرة على صحة المصابين بها، علاوةً على تكلفته العلاجية العالية، مما يجعله يشكل عبئاً كبيراً على الخدمات الصحية في مختلف دول العالم.

## المبحث الاول

### الاطار النظري

#### مشكلة البحث

تكمن مشكلة البحث بالسؤال الاتي :

ما حجم التباين المكاني لمرضي السكري وضغط الدم في محافظة ديالى ؟ وما هي اهم الآثار الاقتصادية المترتبة على هذين المرضين في المحافظة ؟

#### فرضية البحث

يزداد حجم التباين لعدد حالات الاصابة لمرضي السكري وضغط الدم بحسب الحجم السكاني للوحدات الادارية في محافظة ديالى ، كما ان لهذين المرضين اثار اقتصادية على مستوى الانبي والمستقبلي في المحافظة.

#### اهمية البحث

تتمثل اهمية البحث بدراسة التباين المكاني لمرضي السكري وضغط الدم على مستوى الوحدات الادارية لمحافظة ديالى والتعرف على الاسباب التي ادت الى انتشار المرضين وما لها من اثار سلبية على سكانها والحد من انتشار هذين المرضين على سكان منطقة الدراسة.

#### منهجية البحث

اتبعت الباحثة المنهج الوصفي في دراستها عن التحليل المكاني لمرضي السكري وضغط الدم

#### منطقة البحث

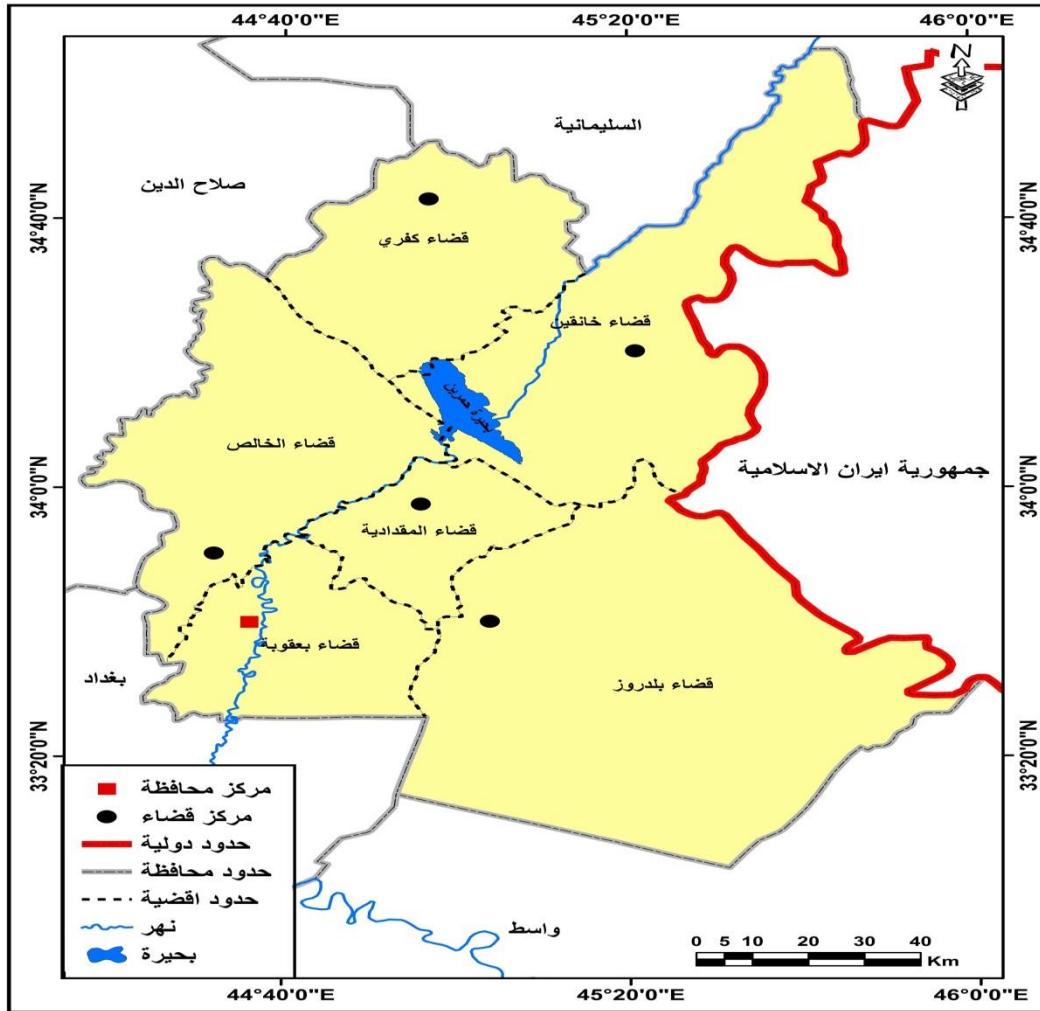
تمثل حدود منطقة الدراسة الادارية بمحافظة ديالى التي تقع في القسم الأوسط من شرق العراق ، وهي تتمثل بالحدود الدولية بين إيران والعراق من جهة الشرق ، وتحدها ، محافظة السليمانية من الشمال



الشرقي ، ومحافظة صلاح الدين من الغرب والشمال الغربي ، ومحافظة بغداد من الغرب والجنوب الغربي، وتحدها محافظة واسط من جهة الجنوب ، كما في خريطة (١) .

أما بالنسبة الى موقعها الفلكي فتقع بين دائرتي عرض ( 33 ° - 35 ° ) شمال خط الاستواء ، وخطي طول ( 44,22 ° - 45 ° ) شرق خط كرنج، و تبلغ مساحتها (١٧٦٨٥) كم<sup>٢</sup> والتي تشكل نسبة (٤%) من مساحة القطر ، وتقسّم أدارياً الى (٦) أفضية وهي (بعقوبة ، المقدادية ، الخالص، خانقين، بلدروز، كفري) و ١٩ وحدة إدارية (ناحية) وموزعة حسب كل قضاء.

### خريطة (١) محافظة ديالى حسب وحداتها الادارية



المصدر: الهيئة العامة للمساحة، خارطة محافظة ديالى الإدارية، بغداد، ٢٠٠٧، مقياس الرسم

٠.٥٠٠٠٠٠/١

## المبحث الثاني

### المؤشرات الرئيسة لسكان محافظة ديالى

#### ١- التوزيع العددي والكثافي لسكان محافظة ديالى:-

يُعد توزيع الظاهرة الجغرافية والبحث عن النمط أو الهيئة التي تنتظم بها هذه الظاهرة ، من أول المفاهيم التي يسعى الجغرافي دوماً للبحث عنها ، ثم يحاول الكشف عن الأسباب والعوامل التي تساعد في تفسير النمط الذي تنتظم بموجبه تلك الظاهرة<sup>(١)</sup> ، ويوصف توزيع السكان بكونه عملية ديناميكية مستمرة تختلف أسبابها وانعكاساتها في الزمان والمكان<sup>(٢)</sup> .

في هذه الدراسة بلغ عدد سكان محافظة ديالى وفقاً للتقديرات السكانية الصادرة من الجهاز المركزي للإحصاء وتكنولوجيا المعلومات لسنة ٢٠١٧م ، (١٦٦٠٠٠٩) نسمة ، الجدول (١) والشكل (١) ، ومن خلال توزيعهم الجغرافي على أفضية المحافظة نجد إن قضاء بعقوبة يحتل المرتبة الأولى من حيث عدد السكان فقد بلغ (٦١٠١٠٦) نسمة ، وبنسبة بلغت (٣٦,٨%) وكثافة سكانية بلغت (٣٧٤) نسمة/كم<sup>٢</sup> ، وقد جاء قضاء الخالص بالمرتبة الثانية إذ بلغ عدد سكانه (٣٥٣٨٨٩) نسمة ، وبنسبة بلغت (٢١,٣%) ، وكثافة سكانية بلغت (١١٨) نسمة/كم<sup>٢</sup> ، بينما حل قضاء المقدادية بالمرتبة الثالثة من حيث عدد السكان ، إذ بلغ عددهم (٢٥٧٧٨٠) نسمة ، وبنسبة بلغت (١٥,٥)% من مجموع سكان المحافظة

وكثافة سكانية نحو (٢٤٩) نسمة/كم<sup>٢</sup> ، فيما احتل قضاء خانقين المرتبة الرابعة بعدد السكان بلغ (٢٣٥٧٠٤) نسمة ، وبنسبة بلغت (١٤,٢%) ، وكثافة سكانية بلغت (٦٧) نسمة/كم<sup>٢</sup> ، في حين احتل قضائي بلدروز وكفري المراتب الخامسة والسادسة بإجمالي عدد سكان بلغ (١٥٠٣٢٠) ، و(٥٢٢١٠) نسمة على التوالي ، وبنسبة بلغت (٩,١%) ، و(٣,١%) ، وكثافة سكانية بلغت (٢٤) و(٢٣) نسمة/كم<sup>٢</sup> ، لكلاً منهما .

(١) كايد عثمان أبو صبحة ، جغرافية المدن ، ط ٣ ، دار وائل للنشر ، عمان ، ٢٠١٠م ، ص ٢٩٧ .

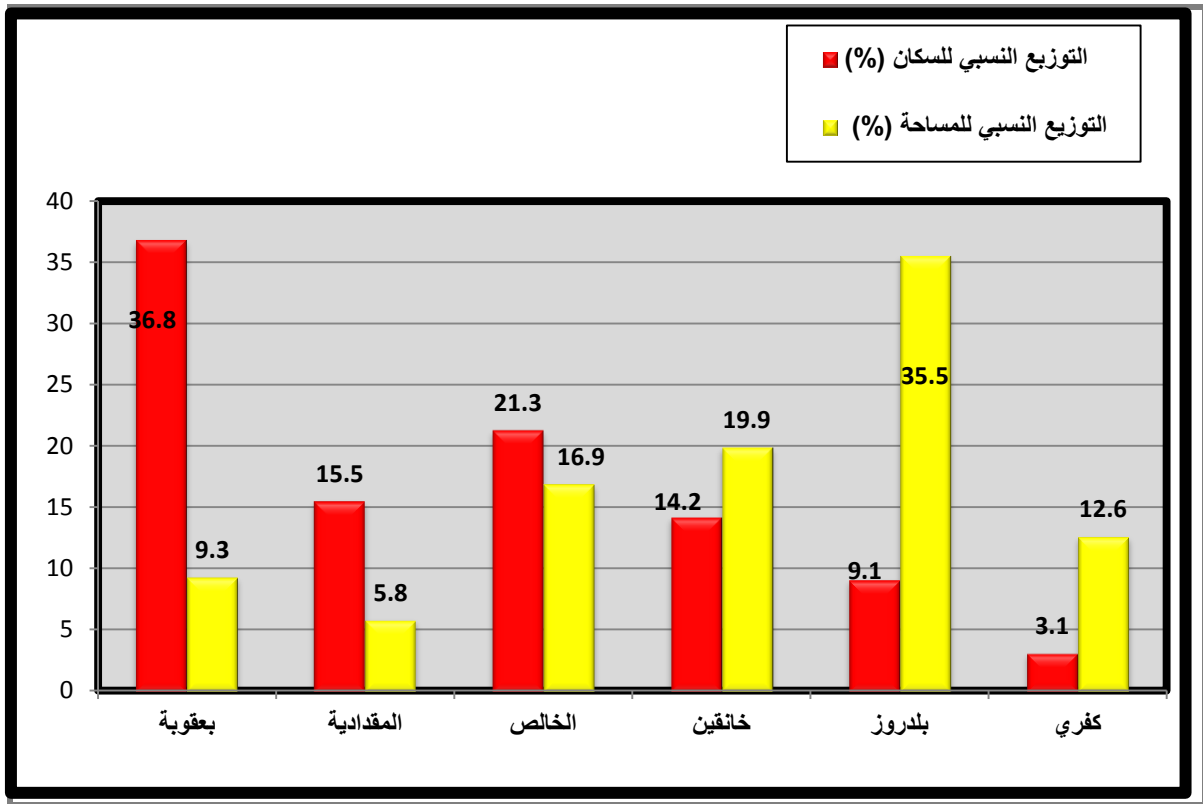
(٢) فتحي محمد أبو عيانة، جغرافية السكان أسس وتطبيقات، ط ٤، دار المعرفة الجامعية، الإسكندرية، ١٩٩٣م، ص ٧٤.



الجدول (١) التوزيع العددي والمساحي والكثافي لسكان محافظة ديالى حسب الوحدات الإدارية ٢٠١٨م

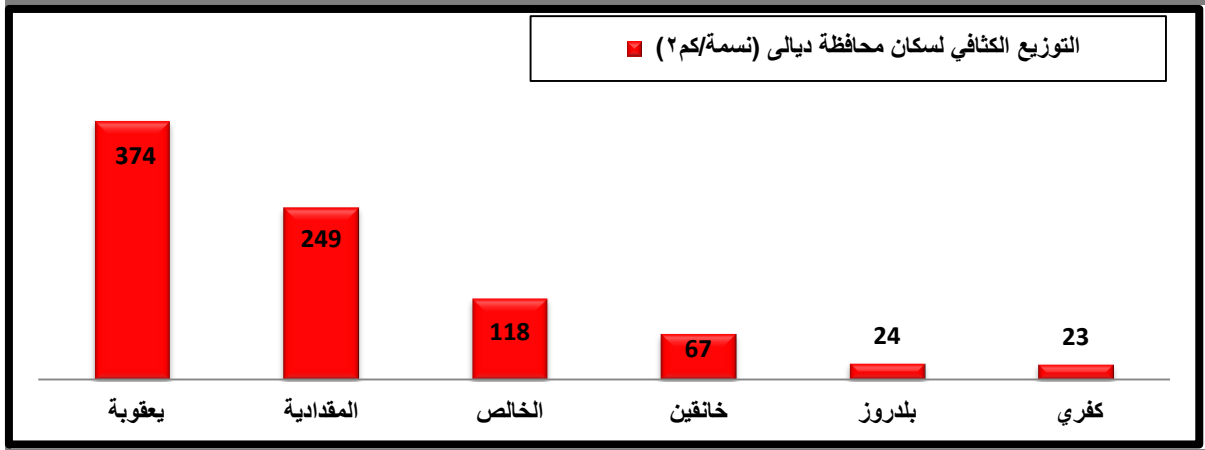
الترتيب	الكثافة السكانية (نسمة / كم <sup>٢</sup> )	الترتيب	(%)	المساحة (كم <sup>٢</sup> )	الترتيب	(%)	عدد السكان	القضاء
١	٣٧٤	٥	٩,٣	١٦٣٠	١	٣٦,٨	٦١٠١٠٦	بعقوبة
٢	٢٤٩	٦	٥,٨	١٠٣٣	٣	١٥,٥	٢٥٧٧٨٠	المقدادية
٣	١١٨	٣	١٦,٩	٢٩٩٤	٢	٢١,٣	٣٥٣٨٨٩	الخالص
٤	٦٧	٢	١٩,٩	٣٥١٢	٤	١٤,٢	٢٣٥٧٠٤	خانقين
٥	٢٤	١	٣٥,٥	٦٢٨٠	٥	٩,١	١٥٠٣٢٠	بلدروز
٦	٢٣	٤	١٢,٦	٢٢٣٦	٦	٣,١	٥٢٢١٠	كفري
-	-	-	١٠٠	١٧٦٨٥	-	١٠٠	١٦٦٠٠٠٩	المجموع

المصدر:- اعتماداً على: جمهورية العراق، وزارة التخطيط والتعاون الإنمائي، الجهاز المركزي للإحصاء وتكنولوجيا المعلومات، تقديرات السكان لمحافظة ديالى (بيانات غير منشورة) لسنة ٢٠١٨م .  
الشكل (١) التوزيع النسبي العددي والمساحي لسكان محافظة ديالى لعام ٢٠١٨م .



المصدر:- ا اعتماداً على الجدول (١) .

الشكل (٢) التوزيع الكثافي لسكان محافظة ديالى (نسمة/كم<sup>٢</sup>) لعام ٢٠١٨ م .



المصدر:- اعتماداً على الجدول (١) .

ما يلاحظ من الجدول أعلاه إن الترتيب العددي والكثافي للسكان قد جاء متبايناً وغير متوازن ، إذ أن المساحة لا تتفق مع الحجم السكاني لكل وحدة ادارية (قضاء) وان أعلى كثافة سكانية كانت في قضاء بعقوبة فقد احتل الترتيب الأول بين أفضية المحافظة ، الشكل (٢) ، بينما كان ترتيبه المساحي خامساً بينها ، فيما احتل قضاء بلدروز الترتيب الخامس بالكثافة السكانية بين أفضية المحافظة ، بينما جاء ترتيبه الأول بالمساحة التي يشغلها بين أفضية المحافظة وذلك يشير إلى تركيز سكاني في وحدة إدارية وتخلخل سكاني في وحدة إدارية أخرى ، وفقاً لأسباب طبيعية كتوافر الموارد المائية وصلاحية التربة للزراعة وطبيعة السطح ، وبشرية منها الاقتصادية والإدارية .

## ٢- التوزيع البيئي لسكان محافظة ديالى حسب الوحدات الإدارية:-

تعد البيانات الخاصة بتوزيع السكان حسب البيئة من المؤشرات الواقعية التي يمكن أن توضع بين أيدي المخطط المركزي لتوفير الخدمات الأساسية والمشاريع الخدمية والمشاريع الصناعية والإنتاجية التي تستلزم العنصر البشري بالدرجة الأولى<sup>(٣)</sup> .

من الجدول (٢) والشكل (٣) نجد إن التوزيع البيئي للسكان لم يتباين كثيراً بين الريف والحضر فقد بلغت نسبة السكان الحضر (٤٩,٥%) من مجموع سكان المحافظة البالغ (١٦٦٠٠٠٩) نسمة ، بينما

(٣) عبد الحسين زيني، عبد الحلیم القيسي، رفیق العلي، الإحصاء السكاني، ١٩٨٠ ، ص٩٢ .



بلغت نسبة السكان الريفي (٥٠,٥%) بفارق (١%) لصالح سكان الريفي ، وهذه النسبة تشكل قاعدة أساسية التي يمكن استثمارها ، أما على مستوى الوحدات الإدارية فقد تباينت فيما بينها بنسب متفاوتة .

الجدول (٢) التوزيع العددي والنسبي بحسب البيئة لسكان محافظة ديالى لسنة ٢٠١٨ م .

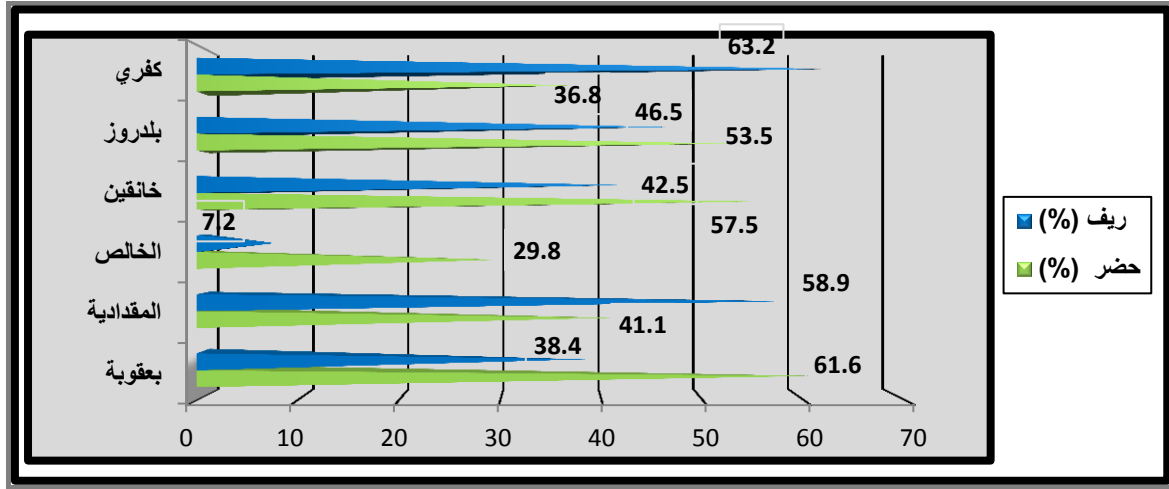
القضاء	الحضر	(%)	الريف	(%)	مج السكان	(%)
بعقوبة	٣٧٥٦٤٩	٦١,٦	٢٣٤٤٥٧	٣٨,٤	٦١٠١٠٦	٣٦,٨
المقدادية	١٠٥٨٣٠	٤١,١	١٥١٩٥٠	٥٨,٩	٢٥٧٧٨٠	١٥,٦
الخالص	١٠٥٤١٩	٢٩,٨	٢٤٨٤٧٠	٧٠,٢	٣٥٣٨٨٩	٢١,٣
خانقين	١٣٥٦١٠	٥٧,٥	١٠٠٠٩٤	٤٢,٥	٢٣٥٧٠٤	١٤,٢
بلدروز	٨٠٤٧٢	٥٣,٥	٦٩٨٤٨	٤٦,٥	١٥٠٣٢٠	٩
كفري	١٩٢٣١	٣٦,٨	٣٢٩٧٩	٦٣,٢	٥٢٢١٠	٣,١
المجموع	٨٢٢٢١١	٤٩,٥	٨٣٧٧٩٨	٥٠,٥	١٦٦٠٠٠٩	١٠٠

المصدر:- جمهورية العراق، وزارة التخطيط والتعاون الإنمائي، الجهاز المركزي للإحصاء وتكنولوجيا

المعلومات، تقديرات السكان لمحافظة ديالى (بيانات غير منشورة) لسنة ٢٠١٨ .

قد سجلت أعلى نسبة في قضاء الخالص بواقع (٧٠,٢%) من مجموع سكان القضاء ، وحل قضاء كفري ثانياً بنسبة (٦٣,٢%) من مجموع سكان القضاء ، فيما جاء قضاء المقدادية ثالثاً بنسبة بلغت (٥٨,٩%) من مجموع سكان القضاء ، تلاه أقضية بلدروز خانقين وبعقوبة وبنسب وصلت إلى (٤٦,٥%) و(٤٢,٥%) و(٣٨,٤%) على التوالي ، أما السكان الحضر، فقد تركزت أعلى نسبة لهم في قضاء بعقوبة مركز محافظة ديالى ، إذ بلغت (٦١,٦%) من مجموع سكان القضاء ، وحل ثانياً قضاء خانقين بنسبة حضر بلغت (٥٧,٥%) من مجموع سكان القضاء ، فيما سجلت أقل نسبة للسكان الحضر في قضاء الخالص بلغت (٢٩,٨%) .

الشكل (٣) التوزيع النسبي بحسب البيئة لسكان محافظة ديالى لسنة ٢٠١٨م



المصدر:- اعتماداً على الجدول (٢) .

### ٣- التوزيع النوعي والعمري لسكان محافظة ديالى:-

يُعد توزيع السكان حسب النوع من المؤشرات التي تدل على طبيعة تجانس نسبة النوع داخل المجتمع السكاني وعدم وجود مشاكل قد تنتج عن تفاوت هذا المؤشر تفاوتاً واسعاً للشرائح المكونة له ، لما لها من تأثير مباشر في متغيرات المواليد والوفيات والزواج والهجرة كما أنها تحدد قوة العمل في المجتمع السكاني<sup>(٤)</sup> ، وتتراوح نسبة الذكور إلى الإناث بحدود (١٠٥-١٠٠) لكل ١٠٠ من الإناث ، لكنها قد ترتفع وتنخفض تبعاً للتغيرات التي تطرأ على ذلك المجتمع ومن العوامل التي تساعد على اختلال نسبة النوع هي الهجرة الداخلية والخارجية ، والحروب وهي تعطي صورة واضحة للتركيب السكاني كما أنها ذات دلالات خطيرة عند انخفاض نسبة الذكور بشكل كبير مقارنة بالإناث<sup>(٥)</sup> ، وان توزيع سكان محافظة ديالى حسب النوع وعلى مستوى أفضية المحافظة اخذ طابعاً يوضحه الجدول (٣) .

(٤) فتحي محمد أبو عيانة ، جغرافية السكان وأسسها الديموغرافية ، دار المعرفة الجامعية ، الاسكندرية ، ١٩٨٩ ، ص٣٨٨.

(٥) عبد الحسين زيني، عبد الحلیم القيسي، رفیق العلي، (مصدر سابق)، ص ٨٢ .



الجدول (٣) التوزيع النوعي لسكان محافظة ديالى حسب الوحدة الإدارية لعام ٢٠١٨ م.

نسبة النوع	المجموع	عدد الإناث	عدد الذكور	الإقضية
١٠١,٨	٥٩٥٤٨٢	٢٩٥٠٨٧	٣٠٠٣٩٥	بعقوبة
١٠٢,٣	٢٥٢٠٩٩	١٢٤٦٣٢	١٢٧٤٦٧	المقدادية
١٠٢,٥	٣٤٦٤٦٦	١٧١٠٦٣	١٧٥٤٠٣	الخالص
١٠١,٩	٢٣٠١٤٤	١١٣٩٩٣	١١٦١٥١	خانقين
١٠٢	١٤٦٨٣٠	٧٢٦٩٣	٧٤١٣٧	بلدروز
١٠٢,٤	٥١٠٨٥	٢٥٢٤٤	٢٥٨٤١	كفري
١٠٢,١	١٦٢٢١٠,٦	٨٠٢٧١٢	٨١٩٣٩٤	مج المحافظة

المصدر:- وزارة التخطيط الجهاز المركزي للإحصاء/ تقدير سكان محافظة ديالى جدول (٢٥) بحسب

الجنس لعام ٢٠١٨ .

من الجدول يلاحظ انه لا يوجد تباين كبير بين أقضية المحافظة فأدنى فرق مثلته أقضية بعقوبة وخانقين في انخفاض نسبتهم البالغة (١٠١,٨%) و(١٠١,٩%) عن مجموعها في المحافظة البالغة (١٠٢,١%) لنسبة النوع ، وإنها نسبة قريبة من الحد الأدنى (١٠٠) ومنخفضة عن المقرر البالغ (١٠٥) ذكر لكل (١٠٠) من الإناث وقد يعود ذلك لسبب الهجرة والحروب ، ويبقى ذلك لا يشكل فارقاً يستحق القلق وفقاً لتداعيات نسبة النوع ، إما نسبة النوع على مستوى الفئات العمرية العريضة في المحافظة فيلاحظ من الجدول (٤) ، ارتفاع نسبة النوع في الفئة العمرية اقل من (١٤) سنة فقد بلغت (١٠٨,٢) وهذا يشير إلى حالة ديموغرافية ترتبط بهذه الفئة العمرية ، إذ تتميز بارتفاع نسبة الذكور إلى الإناث فيها ، فضلاً عن العناية الصحية ، بينما عادت لتتخفف في الفئة العمرية المتوسطة (١٥ - ٦٤) فقد بلغت (٩٩,٢) وهنا تكمن خطورة ذلك لأن هذه الفئة هي المنتجة ورافد القوى العاملة الزراعية والصناعية والخدمية وغيرها ، والمسؤولة عن نمو المجتمع وتكاثره وأي ضعف في نسبة النوع فيها يؤدي إلى

تداعيات داخل المجتمع السكاني من الولادات ، فضلاً عن أعباء اقتصادية واجتماعية تؤثر في بنية المجتمع ، بينما اقل نسبة كانت في الفئة العمرية المسنة من (٦٥) فأكثر إذ بلغت (٨٣،٤) وذلك يعود إلى ارتفاع عمر النساء بعد هذا العمر أكثر من الذكور .

الجدول (٤) توزيع نسبة النوع حسب الفئات العمرية العريضة في محافظة ديالى لعام ٢٠١٨ م .

النسبة النوع	المجموع	إناث	ذكور	الفئات
١٠٨،٢	٦٣٨٧٢٥	٣٠٦٨١٠	٣٣١٩١٥	اقل من ١٥
٩٩،٢	٩٣١٠١٧	٤٦٧٣٤٧	٤٦٣٦٧٠	١٥ - ٦٤
٨٣،٤	٥٢٣٦٤	٢٨٥٥٥	٢٣٨٠٩	٦٥ فأكثر
١٠٢،١	١٦٢٢١٠٦	٨٠٢٧١٢	٨١٩٣٩٤	المجموع

المصدر: وزارة التخطيط الجهاز المركزي للإحصاء/ تقدير سكان محافظة ديالى جدول (٧) بحسب الفئات الخماسية لعام ٢٠١٨ م .

نود التنويه الى ان استعراض هذه المؤشرات الرئيسة للسكان في محافظة ديالى اردنا به اعطاء صورة توضيحية للمجتمع السكاني الذي يعد حاضنة لشريحة السكان الذين يمثلون المرضي لمرضي ضغط الدم والسكري في المحافظة ، ووفقا للبيانات الاحصائية التي تم بحثها سواء للأعداد السكان او المرضي ، شكل مرض السكري ما نسبته ٢% من مجموع عدد سكان المحافظة بينما كانت نسبة ضغط الدم هي الاعلى اذ شكل ما نسبته ٤% من مجموع عدد سكان المحافظة وتباينت هذه النسبة بين الذكور والاناث فقد شكلت ١% للذكور و ٢% للإناث وذلك لمرض السكري ، اما مرض ضغط الدم فقد شكل ما نسبته ٢،٤% للذكور ، ٥% للإناث، وهذا يشير الى ان نسبة الاصابة بهذين المرضين ترتفع في الاناث عنها عند الذكور ، وكما سيتبين ذلك من المبحثين القادمين .



## المبحث الثاني :

### مرض السكري وطبيعة توزيعه المكاني في محافظة ديالى

يعد مرض السكري من الامراض التي تشكل خطرا صحيا حقيقيا في كل دول العالم ومنها العراق ، وذلك نتيجة الى النسب العالية لعدد المصابين بهذا المرض كما ان هذا المرض يؤدي الى مضاعفات خطيرة مزمنة مثل جلطات دماغية واحتشاء في عضلة القلب وعجز في الكلى كما يؤدي الى تلف في شبكة العين وبتتر للأطراف السفلى وغيرها من المضاعفات التي تؤثر بشكل سلبي على حياة المريض بشكل عام وبالتالي تقلل من متوسط عمره كما تحد من حركته في حياته اليومية وتقلل من انتاجيته مما تؤثر على مستوى انتاجيته في مختلف جوانب الحياة<sup>(٦)</sup>.

#### تعريف مرض السكري

يعرف مرض السكري بأنه خلل في عملية تحمل الجلوكوز في داخل الجسم واضطراب مزمن في عملية التمثيل الغذائي الذي يتسم بارتفاع نسبة تركيز الجلوكوز في الدم ، كما يعد المسؤول عن النقص المطلق او النسبي للأنسولين<sup>(٧)</sup>.

#### التفسير العلمي لمرض السكري

تعد غدة البنكرياس هو المكان الذي يحدث فيه الخلل لمريض السكري ، إذ ان الانسولين هو من اهم الافرازات التي يقوم بإفرازها ، وان اول وظيفة للأنسولين هو انه يساعد على استخدام الجلوكوز ، ونتيجة لفقدان هذه الوظيفة لأي سبب فإنه يؤدي للإصابة بمرض السكري<sup>(٨)</sup>.

(٦) وزارة الصحة العامة ، الجمهورية اللبنانية ، داء السكري بين العلاج والوقاية من المضاعفات .

(٧) رولا رضا شريقي ، فاعلية برنامج ارشادي لرفع مستوى الرضا عن الحياة لدى مرضى السكر ، أطروحة دكتوراه مقدمة الى قسم الارشاد النفسي ، كلية التربية ، جامعة دمشق ، ٢٠١٤ ، ص ٨١.

(٨) مارجوريت كلارك ، الطب الحديث ، ترجمة محمد نظيف، دار الفكر العربي ، القاهرة، ١٩٦٣، ص ٢١٦.

ان من اهم الاسباب الرئيسية لأي حدوث مرض السكري هو عدم إفراز الانسولين مع البنكرياس كليا ، ما يحدث المرض نتيجة لنقص في افراز الانسولين المطلوبة لحاجة الجسم ، أو ان يكون الانسولين الذي يفرز من البنكرياس لا يستخدم من قبل خلايا الجسم لأي سبب آخر<sup>(٩)</sup>.

### انواع مرض السكري

يوجد نوعين رئيسيين لمرض السكري هما :

**النوع الاول :** وهو النوع المعتمد على الانسولين:

ويكون هذا النوع نتيجة عدم افراز البنكرياس للأنسولين ، بسبب تدمير خلايا بيتا الموجودة في داخل البنكرياس التي تقوم بصنع وافراز الانسولين ، ويصيب هذا النوع عادة الاطفال والشباب صغار السن وبعمر يتراوح بين (١١-١٣) سنة ومن اهم اعراضه الغثيان والقيء والجفاف الحاد ومنم من يصاب في البداية بزيادة الحموضة في الدم.

**النوع الثاني :** وهو النوع غير المعتمد على الانسولين:

ويكون هذا النوع يمثل حوالي (٩٠%) من اجمالي عدد المصابين بمرض السكري وهو المرض اكثر شيوعا ويبدأ من عمر الاربعين ، ويسمى سكري الكبار ، ويكون اكتشافه عن طريق الفحص او عن طريق ظهور بعض الاعراض ، ويحدث نتيجة نقص نسبي في تركيز هرمون الانسولين في الدم<sup>(١٠)</sup>.

وبالإضافة لهذين النوعين يوجد نوع اخر من مرض السكري هو سكري الحمل وهو يحدث نتيجة للمتطلبات الضرورية في مرحلة الحمل التي تحدث للمرأة كما يسمى هذا النوع بنوع يطلق على عدم تحمل للكربوهيدرات في الدم، كما ان نسبة حدوث مرض السكري للنوع الاول اثناء مدة الحمل تكون ما بين (٢-

(٩) عبد الكريم رضوان ، الفلق لدى مرضى السكري بمحافظة غزة وعلاقته ببعض المتغيرات ، رسالة ماجستير " غير منشورة " ، الجامعة الاسلامية ، غزة ، ٢٠٠٢ ، ص٥٧

(١٠) محمد هاشم و وائل باشا ، امراض الغدد الصم والاستقلاب ، ج ٦ ، مطبعة الاماني ، ١٩٩٠ ، ص ١٤٥ - ١٤٨ .

(٥) حالة لكل ألف حالة حمل ، في حين يحدث النوع الثاني أثناء مدة الحمل يحدث ما بين (٥،٥-١٠،٢٥) لكل ألف حالة حمل<sup>(١١)</sup>.

### التوزيع الجغرافي لمرضى السكري بحسب الوحدات الادارية لمحافظة ديالى

من خلال بيانات الجدول (٥) يظهر ان عدد الاصابات بمرض السكري لمجمل محافظة ديالى لعام ٢٠١٩ قد بلغ (٢٤٢٣٧) حالة مرض سكري توزعت على اقضية محافظة ديالى .

اما على مستوى الوحدات الادارية في المحافظة فقد سجل قضاء بعقوبة اعلى عدد لإصابات مرض السكري إذ بلغت (٩١٣٨) اصابة مرض سكري ونسبة بلغت (٣٧،٧%) من مجموع حالات الاصابة بمرض السكري على مستوى محافظة ديالى وتوزعت الاصابات في قضاء بعقوبة على مستوى الذكور والاناث إذ بلغت على مستوى الذكور (٢٩٨٤) اما عدد الاناث في قضاء بعقوبة بلغ (٦١٥٤) حالة اصابة للسكري. اما بالمرتبة الثانية فقد جاء قضاء المقدادية فقد بلغت (٤٦١٥) حالة اصابة بمرض السكري وبنسبة بلغت (١٩،٠%) من مجموع اصابات مرض السكري على مستوى محافظة ديالى وتوزعت الى (١٤٧٠) من الذكور و (٣١٤٥) من الاناث ، اما قضاء الخالص فقد جاء بالمرتبة الثالثة لعدد اصابات مرض السكري بـ (٣٩٧١) حالة اصابة وبنسبة بلغت (١٦،٤%) وتوزعت الى (١٥٤٢) اصابة ذكور و (٢٤٢٩) من الاناث ، في حين جاء قضاء بلدروز رابعاً بعدد حالات اصابة وصلت الى (٣٣٥٢) حالة اصابة بمرض السكري وبنسبة بلغت (١٣،٨%) كان عدد الذكور (٩٨٧) حالة اصابة وعدد الاناث (٢٣٦١) من اصابات مرض السكري ،

وبالمرتبة الخامسة لتوزيع اصابات مرض السكري في محافظة ديالى كان في قضاء خانقين بعدد اصابات بلغت (٢٤٠٦) اصابة بمرض السكري وبنسبة بلغت (٩،٩%) وتوزعت الى (٩٣٤) الى الذكور و (١٤٧٢) الى الاناث ، اما بالمرتبة الاخيرة فقد جاء قضاء كفري بعدد اصابات لمرض السكري بلغت (٧٧٥) حالة اصابة بمرض السكري ومقسمة الى (٣٧٥) حالة اصابة بمرض السكري والى (٤٠٠) حالة اصابة لمرض السكري من الاناث، كما في خريطة (٢).

(١١) مرفت عبد ربه عايش مقبل ، التوافق النفسي وعلاقته بقوة الأنا وبعض المتغيرات لدى مرضى السكري في قضاء غزة ، رسالة ماجستير مقدمة الى كلية التربية ، الجامعة الاسلامية ، غزة ، ٢٠١٠ ، ص٣١.

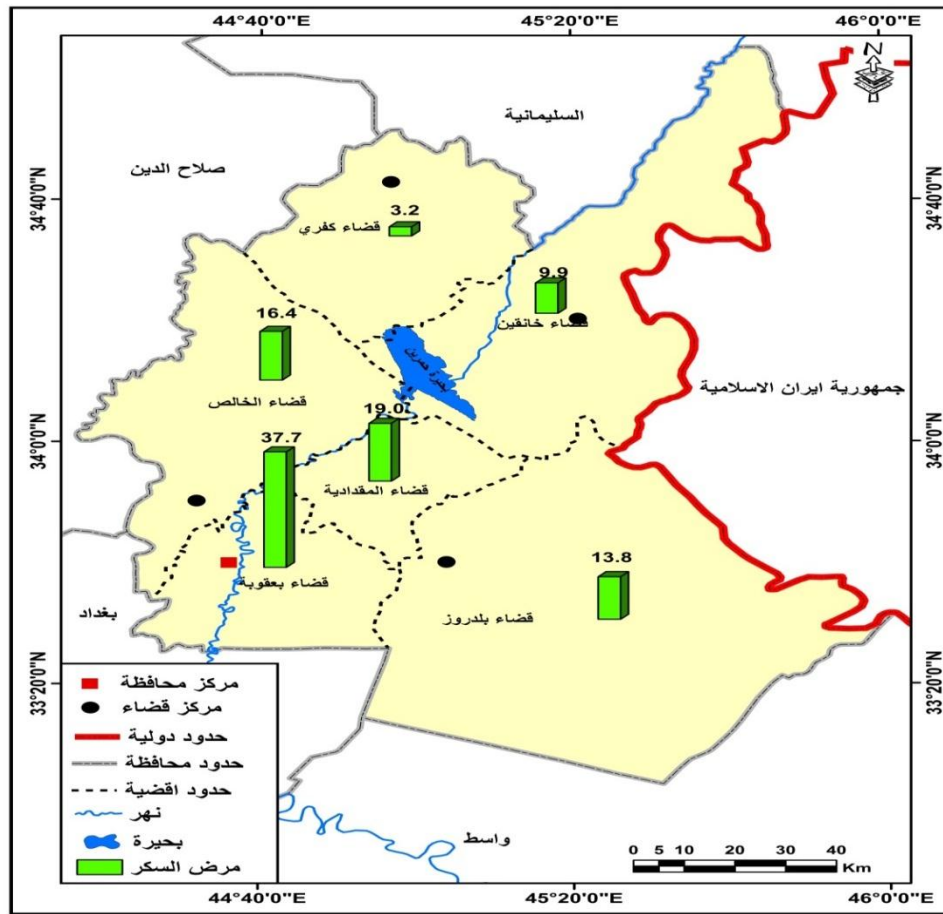


جدول (٥) أعداد مرضى السكري في محافظة ديالى حسب النوع والقضاء لعام ٢٠٢٠

ت	القضاء	عدد الذكور		عدد الاناث		مجموع عدد المصابين بداء السكري	
		العدد	النسبة %	العدد	النسبة %	العدد	النسبة %
١	بعقوبة	٢٩٨٤	٣٦,٠	٦١٥٤	٣٨,٦	٩١٣٨	٣٧,٧
٢	المقدادية	١٤٧٠	١٧,٧	٣١٤٥	١٩,٧	٤٦١٥	١٩,٠
٣	الخالص	١٥٤٢	١٨,٦	٢٤٢٩	١٥,٢	٣٩٧١	١٦,٤
٤	بلدروز	٩٨٧	١١,٩	٢٣٦١	١٤,٨	٣٣٥٢	١٣,٨
٥	خانقين	٩٣٤	١١,٣	١٤٧٢	٩,٢	٢٤٠٦	٩,٩
٦	كفري	٣٧٥	٤,٥	٤٠٠	٢,٥	٧٧٥	٣,٢
	المجموع	٨٢٩٢	١٠٠	١٥٩٦١	١٠٠	٢٤٢٥٧	١٠٠

المصدر : وزارة الصحة ، دائرة صحة ديالى ، قسم الصحة العامة ، شعبة الحاسبة ، ٢٠٢٠.

خريطة (٢) التوزيع النسبي لمرض السكر في محافظة ديالى



المصدر : اعتمادا على بيانات الجدول (١).

## المبحث الثالث

### مرض ضغط الدم وطبيعة توزيعه المكاني في محافظة ديالى

يتمثل ارتفاع ضغط الدم أو ضغط الدم المرتفع أو فرط الضغط (بالإنجليزية: Hypertension) بزيادة قيمة ضغط الدم عن الحد الطبيعي، علمًا بأنَّ ضغط الدم يُمثّل قوّة دفع الدم على جدران الأوعية الدموية، وبشكلٍ عامٍ يُعبّر مفهوم ضغط الدم عن قوّة الدم الذي يتدفّق عبر شرايين الجسم؛ فعندما ينبض القلب فإنّه يدفع الدم خلال شرايين الجسم التي تُمثّل أوعية دموية تحمل الدم من القلب إلى بقية أجزاء الجسم، ويُشكّل تدفّقه ضغطاً على جدران الشريان يُسمّى بضغط الدم، وبناءً على تقارير منظمة الصحة العالمية لعام ٢٠١٩م

فإنّ عدد الأشخاص المُصابين بارتفاع ضغط الدم يُقدّر بحوالي ١,١٣ مليون شخص تقريباً، ويعيش نحو ثلثي هؤلاء الأشخاص في البلدان ذات الدخل المنخفض إلى المتوسط، وبحسب إحصائيات عام ٢٠١٥م فقد عانت امرأة واحدة من بين كلّ خمسة نساء، ورجل واحد من بين كل أربعة رجال من ارتفاع ضغط الدم.

ويمكن تعريف مرض ضغط الدم بأنه هو قوّة دفع الدم من خلال الأوعية الدموية، إذ يقوم القلب بجهد أكبر والأوعية الدموية بضغط أكبر، وهذا يعدّ خطر رئيساً لأمراض القلب والسكتة الدماغية ومشاكل خطيرة عديدة، ويتحدد مقدار الضغط بكمية الدم التي يضخها القلب وحجم مقاومة الشرايين بقوّة تدفق وجريان الدم، ويمثل ارتفاع ضغط الدم عموماً مرض يتطور على مدى السنوات الماضية، وعلى الرغم مما ذكر آنفاً، فإنه بالإمكان اكتشاف ارتفاع ضغط الدم في وقت مبكر للسيطرة عليه.

كما تحتاج الأنسجة والأعضاء الدم المحمل بالأكسجين من أجل الاستمرار بعملهم والبقاء على قيد الحياة، فعندما ينبض القلب فإنه يخلق الضغط الذي يقوم يدفع الدم من خلال شبكة من الأوعية الدموية على شكل أنبوب، والتي تشمل الشرايين والأوردة والشعيرات الدموية، وبالتالي فإن الضغط هو نتيجة قوتين:

- ١- القوة الأولى (الضغط الانقباضي): وهي القوة التي يضخ القلب بها الدم إلى جميع أنحاء الجسم.
- ٢- القوة الثانية (الضغط الانبساطي)، وهو ضغط الدم الذي يحدث بين نبضات القلب<sup>(١٢)</sup>.

### أسباب ارتفاع ضغط الدم

يمكن تصنيف ضغط الدم من حيث المسبب الى نوعين وهما :

- ١- ارتفاع ضغط الدم الاساسي : وهو يمثل نسبة بين (٩٠ - ٩٥%) من حالات الاصابة بارتفاع ضغط الدم ولا يعرف لهذا النوع من ارتفاع ضغط الدم اسباباً عضوية ، ومن الصعوبة الكشف عن الاسباب التي ادت الى الاضطراب عند الفحوص المختبرية والشعاعية ، ومن اهم العوامل التي تساهم في ارتفاع ضغط الدم الاساسي هي:

- ١- عامل الوراثة : تعد الوراثة من العوامل المؤثرة على ارتفاع الاصابة بمرض ضغط الدم ، إذ ان ابناء المصابين بارتفاع ضغط الدم يكونون عرضة للإصابة به اكثر من أبناء غير المصابين<sup>(١٣)</sup>.

- ٢- العوامل النفسية : تلعب العوامل النفسية مثل الضغوط النفسية والتوتر والقلق والغضب دوراً في الاصابة بارتفاع ضغط الدم ، ان العوامل النفسية لا تسبب ضغط الدم المرتفع بشكل مباشر ، لكنها تؤدي الى ارتفاعات متكررة في الضغط وبالتالي تؤدي هذه الارتفاعات المتكررة الى الاصابة بضغط الدم المرتفع<sup>(١٤)</sup>.

- ٣- السمنة : تعد السمنة من العوامل المهمة للإصابة بارتفاع ضغط الدم، إذ وجد ان ارتفاع ضغط الدم يكون اكثر انتشاراً بين الاشخاص البدينين<sup>(١٥)</sup>.

(12) <https://www.moh.gov.sa/awarenessplatform/ChronicDisease/Pages/Hypertension.aspx>

(١٣) سامح أبو زينة ، موسوعة الامراض الشائعة (امراض القلب - الضغط - السكر - امراض الجهاز التنفسي - امراض الجهاز البولي - امراض جهاز الهضم - الاورام - الايدز) ، ط١ ، عمان ، دار اسامة للنشر والتوزيع ، ٢٠٠٠ ، ص٣٨.

(١٤) حسن مصطفى عبد المعطي ، الامراض السيكوسوماتية : التشخيص الاسبابا العلاج ، (ط١) ، القاهرة ، مكتبة زهراء الشرق ، ٢٠٠٣ ، ص٣٥.

(١٥) سامح أبو زينة ، مصدر سابق ، ص٣٩.



٤- **الملح** : يعد استهلاك الملح من العوامل المؤثرة في ارتفاع ضغط الدم ، فاستخدام ملح الطعام بشكل مستمر يؤدي الى ارتفاع ضغط الدم عن طريق رفع محتوى الصوديوم في الخلايا العضلية الملساء لجدران الشرايين ، ويؤدي هذا المحتوى المرتفع للصوديوم الى سهولة دخول الكالسيوم الى الخلايا ، كما يؤدي الى تقلص القطر الداخلي الى الشريان والى تضيقه<sup>(١٦)</sup>.

٥- **الكحول**: ان تناول كميات كبيرة من الكحول يؤدي الى ارتفاع ضغط الدم ، أذ ان ضغط الدم الخفيف يرتفع بشكل كبير عند تناول المشروبات الكحولية<sup>(١٧)</sup>.

٦- **التدخين** : ان التدخين يسبب ارتفاعا مؤقتا في ضغط الدم كما أن استمرار التدخين بكميات كبيرة الى تضيق الشرايين وهذا يؤدي الى حدوث السكتة القلبية<sup>(١٨)</sup>.

وقد اضاف احد الاختصاص في هذا الشأن ان هذان المرضان يتأثران بمجموعتين اساسيتين من

العوامل :-

أ- العوامل التي لا يمكن السيطرة عليها ، مثل العمر والاستعداد الوراثي

ب- عوامل يمكن السيطرة عليها ، مثل انعدام النشاط الحركي ، التدخين ، الحمل ، التوتر. <sup>(١٩)</sup>.

### التوزيع الجغرافي للإصابة بمرض ضغط الدم حسب الوحدات الادارية في محافظة ديالى

من خلال بيانات الجدول (٦) يظهر التوزيع الجغرافي لمرض ضغط الدم أذ سجلت محافظة ديالى (٦٢٩٥٩) حالة اصابة بمرض ضغط الدم وتوزعت على اقصية محافظة ديالى.

جاء قضاء بعقوبة بالمرتبة الاولى بعدد الاصابات بمرض ضغط الدم بعدد بلغ (٢٦٧٠٣) مريض وبنسبة بلغت (٤٢،٤%) من مجموع حالات مرض ضغط الدم على مستوى محافظة ديالى وبلغ عدد

(١٦) بيفرز د.ج ، الدليل الطبي للأسرة : ضغط الدم ، ترجمة : جولي صليبا ، بيروت ، اكديميا انترناشيونال للنشر والطباعة ، ٢٠٠٢ ، ص٢٢.

(١٧) عصمت عادل الهبر ، السكري ، ارتفاع ضغط الدم ، الكولسترول ، بيروت ، دار المؤلف للطباعة والنشر والتوزيع ، ١٩٩٨ ، ص٢٨.

(١٨) جميل الحلبي ، كل شيء عن ضغط الدم ، ط١ ، لبنان ، دار الوراق للنشر والتوزيع ، ٢٠٠٤ ، ص ٣٦.

(١٩) مقابلة مع الطبيب الاختصاص الدكتور محمد كمال سلمان ، باطنية وصدريه وقلبية (امراض مزمنة ) في يوم ٢٠٢١/٧/١٥ .

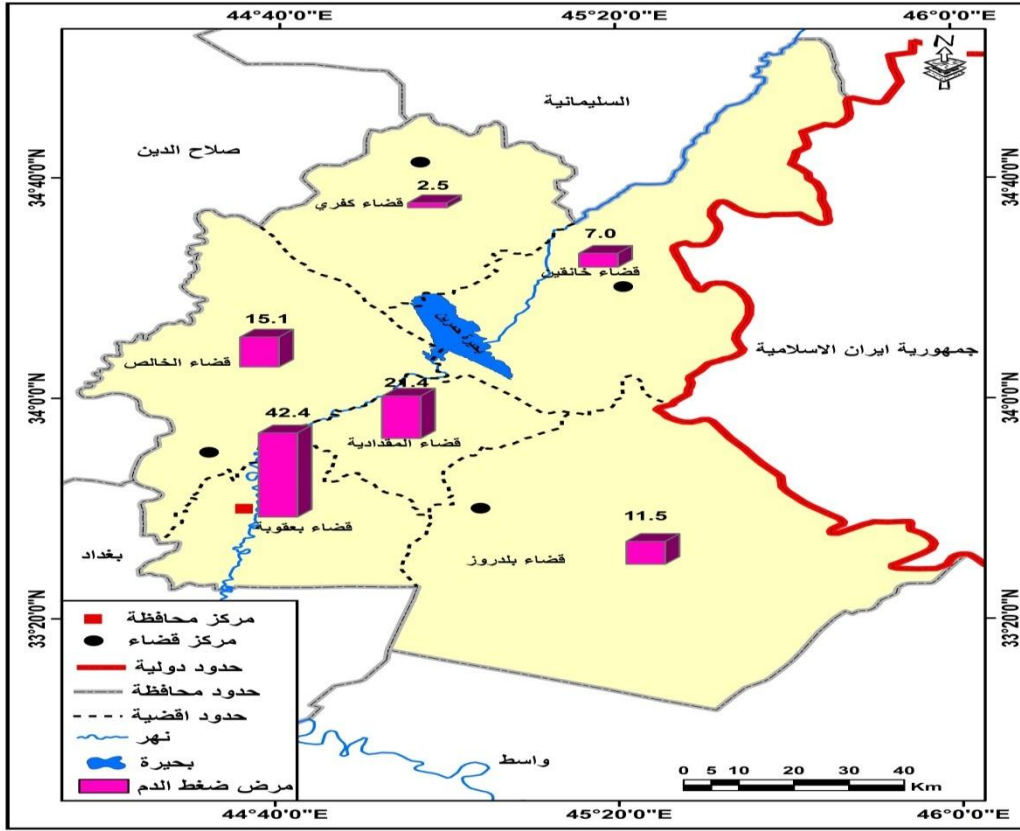
الذكور المصابين بمرض ضغط الدم (٨٠١١) مريض واما عدد الاناث المصابين بمرض ضغط الدم (١٨٦٩٢) مريضة. اما قضاء المقدادية فقد جاء بالمرتبة الثانية بعدد حالات مرض ضغط الدم بعدد بلغ (١٣٤٦٧) مريض وبنسبة بلغت (٢١,٤%) ، وتوزعت حالات المرض بـ (٤٠٧٤) من الذكور و (٩٣٩٣) من الاناث ، في حين جاء قضاء الخالص بالمرتبة الثالثة بعدد حالات وصلت الى (٩٥١٧) مريض وبنسبة بلغت (١٥,١%) من اجمالي اصابات مرض ضغط الدم بالنسبة الى محافظة ديالى وبلغ عدد حالات المرض من الذكور (٣٦٣٤) ومن الاناث بلغ (٥٨٨٣) حالة مرضية ، وفي المرتبة الرابعة جاء قضاء بلدروز بعدد حالات مرض ضغط الدم بلغ (٧٢٦٢) مريض وبنسبة وصلت الى (١١,٥%) من اجمالي اصابات مرض ضغط الدم للمحافظة وتوزعت الى (٢٠٧٣) من الذكور و (٥١٨٩) من الاناث ، اما قضاء خانقين فقد جاء بالمرتبة الخامسة بعدد حالات مرض بلغت (٤٤١١) حالة مرض بضغط الدم وبنسبة بلغت (٧,٠%) من مجموع حالات مرض ضغط الدم في المحافظة وتوزعت الحالات المرضية بـ (١٧٨٧) للذكور و (٢٦٢٤) للإناث ، وفي المرتبة الأخيرة جاء قضاء كفري بعدد حالات مرض ضغط الدم بلغت (١٥٩٩) وبنسبة بلغت (٢,٥%) من اجمالي المحافظة ، وتوزعت بين (٧٢٧) للذكور و (٨٧٢) للإناث. كما في خريطة (٣).

جدول (٦) أعداد مرضى ضغط الدم في محافظة ديالى حسب النوع والقضاء لعام ٢٠٢٠

ت	القضاء	عدد الذكور		عدد الاناث		مجموع عدد المصابين بمرض ضغط الدم	
		العدد	النسبة %	العدد	النسبة %	العدد	النسبة %
١	بعقوبة	٨٠١١	٣٩,٥	١٨٦٩٢	٤٣,٨	٢٦٧٠٣	٤٢,٤
٢	المقدادية	٤٠٧٤	٢٠,١	٩٣٩٣	٢٢,٠	١٣٤٦٧	٢١,٤
٣	الخالص	٣٦٣٤	١٧,٩	٥٨٨٣	١٣,٨	٩٥١٧	١٥,١
٤	بلدروز	٢٠٧٣	١٠,٢	٥١٨٩	١٢,٢	٧٢٦٢	١١,٥
٥	خانقين	١٧٨٧	٨,٨	٢٦٢٤	٦,٢	٤٤١١	٧,٠
٦	كفري	٧٢٧	٣,٦	٨٧٢	٢,٠	١٥٩٩	٢,٥
	المجموع	٢٠٣٠٦	١٠٠	٤٢٦٥٣	١٠٠	٦٢٩٥٩	١٠٠

المصدر وزارة الصحة ، دائرة صحة ديالى ، قسم الصحة العامة ، شعبة الحاسبة ، ٢٠٢٠

### خريطة (٣) التوزيع النسبي لمرض ضغط الدم في محافظة ديالى



المصدر : اعتمادا على بيانات الجدول (٢).

#### الاثار الاقتصادية لمرضى السكري وضغط الدم

تتمثل الاثار الاقتصادية لمرضى السكري وضغط الدم في كونهما من الامراض المزمنة التي تستمر مع استمرار حياة الفرد وبذلك هي تشكل حملا اقتصاديا فضلا عن الحمل الصحي للفرد اذ ان المريض تضعف قدراته الانتاجية بشكل عام مع استمرار المرض متأثراً بالحالة المرضية التي يعانيتها جسديا ونفسيا ، كما انه ينفق الكثير من المال للعلاجات المرتبطة بالمرض نفسه او المضاعفات التي تنتج عنه ، وبذلك هناك اثار اقتصادية طويلة الامد تقع على عاتق الفرد المصاب ، مما يؤثر الى تراكمات اقتصادية كبيرة في حال ارتفاع نسب الاصابة بهذين المرضين داخل المجتمع السكاني ، اذ يؤدي الى ارتفاع التكاليف الاقتصادية داخل المجتمع صحيا ، وتكمن خطورة ذلك في ارتفاع نسب هذه الامراض في المجتمع العراقي اذ حذرت منظمة الصحة العالمية من ذلك مشيرة الى ان نسبة الاصابة بهذين المرضين بلغت ١٤% من السكان ، وعند سؤال الطبيب المختص عن التكلفة الاقتصادية للعلاج



لمرضي ضغط الدم والسكري اعطى ارقام تقريبية لأنها تخضع في بعض الاحيان لوجهة نظر المريض في الالتزام فقد يكون قد التزم بحمية غذائية مشددة انخفض معها استخدام العلاج ، اذ قال ان مريض السكري يحتاج ما بين ٣٠-٣٠ الف دينار شهريا ، ولو افترضناها ٣٠ الفا لاحتاج الى ٣٠٠ الف في السنة ، اما مريض ضغط الدم فيحتاج الى ٢٥ - ٣٥ الف دينار شهريا اي انه يحتاج الى ٣٦٠ الف سنويا ومما سبق يمكن ان نستنتج ان التكلفة الاقتصادية لجميع المصابين بمرض السكري قد تبلغ ( ٧٢٧٧١٠٠ مليون دينار /سنة ، اما مرض ضغط الدم فتكلفته التقريبية ( ٢٢،٦٦٥،٥٤٥ ) مليون دينار / سنة ، ويعود ذلك لتباين شدة الاصابة من شخص لآخر وتباين انواع المنشآت الصناعية للأدوية وايضا استجابة المريض لأنواع معينة من العلاج فضلا عن تباين اسعارها من صيدلية لأخرى لغياب الرقابة الصحية ، طبعاً هذا في حال صرف المريض العلاج من الصيدليات وهذا الشائع ، لكن ممكن صرفها مجاناً من الشعيبات والمستوصفات الحكومية في حال توفرها وفي الغالب فقط ذات الدخل المحدود هم الذين يصرفونها بهذه الطريقة وهنا تتحمل وزارة الصحة التكلفة الاقتصادية بدل الفرد، وهذا في حال استقرار المريض وعدم وجود مضاعفات جانبية لهذين المرضين تفرض على المريض زيارة الطبيب

وهنا تبرز عدة امور منها :

- ١- الرعاية مدى الحياة وتقديم الارشاد والتوجيه للمريض .
- ٢- التوعية بالرعاية الذاتية للمريض .
- ٣- الادوية الاستهلاكية لهذين المرضين (نفقات اقتصادية )
- ٤- الاستمرارية والتراكمية
- ٥- كلما زادت نسب هذه الامراض في المجتمع قلت فاعليته وزادت أعبائه التراكمية في جوانب مختلفة انتاجية ، صحية ، نفسية ، اقتصادية .
- ٦- الضغوط الاقتصادية لا تستهدف الفرد فقط بل تتسحب على المجتمع .

## الاستنتاجات

- ١- بلغت عدد اصابات مرض السكري في مجمل محافظة ديالى (٢٤٢٥٧) اصابة بمرض السكري وتوزعت على اقصية محافظة ديالى بشكل غير متساوي.
- ٢- تباين توزيع الاصابات بمرض السكري على اقصية محافظة ديالى اذ سجل قضاء بعقوبة اعلى اصابة بمرض السكري بعدد اصابات بلغ (٩١٣٨) وبلغت نسبتها (٣٧,٧%) من اجمالي الاصابات على مستوى محافظة ديالى.
- ٣- سجل قضاء كفري اقل اصابة بمرض السكري بعدد اصابات بلغ (٧٧٥) إصابة بمرض السكري وبنسبة بلغت (٣,٢%) من اجمالي اصابات مرض السكري على مستوى محافظة ديالى.
- ٤- بلغت عدد المصابين بمرض ضغط الدم في مجمل محافظة ديالى (٦٢٩٥٩) اصابة بمرض ضغط الدم وتوزعت على اقصية محافظة ديالى.
- ٥- سجل قضاء بعقوبة اعلى عدد اصابات بمرض ضغط الدم أذ بلغ (٢٦٧٠٣) اصابة بمرض ضغط الدم وبلغت نسبتها (٤٢,٤%) من مجموع اصابات مرض ضغط الدم على مستوى محافظة ديالى.
- ٦- في حين سجل قضاء كفري اقل عدد من الاصابات بمرض ضغط الدم أذ سجلت (١٥٩٩) حالة اصابة بمرض ضغط الدم وبنسبة بلغت (٢,٥%) من مجموع حالات مرض ضغط الدم على مستوى محافظة ديالى.

## التوصيات

- ١- توزيع المؤسسات والخدمات الصحية بشكل يتناسب وطبيعة الحجم السكاني للوحدات الادارية .
- ٢- ضرورة اجراء فحوصات دورية من قبل الاشخاص للكشف المبكر عن مرضي السكر وضغط الدم للكشف المبكر عن حالات الاصابة بمرض السكري وضغط الدم.

٣- اجراء ندوات وورش عمل وبرامج توعوية للسكان لتوعيتهم بأخطار هذا المرض والعمل على اجراء الفحوصات الدورية لهم.

٤- توفير الادوية اللازمة للأمراض السكري والضغط بشكل دوري كون ان الاشخاص المصابين بالأمراض بحاجة بشكل دوري للأدوية وبالتالي ضرورة توفيرها بشكل مستمر.



## المصادر

- ١- أبو زينة ، سامح ، موسوعة الامراض الشائعة (امراض القلب - الضغط - السكر - امراض الجهاز التنافسي - امراض الجهاز البولي - امراض جهاز الهضم - الاورام - الايدز) ، ط١ ، عمان ، دار اسامة للنشر والتوزيع ، ٢٠٠٠ .
- ٢- أبو عيانة ، فتحي محمد ، جغرافية السكان أسس وتطبيقات، ط٤، دار المعرفة الجامعية، الإسكندرية، ١٩٩٣م .
- ٣- أبو صبحه، كايد عثمان، جغرافية المدن ، ط٣ ، دار وائل للنشر ، عمان ، ٢٠١٠م
- ٤- بيفرز د.ج ، الدليل الطبي للأسرة : ضغط الدم ، ترجمة : جولي صليبا ، بيروت ، اكديميا انترناشيونال للنشر والطباعة ، ٢٠٠٢ .
- ٥- الحلبي ، جميل ، كل شيء عن ضغط الدم ، ط١، لبنان ، دار الوراق للنشر والتوزيع ، ٢٠٠٤ .
- ٦- داء السكري بين العلاج والوقاية من المضاعفات ، الجمهورية اللبنانية، وزارة الصحة العامة.
- ٧- رضوان ، عبد الكريم ، القلق لدى مرضى السكري بمحافظة غزة وعلاقته ببعض المتغيرات ، رسالة ماجستير " غير منشورة " ، الجامعة الاسلامية ، غزة ، ٢٠٠٢ .
- ٨- عبد الحسين زيني، عبد الحلیم القيسي، رفيق العلي، الإحصاء السكاني، ١٩٨٠
- ٩- شريقي، رولا رضا ، فاعلية برنامج ارشادي لرفع مستوى الرضا عن الحياة لدى مرضى السكر ، أطروحة دكتوراه مقدمة الى قسم الارشاد النفسي ، كلية التربية، جامعة دمشق ، ٢٠١٤ .
- ١٠- عبد المعطي ، حسن مصطفى ، الامراض السيكوسوماتية : التشخيص الاسبابا العلاج ، (ط١) ، القاهرة ، مكتبة زهراء الشرق ، ٢٠٠٣ .
- ١١- كلارك، مارجوريت، الطب الحديث، ترجمة محمد نظيف، دار الفكر العربي، القاهرة ، ١٩٦٣ .

١٢- مقبل، مرفت عبد ربه عايش ، التوافق النفسي وعلاقته بقوة الأنا وبعض المتغيرات لدى مرضى السكري في قضاء غزة ، رسالة ماجستير مقدمة الى كلية التربية ، الجامعة الاسلامية ، غزة ، ٢٠١٠.

١٣- هاشم، محمد و وائل باشا ،امراض الغدد الصم والاستقلاب ، ج ٦، مطبعة الاماني ، ١٩٩٠.


١٤- الهير ، عصمت عادل ، السكري ارتفاع ضغط الدم الكولسترول ، بيروت ، دار المؤلف للطباعة والنشر والتوزيع ، ١٩٩٨.

١٥- جمهورية العراق، وزارة التخطيط والتعاون الإنمائي، الجهاز المركزي للإحصاء وتكنولوجيا المعلومات، تقديرات السكان لمحافظة ديالى (بيانات غير منشورة) لسنة ٢٠١٧م .

١٦- وزارة الصحة ، دائرة صحة ديالى ، قسم الصحة العامة ، شعبة الحاسبة ، ٢٠٢٠.

١٧- مقابلة مع الطبيب الاختصاص الدكتور محمد كمال سلمان ، باطنية وصدرية وقلبية (امراض مزمنة ) في يوم ٢٠٢١/٧/١٥ .

18. <https://www.moh.gov.sa/awarenessplatform/ChronicDisease/Pages/Hypertension.aspx>.

 <p>1147</p>	<p>The Dynamics of Gender, Race and Class in D H Lawrence's The Rainbow</p> <p>Inst. Dr. Thamer Yousif Allawi Ministry of Education/Directorate of Education in Anbar- Iraq.</p> <p>Inst. Dr. Nabil Nasir Noaman Department of Calligraphy and Ornaments/ College of Fine Arts/ Baghdad University</p>	<p>1609-1626</p>
<p>681</p>	<p>The Effect of Cooperative Learning on the Critical Thinking of EFL Secondary School Students</p> <p>researcher: Sarmad Mohammed Saleh Student at Tikrit University, College of Education for Human Sciences, English Department.</p> <p>Prof. Nagham Qaddori Yahya Lecturer at Tikrit University, College of Education for Human Sciences, English Department.</p>	<p>1627-1654</p>
<p>615</p>	<p><b>ÇEKİMSİZ FİİLLER İNDE ZARF FİİLİ OLAN ŞEKİLLERİ ve ÇEŞİTLERİ</b></p> <p>Arş. Gör. Rahim Suphi Casim Salahuddin İlinin Genel Eğitim Müdürlüğü Samerra Eğitim Bölümü</p>	<p>1655-1670</p>

مجلة سر من رأي

ISSN : 1813 – 1735

مجلة للدراسات الانسانية محكمة متخصصة

تصدر عن كلية التربية / جامعة سامراء



1021	The effectiveness of the blended learning strategy in developing historical thinking skills for fourth-grade literary students in history Lect. Dr. Saad Youssef Mahmoud Curriculum and History Teaching	1393-1424
1026	The effectiveness of a proposed educational program based on the theory of the six hats to reflect on the achievement and retention of fifth literary grade female students in Arabic grammar Assist. Prof. Dr. Princess Mahmoud Khudair Diyala University - College of Education for Human Sciences - Department of Educational and Psychological Sciences	1425-1456
1039	Effectiveness of an Educational Program Based on Habits of Mind in the Achievement of Fourth-Grade Students' Scientific Development and the Development of their High-Ranking Thinking Inst. Lect. Sahar Abdul Karim Jameel Salah Al-Din Education Directorate	1457-1488
1077	The reality of the use of blended learning by the professors of the University of Anbar from their point of view and their position on it Hala Khdier Soker Anbar University/ College of Education for Girls.	1489-1518
1061	The reality of the use of digital skills in education for male and female intermediate school teachers in Islamic education Ahmed Khalifa Farhan Anbar Education Directorate	1519-1542
	<i>The Language Subjects</i>	
1146	A Critical Discourse Analysis of Empowering Women in Arabic literature (Nawal El-Saddawi's <i>The Innocence of the Devil</i> as a Sample) Asst. Lect. Abeer Khalaf Hussein (Ministry of Education – Directorate of Nineveh) Asst. Prof. Dr. Wafa' Mudhafar Ali (Dept. of English/College of Arts – University of Mosul)	1545-1578
1142	Maternity in Virginia Woolf's <i>Night and Day</i> Dr. Iqbal Mahdi Salih Lecturer in English Novel Department of English College of Education for Humanities University of Mosul	1579-1608



1041	The emergence of the European right-wing parties After World War II Walid Mahmoud Ahmed Center for Regional Studies University of Al Mosul	1159-1186
1194	Hydrology of Wadi Amalek Basin Using SWAT Model Dr.. Suhaib Hassan Khader University of Mosul/ Iraq Department of Geography/College of Education for Humanities	1187-1226
<i>The Educational Sciences Subjects</i>		
1020	The effect of problem-solving strategy in teaching history to develop the skills of historical imagination among fourth-grade literary students Lect.Dr. Ghazai Khalil Muhammed Curriculum and History Teaching	1229-1262
1084	The Effect of (SQ3R) Strategy on the Geographic Literacy of Fourth Stage Literary Student in Geography Hussein Ismail Shukir Mahmoud Assistant Professor, Dr. Rana Ghanem Hamed Hamdi Al-Taiy University of Mosul/Collage of Education for Human Sciences/Department of Geography	1263-1298
1017	The effect of creative problem solving strategy in teaching geography to develop metacognitive thinking skills for fifth literary grade students lect. Dr. Saher Hassan Alo Curriculum and teaching methods of geography	1299-1328
1139	The impact of political globalization in upbringing of a young leader Dr. Ameer Khudakaram Muhamad Ali Unuiversity of Sulaumany- Human Scince - Sociology	1329-1354
1092	Developing teacher performance and teaching work mechanisms Lect. Osama Othman Mohamed Sociology/Social Control Teacher in the Department of Religious Education and Islamic Studies / Nineveh Secondary Division / Saad bin Muadh Islamic High School	1355-1392

1066	Transformation in the products of Fatimid Islamic ceramics Lect. Dr. Waad Muhammad Hassoni Al-Obaidi Babil Education Directorate / Hashemite Education Department	903-934
1102	Press coverage of topics related to the Kurdistan region in the Iraqi press ( An analytical study in the Iraqi from 1/6-31/8/2014) Lec.Raheem faraj Dawood Directorate General of Saladin Education	935-960
1083	The Change up the isolines of some climatic elements climate in northern Iraq Dr .teacher: khalid setam aitya Department of Geography, College of Education for Human Sciences, Mosul University	961-1006
1079	Phenomenon of the Anatolian Tigers in Turkey – a Historical study The 2004 - 1980 Pro.ass.Manal Mohammed Al-Salah Specialization: history of modern turkey	1007-1032
1185	Alaa Al-Din Moghlatai (d. 762 AH) and his method in his book Al-Zahr Al-Basem fi Biography Abu al-Qasim (may God bless him and grant him peace) Exact specialization: Biography of the Prophet Ahmed Tariq Hamoudi Al-Jubouri Samarra University - Faculty of Arts	1033-1074
930	US-Indonesia relations and their development prospects during the era of President Barack Obama PHD. Assistant Professor. Nadia Fadil Abbas Fadli Center For Strategic And International Studies/University Of Baghdad	1075-1100
924	The Romanian issue and its impact on the eastern issue until the independence of Romania 1878 Lect. Dr. Senaa Mhmood Abdul karem Al Samarray University of Samarra –college of Arts- Department of History Modern and contemporary History	1101-1118
1212	An overview of trade in the Islamic civilizational perspective Doctor.Lect. Ala'a Hasan Ahmed Mahdi Al Abassi Samarra University/ College of Education / History department	1119-1140
1048	Innovative processing of terrain shadows in remote sensing data to improve the resulting digital map Assistant Prof. Aahed Dhannon Shihab Alhamamy Geography Dept. - College of Education for Human Sciences	1141-1158



796	Electronic violence games And its legal rulings Assist. Prof. Dr. Jonaid shreef abed AL- Samarrai Inst. Lect. Ghofran Sarhan Ahmed University of Samarra / College of Islamic Sciences/ Sharia Department	669-696
991	The Relationship between the Methods of Purposes and Pathways of Reasons Researcher . Muzaffar Ahmed Fadel Asst. Prof. Yasser Adnan Hassan University of Samarra, College of Education, Department of Qur'an Sciences	697-724
450	The Eloquent Saying in Determining The Slaughtered Sacrifice by AlHafiz Jalal AlDin AlSuyuti, Study and Analysis Investigation by [T911] Prof. Dr. Jamila Rokan Rasheed College of Islamic Sciences \ University of Diyala Differences of scholars regarding the appointment of a sacrifice The eloquent saying about the designation of the sacrifice	725-752
1046	Islamic Sharia's position on the Convention on the Elimination of All Forms of Discrimination against Women 1979 (CEDAW) University of Baghdad- Women's Studies Center Dr. Hiba Thamer Mahmood PHD . Private International Law	753-810
<i>The History and Geography Subjects</i>		
1040	Spatial Analysis to deprive family of the field (economic and health) in Al-Dour city for 2019. Asst. Dr. Riyadh Saeed Taha Khalaf Al-Doury. The Directorate General Education in Salah Al-Din - A Dour Department of Education.	813-854
1129	Trade in Iraq During the Abbassian Era (500-656AH/ 1106- 1258AD) University of Samarra - College of Education - History Department Lect. Hala Abdulkarim Abood Ahmed Al-Samarra'i	855-874
1106	Spatial analysis of diabetes and blood pressure patients in Diyala Governorate for the year 2020 Prof. Dr. Qasma Najm Abdullah Manhal Diyala University/College of Basic Education/Department of Geography	875-902



1055	Al-Baghdadi Hamza contemporary Between fulfillment, facilitation and replacement Dr.. Ali Hamad Abdul Aziz Sheikh Hamad Imam Al-Akbar University College / Department of Fundamentals of Religion / Iraq / Baghdad	445-478
1113	Characters Description in the Novel of the Second Flood by Fateh Abdel Salam seeks. Dr. Eesha Ibrahim Mohammed. Northern Technical University /Technical engineering College/Departments of Computer Eng. Technology	479-500
<i>Al Sharia Subjects</i>		
1062	The impact of the crime of indecent assault in Islamic jurisprudence compared to Iraqi law Researcher: Firas mohammad abd Teaching at Imam Azam University College Doctorate in Islamic Sharia	503-534
1124	Investment Funds Zakat from Guardian or Deputy Dr. Ayman Saleh Alsamarae	535-562
1117	Contributions of the Hadithscholars in explaining the spread of plagues and their treatmen t(Bathil Almaeun fi Fadl Al taaeun) for Ibn Higr -as a model- Assist.Lect.Rasheed Ala'a Basheer Mosul University /Education College for Girls Amina Waleed Ahmad Mosul University /Education College for Girls	563-590
780	Evidence Verses And Miracles In The Dignities Of Saints In Life And After Death Written By Ahmed Bin Ahmed Bin Mohammed Al-Shehab Al-Ajmi Al-Wafai' (D: 1086ah) Study And Investigation Prof. Dr. Yasser Mohammed Yasin General Directorate Of Saladin Education	591-634
917	Verses Prescribed by us The statements of the commentators therein and their evidence And the effect of that on the interpretation professor Assistant. Omar Abdulwhab Mahmoud D. UNIVERSITY OF MOSUL- College of Education For Human Sciences- Department of the holy Quran Sciences and Islamic education	635-668

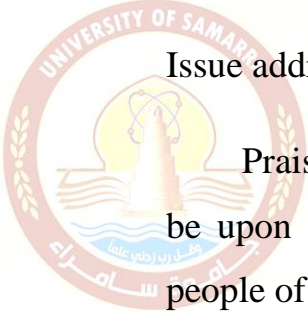


1002	Mental technologies in the novel of the stream of consciousness (Rabi` Jaber novels as a model) Dr Sahar Risan Hussein College of Education for Humanities Department of Arabic Laith Taleb Dhanun General Directorate of Education, Nineveh Governorate	209-246
931	Dialectical of the Natural and Cultural in Imru Al- Qays' Poem Dr. Jinan Abdullah Y. Al- Zubaidi Arabic Language Dept. College of Arts/ University of Mosul	247-268
1035	<i>The aesthetic of theatrical writing in monodrama of The Whale's Hollow by Nahed Al-Ramadani</i> Dr. Rabie Khazal Mahmoud Department of Arabic Language/College of Arts/Mosul University	269-288
1203	The symbolic significance of the stick a reading in the Islamic text Dr.. Iman Khalifa Hamed Al-Hayali Academic rank: teacher the department of Arabic language College of Education for Human Sciences- University of Al Mosul	289-314
819	Morphological investigations in Surat Maryam (quantity and how) Laith Faris Ahmed / MA / Assistant Lecturer Hamdaniya University / College of Education / Department of Arabic Language	315-342
1198	Memory in poetry of Al-Jarawi(609AH) Asst.prof :wakeda yousif kareem Samarra university/Faculty of Education/ the depatmen of Arabic language	343-366
1114	"The Sensory image in Ibn Al – Hallawi Al – Mosulis poetry" Assist Prof. Dr. Faris Yaseen Mohammed Al-Hamdany Department of Arabic Language, College of Arts University of Mosul	367-410
1079	Succession Phenomenon in Word's and Sentence's Structure in The Qur'anic Text at Sibawayh's Opinion Assist. Lecturer Rana Hassan Abbas Waheeb Ministry of Education / The Karkh 3 General Directorate of Education in Baghdad/Iraq	411-444

<i>Code No.</i>	<i>Contents</i>	<i>the page</i>
<i>The Arabic Language Subjects</i>		
901	The effect of quotation and inclusion on the production of semantics of the poet Alablal Al-Baghdadi (d. 579 e) Dr. Sadoun Ismaeel Shafi College of Islamic Studies - University of Fallujah	3-22
1054	The effect of Ibn Mas'ud's reading on the grammatical consolidation of Sebwayh's book as a model Dr. Bilal Mohammed Abdullah Al-Hayani Iraqi University / College of Education / Department of Arabic Language	23-62
1132	Al farra's opinions in the explanation of Ibn Aqeel Lect-Fadia Salim Salih (Ph.D) Samarra' university Lect- Osama hamdan abdallah (Ph.D)	63-82
1108	Direct Speech acts in the novels of Frankenstein in Baghdad and Lord of the flies: A Comparative Study. Assist. Pro. Dr. Fouad Muttaleb Mukhlif. Authors name: Mohammed Shakir Mahmood. University of Anbar-College of Arts- Department of Arabic-Comparative literature	83-120
1120	language Secur in the Book of Alkhasayis -Ibn jiniy Dr. Mujahid Abdel Moneim Ahmed Sami Shehab Directorate of Education of Nineveh Governorate / Institute of Fine Arts for Boys	121-154
1029	Personal Styles A psychological study in the novel (Diaries of Mirab Affan) For Jabra Ibrahim Jabra A.M.D. Majed Abdullah Mahdi Ministry of Education / General Directorate of Education, Diyala	155-178
1176	Determining the concept of the concept of the predicate and the ascribed to it according to Sibawayh in the light of the constructivist (structural) thinking of Al-Khalil Assist. Prof. Dr. Shaima Rashid Mohammed Zangana Assistant Professor of Arabic Grammar Department of Arabic Language - College of Education / Raparin University	179-208



*In the name of Allah the Most Merciful and Compassionate*



Issue address

Praise be to Allah that His grace is righteous And prayers and peace be upon our master Muhammad, and his family and companions, the people of honor.

The Administration of Surman Ra'a is pleased to publish Its new issue coincides with its celebration and celebration of the International Day of the Arabic Language, the language of the Noble Qur'an, the language of the last of the Prophets, may Allah's prayers and peace be upon him, and the language of the people of Paradise. We affirm our relentless pursuit to maintain the professional and scientific wheel and respect for the value of professors' research and scientific efforts. Allah grants success

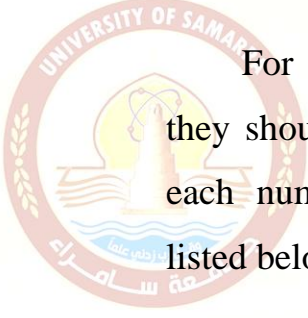
مجلة سر من رأى

ISSN : 1813 – 1735

Asst. Prof. Dr. Qais Allawi Al-Samarrai

تصنيف / كلية التربية / جامعة سامراء  
Managing Editor

## To subscribe to the journal



For governmental institutions, universities, and research centers, they should pay a subscription fee of (25,000) Iraqi dinars in Iraq for each number. They should contact the journal's secretariat at the address listed below for the purpose of subscription or exchange.

Contact us

Dr. Qais Allawi Khalaf  
Managing Editor of Surra Man Ra'a  
Republic of Iraq / Samarra  
P.O / 165

E-mail: [srmraj@uosamarra.edu.iq](mailto:srmraj@uosamarra.edu.iq)

Cell phone: 009647700888734 - 009647800081044

مجلة سر من رأي

ISSN : 1813 – 1735

مجلة للدراسات الانسانية محكمة متخصصة

تصدر عن كلية التربية / جامعة سامراء



- ❖ If the research contains Quranic verses, the type of verses is according to the program of Almadina's Qur'an, otherwise the research is not published



جامعة سامراء كلية التربية



مجلة سر من رأي

Republic of Iraq - Samarra - College of Education - PO Box 165

ISSN 1843-1735  
Managing Editor: Dr. Qais Allawi Khalaf

E-mail: [srmraj@uosamarra.edu.iq](mailto:srmraj@uosamarra.edu.iq)

Cell phone: 009647700888734 -- 009647800081044

مجلة للدراسات الانسانية / جامعة سامراء  
تصدر عن كلية التربية / جامعة سامراء

## Formatting Guidelines

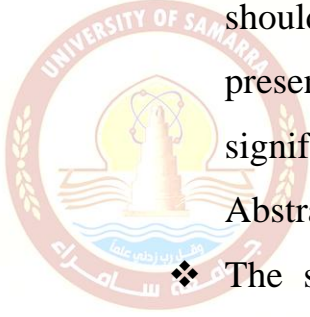


The research submitted must conform to the following requirements that will facilitate preparation of the researcher for publication

- ❖ The research should be printed by using (Word Office Program) on A4 size paper on one side.
- ❖ The number of pages should not exceed (20) pages, including: data, maps and illustrations. If the research exceeds this, the researcher ought to pay (2000) Iraqi dinars for each additional page, provided that the original copies of the figures and maps are presented on paper (Trieste), and by Microsoft Word.
- ❖ After taking experts' notes, a CD is attached to the revised paper.
- ❖ Printing should be in letter (Simplified Arabic) and in size (14) for Arabic ones, and (New Roman) typeface for English ones.
- ❖ Margins are written at the end of the search with the same text of the font and with a size of (12), provided that the source information is mentioned in full when it is first received, to dispense with writing the list of sources.
- ❖ The research is divided into an introduction and the appropriate titles denote it, to dispense with the list of contents.
- ❖ The journal is not obligated to return the research to its owner if it objects to the publication of experts, and an apology is sufficient.
- ❖ Scientific The method of scientific research and documentation is a feature of the journal.
- ❖ Correspondence is handled to (the editor) or the editing manger.

تصدر عن كلية التربية / جامعة سامراء





- ❖ Abstract should be on a separate page in Arabic and English. It should be informative and completely self-explanatory, briefly present the topic, state the scope of the experiments, indicate significant data, and point out major findings and conclusions. The Abstract should not be more than one page in length.
- ❖ The scientific method of scientific research is used to write the margins of the research and its references, and the researcher adopts the method of research in his specialty, and the books used in the research are mentioned as follows according to the type of the subject area: for Arabic ones it be as following: book name, author name, version number, place of publication, publishing point, year of publication, and part (if any), And page. As for the periodicals, they are written as follows: the journal's name, number, publication date, publication point and page. For English ones, it should be according to APA formatting.
- ❖ Publication acceptance is not obligated for the journal to publish scientific research by numbers except for what suits its international reputation.

مجلة سر من رأى

ISSN : 1813 – 1735

مجلة للدراسات الانسانية محكمة متخصصة

تصدر عن كلية التربية / جامعة سامراء



# *Publishing instructions in the journal of* **Surra Man Ra'a**



The scientific journal (Surra man Ra'a) welcomes the contribution of researchers inside and outside the country. It takes them with confident steps towards a bright future in the aspects of life, and here are some of the requirements for publishing:

## **Technical and Organizational Requirements:**

- ❖ The journal is specialized in subject area of Arts and humanities. Editorial staff sends scientific researches to experts in the relevant fields for reviewing, those experts who have proven scientific adequacy in their specific specialty.
- ❖ The journal rejects publishing research that does not meet with the known method of scientific research.
- ❖ The researcher is obliged to take the recommendations and emendations received from his research through what is determined by the evaluation experts.
- ❖ The research must not be submitted to another journal before, and it shouldn't be published before, and the researcher must undertake in writing covenant to do so.
- ❖ The researcher must present the following in the submitted research:
- ❖ On the first page, it should include: (Research title, The exact specialization of the research, researcher's name, scientific title, place of work, email, phone number, and keywords in Arabic and English), and in case more than one researcher mentioned their names and addresses to facilitate the process of contacting them.

تصدر عن كلية التربية / جامعة سامراء

## Editorial Board :



Prof. Dr. Shefaa Thiab Obaid \ College of Education –  
University of Samarra \ Iraq

Prof. Dr. Sajed Mekhlef Hasan \ College of Arts –  
University of Samarra \ Iraq

Prof. Dr. Omar Muhammad Ali \ College of Arts –  
Helwan University \ Egypt

Prof. Dr. Muhammad Salih Khalil \ College of Physical  
Education and Sports Sciences –  
University of Samarra \ Iraq

Prof. Dr. Kamal bin Sahrawi \ College of Humanities and  
Social Sciences –  
University IBN Khaldoun \ Algeria

Prof. Dr. Ismail Youssef Ismail \ College of Arts -  
Menoufia University \ Egypt

prof. Yaser Mohammad Salih \ College of Education –  
University of Samarra \ Iraq

Asst. Prof. Dr. Saieed bin Muhammed AL Qurani \ College  
of Arabic Language - Umm Al  
Qura University \ Kingdom of  
Saudi Arabia

Prof. Dr. Sabah Hammod Gaffar \ College of Education –  
University of Samarra \ Iraq

Asst. Prof. Dr. Laila Khalaf Al Sabban \ College of Arts –  
Kuwait University \ Kuwait

Asst. Prof. Dr. Jinan Ahmed Abdulaziz \ College of Education –  
University of Samarra \ Iraq

مجلة سر من رأى

ISSN : 1813 – 1735

مجلة للدراسات الانسانية محكمة متخصصة

تصدر عن كلية التربية / جامعة سامراء



# Surra Man Ra'a

Scientific Refereed Journal



Issued by  
College of Education  
University of Samarra

Vol. 17./No. 70. 16<sup>th</sup> Year. December / 2021A.D/  
1443AH

International code: ISSN 1813 – 1735

Deposit number in Iraqi national library and archives  
Baghdad, 2341 year 2019

## Editorial Board

**Editor in Chief :** Prof. Dr. Ihssan Taha Yassin (Quran Sciences dept.)  
**Editing Manager :**  
Asst. Prof. Dr. Qais Allawi Khalaf (Arabic dept.)  
**Arabic Language Proofreader :**  
Asst. Prof. Dr. Raad Sarhan Ibrahim (Arabic dept.)  
**English Language Proofreader :**  
Asst. Prof. Dr. Saif Habeeb Hasan (English dept.)  
**Administrative and Technical Affairs Manager:**  
Mr. Ali Abdulkhaleq Abdullah (College of Education)

**Economy affairs:** Mr. Hassan Ali Hussin

**Printing Layout:** Mr. Ali Abdulkhaleq Abdullah

**E-mail:** [srmraj@uosamarra.edu.iq](mailto:srmraj@uosamarra.edu.iq)

**Cell phone:** 009647700888734 - 009647800081044

مجلة للدراسات الانسانية محكمة متخصصة  
تصدر عن كلية التربية / جامعة سامراء





*Republic of Iraq  
Ministry of Higher Education  
and scientific research  
University of Samarra  
College of education*



# **SURRA MAN RA'A**

Scientific Refereed Journal

Issued by  
college of Education  
**University of Samarra**

*Vol. 17./No. 70. 16th Year.  
December / 2021 A.D/ 1443 AH*

*Deposit number in Iraqi national library and archives  
Baghdad, 2341 - year 2019  
ISSN 1813 - 1735*