

## محددات النتاج الفكري لجغرافي جامعة ديالى للمدة (١٩٩٩-٢٠٢٠)

الكلمات المفتاحية: فكر ، جغرافية ، ديالى

ساره محمد ابراهيم

ا.د. محمد يوسف حاجم

جامعة ديالى/كلية التربية للعلوم الانسانية

drmyhs64@yahoo.com

[sarahmibrahem@gmail.com](mailto:sarahmibrahem@gmail.com)

## الملخص

تعد محددات النتاج الفكري لجغرافي جامعة ديالى من العقبات المؤثرة في تطور النتاج ، فجاءت هذه الدراسة لتهدف الى بيان محددات النتاج الفكري لجغرافي جامعة ديالى للمدة (١٩٩٩-٢٠٢٠م) وتأثيرها على كم ونوع النتاج الفكري الجغرافي، تم استخدام المنهج التحليلي والكمي بإستخدام(الاسلوب الرياضي الاحصائي) في تحليل البيانات واستخراج النسب للمساعدة في التفسير، وقد اتضح بأن باحثي النتاج الفكري الجغرافي يميلون نحو حقول الجغرافية البشرية بنسبة بلغت نحو (٦٧%) اكثر من حقول الجغرافية الاخرى، وكان نشر النتاج قد تأثر بطبيعة مؤسسات النشر ومتطلباتها فكانت نسبة(٨٨.٩%) من النتاج المنشور قد تم نشره محليا، ونسبة نحو(٨.٢%) عربيا، و(٢.٩%) عالميا، كما اثر العمل المشترك والمنفرد على طبيعة النتاج المنشور فبلغت نسبة ما تم نتاجه منفردا نحو(٥٨%) من مجموع النتاج المنشور، كما تم استخدام المنهج الوصفي هو الغالب مقارنة ببقية المناهج و بنسبة (٨٠%) من النتاج المنشور، واستخدمت الطريقة الاستنتاجية بنسبة بلغت نحو (٩٧%) من النتاج المنشور اكثر من الطرائق الاخرى، كما اثرت التقنيات الحديثة والاساليب الكمية على النتاج الفكري لجغرافي جامعة ديالى ، اذ بلغت نسبة استخدامها نحو (٥٠%) من اجمالي النتاج المنشور، منها نحو (٢٠.٥%) استخدمت فيها الخرائط الرقمية فقط، ونسبة (١٢.٥%) اساليب كمية (رياضية واحصائية) وباقي النسب كانت للتقنيات الاخرى.

## المقدمة Introduction

تلعب جملة من المحددات دورا مهما في كم ونوع النتاج الفكري لجغرافي جامعة ديالى، وتلك المحددات يمكن من خلالها التعرف على اتجاهات النتاج الفكري لجغرافي جامعة ديالى مستقبلا، وقد تم وضعها بناء على بيانات استمارة الاستبانة التي وزعت على جميع اعضاء هيئة التدريس من الجغرافيين في جامعة ديالى فضلا عن من سبق وأن قام بتدريس المواد الدراسية الجغرافية في جامعة ديالى سواء كان متقاعدا أم متواجدا في داخل العراق في

جامعات اخرى او خارجه،واخذت الاستثمار الخاصة بالاستبانة شكلا ورقيا واخر الالكتروني، لاعطاء مرونة اكثر لتحقيق اقصى استفادة منها .

### اولا: مشكلة الدراسة

تتلخص مشكلة الدراسة بالسؤال الاتي:

ما محددات النتاج الفكري لجغرافي جامعة ديالى للمدة (١٩٩٩-٢٠٢٠م)؟

### ثانيا: فرضية الدراسة

يواجه النتاج الفكري لجغرافي جامعة ديالى جملة من المحددات التي تؤثر في كم ونوع النتاج ترتبط بالباحثين وبالنتاج نفسه وبمتطلبات نشره.

### ثالثا: هدف الدراسة

تهدف الدراسة الى بيان محددات النتاج الفكري لجغرافي جامعة ديالى للمدة (١٩٩٩-٢٠٢٠م).

### رابعا: اهمية الدراسة

- ١- عدم وجود دراسات تفصيلية حول النتاج الفكري لجغرافي جامعة ديالى
- ٢- التعرف على طبيعة النتاج وتحليله للاستفادة من تشخيص الموضوعات التي تم التركيز عليها في النتاج المنشور، وكذلك لتحديد الحقول الجغرافية المطلوب تعزيز النتاج فيها.

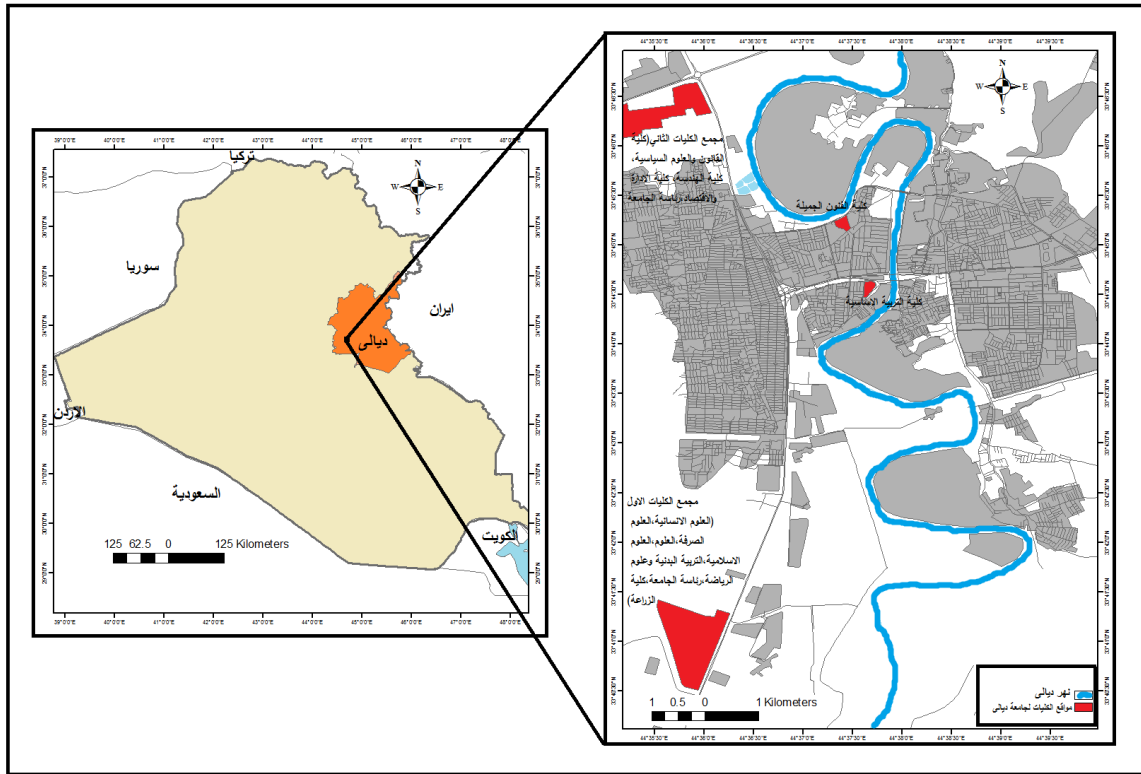
### خامسا: منهجية الدراسة

تم استخدام المنهج التحليلي والكمي باستخدام(الاسلوب الرياضي الاحصائي) في تحليل البيانات واستخراج النسب للمساعدة في التفسير .

### سادسا: حدود الدراسة

- ١- الحدود المكانية: تمثلت بنتاج الجغرافيين ضمن الحدود الجغرافية لجامعة ديالى والمؤسسات التابعة لها.
- ٢- الحدود الزمانية: تمثلت بنتاج المدة (١٩٩٩-٢٠٢٠م).
- ٣- الحدود الموضوعية: تمثلت بنتاج اعضاء هيئة التدريس من الجغرافيين في جامعة ديالى.

## خريطة ( ١ ) توضح مواقع كليات جامعة ديالى



المصدر : من عمل الباحثة اعتمادا على خريطة العراق بمقياس ١:١٠٠٠٠٠٠ (هيئة المساحة العامة) وصورة جوية لمدينة بعقوبة من القمر الصناعي لاندسات، وبرنامج Arc Map 10.3

## محددات النتاج الفكري

يمكن تحديد تلك المحددات بالاتي:

## اولا- التخصص العام والتخصص الدقيق والمسار البحثي:

يمثل التخصص العام تحديدا لتخصص الباحثين وفقا لشهادة البكالوريوس ، اما التخصص الدقيق فيحدد وفقا للموضوعات التي درسها الباحث في السنة التحضيرية ويمنح وفقا لامر جامعي مبني على ذلك، اما المسار (الخط) البحثي الدقيق فيتم تحديده من قبل اللجنة العلمية في القسم المعني على اساس موضوع رسالة الماجستير و اطروحة الدكتوراه للباحث (١).

يمكن ملاحظة وجود علاقة طردية بين عدد المختصين في الحقل الجغرافي وبين كمية النتاج الفكري له، اذ ان زيادة عدد المختصين في حقل جغرافي معين يؤدي الى زيادة في كم النتاج الفكري المنشور كما يظهر من تحليل الجدول (١) والشكل (١).

فقد بلغ عدد التدريسيين الجغرافيين ثلاثة وستين تدريسيا ، حيث شكل الحاصلون منهم على شهادة الدكتوراه العدد الاكبر والبالغ أربعة وخمسون، اي بنسبة بلغت تقريبا نحو (٨٦%) من اجمالي التدريسيين، اذ كان التدريسيون الاختصاص في حقول الجغرافية البشرية العدد الاكبر

والبالغ ثمانية وثلاثون تدريسيا اي بنسبة بلغت نحو (٧٠.٤%) من عدد التدريسيين الحاصلين على شهادة الدكتوراه البالغ أربعة وخمسون، فيما بلغ عدد الاختصاص الطبيعي أحد عشر تدريسيا، وبنسبة (٢٠.٤%) من عدد التدريسيين الحاصلين على شهادة الدكتوراه ، وفي الاختصاص المشترك بلغت النسبة (٩.٢%) بعدد تدريسيين بلغ خمسة فقط من الحاصلين على شهادة الدكتوراه.

فيما جاءت مساهمة الحاصلين على شهادة الماجستير وفقا للبيانات مختلفة نوعا ما في الترتيب مع التخصص الجغرافي في الدكتوراه، اذ ان عدد التدريسيين الحاصلين على شهادة الماجستير تسعة تدريسيين ، وهي نسبة تقريبا (١٤%) من اجمالي عدد التدريسيين البالغ عددهم ثلاثة وستين تدريسيا، فقد امتلك الاختصاص البشري والطبيعي أربعة تدريسيين لكل منهم ، ويمثل نسبة تقريبا (٤٤.٤%) لكل تخصص من اجمالي الحاصلين على شهادة الماجستير، فيما بلغ عدد الحاصلين على الماجستير في الاختصاص المشترك واحد فقط وبنسبة تقريبا (١١.٢%) من اجمالي الحاصلين على شهادة الماجستير.

## جدول ( ١ )

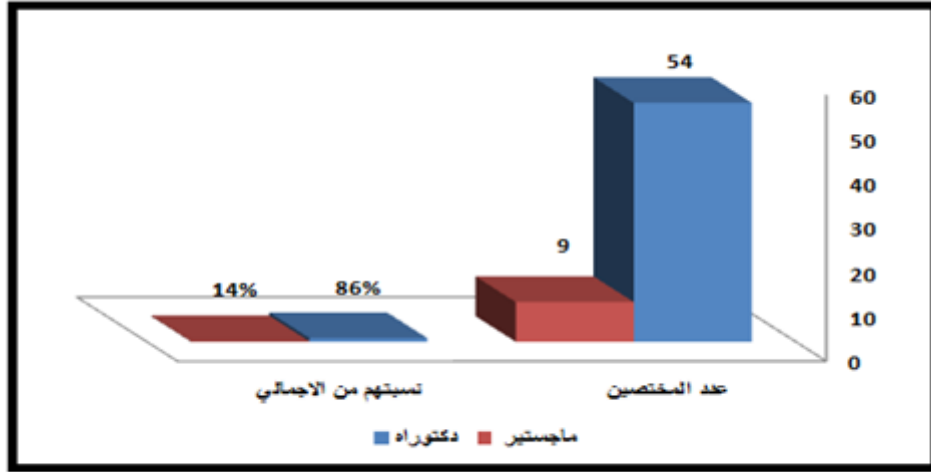
## التخصص الجغرافي لعينة الدراسة

الشهادة	التخصص الجغرافي	عدد المختصين	نسبتهم % من التخصص	نسبتهم % من الاجمالي
دكتوراه	الطبيعي	١١	٢٠.٤%	١٨%
	البشري	٣٨	٧٠.٤%	٦٠%
	المشترك	٠٥	٩.٢%	٨%
	مجموع الدكتوراه	٥٤	١٠٠%	٨٦%
ماجستير	الطبيعي	٤	٤٤.٤%	٦%
	البشري	٤	٤٤.٤%	٦%
	المشترك	١	١١.٢%	٢%
	مجموع الماجستير	٩	١٠٠%	١٤%
المجموع الكلي		٦٣		١٠٠%

المصدر: من عمل الباحثة اعتمادا على استمارة الاستبانة

## شكل ( ١ )

## التخصص الجغرافي لعينة الدراسة



المصدر: من عمل الباحثة اعتماداً على جدول ( ١ )

اما على مستوى التخصصات الدقيقة، ففي حقول الجغرافية البشرية التي امتلكت ما نسبته (٦٦.٧%) من اجمالي عدد المختصين في جميع حقول الجغرافية الطبيعية والبشرية والمشاركة ، نلاحظ من خلال الجدول (١) والشكل (١) ان اعلى عدد كان في حقلي جغرافية المدن والجغرافية السياسية، ولعل السبب يعود لطبيعة توجه السكان نحو المدن والضغط على الخدمات وهذا الامر يشجع الباحثين على التوجه نحو التخصصات التي تعد ارضا خصبة للموضوعات التي يمكن دراستها، والحال ينطبق على تخصص الجغرافية السياسية وطبيعة الاحداث المختلفة التي مر بها العراق دفعت كثيراً من الباحثين الى الاتجاه نحو الكتابة في الجغرافية السياسية لتوفر الموضوعات التي يمكن دراستها من جهة ، ولضعف الدراسات الحقلية او التجريبية فيها والتي تكون متعبة او مكلفة للباحثين ، ومن خلال ذلك نلاحظ ان عدد التدريسيين في كل تخصص منهما كان ثمانية تدريسيين ، ففي جغرافية المدن عدد اثنين بشهادة الماجستير وستة بشهادة الدكتوراه ، وفي الجغرافية السياسية عدد ثمانية جميعهم بشهادة الدكتوراه ، وبنسبة (١٢.٧%) من المجموع الكلي العام لجميع الحقول الجغرافية الطبيعية والبشرية والمشاركة وهي نسبة كبيرة قياسا بنسب باقي التخصصات الجغرافية الاخرى، وهذا العدد من التدريسيين من الطبيعي ان يؤثر في زيادة عدد النتاج الفكري لهذين التخصصين مستقبلا.

## جدول رقم (٢)

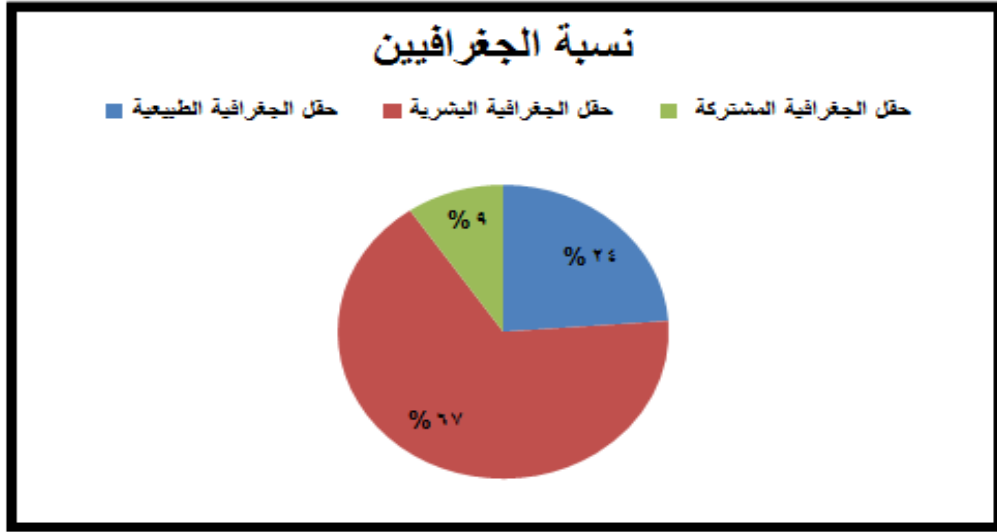
اعداد جغرافيو جامعة ديالى ونسب تخصصاتهم

الاعداد ونسبها			الحقل الجغرافي	
النسبة %	المجموع	الدكتوراه		
12.7%	8	6	2	جغرافية المناخ
9.5%	6	5	1	جغرافية اشكال سطح الارض
1.6%	1	0	1	جغرافية الموارد المائية
23.8%	15	11	4	مجموع الجغرافية الطبيعية
12.7%	8	8	0	الجغرافية السياسية
12.7%	8	6	2	جغرافية المدن
9.5%	6	6	0	الجغرافية الزراعية
7.9%	5	4	1	الجغرافية الصناعية
6.3%	4	4	0	جغرافية السكان
4.8%	3	2	1	جغرافية النقل
3.2%	2	2	0	الجغرافية الاقتصادية
1.6%	1	1	0	الجغرافية الاجتماعية
1.6%	1	1	0	جغرافية ادارة الموارد
1.6%	1	1	0	الجغرافية الطبية
1.6%	1	1	0	الجغرافية التاريخية
1.6%	1	1	0	جغرافية الريف
1.6%	1	1	0	جغرافية التنمية
66.7%	42	38	4	مجموع الجغرافية البشرية
4.8%	3	2	1	جغرافية البيئة والتلوث
3.2%	2	2	0	الخرائط والتقنيات
1.6%	1	1	0	الفكر الجغرافي
9.5%	6	5	1	مجموع الحقول المشتركة
100%	63	54	9	المجموع الكلي

المصدر: من عمل الباحثة اعتماداً على الدراسة الميدانية

شكل (٢)

## نسبة الجغرافيين من حقول الجغرافية الرئيسية



المصدر : من عمل الباحثة اعتماداً على جدول (٢)

وعلى مستوى التخصصات الدقيقة لحقول الجغرافية المشتركة والتي امتلكت مانسبته (٩.٥%) من اجمالي عدد المختصين في جميع حقول الجغرافية الطبيعية والبشرية والمشاركة، فجاءت جغرافية البيئة والتلوث في المرتبة الاولى كما يظهر ذلك الجدول (٢) و بعدد تدريسيين بلغ ثلاثة وبنسبة (٤.٨%) من الاجمالي العام للمختصين في حقول الجغرافية، وكان لبيئة محافظة ديالى وتنوعها والمشاكل البيئية والملوثات باختلاف انواعها سواء كانت على مستوى المياه او التربة او الهواء دورا في دفع الباحثين الى الكتابة والتخصص في هذا الحقل الجغرافي.

وعلى مستوى التخصصات الدقيقة لحقول الجغرافية الطبيعية التي امتلكت مانسبته (٢٣.٨%) من اجمالي عدد المختصين في جميع حقول الجغرافية الطبيعية والبشرية والمشاركة، اذ كان لحقل جغرافية المناخ المرتبة الاولى في الجغرافية الطبيعية، كما يظهر ذلك الجدول (٢) و بعدد تدريسيين بلغ ثمانية وبنسبة بلغت نحو (١٢.٧%) من اجمالي عدد المختصين في جميع الحقول الجغرافية، وكان من الاسباب التي شجعت الباحثين على الكتابة في هذا الحقل هو موقع محافظة ديالى من الخريطة المناخية محليا وعالميا من حيث التطرف في درجات الحرارة و التذبذب في كميات الامطار، والتي تؤثر في النشاطات البشرية والاقتصادية فضلا عن تأثيراتها الطبيعية

ومن خلال الجدول (٢) وما تقدم ذكره، يمكن القول ان العلاقة بين التخصص الجغرافي ونوع الشهادة الحاصل عليها التدريسيين وبين نتاجهم الفكري في مجال تخصصهم الدقيق هي علاقة طردية، كما ان التوجهات المستقبلية للنتاج الفكري لجغرافي جامعة ديالى هي الانفتاح نحو حقول الجغرافية البشرية وتخصصاتها الدقيقة ، لاسيما بعد احالة الكثير من التدريسيين من ذوي الاختصاصات البشرية والطبيعية على التقاعد، الامر الذي اوجد خلا في المسيرة التعليمية والبحثية لعلم الجغرافية في جامعة ديالى.

### ثانيا- تغيير التخصص الدقيق والمسار البحثي:

يعد تغيير التخصص في فروع الجغرافية من الفرع البشري الى الفرع الطبيعي او بالعكس امرا ليس من السهولة القيام به، وذلك للاختلاف في الخلفية العلمية للتخصص وفي اسلوب الدراسة وفي المواد الدراسية، اذ ان كل فرع جغرافي يركز على مناهج معينة تميزه وتزود الباحثين بالمعارف والعلوم حول تخصصهم لاسيما في حقول الجغرافية الطبيعية التي هي اقرب من حيث المنهج والمحتوى الى العلوم الطبيعية، وقد كانت النسبة الاكبر من تغيير الاختصاص الدقيق والمسار البحثي ضمن فرع الجغرافية البشرية وبلغت نحو (٦٠.٩%) من اجمالي حالات التغيير لجغرافي جامعة ديالى كما يظهر ذلك جدول (٣) وحالات التغيير الاخرى ونسبها.



## جدول ( ٣ )

## حالات تغيير الاختصاص ونسبها

النسبة المئوية	العدد	حالات تغيير الاختصاص	
		الى	من
٦٠.٩%	١٤	حقل اخر في فرع الجغرافية البشرية	حقل في فرع الجغرافية البشرية
٨.٨%	٢	فرع الجغرافية الطبيعية	فرع الجغرافية البشرية
٨.٨%	٢	حقول الجغرافية المشتركة	تخصصات اخرى
٤.٣%	١	حقل اخر في فرع الجغرافية الطبيعية	حقل في فرع الجغرافية الطبيعية
٤.٣%	١	فرع الجغرافية الطبيعية	حقول الجغرافية المشتركة
٤.٣%	١	فرع الجغرافية البشرية	حقول الجغرافية المشتركة
٤.٣%	١	حقول الجغرافية المشتركة	فرع الجغرافية البشرية
٤.٣%	١	فرع الجغرافية البشرية	تخصصات اخرى
١٠٠%	٢٣	المجموع	

المصدر: من عمل الباحثة اعتمادا على الدراسة الميدانية

وبناء على ماورد في استمارة الاستبيان فان اسباب تغيير الاختصاص تعود الى جملة من الاسباب ابرزها رغبة الباحث في تغيير اختصاصه وبلغت نسبتها (٥٧%) من اجمالي حالات التغيير كما يظهر ذلك جدول (٣) ، كذلك حاجة القسم الى تخصصات معينة ادت الى ان يقوم بعض الجغرافيين بتغيير اختصاصه وقد بلغت نسبتهم نحو (٢٦%) من اجمالي حالات التغيير ، فيما كانت جملة اسباب اخرى متفرقة قد نالت مانسبته (١٧%) من حالات التغيير ومنها على سبيل المثال لا الحصر هو عدم توفر الاختصاص المرغوب بالانتقال اليه في الدكتوراه.

## جدول (٤)

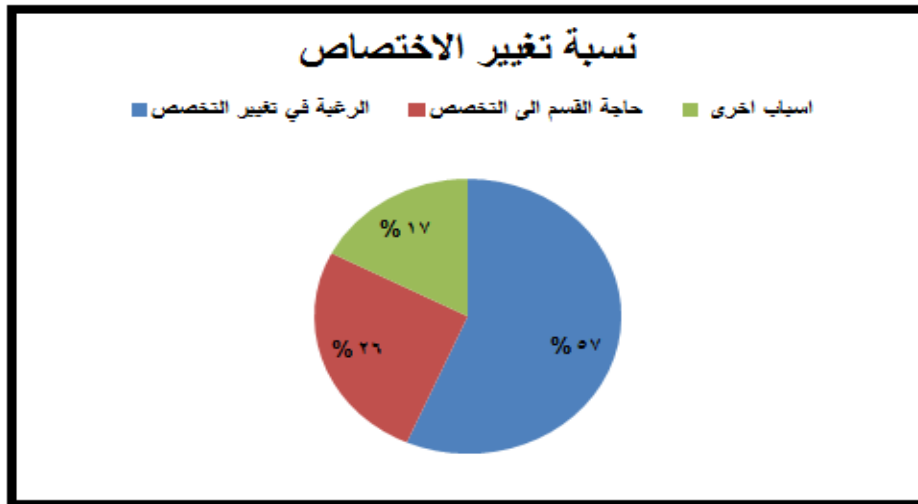
اسباب التغيير في الاختصاص ونسبها

النسبة	العدد	اسباب تغيير الاختصاص
%٥٧	١٣	الرغبة في تغيير التخصص
%٢٦	٦	حاجة القسم الى التخصص
%١٧	٤	اسباب اخرى
%١٠٠	٢٣	المجموع

المصدر من عمل الباحثة اعتماداً على الدراسة الميدانية

شكل رقم ( ٣ )

نسب اسباب تغيير التخصص



المصدر: من عمل الباحثة اعتماداً على جدول (٤)

ثالثاً- طبيعة مؤسسات النشر ومتطلباتها:

تعد مؤسسات النشر والمجلات التابعة لها ومتطلبات نشر النتاج الفكري احدى محددات البحث العلمي، وقد اتضح من خلال الدراسة الميدانية، بان تكاليف الطباعة والتقويم والنشر تكون بين (مئة وخمسون الفا الى مليون دينار عراقي) في ظل غياب واضح للمؤسسات الاكاديمية والعلمية الداعمة لعملية النشر، فضلا عن قرارات وزارة التعليم العالي والبحث العلمي المشجعة على البحث العلمي والنشر الخارجي، وتحمل تكاليف جزء من اعداد ونشر البحوث خاصة في النشر عن طريق المستوعبات العالمية مثل (scopus) و (web of

(science) <sup>(٢)</sup>، فضلاً عن عدم الاعتراف بالكتب على مستوى الترقيات العلمية المطبوعة في المطابع المركزية الجامعية المحلية على مستوى الترقيات العلمية تلك التي لا تمتلك تسلسل معياري للكتب (ISBN) <sup>(٣)</sup> كما هو الحال في المطبعة المركزية لجامعة ديالى، ومن ناحية اخرى فقد تكون قواعد النشر الخاصة ببعض مؤسسات النشر والمتعلقة بآلية ونظام قبول استلام البحوث او الكتب من حيث نظام الطباعة ونوع الخط وحجمه وعدد الصفحات، وما تتضمنه من اشكال وخرائط وصور و رسوم، والطريقة المتبعة في كتابة المصادر والمراجع والهوامش كطريقة هارفارد وشيكاغو وجمعية علم النفس الامريكية وغيرها <sup>(٤)</sup>، فضلاً عن شروط اخرى مختلفة لقبول النتائج الى جانب المدة الزمنية التي يستغرقها وقت النشر وتاريخه، والذي يعتمد على تسلسل تقديم النتائج زمانيا ، كل هذه المتطلبات وغيرها تمثل محددات تقلل من اقبال الباحثين عليها والتوجه نحو مؤسسات نشر اخرى ابسط في هذا الجانب.

ومما ساعد على النشر هو تزايد المجلات العلمية التابعة للمؤسسات العلمية التي يعمل فيها التدريسيون او تكون ذات علاقة بمجال دراستهم لتسهيل وتسريع عملية النشر وتقليل التكلفة ، الامر الذي كان له دورٌ كبيرٌ في زيادة عدد البحوث الجغرافية المنشورة، ومن خلال ملاحظة بيانات الجدول (٥) والشكل (٤) يتضح ان النتاج المنشور المشمول بالدراسة بلغ خمسمئة وواحد وخمسون نتاجا كانت نسبة البحوث المنشورة منها نحو ( ٩٤.٧%) من هذا النتاج والباقي من النسبة هو للكتب المنشورة ، ويتضح من ذلك ان النسبة الاكبر للبحوث المنشورة كانت في التخصص الدقيق لجغرافي جامعة ديالى اكثر من البحوث المنشورة في التخصص العام غير الدقيق، ويعود ذلك الى عدم رغبة الباحثين في تجاوز اختصاصاتهم الدقيقة ، او بسبب التعليمات الصادرة عن وزارة التعليم العالي والبحث العلمي الخاصة بالترقيات العلمية فيما يخص نشر البحوث في التخصص الدقيق.

#### جدول رقم (٥)

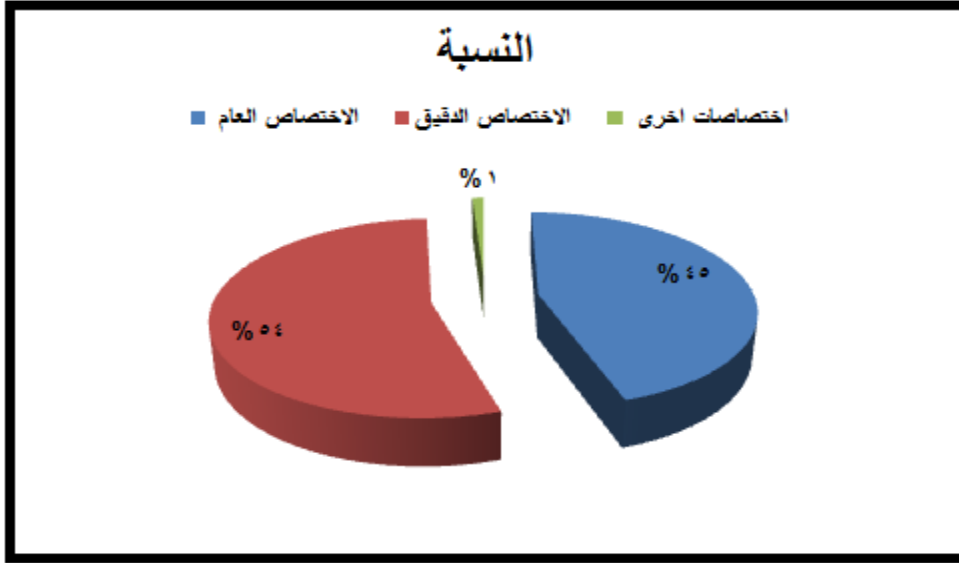
##### عدد النتاج المنشور ونسبه حسب التخصص

المجموع	اختصاصات اخرى	الاختصاص الدقيق	الاختصاص العام	العدد
٥٥١	٥	٢٩٩	٢٤٧	
%١٠٠	%١	%٥٤	%٤٥	النسبة المئوية

المصدر : من عمل الباحثة اعتماداً على المسح الشامل واستمارة الاستبيان

## شكل رقم (٤)

نسب اعداد النتاج المنشور حسب التخصص



المصدر: من عمل الباحثة اعتماداً على جدول (٥)

وبناء على ما سبق تظهر وجود علاقة طردية بين عملية النشر وتغير نوع وكم النتاج الفكري الجغرافي، فكلما زاد عدد المجالات الاكاديمية كلما زادت عمليات النشر وكانت اسهل الامر الذي ادى الى زيادة النتاج الفكري للجغرافيين، ويظهر من خلال الجدول (٥) والشكل (٤) ان المجالات المحلية تمتلك النسبة الاكبر من النشر وبلغت الاعداد اربعمئة وتسعون وبنسبة (٨٨.٩%) ، فيما جاءت المجالات العربية ثانياً بعدد خمس وأربعين وبنسبة (٨.٢%) ، واخيراً المجالات العالمية بعدد ست عشرة وبنسبة (٢.٩%) . ويعود سبب تفضيل النشر المحلي الى جملة من الاسباب التي وضحتها الجغرافيون في الاستبانة ابرزها:

- ١- قلة التكاليف المادية
- ٢- سهولة التواصل مع المجالات المحلية
- ٣- المعرفة باللغة العربية المستخدمة في كتابة البحوث
- ٤- اعتماد المجالات على منهجية مشابهة او مقارنة لمنهجية الباحثين
- ٥- مرونة في التحكيم العلمي وعدم التعقيد.

## جدول (٦)

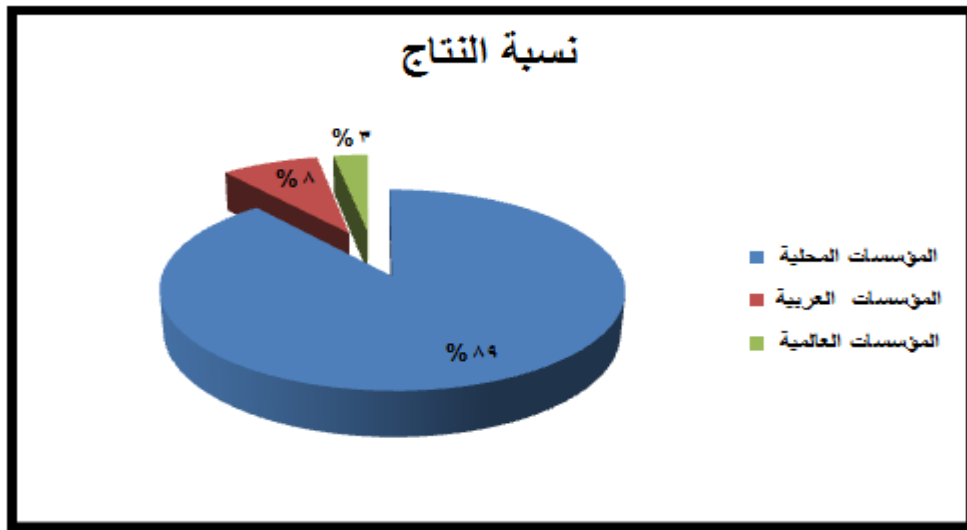
اعداد النتاج المنشور ونسبها حسب مؤسسات النشر

المجموع	مؤسسات النشر العالمية	مؤسسات النشر العربية	مؤسسات النشر المحلية	
٥٥١	١٦	٤٥	٤٩٠	العدد النتاج
%١٠٠	%٢.٩	%٨.٢	%٨٨.٩	النسبة المئوية

المصدر : من عمل الباحثة اعتماداً على المسح الشامل واستمارة الاستبيان

## شكل رقم (٥)

نسب النتاج المنشور حسب المؤسسات



المصدر : من عمل الباحثة اعتماداً على جدول (٦)

وبالرغم من التشجيع على النشر العالمي من قبل وزارة التعليم العالي والبحث العلمي الا ان نسبة البحوث المنشورة عالمياً لجغرافي جامعة ديالى بلغت (٣%) وهي نسبة ضعيفة ، ويعود السبب الى ماياتي:

- ١- صعوبات تواجه الباحثين في اللغة المطلوبة لكتابة البحوث من اللغات العالمية كالانكليزية والفرنسية والروسية وغيرها.
- ٢- ارتفاع تكاليف واجور النشر والترجمة .
- ٣- صعوبات تواجه الباحثين في المنهجية المطلوبة لكتابة البحوث في تلك المجالات.
- ٤- صعوبة التمييز بين المجالات الحقيقية والمختطفة والرصينة وغير الرصينة العالمية لنشر البحوث.

## رابعاً- محددات النتاج المشترك والمنفرد:

من المتعارف عليه ان الرسائل والاطاريح عمل مشترك بين الطالب و الاستاذ وهذا العمل واجب وليس مخير ، لكن على مستوى البحوث والدراسات كلما كانت تضم باحثين فأكثر كانت النتائج افضل كونها تضم قدرات ومهارات اكثر تنوعا، لكن ذلك ايضا يواجه معارضة من قبل البعض قد يكون النتاج المشترك كأحد المحددات لتوسع النتاج الفكري لجغرافي جامعة ديالى ، ويعود ذلك لتفاوت القدرات البحثية بين الباحثين، الامر الذي يؤدي الى خضوع بعض البحوث المشتركة الى الاتكالية مابين الباحثين او قد يتم انجاز بعض الجوانب الخاصة بالبحث المشترك من قبل باحث دون الباحث الاخر، ويؤدي ذلك الى زيادة المدة المخصصة لانجاز البحث المشترك، وربما يكون احد الباحثين ذا قدرات عالية في مجال التقنيات وتطبيقاتها في البحث دون الباحث الاخر، اذ يتضح من الجدول (٧) والشكل (٦) ان نسبة النتاج المشترك بلغ (٤٢%) من اجمالي عدد النتاج.

وبالرغم من ان النتاج المشترك يعزز تطور الباحثين من خلال تبادل الخبرات واكتساب المعارف ، وتساعد على رؤية اكثر وضوحا للمشاكل وايجاد الحلول لها، الا ان الباحثين الجغرافيين في جامعة ديالى يرغبون بالبحوث المنفردة والتي بلغت نسبتها (٥٨%) من اجمالي عدد النتاج، ولعل من الاسباب التي ادت الى ذلك تفاوت القدرات والمهارات بين الباحثين، فضلاً عن قرارات وزارة التعليم العالي والبحث العلمي بالنسبة للبحوث المشتركة كونها اقل تقييماً من البحوث المنفردة، فضلاً عن ضعف استيعاب معنى البحوث المشتركة، القائم على البحث في الموضوعات التي تكون حدودا بين التخصصات حتى تضم الباحثين من تلك التخصصات لتكوين رؤية واضحة للظاهرة قيد الدراسة وطبيعتها ودراستها من جميع جوانبها كل حسب تخصصه للحصول على نتائج مثالية.

إن التداخل بين حقول الجغرافية البشرية يشجع على الكتابة المشتركة لباحثيها ، وذلك لوجود تشابه وتقارب بين المناهج والطرائق والاساليب والوسائل البحثية، والامر نفسه ينطبق على حقول الجغرافية الطبيعية، غير ان الصعوبات تكون عندما يكون البحث بين مختصين في حقول الجغرافية البشرية مع مختصين في حقول الجغرافية الطبيعية ، الامر الذي يؤدي الى نوع من الخطأ والخلط في الطرائق والمناهج المتبعة، وذلك يعود لسوء تخطيط لرسم خريطة العمل البحثي الصحيح بدء من نوع الموضوع ومرورا بمشكلاته وفرضياته وانتهاء بهدفه

ونتائجها، فيظهر المضمون البحثي ضعيفا ، ومع ذلك هناك بعض البحوث المشتركة بين الفرع الطبيعي والفرع البشري حققت نجاحا بنتائجها، فضلا عن البحوث المشتركة مع العلوم الاخرى وخاصة مع باحثين في دوائر الدولة او كليات الجامعة مثل كلية الزراعة وكلية العلوم وغيرها، وعليه فان تلك البحوث قد لا تسلم من النقد في ظل ما تتم المطالبة به بأنه يجب ان تكون هناك قواسم مشتركة ما بين الباحثين في الاختصاصين المختلفين، وذلك يعود لخصوصية دراستهم وطبيعتها.

### جدول (٧)

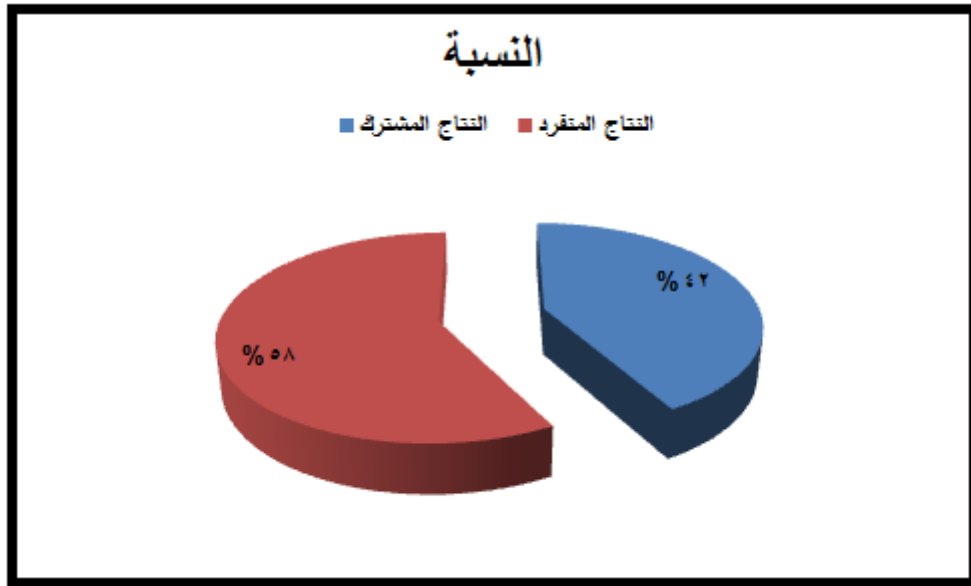
عدد النتاج المشترك والمنفرد ونسبها

المجموع	البحوث المنفردة	البحوث المشتركة	
٥٥١	٣١٧	٢٣٤	العدد
%١٠٠	%٥٨	%٤٢	النسبة

المصدر: من عمل الباحثة اعتماداً على الدراسة الميدانية

### شكل (٦)

نسبة النتاج المنفرد والمشارك



المصدر: من عمل الباحثة اعتماداً على جدول (٧)

### خامسا- المناهج والطرائق المستخدمة في الدراسات الجغرافية:

تنوعت دراسات جغرافي جامعة ديالى في طبيعة منهجيتها وفقا للموضوعات التي تدرسها، بهدف اتباع المنهج الجغرافي المناسب الذي يجعل الباحث الجغرافي قادرا على الكشف عن الحقائق الجغرافية التي يبحث عنها،ويمكن التعبير عن العلاقة بين المكان والمنهج من خلال ما تتبعه الدراسات الجغرافية من مناهج جغرافية، لذلك تم توضيح المناهج المستخدمة في الدراسات الجغرافية ، وكذلك التغيير الكمي والنوعي لها والذي يتمثل بازدياد عدد الدراسات الجغرافية مع تزايد واضح في تنوع استخدام الباحثين لمنهج او اكثر وتنامي الافكار النظرية حول تلك المناهج مما ينعكس على وضوح خطوات الدراسة وسهولة العمل بها وعدم التعقيد وانسيابية الوصول الى الهدف النفعي منها لخدمة المجتمع، وقد تبين من خلال تحليل الجدول (٨) والشكل (٧) ان اكثر المناهج استخداما هو المنهج الوصفي اذ وصل عدد النتائج القائم على هذا المنهج خمسمائة وستين نتاجا ليشكل مانسبته نحو (٨٠%) من اجمالي النتائج الفكري لجغرافي جامعة ديالى ، وهي نسبة عالية جدا قياسا ببقية المناهج المستخدمة الاخرى ، ولعل من اهم الاسباب هو ميل الباحثين الى اختيار موضوعات تعتمد المنهج الوصفي لتلافي المشاكل والمعوقات التي قد تواجههم عند استخدام مناهج اخرى ترتبط بتوفر ظروف معينة لتحقيق النجاح فيها وتحقيق هدف الدراسة مثل مدى توفر التقنيات والمواد المناسبة والمختبرات المتقدمة الساندة للدراسة والميدان الذي يسمح بحرية التحرك وجمع البيانات ومعالجتها، في ظل ظروف غير مستقرة منذ نشأة الجامعة حتى وقتنا الحاضر، وجاء المنهج الاقليمي ثانيا بعدد نتاج بلغ ستة وخمسون نتاجا ويمثل مانسبته نحو (٨%) من اجمالي النتائج الفكري الجغرافي وتعود هذه النسبة الى كم الدراسات الاقليمية الجغرافية التي بدأت تتزايد في المدة الاخيرة ، وحل ثالثا المنهج التحليلي بعدد خمسة وعشرين نتاجا وبنسبة نحو (٦%) من اجمالي عدد النتائج الفكري الجغرافي والمنهج الكمي بلغت نسبته (٣%) والمناهج الاخرى تبلغ نسبتها (٢%) ، كما ان مجموعة اخرى متفرقة من المناهج كانت نسبتها ضعيفة جدا واقل من (١%) تم جمعها في حقل ( مناهج اخرى) حتى لاتضيع قيمتها الحسابية ، وهي تدرس موضوعات مختلفة متنوعة لكنها محدودة الانتشار جدا في النتاج الفكري لجغرافي جامعة ديالى كالمناهج التاريخي والمنهج الشمولي ومنهج دراسة الحالة وغيرها من المناهج الاخرى.ينظر جدول (٨) وشكل (٧)



## جدول (٨)

ابرز المناهج التي استخدمت في تحديد اطار النتاج الفكري الجغرافي واسلوبه في جامعة

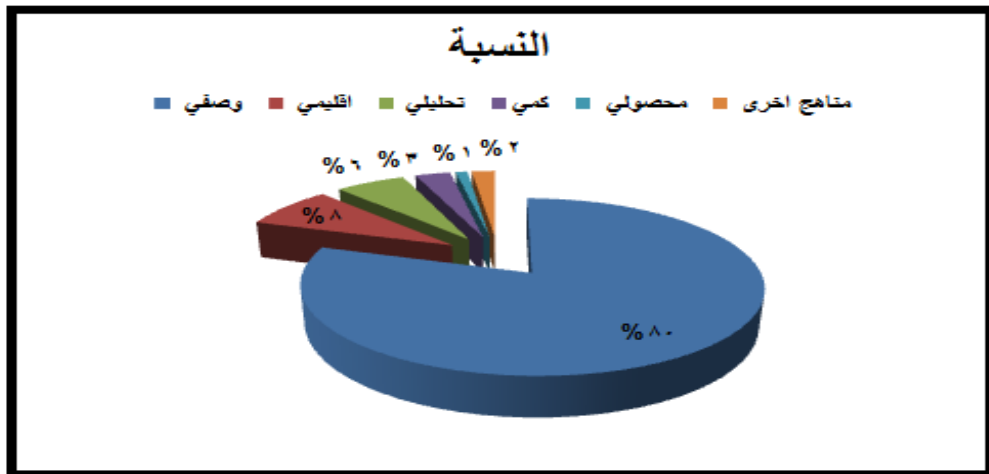
ديالى للمدة (١٩٩٩-٢٠٢٠)

المناهج	وصفي	اقليمي	تحليلي	كمي	محصولي	مناهج اخرى	المجموع
العدد	٥٦٠	٥٦	٤٢	٢١	٧	١٤	٧٠٠
النسبة	%٨٠	%٨	%٦	%٣	%١	%٢	%١٠٠

المصدر: من عمل الباحثة اعتماداً على المسح الشامل واستمارة الاستبيان

## شكل (٧)

نسب المناهج المستخدمة في نتاج جغرافي جامعة ديالى للمدة (١٩٩٩ - ٢٠٢٠)



المصدر: من عمل الباحثة اعتماداً على جدول (٨)

اما طرائق البحث الجغرافي فتعرف الطريقة بأنها الخطة العامة للدراسة أو اطار العمل الذي يحدد نوع النتائج التي تدور الدراسة حولها<sup>(٥)</sup> ، فيتضح من الجدول (٩) والشكل (٨) ان الطريقة الاستنتاجية ( الاستنباطية ) قد جاءت بالمرتبة الاولى من حيث الاستخدام في النتاج الفكري لجغرافي جامعة ديالى وبلغ عدد النتاج الذي استخدم هذه الطريقة نحو ستمائة وتسعة وسبعون نتاجا شكلت مانسبته (%٩٧) من اجمالي النتاج الفكري

## جدول (٩)

الطرائق المتبعة في تحديد اطار النتاج الفكري لجغرافي جامعة ديالى للمدة (١٩٩٩-٢٠٢٠)

المجموع	الطريقة التجريبية	الطريقة الاستقرائية	الطريقة الاستنتاجية	
٧٠٠	٧	١٤	٦٧٩	العدد
%١٠٠	%١	%٢	%٩٧	النسبة

المصدر: من عمل الباحثة اعتماداً على المسح الشامل وإستمارة الاستبيان

النتاج الفكري لجغرافي جامعة ديالى، ويعد اغلب الباحثين ان هذه الطريقة تتماشى والموضوعات التي تطرقوا اليها في نتائجهم ، ولانها تعتمد على التحليل العام للظاهرة حتى الوصول الى اجزائها وبعبارة اخرى فهي طريقة البحث من الكل الى الجزء، ليسهل على الباحثين تكوين نظرة شمولية عن اية ظاهرة يرغب بدراستها، وتفسير وبيان جزئياتها<sup>(٦)</sup>.

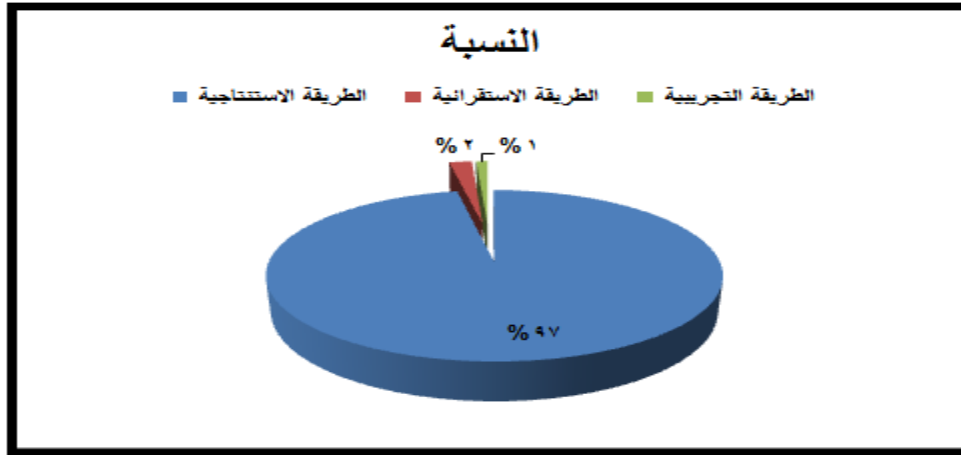
وجاءت الطريقة الاستقرائية بالمرتبة الثانية من حيث استخدامها في النتاج الفكري لجغرافي جامعة ديالى، وتعد من الطرائق غير السهلة في العمل البحثي، لانها تتطلب عمقا علميا ومنهجيا مقرونا بفلسفة التخصص وادراكا للمفاهيم حول الموضوعات المدروسة، وذلك يعود لكونها تبدأ من ادق الامور التي تخص الموضوع وصولا الى الصورة الشمولية له<sup>(٧)</sup>، وقد بلغ عدد النتاج الذي استخدمت فيه هذه الطريقة نحو ثلاثة عشر نتاجا مثلت نسبة بلغت نحو (٢%) من اجمالي النتاج الفكري الجغرافي، وجاءت الطريقة التجريبية في المرتبة الاخيرة ، وهي طريقة حديثة قياسا بالطريقتين السابقتين، وتعتمد على مبدأ التجربة للتأكد من حقائق الامور التي تخص الموضوع المدروس<sup>(٨)</sup>، وتظهر هذه الطريقة بشكل اكبر في الدراسات الجغرافية الطبيعية وحقولها اكثر من الدراسات الجغرافية البشرية، وقد بلغ عدد النتاج الفكري الذي استخدم هذه الطريقة نحو سبعة نتاجاتٍ ونسبة بلغت نحو (١%) من اجمالي النتاج الفكري لجغرافي جامعة ديالى.

سادسا- التقنيات الحديثة والاساليب الكمية :

كان لاساليب الدراسات الجغرافية وتقنياتها وادواتها دور كبير في تطوير النتاج الفكري الجغرافي، اذ ارتبط بالمعرفة بتلك التقنيات والادوات والوسائل وتطبيقاتها ، فتعرف التقنية بأنها تصميم العمل الذي ينجز بإتقان أما الاداة فتعرف بأنها الوسيلة او المقياس الذي يستخدم

## شكل (٨)

نسب الطرائق المتبعة في النتاج الفكري لجغرافي جامعة ديالى



المصدر: من عمل الباحثة اعتماداً على جدول (٩)

لاضفاء مهارة لتقنية العمل .<sup>(٩)</sup> فكان استخدام الاساليب الكمية والتقنيات الحديثة قد شهد تطوراً ملحوظاً في كم ونوع النتاج الفكري لجغرافي جامعة ديالى قياساً بالتقنيات والاساليب التقليدية ، وبالرغم من حاجة الباحثين الى تطوير قدراتهم ومهاراتهم باستمرار لمواكبة التطور في كم ونوع التقنيات والاساليب الحديثة في البحث العلمي وما يتطلبه ذلك من وقت وجهد<sup>(١٠)</sup>، الا انه يمكن ملاحظة ان نحو (٥٠%) من النتاج الفكري لجغرافي جامعة ديالى قد اعتمد الاساليب الكمية الممزوجة بالتقنيات الحديثة في دراسات التخصصات الجغرافية كما يظهر من خلال الجدول (١٠) والشكل (٩) وكانت النسبة المتبقية وهي نحو (٥٠%) خاصة باستخدام التقنيات التقليدية ، والتي تظهر في الشكل (١٠) .

## جدول (١٠)

التقنيات الحديثة والاساليب الكمية المستخدمة في نتاج جغرافي جامعة ديالى ونسبتها المئوية

العدد	التقنيات الحديثة والاساليب الكمية						
	تحليل الخرائط الرقمية	نظم المعلومات الجغرافية	الاستشعار عن بعد	استخدام النمذجة	الاساليب الكمية ( احصائية ورياضية)	مجموع التقنيات الحديثة والاساليب الكمية	التقنيات والاساليب التقليدية
١٤٤	٨٤	١٨	١٧	٨٧	٣٥٠	٣٥٠	٧٠٠
٢٠.٥%	١٢%	٢.٥%	٢.٥%	١٢.٥%	٥٠%	٥٠%	١٠٠%

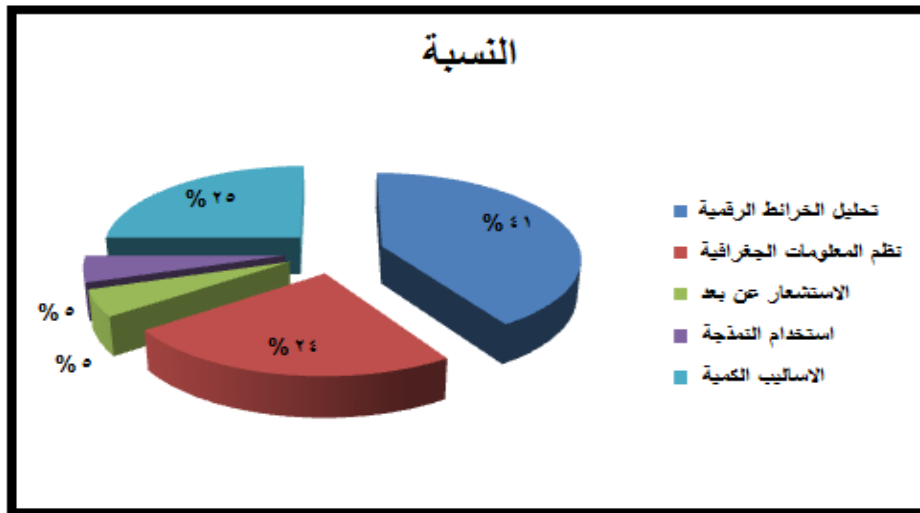
المصدر: من عمل الباحثة اعتماداً على المسح الشامل واستمارة الاستبيان.

نجد ان تحليل الخرائط الرقمية قد جاء بالمرتبة الاولى بين التقنيات والاساليب الحديثة بنسبة نحو (٤١%) من نسبة التقنيات والاساليب الحديثة، وهي تمثل (٢٠.٥%) من اجمالي

التقنيات والاساليب المستخدمة في نتاج جغرافي جامعة ديالى وبعدها بلغ مئة وأربعة وأربعين نتاجا، ولا يختلف الجغرافيون على عد هذه الاداة من الوسائل الاساسية التي تميزهم عن باقي العلوم، فهي لغة الجغرافي التي يمكن له من خلالها التعبير عن افكاره بدلا عن الكلمات، وجاءت ثانيا الاساليب الكمية الرياضية والاحصائية بنسبة بلغت نحو (٢٥%) من نسبة التقنيات والاساليب الحديثة، و (١٢.٥%) من اجمالي التقنيات والاساليب المستخدمة في نتاج جغرافي جامعة ديالى وبعدها بلغ سبعة وثمانون نتاجا، وهي من اكثر الاساليب التي يسعى الباحثون الجغرافيون للاستمرار فيها لارتباطها بالدراسات التطبيقية كونها اكثر استعمالا في الدراسات العلمية ، وجاءت ثالثا استخدامات نظم المعلومات الجغرافية بعدد أربعة وثمانين نتاجا مثلت مانسبته نحو (٢٤%) من نسبة التقنيات الحديثة وهي تمثل (١٢%) من اجمالي التقنيات والاساليب المستخدمة في نتاج جغرافي جامعة ديالى، وهي من التقنيات الحديثة التي صنعت تطورا كبيرا في زيادة كم ونوع الدراسات

شكل رقم (٩)

التقنيات الحديثة والاساليب الكمية المستخدمة في نتاج جغرافي جامعة ديالى



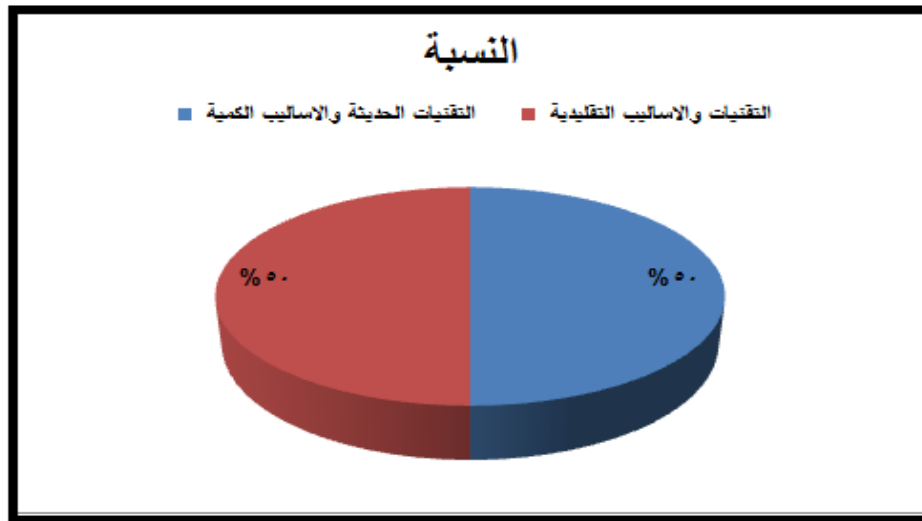
المصدر : من عمل الباحثة اعتماداً على الجدول (١٠)

الجغرافية وازدادت لها مجالات عديدة من اجل التنوع والرقمي في محتوى تلك الدراسات ، فضلاً عن مساهمتها في تطور اسلوب المعالجة الكمية والوصفية الامر الذي جعلها سهلة في التعامل مع ضخامة المعلومات التي يتم التعامل معها للوصول الى نتائج دقيقة ، وجاءت بعدها استخدامات الاستشعار عن بعد وبعدها بلغ ثمانية عشر نتاجا وبنسبة بلغت نحو (٢٥%) من اجمالي التقنيات والاساليب المستخدمة ، وبعدها تأثير هذه التقنية

واضحا بل واسبق من نظم المعلومات الجغرافية تاريخيا، في تطور الدراسات الجغرافية، وكان لطبيعة التداخل بين الاستشعار عن بعد ونظم المعلومات الجغرافية ان احدث تطورا هائلا في عمليات صناعة الخرائط الاكثر دقة، ثم جاءت النمذجة بعدد سبعة عشر نتاجا وبنسبة بلغت تقريبا (٢٠.٥%) من مجموع التقنيات والاساليب المستخدمة في نتاج جغرافي جامعة ديالى، ان السبب في قلة النسبة لا يعود الى قلة اهمية هذه التقنيات و الاساليب الحديثة ، ولكنه يعود الى حداتها وحاجة الباحثين الى التدريب الجيد حتى تكون الاكثر استخداما في المستقبل من قبل الباحثين الجغرافيين باختلاف دراساتهم.

شكل (١٠)

التقنيات المستخدمة في نتاج جغرافي جامعة ديالى



المصدر: من عمل الباحثة اعتماداً على جدول (١٠)

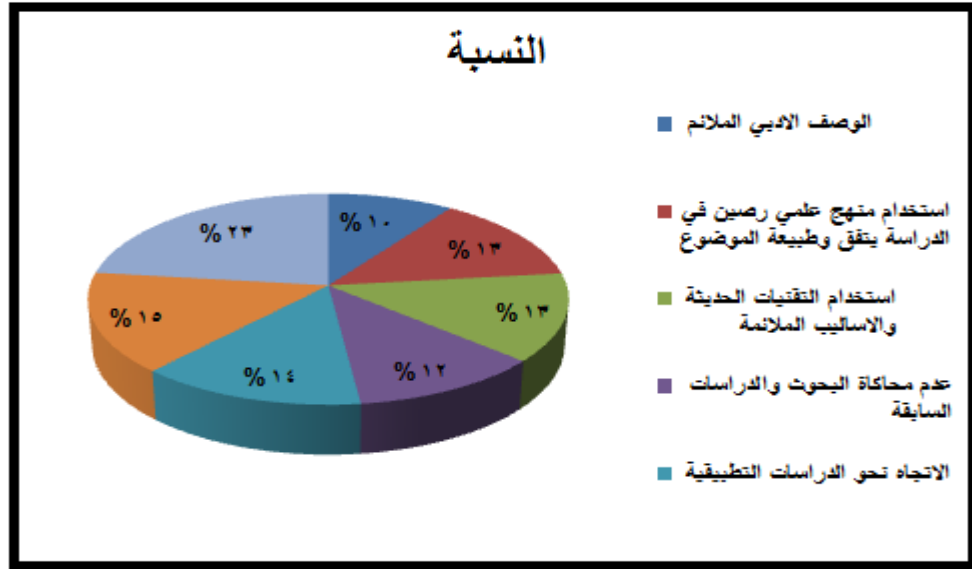
سابعا- الارتقاء بالدراسات والبحوث الجغرافية:

شهدت الدراسات الجغرافية تطورا كبيرا من خلال تأثير عوامل عديدة ساعدت في الارتقاء بالبحوث الجغرافية وهي عملية لا بد منها ، فمن خصائص العلم هو التراكمية والتي تبني حالة الارتقاء والتطور وحتى تصل الفائدة من تلك البحوث الجغرافية التي لازالت اسيرة رفوف المكتبات ويتخذها الباحثون الاخرون كمراجع بيد انها لم تصل الى اصحاب القرار ليتخذوها طريقا لتحقيق خدمة مهمة للمجتمع، فالباحث يسعى الى ان يضع خبرته الاكاديمية في حل مشاكل المجتمع او الحد منها او تلافيتها، عن طريق الدراسات التي يقوم بها في مجال تخصصه، وهنا لا بد ان يسعى جاهدا لاستخدام طرائق و اساليب و ادوات تساعد في الارتقاء بالعمل وتكون السبيل في انجاز الدراسات العلمية بمستوى فلسفي لائق وقابل للتطبيق عمليا،

ومن خلال استمارة الاستبيان للتدريسيين المشمولين الذي شاركوا في الاجابة عن ذلك يتضح من الشكل (١١) ان هناك تقاربا في وجهات النظر بخصوص الوسيلة

شكل رقم (١١)

نسب اهم وسيلة للارتقاء بالبحث الجغرافي



المصدر: من عمل الباحثة اعتماداً على نتائج استمارة الاستبيان الاهم لكن ذلك لم يبلغ ان تكون اعلى نسبة وهي (٢٣%) قد اعطت الاهمية لـ (التأكيد على مبدأ الرصانة والكفاءة العلمية في اختيار البحوث وتحكيمها) من اجمالي عدد المشاركين في الاجابة عن هذا السؤال والبالغ اثنان وخمسون تدريسياً، وجاءت ثانياً ونسبة (١٥.٤%) لـ (دعم الباحثين مادياً ومعنوياً من خلال توفير احتياجاتهم لانجاح الدراسات العلمية) وبعدها ثمانية تدريسيين مشاركين، وجاءت بالمرتبة الثالثة ثلاث وسائل تم اختيارها مناصفة وبلغت نسبتها لكل واحدة نحو (١٣.٥%) اي بعدد سبعة تدريسيين لكل واحدة كما ، بعدها جاءت فقرة (عدم محاكاة البحوث والدراسات السابقة) بنسبة بلغت نحو (١١.٥%) وبعدها ستة تدريسيين، وكانت النسبة الاقل لـ (الوصف الادبي الملائم) وقد بلغت نحو (٩.٦%) من اجمالي المشاركين في الاجابة عن السؤال وبعدها خمسة تدريسيين.

### الاستنتاجات

١- يعد الباحثون في حقول الجغرافية البشرية اكثر المختصين في فروع الجغرافية ، اذ بلغت نسبتهم نحو (٦٧%) من مجموع هيئة التدريس الباحثين ، وكانت اقلها نسبة للباحثين في الحقول المشتركة بنسبة بلغت نحو (٩%) فقط.

- ٢- اثر تغيير التخصص الدقيق والمسار البحثي على كم ونوع النتاج، اذ اتضح ان نحو (٦٠%) ممن غيروا تخصصهم الدقيق ومساهمهم البحثي كانوا في حقول الجغرافية البشرية، وكان نحو (٥٧%) منهم قد غيروا تخصصهم لرغبتهم في ذلك.
- ٣- كان لطبيعة مؤسسات النشر ومتطلباتها دور واضح في ارتفاع نسبة النشر محليا بنحو (٨٨.٩%) من مجموع النتاج المنشور، في حين كانت نسبة (٨.٢%) للنشر عربيا، ونحو (٢.٩%) للنشر عالميا.
- ٤- اثر العمل البحثي المنفرد والمشارك على كم ونوع النتاج فكانت نسبة نحو (٥٨%) من النتاج المنشور قد جاء عن طريق العمل المنفرد.
- ٥- ان نحو (٨٠%) من النتاج المنشور قد اعتمد المنهج الوصفي، ونحو (٩٧%) قد اعتمد الطريقة الاستنتاجية.
- ٦- كانت نسبة استخدام التقنيات الحديثة والاساليب الكمية في النتاج الفكري لجغرافي جامعة ديالى نحو (٥٠%) من مجموع النتاج المنشور، منها نحو (٢٠.٥%) لتحليل الخرائط الرقمية، ونحو (١٢.٥%) من النتاج استخدم الاساليب الكمية (الرياضية والاحصائية).

## **Determinants of the Intellectual Output of Diyala University Geographers (1999-2020)**

**Keywords:** intellect, geography, Diyala

**The paper is extracted from M.A Thesis**

**Sarah Mohammed Ebrahim      Prof. Mohammed Yousif Hachim (Ph.D.)**

**University of Diyala/ College of Education for Humanities**

### **Abstract**

Determinants of the intellectual output of Diyala University geographers are one among the obstacles affecting the development of the output. Therefore, this paper aimed at indicating the determinants of the intellectual output of the geographers of the University of Diyala for the duration (1999-2020) and its impact on the quality and quantity of geographical intellectual output at the University of Diyala. The analytical-quantitative approach was used via (statistical mathematical method) in data analysis and ratio extraction to help with interpretation. It was found that the researchers of geographical intellectual output tend towards the fields of anthropogeography in (67%) more than other

geographical fields. The publication of the output was influenced by the nature and requirements of publishing institutions. Thus, (88.9%) of the published output was local, (8.2%) of the output was published nationally, whereas (2.9%) was globally published. The co and individual work type has affected the nature of the published output, with a total of (58%) of the output was produced individually. Moreover, the descriptive approach was used in about (80%) of the published output, more than other approaches, the inference method was used in about (97%) out of the total published product, more than other methods. In addition, modern techniques and quantitative methods also affected the intellectual output of the geographers of Diyala University, where the percentage of its use was about (50%) of the total published output; with (20.5%) were only digital maps used, and (12.5%) quantitative (mathematical and statistical) methods. Other ratios were distributed among other techniques.

### ملحق (١)

استمارة استبيان

((تم اعداد هذه الاستمارة للأغراض العلمية فقط، اذ تروم الباحثة إجراء بحث ميداني ذات رصانه علمية

يلبي الحاجة العلمية ))

ملاحظة :- قد تتطلب الإجابة الكتابة المباشرة او وضع إشارة في الموضع المناسب .

المشرف / الاستاذ الدكتور محمد يوسف حاجم

الباحثة / ساره محمد ابراهيم

الاسم :-

سنة التولد :-

جهة الانتساب :- جامعة

اللقب العلمي :-

تاريخ الحصول عليه

دكتوراه

الشهادة ماجستير

تاريخ الحصول على شهادة الماجستير / السنة :-

الجهة المانحة لشهادة الماجستير

البلد

عنوان رساله الماجستير )

التخصص العام

اسم المشرف :-

تاريخ الحصول على شهادة الدكتوراه / السنة :-

الجهة المانحة لشهادة الدكتوراه

البلد

عنوان اطروحة الدكتوراه )

التخصص العام

اسم المشرف :-

تاريخ حصولك على لقب علمي لأول مرة :-

تاريخ عملك كتدريسي جغرافي في جامعة في جامعة ديالى

من سنة ( ) الى سنة ( )

هل لازلت مستمراً بالعمل كتدريسي في جامعة ديالى :-



- نعم  لا
- في حالة الاجابة بـ (لا) فما هو السبب :-
- النقل الى جامعة اخرى  التقاعد  اخرى
- عدد البحوث العلمية المنشورة  مقبولة للنشر
- عدد البحوث النظرية والتطبيقية :- نظري  تطبيقي
- يرجى التفضل بأدراج تفاصيل هذه البحوث في استمارة
- البحوث المخصصة رقم (١)
- في حالة وجود كتب مؤلفة يرجى ادراجها في استمارة الكتب
- المؤلفة المخصصة رقم (٢)
- في حالة وجود كتب مترجمة يرجى ادراجها في استمارة
- الكتب المترجمة المخصصة رقم (٣)
- ادراج الرسائل والاطاريح التي اشرفت عليها في الاستمارة
- المخصصة رقم (٤)
- ادراج المؤتمرات العلمية التي شاركت بها كباحث في
- الاستمارة المخصصة رقم (٥)
- هل حصلت على براءات اختراع ؟
- نعم  لا

في حالة الاجابة بـ نعم فما هي هذه البراءات

الاسم	حقل الاختراع	موضوع الاختراع	الجهة المانحة	السنة

- من بين المناهج الاتية (الوصفي ، الاقليمي ، الوظيفي ، المورفولوجي ، التاريخي ، المحصولي السلعي ، الاصولي النظامي ، التحليل المقارن ، اخرى تذكر ) ماهي المناهج الاكثر استخداماً في بحوثك العلمية حسب الأولوية والأهمية ؟
- ١- ٢- ٣- ٤- ٥-
- من بين الاساليب الاتية ( الكمي الاحصائي ، تحليل خرائط ، الاساليب الميدانية ، اخرى ) ماهي الاكثر استخداماً في بحوثك حسب الاولوية والاهمية ؟
- ١- ٢- ٣-
- من بين الادوات الاتية :- (الادوات الاحصائية ، RS ، GIS ، GPS ، النمذجة ، اخرى ) ماهي الاكثر استخداماً في بحوثك حسب الاولوية والأهمية ؟
- ١- ٢- ٣- ٤-
- هل تؤيد ان البحث الجغرافي يجب ان يتجه الى التوسع في استخدام الاساليب والادوات الحديثة
- نعم بقوة  الى حد ما  كلا

- هل تعتقد ان استخدام هذه الاساليب والادوات الحديثة يمكن ان يجعل البحث الجغرافي في خدمة المجتمع والعلم بشكل افضل :-
- نعم بقوة  الى حد  كلا
- هل تؤيد تداخل علم الجغرافية مع العلوم الاخرى ،الطبيعية والبشرية من اجل الارتقاء بالبحث العلمي الجغرافي ؟
- نعم بقوة  الى حد ما  كلا
- هل تفضل النشر في مجالات :-
- محلية  عربية  اجنبية
- ولماذا ؟
- .....
- هل تعتقد بإمكان فصل التخصص الطبيعي عن البشري :-
- نعم  لا
- وهل تعتقد ان ذلك سيسهم في تطوير البحث الجغرافي ؟
- نعم  لا
- هل تؤيد فكرة الاتجاه الى حصر الكتابة بالتخصصات الدقيقة والأدق ؟
- نعم  لا
- ولماذا ؟
- ١
- ٢
- ٣
- هل تؤيد الاتجاه الى التوسع بالبحوث التطبيقية لخدمة المجتمع ؟
- نعم بقوة  الى حد ما  كلا
- ماهي برأيك اساليب الارتقاء بالبحث الجغرافي ؟
- ١
- ٢
- ٣
- ٤

## الهوامش

<sup>1</sup> <https://uobaghdad.edu.iq/wpcontent/uploads/Ali%202018/Promotions%20guide%202018/Promotions%20Guide%202018.pdf>

<sup>٢</sup> ( جريدة الوقائع العراقية، تعليمات الترقيات العلمية في وزارة التعليم العالي والبحث العلمي رقم (٦٧)

لسنة ٢٠١٧، العدد ٢٧، ٤٤٧١، تشرين الثاني ٢٠١٧م ص ٢١

<sup>٣</sup> ( المصدر نفسه ص ١٤

٤) <https://www.rlf.org.uk/resources/mla-apa-harvard-or-mhra>

°) سامي عزيز عباس العتبي و محمد يوسف حاجم الهيبي ، منهج البحث العلمي المفهوم و الاساليب وتحليل والكتابة ، ٢٠١١ ، ص ٦٧

6) <https://files.eric.ed.gov/fulltext/ED542066.pdf>

7) <https://research-methodology.net/research-methodology/research-approach/inductive-approac>

8) <https://www.sciencedirect.com/topics/social-sciences/experimental-methods>

٩) المصدر السابق ، ص ٦٧ - ٦٨

10) <https://www.esri.com/en-us/what-is-gis/overview>

### المصادر

- العتبي ، سامي عزيز عباس و محمد يوسف حاجم الهيبي ، منهج البحث العلمي المفهوم و الاساليب وتحليل والكتابة ، ٢٠١١
- العراقية، جريدة الوقائع ، تعليمات الترقيات العلمية في وزارة التعليم العالي والبحث العلمي رقم (٦٧) لسنة ٢٠١٧، العدد ٢٧، ٤٤٧١، تشرين الثاني ٢٠١٧م.
- <https://uobaghdad.edu.iq/wpcontent/uploads/Ali%202018/Promotions%20guide%202018/Promotions%20Guide%202018.pdf>
- <https://www.rlf.org.uk/resources/mla-apa-harvard-or-mhra>
- <https://files.eric.ed.gov/fulltext/ED542066.pdf>
- <https://research-methodology.net/research-methodology/research-approach/inductive-approac>
- <https://www.sciencedirect.com/topics/social-sciences/experimental-methods>
- <https://www.esri.com/en-us/what-is-gis/overview>