



وزارة التعليم العالي والبحث العلمي  
جامعة ديالى  
كلية التربية للعلوم الانسانية



وقائع المؤتمر العلمي الرابع عشر للعلوم الانسانية  
تحت شعار  
العلوم الانسانية تلازم الاصالة والابداع  
للمدة من ٩-١٠ ايار ٢٠٢٣ م

ISBN 978-9922-21-507-5

الجزء الاول

٢٠٢٣ م

١٤٤٤ هـ



وزارة التعليم العالي والبحث العلمي  
جامعة ديالى  
كلية التربية للعلوم الانسانية



وقائع المؤتمر العلمي الرابع عشر للعلوم الانسانية  
تحت شعار  
العلوم الانسانية تلازم الاصالة والابداع  
للمدة من ٩-١٠ ايار ٢٠٢٣ م

ISBN 978-9922-21-507-5

الجزء الثاني

٢٠٢٣ م

١٤٤٤ هـ

## واقع البطالة في محافظة ديالى لعام ٢٠٢٠ م

م.م ساره محمد ابراهيم

كلية التربية الاساسية / جامعة ديالى

[sarahmibrahem@gmail.com](mailto:sarahmibrahem@gmail.com)

الكلمات المفتاحية :- البطالة ، واقع ، ديالى ، محافظة

### ملخص البحث :-

يهدف البحث الى دراسة مشكلة البطالة من خلال المستفيدين من شبكة الحماية الاجتماعية في محافظة ديالى وتباينها المكاني ومعرفة مفهومها وأنواعها والتوزيع الجغرافي للعاطلين حسب أفضية محافظة ديالى وتوزيعهم العددي والنسبي والجنس والمؤهل العلمي ، حسب بيانات دائرة الحماية الاجتماعية في محافظة ديالى لعام ٢٠٢٠ . فضلا عن ذلك التعرف على اسباب البطالة وآثارها السلبية على المجتمع ، وتقديم المعالجات اللازمة للتخفيف من حدة البطالة . وقد اظهرت نتائج البحث مجموعة من الامور منها تباين التوزيع الجغرافي للمستفيدين من شبكة الحماية الاجتماعية بين أفضية محافظة ديالى اذ تتركز في قضاء دون قضاء اخر فقد بلغت اعلى نسبة في قضاء خانقين بنسبة ٣٦% من مجموع المسجلين العاطلين عن العمل ، بينما بلغت أقل نسبة في قضاء بلدروز بنسبة ٤% فقط من مجموع المسجلين العاطلين في المحافظة . واوصت الدراسة بجملة التوصيات منها من خلال توفير فرص عمل للعاطلين في القطاعات الانتاجية الحكومية المختلفة ، ووضع خطط مستقبلية لمعالجة المشكلة ، واصدار قرار تشريعي يلزم جميع المواطنين بالتسجيل في دائرة الحماية الاجتماعية من اجل توفير المنح المالية وكذلك توفير فرص عمل للعاطلين في محافظة ديالى .

### المقدمة

تعد مشكلة البطالة في منطقة الدراسة من اخطر المشاكل التي اصبحت في الوقت الحاضر تؤرق بال كل المجتمع العراقي عاماً ومحافظة ديالى خاصة فكان لا بد من التعرف على جانب منها متمثلاً بالمستفيدين من شبكة الحماية الاجتماعية ، ولا يخلو اي حديث من الاكاديميين والسياسيين والاقتصاديين من التصدي لها . وأصبح علاج هذه المشكلة هو نجاح الجانب الاقتصادي في المحافظة . والبطالة هي عملية توقف اختياري وإجباري لجزء من القوة العاملة في الاقتصاد ويقصد بالقوة العاملة هم السكان الراغبين والقادرين على العمل ، ويكون سن العمل في اغلب دول العالم وكذلك العراق بين (١٥ - ٦٥) سنة . ولقد ترتبت على ارتفاع نسبة البطالة اثار متعددة منها اقتصادية واجتماعية وسياسية . ومن هذا المنطلق جاءت

## محور الدراسات الجغرافية

اهمية هذه الدراسة لتسلط الضوء على مشكلة البطالة والتعرف على واقع البطالة في محافظة ديالى و تباينها الجغرافي للمستفيدين من شبكة الحماية الاجتماعية في المحافظة وكذلك ايجاد حلول ناجحة تقدم للمسؤولين للقضاء او التخفيف من هذه المشكلة على الاقل .

### مشكلة البحث :

تمثلت المشكلة الرئيسية لهذا البحث بالسؤال الاتي :

ما واقع العاطلين عن العمل المستفيدين من شبكة الحماية الاجتماعية؟

ومنها يمكن تحديد مشكلات فرعية بشكل اسئلة هي:

١- ما انواع البطالة في منطقة الدراسة؟

٢- هل هناك تباين مكاني للعاطلين عن العمل والمستفيدين من شبكة الحماية الاجتماعية في منطقة الدراسة ؟

٣- ما الاثار السلبية للبطالة في منطقة الدراسة؟

فرضية البحث:

١- توجد عدة انواع للبطالة في منطقة الدراسة .

٢- يوجد تباين مكاني للعاطلين عن العمل والمستفيدين من شبكة الحماية الاجتماعية في محافظة ديالى .

٣- هناك اثار سلبية اقتصادية واجتماعية للبطالة في منطقة الدراسة .

هدف البحث :

١- تحديد انواع البطالة في منطقة الدراسة .

٢- تحديد التباين المكاني للعاطلين عن العمل والمستفيدين من شبكة الحماية الاجتماعية في منطقة الدراسة .

٣- تحديد الاثار السلبية للبطالة في منطقة الدراسة.

منهجية البحث :

اعتمد المنهج الوصفي التحليلي مع الاسلوب الكمي لتحقيق هدف البحث مع استخدام الوسائل الخرائطية .

### حدود البحث :

١- الحدود الموضوعية :-

تشمل المستفيدين من شبكة الحماية الاجتماعية المسجلين فيها .

٢- الحدود المكانية :- تشمل الحدود الفلكية لمحافظة ديالى والتي تقع بين خطي طول (

٤٤,٠٠-٤٦,٠٠) شرقاً ودائرتي عرض ( ٣٣,٠-٣٥,٠ ) شمالاً. والحدود الجغرافية

لمحافظة ديالى والتي تقع وسط العراق ويحدها من الشمال محافظة السليمانية ، ومن

## محور الدراسات الجغرافية

الغرب محافظة صلاح الدين و من الجنوب الغربي محافظة بغداد ومن الجنوب محافظة واسط ، ومن الشرق دولة ايران . وتتضمن محافظة ديالى ستة اضية وهي ( خانقين ، كفري ، بعقوبة ، الخالص ، المقدادية ، بلدروز ) . كما موضح في خريطة ( ١ )  
٣- الحدود الزمانية :-

تشمل بيانات دائرة الحماية الاجتماعية في محافظة ديالى لسنة (٢٠٢٠) بيانات غير منشورة .

### مصطلحات البحث :

١-البطالة :- مصطلح اجتماعي اقتصادي في ان واحد وهي من المصطلحات الاكثر تعقيداً وذلك بسبب كثرة الخلافات حول تعريف جامع ، حيث يتوقف التعريف بها على الظروف القائمة في الزمان والمكان المعنيين .

٢- الحماية الاجتماعية : مؤسسة حكومية عراقية تقدم الاعانات النقدية للفئات الفقيرة في المجتمع و حمايتهم من مخاطر المعيشة وتحسين وضعهم الاقتصادي والاجتماعي

٣- المستفيدون : هم مجموعة من الاشخاص الفقراء والمعاقين وكبار السن والطلبة والأيتام ممن يحصلون على اعانات الحماية الاجتماعية .

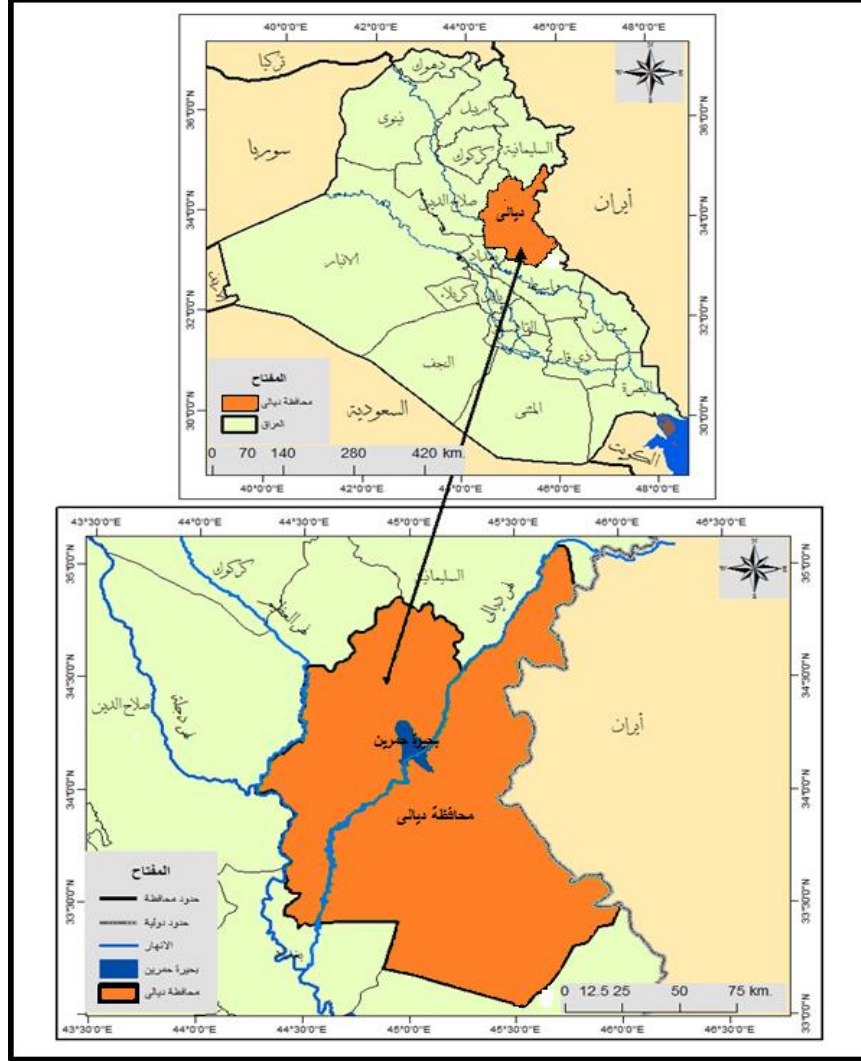
### مجتمع البحث:

يشمل مجتمع البحث الاشخاص العاطلين المسجلين وفق دائرة الحماية الاجتماعية لسنة ٢٠٢٠ في محافظة ديالى .

## محور الدراسات الجغرافية

### خريطة رقم (١)

#### موقع منطقة الدراسة بالنسبة للعراق



المصدر :- من عمل الباحثة بالاعتماد على وزارة الموارد المائية ،هيئة المساحة ، شعبة انتاج الخرائط ،  
خريطة محافظة ديالى الادارية لعام ٢٠٢٠ ، مقياس رسم ١:١٠٠٠٠٠٠ ، و باستخدام برنامج ( Arc Gis  
10.3 ) .

اولاً : البطالة مفهومها وأنواعها:

## محور الدراسات الجغرافية

### ١- مفهوم البطالة :

يعد مفهوم البطالة من المفاهيم التي نالت حيزاً كبيراً من المجتمعات المعاصرة ، واستحوذت مشكلة البطالة على اهتمام كبير من قبل الباحثين الاقتصاديين والاجتماعيين ، واصبحت موضوعاً يفرض نفسه بشكل كبير على الساحة الدولية . وتعرف البطالة هي كل انسان راغب وقادر على العمل ويقوم بالبحث عنه لكن دون جدوى <sup>(١)</sup> .

أ- المفهوم اللغوي : ( بطل الاجير- يبطل - بطالة ) اي كل انسان تعطل عن العمل <sup>(٢)</sup> .

ب- وتعرف البطالة اقتصادياً : عدم قدرة الاشخاص الراغبين في العمل من ممارسة النشاط الاقتصادي نتيجة عوامل فوق ارادتهم خلال مدة زمنية وعلى الرغم من كونهم قادرين عليه وضمن سن العمل <sup>(٣)</sup> . تعرف البطالة (حسب منظمة العمل الدولية ILO): هم الاشخاص المتعطلين عن العمل اي قادرين على العمل لكن لا يجدونه <sup>(٤)</sup> .

### ٢- انواع البطالة :

اختلفت الدراسات في تناول انواع البطالة من حيث تأثيرها على حياة السكان لانها ليست ثابتة ومتغيرة ومتجددة بحسب الظروف التي تمر بها المحافظة ، لكن تم تقسيم البطالة الى انواع عدة ومنها البطالة الاختيارية ، والموسمية ، و الاجبارية ، والمقتعة ، الا ان ما يهمننا في البحث هذا هي :

١- بطالة الفقر : وهي التي نتجت عن حدوث خلل في العملية التنموية والتي تسود غالباً في الدول النامية والمنهكة اقتصادياً وهذا ينطبق على منطقة الدراسة.

٢- البطالة السافرة : وهي تعني بوجود عدد من الافراد القادرين على العمل و الراغبين به عند اجر محدد لكن لا يستطيع ايجاده تماماً <sup>(٥)</sup> .

ثانياً: التباين المكاني للمستفيدين من شبكة الحماية الاجتماعية بحسب اقصية المحافظة . يعد التباين المكاني من المصطلحات الجغرافية المهمة التي لا يمكن تخطيها في الدراسات الجغرافية كافة سواء على مستوى الدراسات الطبيعية والبشرية ونالت تركيز اغلب الجغرافيين كونها تعطي شخصية مميزة تميزه عن بقية العلوم الاخرى ولا تخلو اي ظاهره جغرافية من التباين المكاني ، وسبب هذه التباينات اما عوامل طبيعية او بشرية . أما على مستوى محافظة ديالى فهناك تباين بين الاقصية وهذا التباين واضح في مستويات البطالة والتي انخفضت في قضاء وازدادت في قضاء اخر، حيث سجل قضاء خانقين اعلى نسبة في مستوى البطالة بنسبة ٣٦% من النسبة الكلية وذلك بسبب اقبال الناس الذين تنطبق عليهم شروط الاستفادة من منح العاطلين ، و اقل نسبة في قضاء بلدروز بواقع (٤%) من اجمالي النسبة وذلك بسبب عزوف الناس عن التقديم بسبب ضعف المردود المال للمنحة وكذلك ضعف التثقيف بشأن التسجيل في دائرة الحماية الاجتماعية وكذلك الكثير من الناس اقبلوا على التطوع في الاجهزة الامنية لما تحقق له مردود مالي اعلى من منحة دائرة الحماية الاجتماعية، كما لعبت القيود والشروط الصعبة التي تعتمدها دائرة الحماية الاجتماعية دورا مهما في تقليل عدد المستفيدين والعاطلين عن العمل المتقدمين بطلبات شمولهم بمنحة الحماية الاجتماعية ومن هذه الشروط مثلا ان لا يكون بيته مبنيا بالطابوق او البلوك وان

## محور الدراسات الجغرافية

لايملك اجهزة كهربائية في منزله مثل (تلفاز ، ثلاجة، مجمدة او غيرها) وان لا يعمل عملا اخر يحصل منه على اجر<sup>(٦)</sup> ، ويوضح جدول رقم (١) وخريطة رقم (٢) عدد المستفيدين من شبكة الحماية الاجتماعية في المحافظة البالغ (٥١٢٤) مستفيد وهذا العدد غير دقيق مقارنة مع اعداد العاطلين عن العمل لان هناك اشخاص غير مسجلين ضمن هذه الاعداد لذا يجب الزام جميع الاشخاص العاطلين بالتسجيل او تسهيل قبول طلبات المتقدمين للحصول على منحة دائرة الحماية الاجتماعية للوصول الى بيانات اكثر دقة<sup>(٧)</sup> .

ثالثاً : التوزيع العددي والنسبي للمسجلين في شبكة الحماية في المحافظة لعام ٢٠٢٠ .  
تشير بيانات الجدول رقم (١) والشكل رقم (١) الى التوزيع الجغرافي لمعدلات اعداد المسجلين ونسبتهم لعام ٢٠٢٠ وقد بلغت نسبة عدد العاطلين المسجلين في قضاء خاتقين (٣٦%) من المجموع الكلي ومن بعدها قضاء بعقوبة بنسبة (٢٦%) ، في حين سجل قضاء بلدروز ادنى نسبة في منطقة الدراسة وبنسبة (٤%) من العدد الكلي ، في حين سجلت اخر ثلاث اقصية معدلات في كل منها اقل من المعدل العام في محافظة ديالى ، وينظر خريطة رقم (٢) .

### جدول رقم (١)

اعداد العاطلين المستفيدين من شبكة الحماية الاجتماعية في محافظة ديالى لعام (٢٠٢٠)

القضاء	عدد المسجلين العاطلين	النسبة %
الخالص	٦٠٦	١٢
المقدادية	٧٤٢	١٤
بعقوبة	١٣٣٨	٢٦
بلدروز	١٦٠	٤
خاتقين	١٨٦٨	٣٦
كفري	٤١٠	٨
المجموع	٥١٢٤	%١٠٠

المصدر :- وزارة العمل و الشؤون الاجتماعية ، دائرة الحماية الاجتماعية في محافظة ديالى

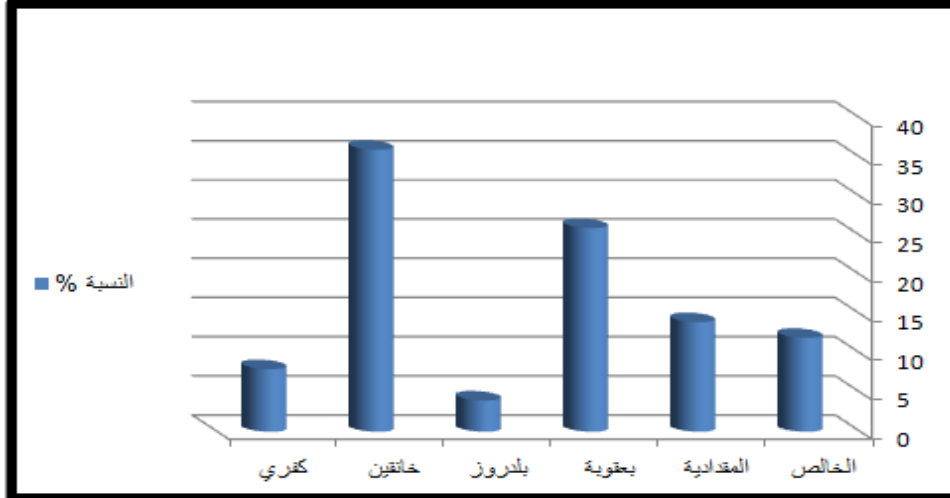
،شعبة الحاسبة لعام ٢٠٢٠ بيانات غير منشورة .

### شكل رقم (١)

نسب العاطلين المستفيدين من شبكة الحماية الاجتماعية في محافظة ديالى لعام (٢٠٢٠)



## محور الدراسات الجغرافية

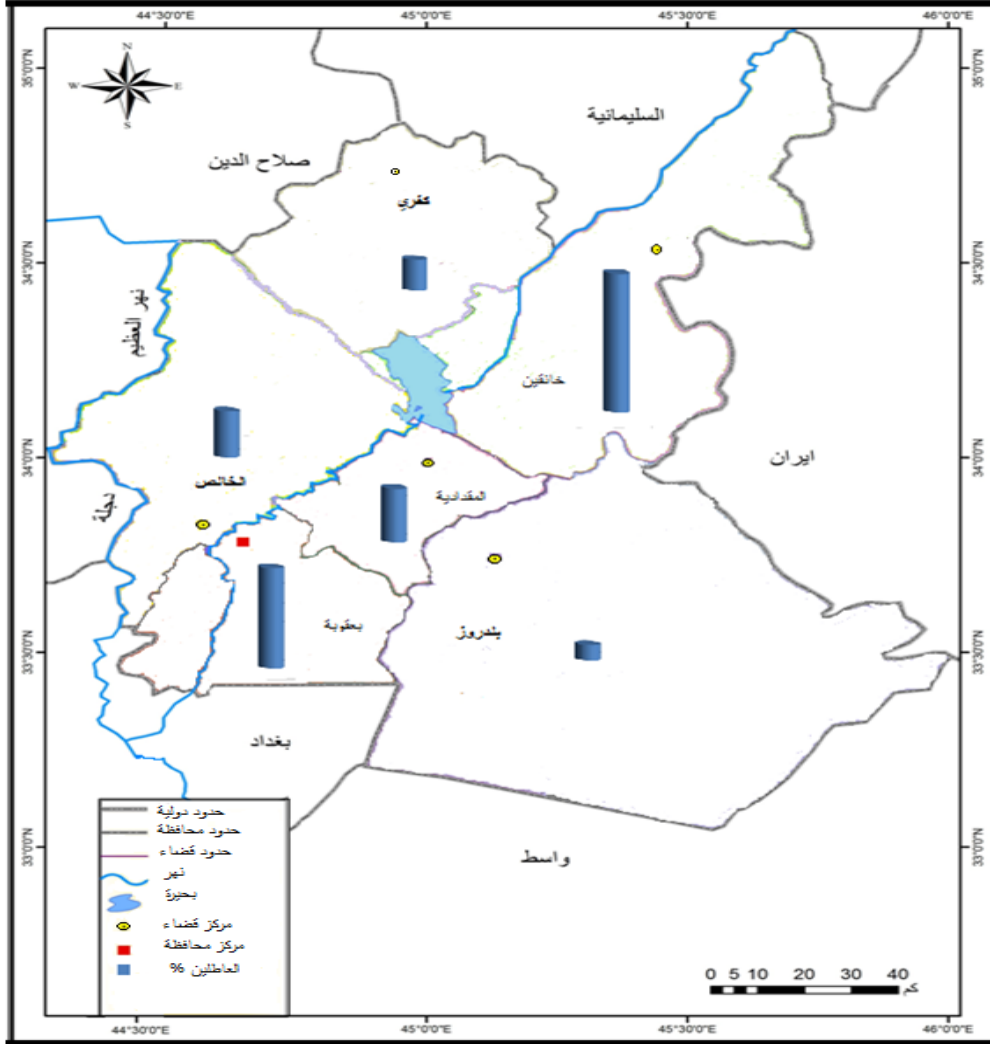


المصدر : من عمل الباحثة اعتماداً على جدول رقم (١) .

## خريطة رقم (٢)

التوزيع العددي والنسبي للعاطلين المستفيدين من شبكة الحماية الاجتماعية في محافظة ديالى لعام (٢٠٢٠)

## محور الدراسات الجغرافية



المصدر :- من عمل الباحثة بالاعتماد على جدول (١) ، و باستخدام برنامج ( Arc Gis )  
 . (10.3)

رابعاً: التوزيع الجغرافي للعاطلين عن العمل حسب الجنس والوحدة الادارية في محافظة ديالى لعام ٢٠٢٠ .

تشير بيانات الجدول رقم (٢) والشكل رقم (٢) الى معدلات البطالة في المحافظة خلال عام ٢٠٢٠ وكذلك متباينة بين الذكور و الاناث حسب اقصية محافظة ديالى وكما موضح في خريطة رقم (٣)، حيث سجل قضاء خانقين بنسبة ٣٣% لذكور و ٤٦% للإناث وكانت اعلى نسبة في المحافظة ، وجاء قضاء بعقوبة بالمرتبة الثانية بعد قضاء خانقين وبنسبة ٣٠% للذكور و ١٨% للإناث وذلك بسبب كثرة اعداد السكان في هاذين القضائين ، كذلك محدودية فرص العمل المتاحة في هاذين القضائين وعدم قدرتهما على استيعاب تلك الاعداد الكبيرة من القادرين على العمل في ظل استمرار التزايد السريع في معدلات النمو السكاني ونمو القوى

## محور الدراسات الجغرافية

العاملة في هاذين القضائين . أما قضاء بلدروز بلغت نسبة ٣% للذكور و ٣% للإناث وكانت أقل نسبة وذلك بسبب قلة عدد السكان في هذا القضاء (٨) .

### جدول رقم (٢)

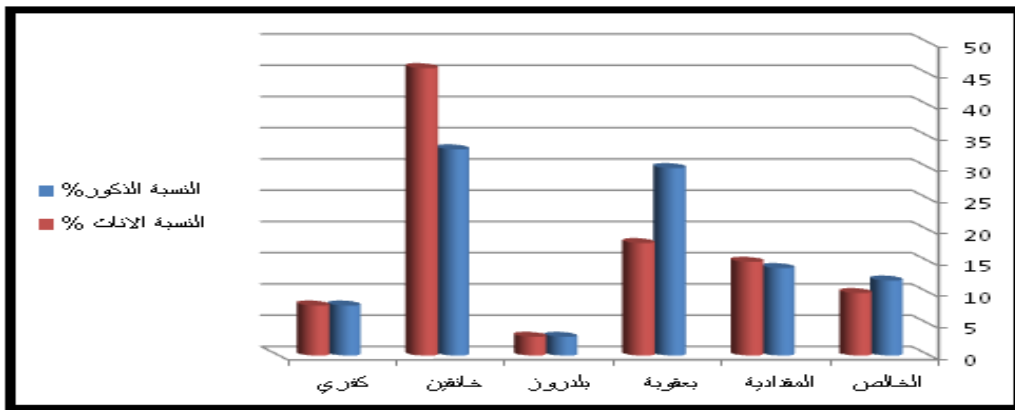
اعداد المشمولين بالرعاية الاجتماعية حسب الجنس والوحدة الادارية في محافظة ديالى لعام (٢٠٢٠)

القضاء	عدد الذكور	النسبة %	عدد الاناث	النسبة %
الخالص	٤٤٩	١٢	١٥٧	١٠
المقدادية	٥١٤	١٤	٢٢٨	١٥
بعقوبة	١٠٧٢	٣٠	٢٦٦	١٨
بلدروز	١٢٢	٣	٣٨	٣
خانقين	١١٨١	٣٣	٦٨٧	٤٦
كفري	٢٨٥	٨	١٢٥	٨
المجموع	٣٦٢٣	%١٠٠	١٥٠١	%١٠٠

المصدر :- وزارة العمل والشؤون الاجتماعية ، دائرة الحماية الاجتماعية في محافظة ديالى ،شعبة الحاسبة لعام ٢٠٢٠ بيانات غير منشورة .

### شكل رقم (٢)

نسبة العاطلين المستفيدين من شبكة الحماية الاجتماعية حسب الجنس والوحدة الادارية في محافظة ديالى لعام (٢٠٢٠)



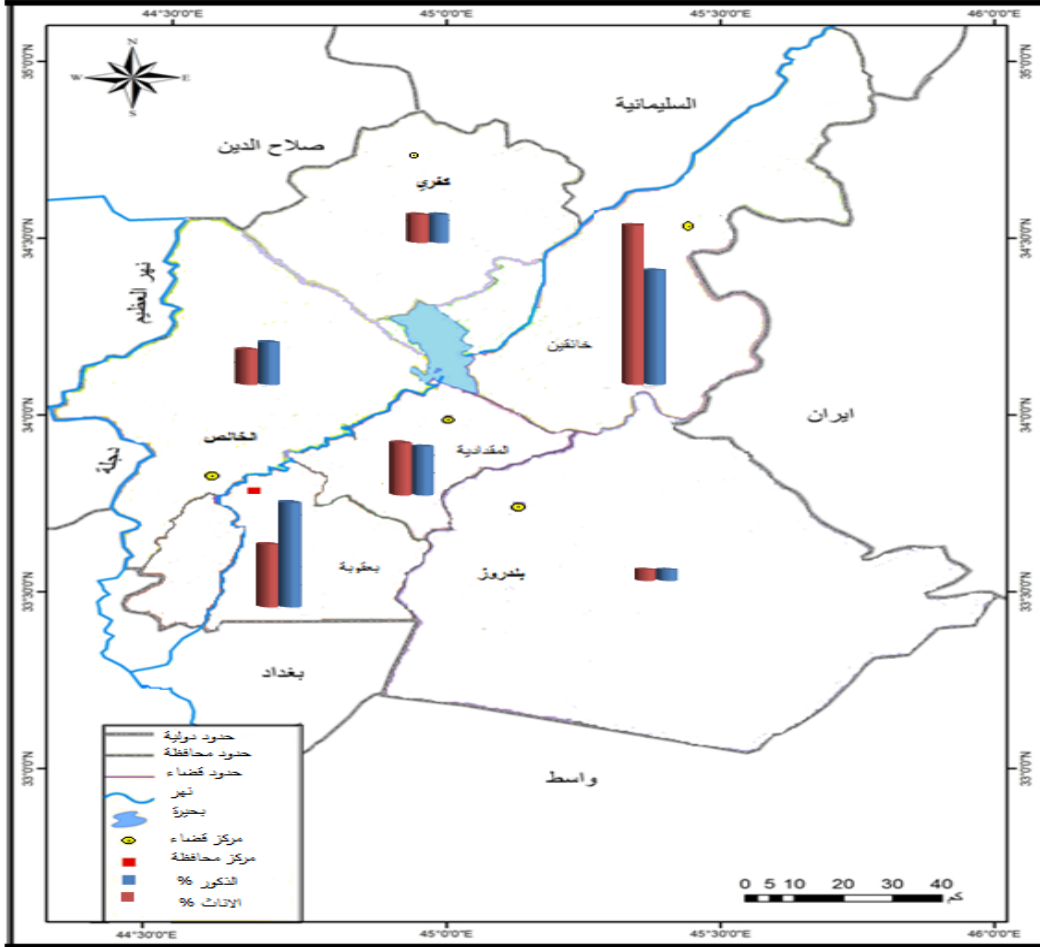
المصدر: من عمل الباحثة بالاعتماد على جدول رقم (٢) .

## محور الدراسات الجغرافية

### خريطة رقم ( ٣ )

التوزيع الجغرافي للعاطلين المستفيدين من شبكة الحماية الاجتماعية حسب الجنس

والوحدة الادارية في محافظة ديالى لعام (٢٠٢٠) .



المصدر :- من عمل الباحثة بالاعتماد على جدول (٢) ، و باستخدام برنامج ( Arc Gis )

(10.3) .

خامساً: توزيع العاطلين المستفيدين من شبكة الحماية الاجتماعية في محافظة ديالى حسب المؤهل العلمي

يعد المؤهل العلمي من أهم الخصائص السكانية لما لها من أثر بالغ في حياة المجتمع عامة والعاطلين خاصة ، نظراً لما يوفره المؤهل العلمي الذي يحصل عليه الفرد من فرص عمل في مجالات مختلفة في الحياة وعلى العكس من ذلك الأشخاص الذين لم يتمكنوا من استكمال دراستهم أو لم ينالوا شهادات سواء كانت اولية او عليا تمكنهم من التنافس والحصول على الوظائف الحكومية ذات المردود المادي المناسب، يتضح من خلال الجدول رقم (٣) والشكل رقم (٣) ان أعلى اعداد المستفيدين في المحافظة بحسب التحصيل الدراسي ظهرت ضمن

## محور الدراسات الجغرافية

حملة الشهادة الابتدائية بنسبة (٣٣%) ومن بعدها جاءت الاميين بنسبة (١٦%) من المجموع الكلي للعاطلين في المحافظة ، وهذا أمر يشير الى تفشي ظاهرة الامية في المحافظة وكذلك قلة خبرة الايدي العاملة المعطلة عن العمل .

ونلاحظ كذلك ان حاملي شهادة الدكتوراه لم يسجل بين العاطلين لذا كانت نسبتهم (٠%) وحاملي شهادة الماجستير بنسبة (٠.٦%) من المجموع الكلي للعاطلين في المحافظة<sup>(٩)</sup>.

### جدول رقم (٣)

اعداد العاطلين المستفيدين في محافظة ديالى حسب المؤهل العلمي لعام (٢٠٢٠)

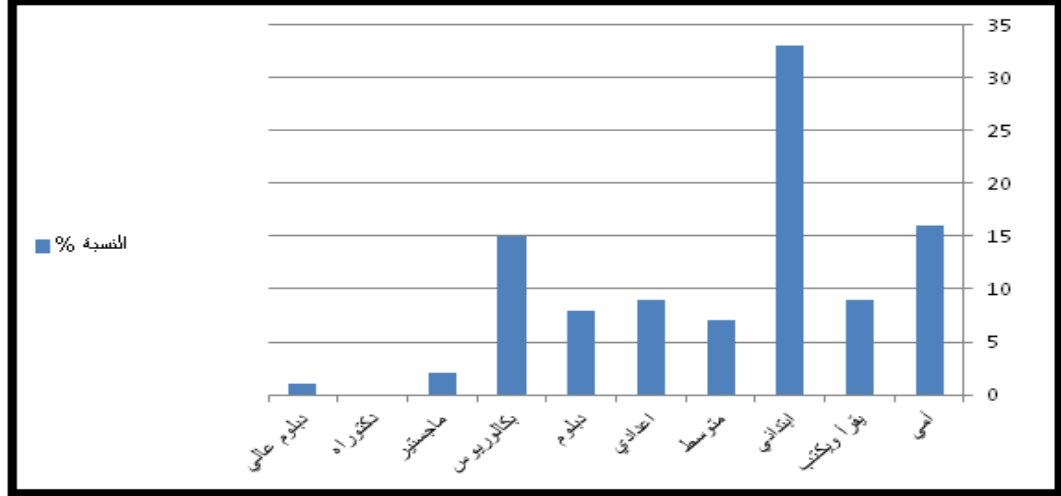
النسبة %	المجموع	كفري	بلدروز	خانقين	الخالص	المقدادية	بعقوبة	القضاء
								المؤهل العلمي
١٦	٨٤٢	١٤٣	٥	٥٥٢	٤٧	٣٧	٥٨	أمي
٩	٤٤٩	٤٢	٨	١٢١	٢١	٥٩	١٩٨	يقراً ويكتب
٣٣	١٧٣٦	١٠١	٥٥	٤٤٣	٢٢٥	٣٩٥	٥١٧	ابتدائي
٧	٣٧١	٢٥	١٧	١١٨	٥٦	٥٢	١٠٣	متوسط
٩	٤٥٨	١٧	٢٤	١٦٥	٧١	٧٦	١٠٥	اعدادي
٨	٤٢٣	٤١	١٥	١٦١	٥٤	٤٣	١٠٩	دبلوم
١٥	٧٩٧	٤٨	٣٤	٢٨٥	١٣١	٧٢	٢٢٧	بكالوريوس
٢	٣٩	١	٣	٧	٥	٤	١٩	ماجستير
٠	٠	٠	٠	٠	٠	٠	٠	دكتوراه
١	٩	٠	١	١	١	٤	٢	دبلوم عالي
١٠٠%	٥١٢٤	٤١٨	١٦٢	١٨٥٣	٦١١	٧٤٢	١٣٣٨	المجموع

المصدر :- وزارة العمل والشؤون الاجتماعية ، دائرة الحماية الاجتماعية في محافظة ديالى ،شعبة الحاسبة لعام ٢٠٢٠ بيانات غير منشورة .

## محور الدراسات الجغرافية

### الشكل رقم (٣)

نسبة العاطلين المستفيدين في محافظة ديالى حسب المؤهل العلمي لعام (٢٠٢٠)



المصدر : من عمل الباحثة بالاعتماد على جدول رقم (٣)

سادساً:- اسباب البطالة و اثارها :-

أ - اسباب البطالة

هناك مجموعة من الاسباب ادت الى انتشار ظاهرة البطالة في محافظة ديالى وتم تقسيم هذه

الاسباب الى ثلاث اسباب رئيسية :-

أ- الاسباب الاقتصادية :- وهي اكثر الاسباب انتشاراً وتأثيراً على المجتمع وتؤدي الى رفع

مستوى البطالة ومن هذه الاسباب :-

١- توقف معظم المصانع في محافظة ديالى التي كانت تستوعب اعداد هائلة من العمال في

المحافظة بسبب سوء الوضع الاقتصادي للمحافظة .

٢- الاعتماد على التكنولوجيا في العمل واستبدالها بالعمال مما ادت الى زيادة المنفعة

الاقتصادية للأصحاب العمل وتقليل نفقات العمال وهذا ادى الى ارتفاع البطالة .

## محور الدراسات الجغرافية

٣- الاعتماد على الموظفين من خارج المجتمع اي العماله الوافدة سواء كانت ذات خبرة عالية او المهن الحرفية وهذا يؤدي الى الابتعاد عن العماله المحلية .

٤- استقالة بعض الاشخاص عن العمل والبحث عن عمل جديد بأجر اعلى وهذا يسمى بالبطالة المؤقتة والتي تعني بأن كل شخص تخلى عن عمله بهدف الحصول عن عمل اخر لكن يحتاج الى فترة زمنية للحصول على عمل جديد وهذا يصنف عاطل عن العمل (١٠) .

ب- الاسباب الاجتماعية ومن اهمها :-

١- تزايد اعداد الخريجين السنوي اكثر من متطلبات سوق العمل .

٢- زيادة معدلات النمو السكاني وانتشار ظاهرة الفقر وهذا يؤدي الى عدم توافر فرص عمل كافية .

٣- لا يوجد أي تناسق بين المؤهلات الوظيفية للوظائف الشاغرة مع المؤهلات التعليمية او الخبرات المهنية للأفراد مما ادى الى زيادة بعض الوظائف مع عدم توفر كادر وظيفي مناسب لها .

٤- انتشار اعداد الاميين وكذلك تدني مستوى التعليم في المحافظة مع عدم وجود برامج تدريب خاصة لمتطلبات سوق العمل المتجدد في ظل التكنولوجيا الحديثة (١١) .

ج:- الاسباب السياسية :- تعد الاحداث السياسية من الاسباب المؤثرة بصورة مباشرة وكبيرة على زيادة نسبة البطالة في المحافظة ومن اهمها :-

١- الوضع الامني غير المستقر في المحافظة .

٢- عدم دعم قطاع الاعمال من جانب الحكومة المحلية .

٣- التنمية السياسية و تأثيرها على الوضع الاقتصادي و الاجتماعي في المحافظة غائبة و لا يذكر لها (١٢) .

## محور الدراسات الجغرافية

ب:- اثار البطالة :- للبطالة اثار خطيرة على المجتمع ومنها اقتصادية ونفسية واجتماعية وسياسية ، ومنذ سنوات طويلة جرس البطالة يدق في محافظة ديالى خاصة والعراق عامة ، ومن اهم الاثار هي :-

١- الاثار الاقتصادية :- الاثار الاقتصادية للبطالة متنوعة واحدى هذه الاثار هو ظهور مشكلة الهجرة الداخلية و الخارجية بسبب الحصول على فرصة عمل وكذلك الحصول اجر أعلى ،ومن اثارها هو زيادة حجم الفقر في المجتمع . أيضا انخفاض اجور العمال يقابله ارتفاع مستوى المعيشة (١٣).

٢- الاثار النفسية والاجتماعية :- من اثار النفسية للبطالة هو تجرع مرارة العوز المادي والحاجة والتي نالت من كرامة الانسان ، وبالأخص عندما يكون الفرد مسئولاً عن أسرته و التي تعول عليه في تأمين احتياجات المعيشة ، فعندما يرى الشخص المسؤول عن المعيشة نظرات الاطفال في المطالبة بمستلزمات المعيشة ويقف عاجزاً لا يدري كيف يقنعهم بواقع مرير او كيف يشرح لهم ان رب الاسرة عاطل عن العمل ، ومن اثارها الاجتماعية الفقر والحرمان ، وتأخر الزواج وكذلك الاثار الصحية والنفسية وتزايد المشاكل العائلية وهذا تأثير كبير على حاله النفسية للزوجات و الابناء ، وهناك بعض الاشخاص يفتقدون الجانب الديني فيقدم بعضهم على شرب الخمر وتعاطي المخدرات وكذلك يقدمون على الانتحار نتيجة التوتر النفسي وهذا يؤدي الى زيادة نسبة الجريمة ، فضلا عن ذلك تعتبر البطالة هدر عام للموارد البشرية .

٣- الاثار السياسية :- للبطالة اثار سياسية مختلفة تؤدي الى التطرف و الارهاب في المجتمع ، كذلك للبطالة تأثير كبير على الوضع السياسي و الامني ، وتسبب البطالة الى الهجرة الخارجية وتكون هذه الهجرة بطرق غير شرعية من اجل الحصول على فرصة عمل للعيش الكريم (١٤) .

سابعاً :- المعالجات اللازمة للتخفيف من حدة البطالة .



## محور الدراسات الجغرافية

١- تفعيل الصندوق الاجتماعي للتنمية في محافظة ديالى بهدف توفير فرص عمل جديدة للتخفيف من مشكلة البطالة واصلاح العملية الاقتصادية ، ومن الامور المهمة لهذا الصندوق هو تمويل المشروعات الانتاجية الصغيرة لاستفادة منها الاشخاص ذات الدخل المحدود وتكون على شكل قروض متناهية الصغر من خلال الجمعيات الأهلية على مستوى المحافظة ، وتكون اغلب هذه المشروعات بسيطة مثل مجالات الانتاج الحيواني والمنتجات الغذائية وتساعد هذه المشاريع في توفير فرص عمل للعاطلين .

٢- فتح مراكز لتدريب العاطلين و اعادة تأهيلهم ، وتعد هذه المراكز من الوسائل المهمة في مواجهة مشكلة البطالة من خلال تنمية مهارات للراغبين في العمل واعادة تأهيلهم من خلال تغيير المسار المهني للتخصصات التي لا يوجد لها وظائف أو فائض عن حاجة السوق لسد العجز في تلك التي تعاني من النقص .

٣- التشجيع على الاستثمار بين الانشطة الاقتصادية المختلفة لأنها من العوامل المؤثرة والمهمة في التخفيف من ظاهرة البطالة لانها توفر فرص عمل للعاطلين في كافة المجالات الانتاجية .

٤- التخطيط للقوى العاملة لان التخطيط هو عملية منتظمة يتم من خلالها حصر وتقدير موارد المجتمع من القوى البشرية ،وتوزيعها وتشغيلها بين القطاعات الاقتصادية المختلفة بواسطة هيئة مركزية ووفقاً لخطة سنوية ومحددة بهدف اقتصادي واجتماعي للعاطلين لان هذه الفئة تصنع التقدم والتنمية في المجتمع .

٥- تطوير العملية التعليمية و الربط بين مخرجات التعليم وبين متطلبات سوق العمل وكذلك أعادة التأهيل المهني واعدادهم قوة عاملة متعلمة لديها القدرة على التشغيل بين الوظائف المختلف ووفق متطلبات سوق العمل .

٦- نشر الوعي الصحي بين المجتمع من خلال تنظيم عدد الاسرة ورفع السن القانوني للزواج و الاهتمام بتوعية المرأة لخفض معدلات الخصوبة والحد من مشكلة النمو السكاني (١٥) .

الاستنتاجات :-

١- تباين التوزيع الجغرافي للمستفيدين من شبكة الحماية الاجتماعية بين أفضية المحافظة اذ تتركز في قضاء دون قضاء اخر فقد بلغت اعلى نسبة في قضاء خانقين بنسبة ٣٦% من مجموع المسجلين المستفيدين من شبكة الحماية الاجتماعية ، بينما بلغت أقل نسبة في قضاء بلدروز بنسبة ٤% فقط من مجموع المسجلين العاطلين في المحافظة .

٢- ارتفاع نسبة الابتدائي في اعداد المسجلين العاطلين عن العمل بنسبة ٣٣% ومن بعدها جاءت نسبة الامي بنسبة ١٦% ومن ثم اليقرأ ويكتب بنسبة ٩% .

٣- يفوق عدد المسجلين المستفيدين من شبكة الحماية الاجتماعية من الذكور بعدد ٣٦٢٣ من مجموع الكلي للمستفيدين ، بينما سجلت الاناث عدد ١٥٠١ من المجموع الكلي للمسجلين المستفيدين .

٤- عدم دقة الاحصاءات للمسجلين المستفيدين من شبكة الحماية الاجتماعية في محافظة ديالى بسبب عدم وجود القوانين الملزمة للفرد العاطل في التسجيل بل بحسب رغبتهم الشخصية في التسجيل حسب بيانات عام ٢٠٢٠ .

المقترحات :-

١- معالجة هذه المشكلة من خلال توفير فرص العمل للعاطلين في القطاعات الحكومية المختلفة .

٢- وضع خطط مستقبلية لمعالجة مشكلة البطالة من قبل وزارة التخطيط ، وتوفير قاعدة بيانات متكاملة عن العاطلين .

٣- اصدار قرار تشريعي يلزم جميع المواطنين العاطلين في التسجيل في دائرة الحماية الاجتماعية في وزارة العمل والشؤون الاجتماعية من خلال ايجاد عمل مناسب للاشخاص العاطلين .

## محور الدراسات الجغرافية

٤- شمولية الاقضية بموازنة المنحة المالية و حسب عدد العاطلين عن العمل في كل قضاء من محافظة ديالى .

٥- العمل على اجراء دراسات دورية عن سوق العمل في محافظة ديالى وذلك لتعزيز بيانات سوق العمل في وزارة العمل والشؤون الاجتماعية .

٦- العمل على بناء علاقة مع القطاع الخاص وتقويته لامتناس جزء من البطالة .

٧- تحفيز الشباب للقيام بمشروعات صغيرة من خلال توفير الوعي الاعلامي الخاص بشؤون المجتمع .

## Abstract

The research aims to study the problem of unemployment in Diyala Governorate and its spatial variation, knowing its concept and types, and the geographical distribution of the unemployed according to the districts of Diyala Governorate, and their numerical and relative distribution, gender, and educational qualification, according to the data of the Social Protection Department in Diyala Governorate for the year 2020, using GIS geographic techniques. In addition to that, identifying the causes of unemployment and its negative effects on society, and providing the necessary treatments to alleviate unemployment. The results of the research showed a number of things, including the variation in the geographical distribution of the beneficiaries of the social protection network between the districts of Diyala Governorate, as they are concentrated in one district without another district. Baladriz is only 4% of the total number of registered unemployed persons in the province. The study recommended a number of recommendations, including by providing job opportunities for the unemployed in the various governmental productive sectors, setting future plans to address the problem, and issuing a legislative decision obligating all citizens to register in the Social Protection Department in order to provide financial grants as well as provide job opportunities for the unemployed in Diyala Governorate.

- (١) رحيمي عيسى ، فرقاد عادل ، العايب نصر الدين ، ظاهرة البطالة ، مفهومها ، اسبابها ، اثارها ، مجلة الارتقاء للبحوث والدراسات الاقتصادية ، عدد ٠٠ ، السنة ٢٠١٨ ، ص ١٤٣ .
- (٢) محمد بن ابي بكر بن عبد القادر الرازي ، مختار الصحاح ، دار الكتاب العربي ، بيروت ، بدون سنة ، ص ٥٦ .
- (٣) نوال حجي حمود الحربي ، عوامل البطالة في مدينة الرياض ، المجلة العربية للدراسات والتدريب ، مجلد ٣٢ ، عدد ٦٥ ، ٢٠١٦ ، ص ٩٦ .
- (٤) حيدر علي جبر الوحيلي ، مشكلة البطالة في محافظة البصرة للمدة (٢٠٠٣-٢٠١٢) نتائجها وسبل حلها ، مجلة اداب البصرة ، العدد ٧٧ ، ٢٠١٦ ، ص ١٧٣ .
- (٥) قسمة نجم عبد الله ، محمد يوسف الهيتي ، التوزيع الجغرافي لظاهرة العاطلين عن العمل والمستفيدين منهم من شبكة الحماية الاجتماعية في محافظة ديالى ، مجلة ديالى للبحوث الانسانية ، العدد ٨٢ ، ٢٠١٩ ، ص ٤٣ .
- (٦) مقابلة مع مجموعة من العاطلين الغير مستفيدين من منحة الحماية الاجتماعية بتاريخ ٢٠٢٣/٢/١٨ .
- (٧) حسين عليوي ناصر الزيايدي ، تحليل جغرافي لظاهرة البطالة في العراق ، مجلة اداب جامعة ذي قار ، العدد ١٣ ، ٢٠١٥ ، ص ١١ .
- (٨) راوية محسوب عبد الجليل الشوربجي ، ظاهرة البطالة في جمهورية مصر العربية دراسة ديموجرافية تطبيقية على محافظة الغربية ، مجلة المجمع العلمي المصري ، المجلد ٩١ ، ٢٠١٥ ، ص ٢١٠ .
- (٩) حيدر علي جبر الوحيلي ، مشكلة البطالة في محافظة البصرة للمدة (٢٠٠٣-٢٠١٢) نتائجها وسبل حلها ، مجلة اداب البصرة ، العدد ٧٧ ، ٢٠١٦ ، ص ٢٢٣ .

## محور الدراسات الجغرافية

١٠) رحيمي عيسى ، فرقاد عادل ، العايب نصر الدين ، ظاهرة البطالة ، مفهومها ، اسبابها ، اثارها ، مجلة الارتقاء للبحوث والدراسات الاقتصادية ، عدد ٠٠ ، السنة ٢٠١٨ ، ص ١٤٨ .

١١) هدى احمد ابراهيم عبد النبي ، عبير سعد عبد الله الحكير ، قياس مستوى البطالة لطلاب كليات الشرق العربي بالرياض واثاره على المجتمع ، المجلة الدولية للتنمية ، المجلد العاشر ، ٢٠٢١ ، ص ٣١ .

١٢) رحيمي عيسى ، فرقاد عادل ، العايب نصر الدين ، ظاهرة البطالة ، مفهومها ، اسبابها ، اثارها ، مجلة الارتقاء للبحوث والدراسات الاقتصادية ، عدد ٠٠ ، السنة ٢٠١٨ ، ص ١٤٩ .

١٣) علي محمد حسن ، الاثار الاجتماعية والاقتصادية والسياسية للبطالة في الوطن العربي ، وحدة وبحوث ودراسات حقوق الانسان ، ٢٠١٣ ، ص ٧-٩ .

١٤) رحيمي عيسى ، فرقاد عادل ، العايب نصر الدين ، ظاهرة البطالة ، مفهومها ، اسبابها ، اثارها ، مجلة الارتقاء للبحوث والدراسات الاقتصادية ، عدد ٠٠ ، السنة ٢٠١٨ ، ص ١٤٩ .

١٥) راوية محسوب عبد الجليل الشوربجي ، ظاهرة البطالة في جمهورية مصر العربية دراسة ديموجرافية تطبيقية على محافظة الغربية ، مجلة المجمع العلمي المصري ، المجلد ٩١ ، ٢٠١٥ ، ص ٢٥٢ .

## المصادر

١- الحربي ، نوال حجي حمود ، عوامل البطالة في مدينة الرياض ، المجلة العربية للدراسات والتدريب ، مجلد ٣٢ ، عدد ٦٥ ، ٢٠١٦ .

٢- الرازي ، محمد بن ابي بكر بن عبد القادر ، مختار الصحاح ، دار الكتاب العربي ، بيروت ، بدون سنة .

٣- الزيادي ، حسين عليوي ناصر ، تحليل جغرافي لظاهرة البطالة في العراق ، مجلة اداب جامعة ذي قار ، العدد ١٣ ، ٢٠١٥ .

## محور الدراسات الجغرافية

٤- الشوربجي ، راوية محسوب عبد الجليل ، ظاهرة البطالة في جمهورية مصر العربية دراسة ديموجرافية تطبيقية على محافظة الغربية ، مجلة المجمع العلمي المصري ، المجلد ٩١ ، ٢٠١٥ .

٥- الوحيلي ، حيدر علي جبر ، مشكلة البطالة في محافظة البصرة للمدة (٢٠٠٣-٢٠١٢) نتائجها وسبل حلها ، مجلة اداب البصرة ، العدد ٧٧ ، ٢٠١٦ .

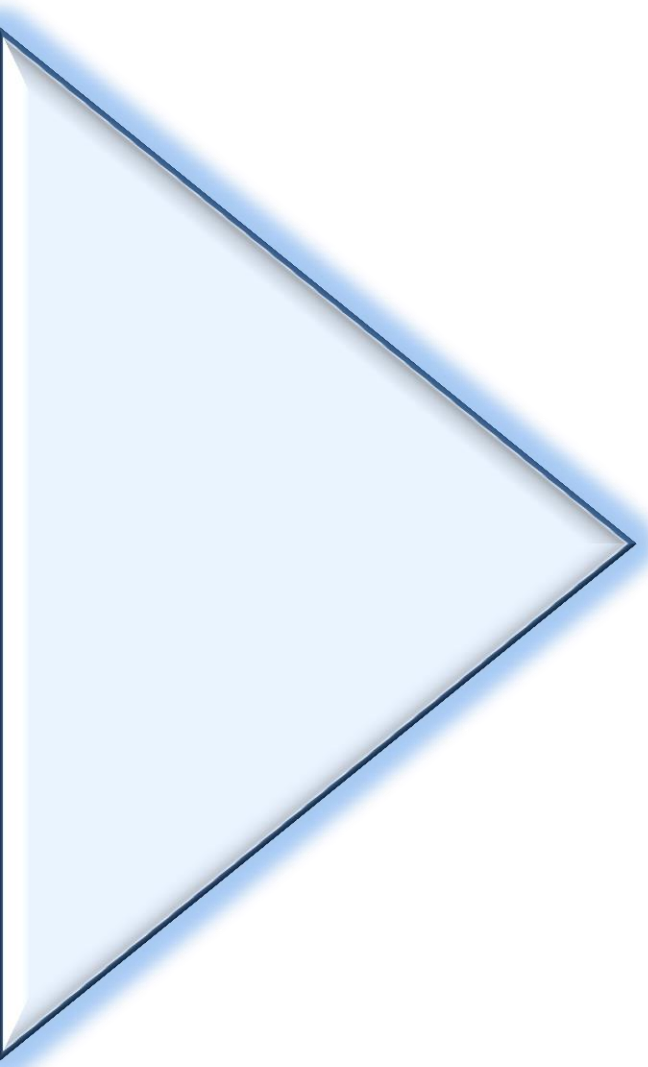
٦- حسن ، علي محمد ، الاثار الاجتماعية والاقتصادية والسياسية للبطالة في الوطن العربي ، وحدة وبحوث ودراسات حقوق الانسان ، ٢٠١٣ .

٧- عبد النبي ، هدى احمد ابراهيم ، عبير سعد عبد الله الحكير ، قياس مستوى البطالة لطلاب كليات الشرق العربي بالرياض واثاره على المجتمع ، المجلة الدولية للتنمية ، المجلد العاشر ، ٢٠٢١ .

٨- عبدالله ، قسمة نجم ، محمد يوسف الهيبي ، التوزيع الجغرافي لظاهرة العاطلين عن العمل والمستفيدين منهم من شبكة الحماية الاجتماعية في محافظة ديالى، مجلة ديالى للبحوث الانسانية ، العدد ٨٢ ، ٢٠١٩ .

٩- عيسى ، رحيمي ، فرقاد عادل ، العايب نصر الدين ، ظاهرة البطالة ، مفهومها ، اسبابها ، اثارها ، مجلة الارتقاء للبحوث والدراسات الاقتصادية ، عدد ٠٠ ، السنة ٢٠١٨ .

١٠- مقابلة مع مجموعة من العاطلين الغير مستفيدين من منحة الحماية الاجتماعية بتاريخ ٢٠٢٣/٢/١٨ .



**ISBN 978-9922-21-507-5**

